

- республиканским властям – обеспечить условия для привлечения инвестиций в масштабные проекты с целью развития иностранного въездного туризма и формирования механизма партнерства, взаимодействия и общей ответственности за развитие туризма между субъектами всех уровней,
- Министерству курортов и туризма АРК – повысить эффективность продвижения крымского туристического продукта за счет организации солидарного фонда рекламы региона.

Источники и литература

1. Бурдонов А.Б. Курортно-туристический потенциал Крыма: объект одноразового грабежа или 20 миллиардов долларов дохода ежегодного?/ Бурдонов А.Б. // Новости турбизнеса. – 2007. – № 23–24. – С. 24–25.
2. Закон України "Про туризм" за станом на 9 липня.2003р./ Верховна Рада України – Офіц. вид. – К., Парлам. вид-во, 2003 . – 207 с: – (Бібліотека офіційних видань).
3. Квартальнов В.А. Туризм / Квартальнов В.А. – М.: Финансы и статистика, 2002. – С.145–148
4. Козырева Т.В. Учёт издержек в туризме: учеб. пос. / Козырева Т.В. – М. : Финансы и статистика, 2000. – С. 67–68.
5. Краснопольская В.В. Крым–курорт: если не поедет Россия, денег не будет/ Краснопольская В. В. // Крымская общественно-политическая газета. –2009. – от 01.22. – С. 3
6. Папирян Г.А. Международные экономические отношения // Экономика туризма/ Папирян Г.А. – М.: Финансы и статистика, 2000. – С. 136–138.
7. Самарцев Е. В. Мастер–план развития туристической и курортно-рекреационной сферы морского берега Крыма / Самарцев Е. В. // Все о бух. учете. – 2003.– № 76 (864). – С. 16– 39
8. Крым. Курорты. Туризм. 2007:[статистический бюллетень]. – Симферополь: Министерство курортов и туризма АРК, 2008. – 30 с.

Юрьевская Е.М.

УДК 338.48:640.41

АНАЛИЗ КРИТЕРИЕВ СТРАТИФИКАЦИИ ГОСТИНИЧНЫХ ПРЕДПРИЯТИЙ СЕВАСТОПОЛЬСКОГО РЕГИОНА

Одним из важнейших секторов в структуре туризма является гостиничное хозяйство, которое представлено таким видом услуг как размещение туристов. Индустрия гостеприимства представляет собой самую крупную отрасль мировой экономики, которая бурно развивается в рамках социального, политического и экономического развития общества. С развитием туристической отрасли и увеличением числа туристов заметно развивается гостиничный сектор.

Гостиницы как коллективные средства размещения туристов, классифицируют по вместимости номерного фонда. Под которым понимают число имеющихся номеров. В настоящее время наибольшим спросом у туристов пользуется отдых в малых гостиницах, пансионатах, мотелях и частных домах гостиничного типа, которые представляют самостоятельный блок предприятий гостиничной индустрии. Общепринятого подхода к определению малых, средних, крупных гостиниц в настоящее время нет. ВТО «Всемирная туристическая организация» рекомендует под малой гостиницей понимать гостиницу с количеством номеров до 30, при этом отмечает, что это определение является приоритетом страны [1].

В Положении о малых гостиницах, принятом Постановлением Верховной Рады Автономной Республики Крым в п.2.1 указано, что малая гостиница – домовладение гостиничного типа с числом койко–мест более 10 [2]. Украинское законодательство до 1 января 2004 года, к малым предприятиям относилось по количеству занятых в производстве человек до 200 в зависимости от сферы деятельности, однако, для гостиничных предприятий такой критерий не применим.

Для предприятий народного хозяйства предложена стратификация по валовому доходу и численности работников [3]. В соответствии с этими критериями, различает малые предприятия с числом работников до 10 и объемом услуг в год – до 500 000 гривен. Однако второй критерий (услуги в год) часто бывает соизмерим в цифровом выражении в гостиничном бизнесе для малых и средних средств размещения туристов. Согласно статистическим данным по форме 1–Тур г. Севастополя, которая является первичной статистической информацией, невозможно четко выделить малые средства размещения так как при минимальном числе работающих в предприятиях представлены объемы услуг выше чем в предприятиях с большим количеством работающих.

Поэтому объективной основой стратификации предприятий гостиничного бизнеса могут быть расчеты на основе экономико-математических методов [4]. Одним из которых является регрессионный анализ (анализ корреляционных зависимостей [5]).

Цель исследования. *Определить и обосновать критерии для стратификации гостиничных предприятий Севастопольского региона, провести количественный и качественный анализ.*

Задачи. Провести стратификацию гостиничных предприятий Севастопольского региона на группы с применением разработанных критериев.

Результаты исследования Метод корреляции, изучающий статистические или корреляционные связи, широко используется в практике народного хозяйства. Главным вопросом при исследовании форм связи

между количеством работников и валовым доходом (это изучаемые параметры) является составление уравнения связи (уравнения регрессии):

$$Y=a+bX, \quad (1)$$

где y – определяет валовой доход, а x – количество работников. Поэтому этот метод часто носит название регрессивного. Уравнения регрессии позволяют определить перспективу среднего значения результативного признака (Y) при определенном значении факторного параметра (X), при этом абстрагируясь от остальных параметров.

В зависимости от формы связи в каждом конкретном случае определяется своя система уравнений, позволяющая отыскать параметры, удовлетворяющие требованию минимизации, т.е. при условии, чтобы сумма квадрата разностей между определенным параметром выборки и средним значением была минимальной. В случае прямолинейной связи между X и Y уравнение имеет вид $Y= a + bX$, параметры уравнения отыскиваются путем решения системы двух нормальных уравнений с двумя неизвестными, имеющий вид:

$$\begin{aligned} na+b\sum x &= \sum y \\ a\sum x+b\sum x^2 &= \sum xy, \end{aligned} \quad (2)$$

Где n – число рассматриваемых, взаимозависимых величин;

$\sum x$ – сумма значений факторного признака;

$\sum x^2$ – сумма квадратов значений факторного признака;

$\sum y$ – сумма значений результативного признака;

$\sum xy$ – сумма произведений значений факторного признака на значение результативного.

Используя корреляционный анализ, изучили данные выборки отчетов по форме 1–Тур о деятельности гостиничных предприятий Севастопольского региона за 2005–2008 годы: из них 20 – за 2005 год, 25 – за 2006 год, 27 – за 2007 год и 23 – за 2008 год. Разделение гостиниц на группы произведено по количеству работников согласно законодательству Крыма: микропредприятия – до 10 человек, малые предприятия – до 50 человек и средние предприятия – до 250 человек.

Статистическими методами исследованы данные по объему услуг (тыс. гривен) и количеству работников, обслуживающих эти предприятия. Данные по максимальному, минимальному и среднему объему услуг для микро-, малых и средних предприятий представлены в таб.1.

Таблица 1. Распределение гостиничных предприятий рекреационного комплекса Севастопольского региона по валовому доходу и численности работников

Годы	Валовой доход (объем услуг) в тыс. гривен					
	1 группа – до 10 работников		2 группа – до 50 работников		3 группа – до 250 работников	
	Max	Min	Max	Min	Max	Min
2005	426	214	1401	134	3758	1410
2006	360	34	1716	182	4448	1917
2007	1133	11	2197	196	7857	1732
2008	998	65	2023	278	9248	1197

Результаты такого деления предприятий по численности работников на группы: микро-, малые и средние показали, что объемы услуг по группам соизмеримы в абсолютном отношении, так как у этих предприятий (например между микро и малыми предприятиями в 2005 году минимальный валовой доход составил 214 и 134 тыс. гривен соответственно, что не дает возможности поделить данные предприятия по валовому доходу). Таким образом, деление предприятий по объему предоставляемых услуг не соответствует данным показателям. Для проверки достоверности такого заключения проведен регрессионный анализ по группам за 4 года.

Для гостиничных микропредприятий вычислили уравнения регрессии линейного типа с теснотой связи, которая характеризует высокую степень тесноты зависимости валового дохода от количества работников от 0,6 (2005 год) до 1 (2008 год) (табл.2), то есть между анализируемыми параметрами (количеством работником (X) и объемом предоставленных услуг тыс. гривен (Y)) имеется сильная связь до полной. Графически, на примере 2008 года, где связь оказалась полной, теоретическая линия регрессии (рис.1,ряд 1) свидетельствует о том, что в данной группе предприятий имеется возможность стратифицировать их по количеству занятых на производстве работников не принимая во внимание валовой доход предприятий.

Таблица 2. Результаты корреляционного анализа объема услуг гостиничных микропредприятий

Годы	Кол-во предприятий	Средний объем услуг тыс.гр.	Уравнение регрессии типа $Y= a + bX$	Коэффициент корреляции	Теснота связи
2005	4	300	$Y = 139 + 29X$	0,6	Сильная
2006	9	206	$Y = 49 + 38X$	0,76	Сильная
2007	11	324	$Y = 61 + 147X$	0,96	Сильная
2008	7	364	$Y = -770 + 179X$	1	Полная

Как следует из рис.1 теоретическая линия регрессии (ряд1) усредняет эмпирические данные (ряд2) и отмечает общую тенденцию развития для данных предприятиях во временном пространстве.

Объем услуг тыс. грн.

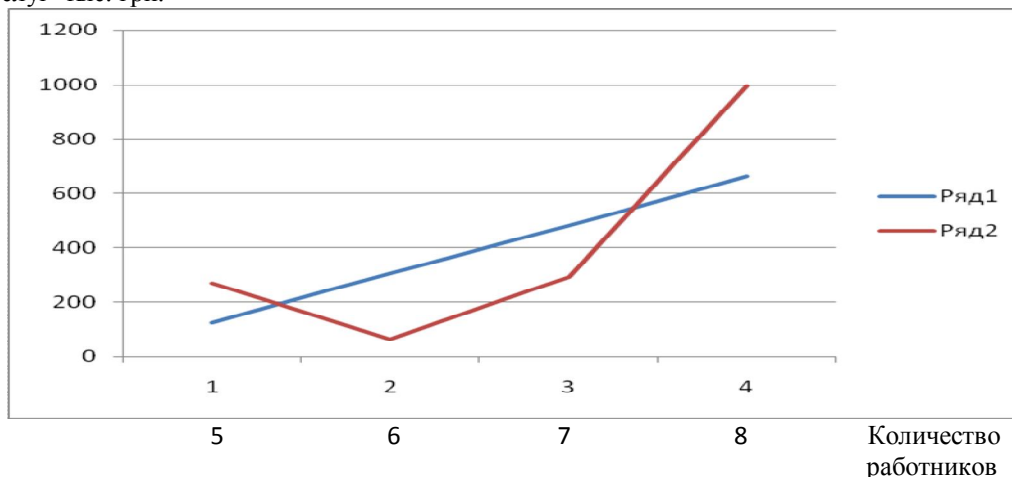


Рис.1. График зависимости эмпирической (ряд 2) и теоретической (ряд 1— $Y = -770 + 179X$) линий регрессии объема предоставленных услуг (тыс. грн.) от количества работников на микропредприятиях в 2008 году.

Валовой доход в микропредприятиях год от года имеет тенденцию наращивания, вероятно, как отмечает Ермоленко А.Г. [3], благодаря личному отношению к работе собственника и членов его семьи.

Для малых гостиничных предприятий также провели корреляционный анализ (табл.3) за 2005 – 2008 годы малой выборке предприятий.

Таблица 3. Результаты корреляционного анализа объема услуг для малых гостиничных предприятий

Годы	Кол-во предприятий	Средний объем услуг в тыс. грн.	Уравнение регрессии типа $Y = a + bX$	Коэффициент корреляции	Теснота связи
2005	9	663	$Y = -9,1 + 26,6X$	0,87	Сильная
2006	9	806	$*Y = 0,4 + 0,05X$	0,68	Сильная
2007	9	971	$Y = -105 + 43X$	0,62	Сильная
2008	7	907	$Y = -6247 + 356X$	1	Полная

*Y – в мил. грн

Как показал корреляционный анализ по малым предприятиям (табл.3) между объемом предоставляемых услуг (Y) и количеством работников (X) имеется в 2005–2007 тесная прямая связь, так как коэффициенты корреляции составили 0,87 – 0,62, а в 2008 году – полная прямая связь с коэффициентом корреляции 1.

Объем услуг тыс. грн.

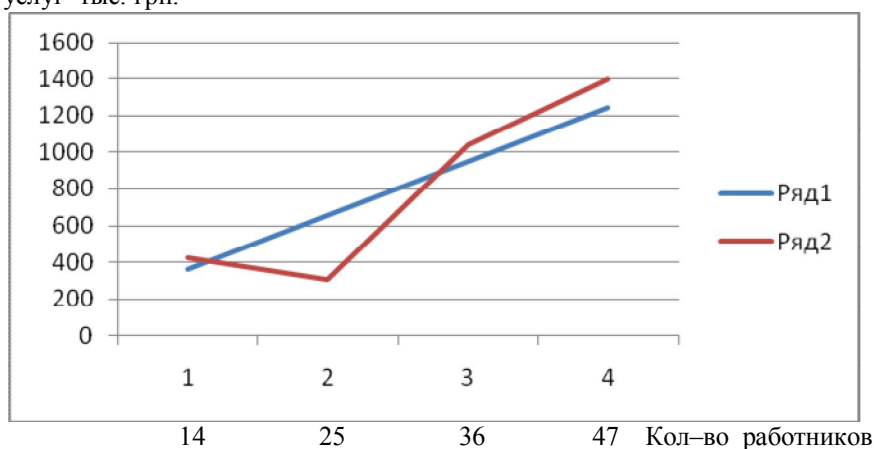


Рис.2. График зависимости эмпирической (ряд 2) и теоретической (Ряд 1 $Y = -9,1 + 26,6X$) линий регрессии валового дохода от количества работников на малых предприятиях в 2005 году

Графически теоретическая линия регрессии (ряд1) усредняет параметры эмпирических данных (ряд 2) 2005 года (рис.2). Наглядно представлена зависимость валового дохода от количества работников на малых предприятиях в 2005 году.

Линейное уравнение регрессии $Y = -9,1 + 26,6X$ с коэффициентом корреляции 0,87 указывает на тесную связь между валовым доходом и количеством работников, что дает возможность также достоверно стратифицировать малые предприятия только по количеству занятых на производстве работников.

В выборке малых предприятий наблюдается та же тенденция: сильная и полная теснота связи между объемом услуг (Y) и количеством занятых работников (X), что так же, как в микропредприятиях, свидетельствует о заинтересованной работе собственника малого предприятия.

Результаты корреляционного анализа объема услуг по средним предприятиям с количеством работников от 50 до 250 человек представлен в табл.4.

Таблица 4. Результаты корреляционного анализа объема услуг для средних гостиничных предприятий

Годы	Предприятий	Средний объем услуг в т. грн.	Уравнение регрессии типа $Y = a + bX$	Коэффициент корреляции	Теснота связи
2005	7	2767	$Y = 6300 - 32X$	-1	Полная обратная
2006	7	3566	$Y = 2602 + 9,8 X$	0,44	Средняя прямая
2007	7	4200	$Y = 5,1 - 0,015X^*$	-0,6	Тесная обратная
2008	9	3956	$Y = 2885 + 12 X$	0,32	Средняя прямая

*Y – в мил. грн.

Проведенный анализ зависимости валового дохода от количества работников для средних предприятий (табл.4) показал, что между данными параметрами наблюдается в 2005 году полная обратная связь, в 2006 и 2008 годах средняя прямая связь, а в 2007 году тесная обратная связь (рис.3). Следовательно, можно констатировать, что и для средних предприятий исследуемый критерий стратификации, т.е. по числу работников, занятых на средних предприятиях, возможен и имеет право на существование.

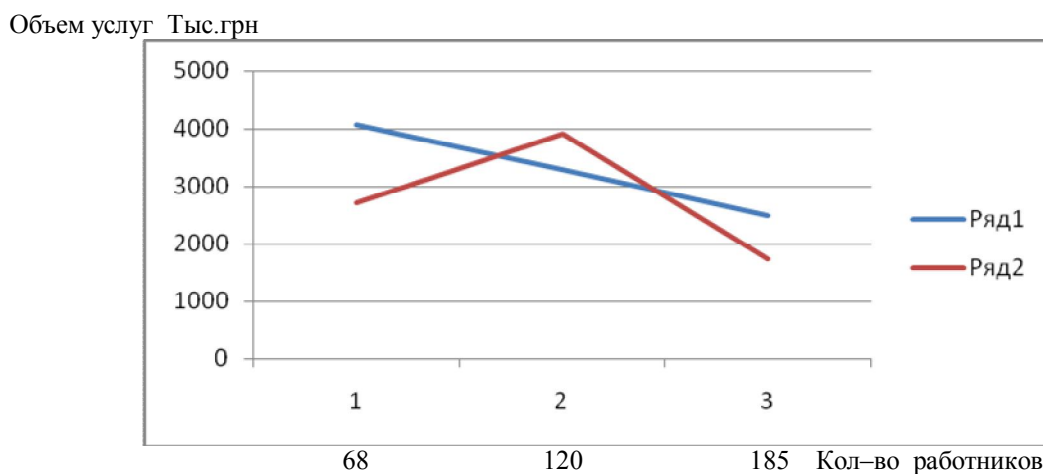


Рис.3. График зависимости эмпирической (ряд 2) и теоретической (ряд 1– $Y = 5,1 - 0,015X$) линий регрессии валового дохода (объема предоставляемых услуг, тыс.грн.) от числа работников на средних предприятиях в 2007 году

В группе средних предприятий наблюдается средняя теснота связи между количеством работников (X) и объемом предоставляемых услуг (Y), что может свидетельствовать о недостаточной интенсивности наемных работников или об изменении экономического состояния региона.

Проведенный корреляционный анализ малой выборки гостиничных предприятий по группам: микро-, малые- и средние показал, что между изучаемыми параметрами (X– количество работников на предприятии и Y– валовым доходом или объемом предоставляемых услуг, тыс.грн.) имеются полные, тесные и средние связи, что дает возможность производить деление их на группы, используя лишь один параметр – количество занятых на производстве работников.

Таким образом, проведенный статистико-математический анализ критериев стратификации гостиничных предприятий Севастопольского региона из 29 объектов показал, что они статистически достоверны и могут быть использованы при стратификации средств размещения рекреационных предприятий. Объективная дифференциация малой выборки предприятий в Севастопольском регионе отражает направленность деятельности генеральной совокупности всех предприятий по группам и позволит своевременно решать возникающие проблемы на макроуровне управлением по туризму Севастопольского региона.

На основании полученных результатов проведенного корреляционного анализа можно сделать следующие выводы:

1. Стратификацию гостиничных предприятий Севастопольского региона необходимо проводить на основании современных методов экономико-математических исследований, одним из которых является корреляционный анализ, позволяющий достоверно дифференцировать объекты по группам.

2. Использование валового дохода при стратификации микро– малых и средних гостиничных предприятий бывает затруднительно и ненадежно в тех случаях, когда он в абсолютном отношении соизмерим во всех группах предприятий.

3. Для малых выборок рекреационных предприятий достаточно и статистически достоверно осуществлять деление на группы используя лишь один критерий – количество занятых на производстве работников.

4. Деление предприятий по количеству занятых на предприятии работников не противоречит законодательству Крыма.

Источники и литература

1. Классификации средств размещения, статьи Гостиничный ресторанный бизнес, <http://www.turbooks.ru>;
2. Постановление Верховной Рады Автономной Республики Крым от 19 марта 2003 г. № 487–3/03;
3. Ермоленко А.Г. Теоретические основы развития малого предпринимательства в рекреационном комплексе // Культура народов Причерноморья. – Симферополь, 2006. – № 88. – С.57–63;
4. Хмиль Ф., Наконечная И., Кластерный анализ как основа объективной стратификации предприятий, Экономика Украины. – Киев, «Преса України», 2006. – 29–33с.
5. Громыко Г.Л. Статистика. – М.: изд-во Московского ун-та, 1976. – С.334.