

Дегерменджи С.М., Коваль Ю.Г., Полидович Ю.Б., Швецов М.Л.

## О НОВЫХ ПЕТРОГЛИФАХ В СЕВЕРО-ВОСТОЧНОМ ПРИАЗОВЬЕ. ПРОБЛЕМЫ ИДЕНТИФИКАЦИИ

*В статье анализируются два новых петроглифа, обнаруженных на берегу р.Кальмиус на северо-восток от г.Мариуполь Донецкой обл. Петроглифы представляют контурные изображения быка (бизона) и лошади. Для них характерны сочетание реализма и условности. Анализ природно-геологических условий находки позволяет говорить об автентичности петроглифов и их древнем возрасте. В тоже время, прямых аналогий мариупольским петроглифам среди изобразительных памятников Евразии не известно. По совокупности стилистических признаков предлагается предварительная широкая датировка в пределах эпохи неолита – раннего бронзового века.*

**Ключевые слова:** петроглиф, бизон, лошадь, стилистические признаки, Приазовье.

Каждый раз с вновь обнаруженными петроглифами, особенно единичными и оторванными от районов их серийного распространения, возникает нетривиальный вопрос об их культурно-исторической интерпретации: возможно ли рассматривать найденные изображения в качестве древних, являются ли они аутентичными аналогами известного круга древних рисунков либо их современными подражаниями? Данная статья посвящена двум новым зооморфным петроглифам, обнаруженным в Северо-Восточном Приазовье под г.Мариуполем. Дискуссия, касающаяся их интерпретации, была начата в 2007 г. на VI международном археологическом конгрессе “Каменный век Восточной Европы” (Донецк – Святогорск, 23-26 апреля 2007 г.)<sup>1</sup>, а позднее продолжена на страницах журнала “Археологія” [Забавін, 2008, с.89-92].

Петроглиф, являющийся изображением **бизона**, был найден и зафиксирован геологом В.И. Алехиным в 2001 г. у с.Пищевик Новоазовского района Донецкой области, северо-восточнее г.Мариуполя на левом берегу р.Кальмиус выше по течению от урочища “Гайдамаки”, эпонимного названию пещеры. Полотно петроглифа расположено на скаль-

ном обнажении напротив омываемого петлевидной излучиной реки мыса-полуострова “Тещин язык”, получившего шутивное наименование благодаря его характерной удлиненной форме с узким перешейком “в основании языка” (рис.1, 3).

В.И. Алехин сообщил об изображении М.Л. Швецову, одному из авторов этой статьи, который вскоре осмотрел место находки. В начале 2000-х гг. петроглиф стал известным и популярным у местных жителей, особенно школьников, в частности С. Епикова, учащегося Павлопольской школы Новоазовского района. Информация его учителя, А.В. Чичи, стала поводом для обследования изображения осенью 2005 г. авторами этой статьи. Тогда же в 200-х м ниже по течению реки от первого петроглифического изображения было обнаружен еще один петроглиф в виде фигуры, напоминающей лошадь. Результатом обследования этих двух петроглифов стали короткие статьи Ю.Г. Ковалья, подготовленные для тома Свода памятников истории и культуры Украины по Донецкой области. Позднее, в 2006 г., изображение бизона было независимо обследовано В.А. Забавиным [Забавін, 2008, с.89].

<sup>1</sup> Устные сообщения: Дегерменджи С.М., Коваль Ю.Г., Полидович Ю.Б., Швецов М.Л. “Новые петроглифы в Северо-Восточном Приазовье. Проблема археологической идентификации”; Забавін В.О. “Памятник первобытного искусства в Северо-Восточном Приазовье”. Дискуссия с участием Л.Л. Зализняка, А.А. Кротовой, М.Б. Леоновой, В.Н. Станко и других участников конгресса была продолжена во время посещения местонахождения.

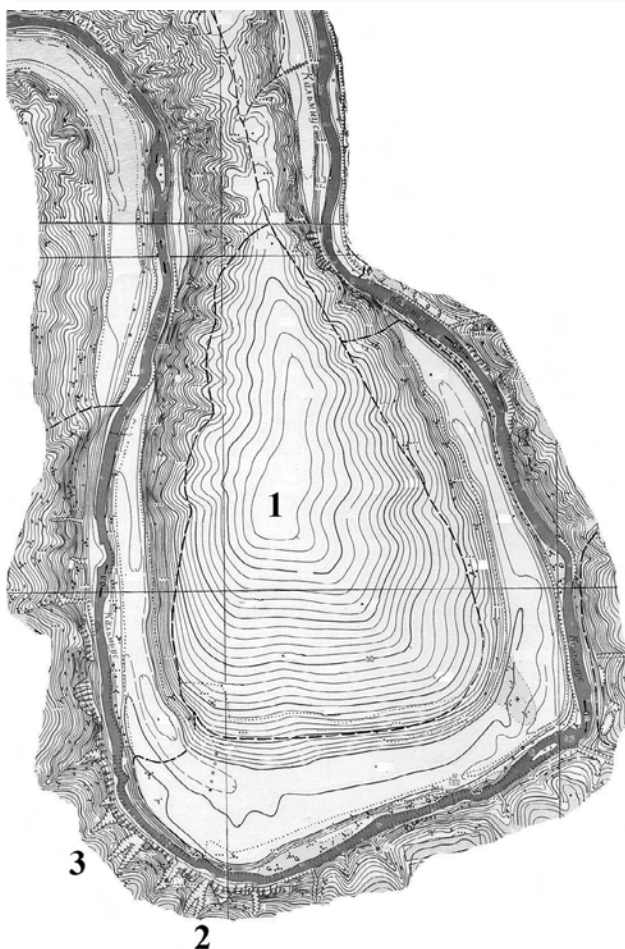


Рис. 1. План расположения петроглифов в излучине р.Кальмиус: 1 – мыс-полуостров “Тецин язык”; 2 – месторасположение изображения бизона; 3 – месторасположение изображения лошади.

Fig. 1. The layout of arrangement of petroglyphs in a bend of Kalmius river.

Следует заметить, что в этой местности ранее были проведены археологические разведки. У той же излучины р.Кальмиус, где найдены петроглифы, еще за четверть века до их обнаружения были выявлены позднепа-

леолитические стоянки Пищевик I-III [Отчет Второй Северо-Донецкой экспедиции..., 1976]. Вместе с тем, петроглифы до последнего времени оставались неизвестными. Отчасти объяснение этому содержится в сообщениях местных жителей, свидетельствующих о труднодоступности, закрытом характере местонахождений с петроглифами в семидесятые годы прошлого века: отсутствии нижней тропы, проходящей сейчас на уровне подошвы скальных полотен вдоль береговой линии, которая в тот период была заросшая камышом.

Полотно с изображением бизона размещено в центральной части отвесной стены утеса (рис.2; 3, А), выступающего в основании склона долины р.Кальмиус из-под покровных мезо-кайнозойских отложений. Поверхность стены проходит по линии восток-запад. Полотно обращено к северу. Крупнозернистая кварц-полевошпатовая порода утеса (возможно, кварцевый сиенит) имеет на невыветрелой поверхности характерный желтоватый цвет<sup>2</sup> и принадлежит к вскрытым при врезании долины скальным обнажениям Володарского комплекса протерозойской группы докембрийских коренных пород Приазовского блока Украинского кристаллического щита<sup>3</sup>.

Относительно ровная поверхность полотна, очевидно, образована при естественном скальвании и отторжении от материнского массива крупной глыбы (рис.3, В), впоследствии смещенной путем постепенного сползания под действием гравитационных сил к руслу реки (рис.3, С). Возможно, на выравнивание поверхности, занятой ныне изображением, повлияли скольжение и трение друг о друга стенок первичной трещины, отделившей глыбу-отторженец от основного массива.

Состояние поверхности скального полотна близко к первичному естественному. Не фиксируется значительных изменений по-

<sup>2</sup> Здесь и ниже в статье использованы предварительные определения породы скального полотна, состояния его поверхности, которые предоставлены И.В. Исаевой, преподавателем кафедры географии Донецкого института социального образования, на основании изучения фотографий и взятых на месте образцов.

<sup>3</sup> Определение стратиграфического положения геологического обнажения дано первооткрывателем петроглифа, В.И. Алёхиным, доктором геолого-минералогических наук, профессором кафедры полезных ископаемых и экологической геологии Донецкого национального технического университета.

верхности полотна, как при создании петроглифа, так и после завершения работы над ним. Местами полотно сохранило участки, которые на глубину до 1-2 мм представлены слоем коричневатого цвета, являющегося продуктом значительного поверхностного выветривания материала первичной породы. Окраску слою придают корочки, образовавшиеся при прохождении гидротермального раствора с гидроокислами железа по первичной трещине. Обнажившиеся стенки трещин – субпараллельные поверхности – имеют охристый налет, образовавшийся в результате капиллярной инфильтрации по трещинам железосодержащих растворов. Таким образом, признаки намеренной предварительной подготовки плоскости изображения до нанесения рисунка отсутствуют.

Относительно хорошая сохранность поверхности полотна, сохранившей следы ее естественного формирования, позволяет предполагать, что изображение могло длительный период находиться в законсервированном (погребенном) состоянии. На это указывает расположение утеса с петроглифом в активной зоне оползневых и делювиальных процессов, которые обнажают либо перекрывают подстилающие отложения горных пород, влияют на проходимость прибрежной полосы, которая, как мы уже отмечали, по сведениям местных жителей в последнее время менялась. Река продолжает подмывать основание склона, ослабляя его несущие свойства, оставаясь основным фактором продолжения оползнево-делювиальных процессов. В настоящее время эти процессы ярко выражены на соседних участках ниже по течению реки от петроглифа. Это позволяет предполагать, что, по крайней мере, до 70-90-х гг. XX в. плоскость изображения могла быть погребена оползнево-делювиальным чехлом, сошедшим к настоящему времени. Следует заметить, что наклон условной линии (рис.3, D), проведенной от скального полотна (рис.3, A) к глыбе-отторженцу (рис.3, B), по-прежнему лежащей на береговой линии, совпадает с углом падения

прибрежного делювиального склона, расположенного юго-восточнее петроглифического изображения (рис.3, E). Упомянутая глыба до последнего времени могла выполнять функцию своего рода “замкового камня”, удерживая от сползания делювиальный шлейф, очевидно, перекрывавший изображение.

В пользу относительно недавней законсервированности полотна петроглифа делювиальным чехлом свидетельствует тот факт, что в пределах стенки утеса рисунок приурочен к зоне покрытой наименее развитыми (молодыми) талломами лишайников (рис.2). Наличие делювиального чехла, исключало длительное воздействие на изображение разрушительных атмосферных факторов и препятствовало развитию на его полотне лишайников, что отчасти объясняет хорошую степень сохранности петроглифа.

Изображение бизона выполнено в характерной для подобных изображений контурной манере (без силуэтного заполнения) в технике гравировки (резьбы) желобками (бороздками) U-образного профиля, очерчивающими контур фигуры (рис.4) [ср.: Филиппов, 1983, с.36; Дэвлет, 2002, с.37, 39, 42, 43]. Желобки, моделирующие контур изображения, имеют наилучшую сохранность, отличаясь от остальной необработанной поверхности полотна гладкой и менее выветрелой поверхностью. Меньшую степень выветрелости желобков рисунка, нежели поверхности материнской скалы, В.В. Мартынов<sup>4</sup> считает признаком вторичной расчистки. Е.А. Окладникова, познакомившаяся с петроглифом по фотографии, исходя из относительно хорошей сохранности желобков, обратила внимание на возможное их позднейшее подновление<sup>5</sup>. На наш взгляд на лучшую сохранность поверхности желобков могли повлиять, *во-первых*, их углубленность в первичную породу. При выборке желобков срезался выветрелый коричневатый приповерхностный слой. *Во-вторых*, на сохранность желобков повлияла и их пришлифовка абразивом. Дно желобков имеет наиболее ровную поверхность. Пришлифовкой

<sup>4</sup> В.В. Мартынов – кандидат биологических наук, доцент кафедры зоологии Донецкого национального университета; неоднократно посещал местонахождение петроглифа.

<sup>5</sup> Благодарим Е.А. Окладникову за консультации, изложенные в переписке.

желобков было убрано большинство мельчайших дефектов на поверхности желобка (углублений, шероховатостей, трещинок, возникших при выбивке контура), способствующих накоплению влаги и последующему поверхностному физическому и органическому выветриванию материала<sup>6</sup>. Тем самым, условия для выветривания в желобках были сведены к минимуму. Кромки желобков, прорезающие наиболее выветрелый необработанный поверхностный слой, отличаются некоторой нечеткостью, выкрошенностью, очевидно, усиленной выветриванием в период открытого экспонирования – до и после естественного захоронения полотна под делювиальным чехлом. При этом, показатели глубины и ширины желобков, составляющие ныне 1-2 см, учитывая выкрошенный характер их кромок, изначально могли быть выше.

Еще более ярко различия между состоянием желобков и необработанной поверхности проявляется в распространении лишайников, развитие которых связано с органическим выветриванием. В.В. Мартынов также обратил наше внимание на отсутствие лишайников в желобках, контрастирующее с накипными формами лишайников, покрывающих стенку утеса, и развитыми талломами лишайника, которые несут все трещины в районе рисунка. Отсутствие лишайников в желобках, очевидно, связано с характером их обработанной поверхности, не способствующей конденсации влаги, необходимой для развития лишайников, гладкой и менее выветрелой, нежели необработанная природная поверхность скального полотна и стенок естественных трещин.

По мнению Е.А. Окладниковой, в данной ситуации могло иметь место позднейшее подновление контура изображения. Опираясь на опыт изучения гравированных изображений на скальных поверхностях и проведение экспериментов по их нанесению, Е.Г. Дэвлет считает, что для этого не обязательно наличие специальных инструментов – достаточен за-

стенный камень или рог. Так, на поверхности относительно мягкой скальной породы следы орудий из твердых кремнистых пород, особенно с рабочим краем правильной формы, трудно отличимы от оставленных металлическим инструментом, хотя у первых срабатывание рабочей кромки происходит быстрее. Могла также использоваться шлифовка [Дэвлет, 1998, с.23; Дэвлет, 2002, с.38-39]. В нашем случае для создания полотна, использована плоскость скального обнажения представленного крупнозернистой кварц-полевошпатовой породой, отличающейся меньшей прочностью сложения нежели тонко- либо среднезернистые. Вместе с тем, техника выполнения бороздок требует дополнительного, в том числе трасологического, изучения (см.: [Дэвлет, 2002, с.38-40, 63]).

Полотно изображения достаточно приподнято над окружающей местностью, чтобы хорошо обозреваться не только в непосредственной близости, размещаясь на уровне взгляда – 1,5-2 м над прилегающей прибрежной площадкой, но и с противоположного берега реки, а также из наиболее низких точек обзора – с линии уреза воды. Очевидно, в момент создания наскального полотна возможные точки обзора находились в диапазоне близком к нынешнему их положению. Представляется не случайным неизменно возникающий у современного наблюдателя эстетический эффект при восприятии композиции, образуемой отвесной плоскостью одинокого контурного изображения, вписанного в выступающий силуэт утеса, контрастно выделяющегося розовыми, охристыми, желтыми и коричневыми оттенками на фоне покрытых зеленью или заснеженных склонов долины. Очевидно, это совпадает с целями, которые стояли перед первобытным художником (рис.2).

Специфические особенности избранного места размещения петроглифа: вблизи воды (18 м от уреза воды), на полотне утеса, имею-

<sup>6</sup> Морозное и инсоляционное выветривание, разрушающее материал, связано с ростом кристаллов, создающих кристаллизационное давление и разрывающих, прежде всего, мельчайшие полости: морозное – с образованием кристаллов льда, инсоляционное – кристаллов соли. Органическое выветривание – накопление в микрополостях влаги, способствующей росту микроорганизмов, лишайников, разрушающих поверхность [Логвиненко, 1973, с.126; Дэвлет, 2002, с.108, 110].





Рис. 2. Общий вид на утёс с изображением бизона.

Fig. 2. The general view on rock with the image of a bison.

щем резко выраженные естественные очертания: “рамку”, образуемую контрастно выступающим утесом, расположение напротив омываемого излучиной реки полуострова. Выбор для полотна не требующей выравнивания естественной поверхности скального обнажения крупнозернистой горной породы, отличающейся относительно меньшей прочностью сложения (более податливой при обработке), отвечает общим закономерностям, установленным для локализации наскальных рисунков [Дэвлет, 2002, с.20, 21, 35]. Отметим также характерное для наскальных изображений использование естественных границ полотна [Дэвлет, 2002, с.38]. Отдельные элементы контура изображения проходят по границе эродированной поверхности прослоев более рыхлой структуры и трещинам, расчленяющим массив на отдельные глыбы. Фигура

быка полностью вписана в природный линзовидный профиль структуры, образующей естественную сводчатую рамку-контур со слегка вогнутым основанием (рис.2). Сверху скальная рамка ограничена по природной трещине линией контакта с перекрывающим блоком, как бы нависающим над полотном. Снизу граница полотна проходит по линии контакта с подстилающим с некоторым падением на запад и несколько выступающим наружу прослоем более рыхлой структуры. Таким образом, полотно изображения несколько утоплено (“загнано”, по Е.Г. Дэвлет [Дэвлет, 2002, с.34, 35]) в эту своеобразную нишу, образованную нависающим блоком и подстилающей прослойкой.

Петроглиф, очевидно, является изображением бизона и имеет общие размеры 170 x 103 см. Более половины контура петроглифа



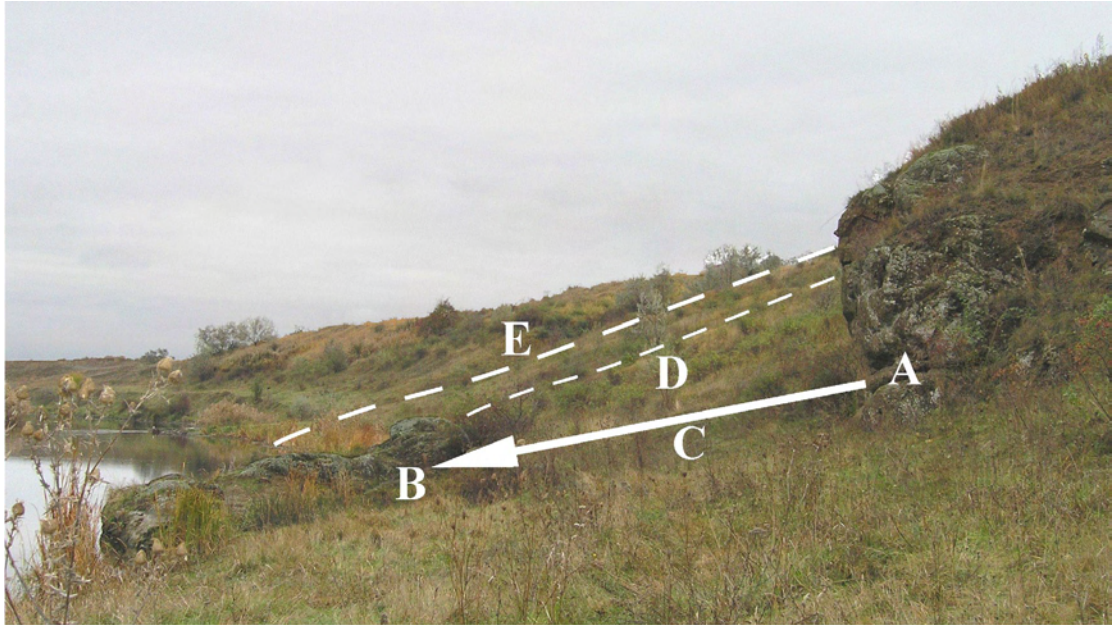


Рис. 3. Геоморфологическая ситуация в районе расположения петроглифа с изображением бизона (вид с северо-запада).

Fig. 3. A geomorphologic situation in area of location of the petroglyph with the image of a bison (a view from northwest).



Рис. 4. Петроглиф с изображением бизона.

Fig. 4. Petroglyph with the image of a bison.

решено в стиле, близком к реалистичному, с передачей особенностей строения животного, воспроизведением его естественного силуэта и пропорций: “тяжелый” передний отдел туловища с характерным высоким горбом (холкой) и относительно слабо развитым задним отделом, монотонно переходящим в “низкий” крестец (круп) и отставленный назад (поднятый) хвост. Желоб, очерчивающий контур линии спины от горба и до кончика хвоста, выполнен непосредственно по природной трещине – верхней сводчатой границе линзовидного полотна. Для этого изображение намеренно смещено в правую часть естественной рамки, где естественный наклон трещины совпал с необходимым для моделирования линии спины (рис.2). Эффект перепада между высоким горбом и “низким” крестцом усиливается, дополняясь общим наклоном полотна и возникающим в связи с этим “эффектом вздыбленности”. Описанный морфотип характерен для исчезнувшего ныне степного бизона *Bison priscus priscus* [Флеров, 1979, с.41-43, 45] и современного американского бизона *Bison bison* [Флеров, 1979, с.81-90]. Мощное сложение передней части туловища, высокий горб, отвечающий удлиненным остистым отросткам грудных позвонков, соответствующим мышцами плечевого сустава степного бизона, развитым ввиду их частого сгибания и разгибания, обусловленного пищевой специализацией животного – добыванием подножного корма [Флеров, 1979, с.40, 41].

В нижней части петроглифа при моделировании контура конечностей и соединяющей их линии, иногда определяемый как “линия живота” [Шер, 1980, с.51], использованы характерные для петроглифов лаконичные средства. Манера, близкая к реалистической, замещается применением схематических приемов. Конечности выдержаны в стилистике близкой к строгой геометрической, поставлены вертикально и симметрично одна другой. Проксимальные (верхние) отделы конечностей (плечевой и бедренный, в которых

сосредоточена основная масса мышц конечностей), переданы схематично – вписаны в подтреугольные симметричные контуры. Так при переходе от плечевого пояса к предплечью и пястям и от бедренного – к голени и плюснам конечности утоньшаются. В передний подтреугольный контур включается и линия передней части груди [Гамбарян, Гудков, Суханов, 1979, с.229, 253, 258, рис.29]. Дистальные окончания конечностей стилизованы, переданы стержневидными (утонченными стягиванием в линию) параллельно поставленными отрезками, упирающимися в нижнюю вогнутую часть наклонной естественной рамки с падением между точками опоры до  $8^\circ$ . Таким образом, форма контуров конечностей в изображении обусловлена их естественной морфологией. Парность конечностей передается условно в стиле “одна за другой” (невидимые, условно симметричные прорисованным). При таком схематизме моделирования конечностей в рисунке конкретный вид *Bison* не может быть определен. Очевидная геометрия не позволяет определить видовые различия в морфологии конечностей<sup>7</sup> степных бизонов, имеющих выраженную саблистость задних конечностей и подобранный “свиной” зад, с одной стороны, и лесных видов бизонов, в том числе зубров, которым присущ прямой постав конечностей [Флеров, 1979, с.40, 41]. Более того, такая стилизация элиминирует различия в изображении, прежде всего близких по морфологии, конечностей самых различных четвероногих животных.

Очертания живота, а также задняя линия предплечья, нижняя часть груди, передняя линия бедер и голени, сведены в один дугообразно-вогнутый контур (“линию живота”), упирающийся в стержневидные окончания конечностей. Вместе с тем, вогнутый контур не передает такие характерные для реальных *Bison* черты как выпуклость живота и естественные изломы силуэта при переходе к конечностям у нижней части груди и

<sup>7</sup> Они предопределены различной пищевой стратегией, а, следовательно, специфической кинематикой движений, характерными нагрузками, которые воздействовали, с одной стороны, на строение конечностей травоядного степного бизона, питавшегося в основном подножным кормом, с другой – зубра, употреблявшего преимущественно древесные корма.

пах. Возможно, однако, что вогнутым контуром передан вертикальный прогиб туловища, изобразивший “наохлившегося” или “вздыбленного” быка, либо боковой прогиб (с разворотом), укорачивающий передний отдел туловища с редукцией линии живота. Точка “свода” (максимальной вогнутости дугообразного контура), очевидно, отвечает паховому изгибу. Незначительная выпуклость перед ним повторяет характерный для *Bison* выступающий силуэт в области крайней плоти [Коробко, Курносов, 1979, с.414]. При этом линия живота выглядит редуцированной – продолжение контура предплечья непосредственно переходит в выступ крайней плоти. Возможно, это искажение не является следствием стилизации. Причиной тому могли послужить дефекты естественной поверхности, в плоскости которой строилось контурное изображение, что исключало иной путь выборки желобчатого контура, нежели обход утраченной поверхности полотна по границе образовавшейся выемки.

Контурная передача силуэта головы затрудняет однозначное восприятие ее ракурса, а соответственно морфологии головы и рогов, значимых для видового определения животного. При профильном восприятии контур может соответствовать длинным, восходящим, выставленным “вперед” и “вверх” туробразным рогам. Примеры тому есть в позднем палеолите Южной Италии [Елинек, 1985, с.339, фото 552, рис.553] (рис.5, 26) и мезолите Узбекистана [Кабилов, 1976, рис.1] (рис.5, 24). Однако в этих случаях парность рогов передана при помощи “повернутой перспективы” – частичным их фронтальным разворотом. Допущение о туробразности рогов быка можно принять при условии, что их парность передана условно – “один за другим” – за изображенным контуром рогом подразумевается второй. При “повернутой перспективе” рисунок выглядел бы иначе (рис.5, 16). Несколько опущенная голова и отставленный назад хвост отвечал бы в этом случае “позе трамбовщика”, изготовившегося к атаке посредством фронтального столкновения [Флеров, 1979, с.35; Баскин, 1979, с.460]. Вместе с тем туробразность рогов не соответствует строению туловища, типичного для степного бизона. В такой комбинации в петроглифе мог найти от-

ражение лишь образ несуществующего, фантастического, животного.

В иной версии, исключая профильный поворот, голова повернута “к зрителю” на одну четверть (влево) и несколько опущена “вниз” (рис.4; 5, 4, 21). Контур описывает правый рог, левый не прорисован – вписан в “незаполненный” контур. Возможно, однако, что для передачи второго (левого) рога ситуативно использована вписанная в “незаполненный” прочими деталями контур естественная желобчатая выемка (на что любезно обратил наше внимание С.Н. Разумов). Показательно, что выемка расположена симметрично прорисованному контуром рогу относительно условной оси, начинающейся от зароговой части контура (шейный отдел) и продолжающейся по оси симметрии лицевого отдела. Вместе с тем, эродированная поверхность, отсутствие явных следов подправки желобка не дает возможности говорить однозначно о его связи с изображением. В альтернативном восприятии поворота головы – “от зрителя” вправо – контуром показан левый рог, а правый рог скрыт за передним отделом туловища животного. В изображении, при повороте головы вправо, морда быка, скрытая в этом случае от зрителя, выглядела бы симметричным отображением описанного поворота головы влево (рис.5, 10). В пользу поворота, будь-то “к зрителю”, либо “от зрителя”, следует также отнести отсутствие в контурном изображении такого характерного для бизона признака как подвес под шеей [Флеров, 1979, с.80], который скрыт за повернутой “к зрителю” мордой или вписан в ее незаполненный контур в альтернативной позиции – “от зрителя”. В обоих случаях, при фронтальном либо обратном развороте головы, рога выглядят крупными и широко раскинутыми. Слабый изгиб, очевидно, связан с опущенной головой, при котором изображение фиксирует ее вид сверху, отвечающий соответствующей проекции черепа степного бизона *Bison priscus priscus* [Флеров, 1979, с.63–65, рис.11]. Форма рогов в рассматриваемой позиции, в целом, отвечает этому ныне вымершему морфотипу [Флеров, 1979, с.16]. Признаки *Bison priscus priscus* ярко воплощены в контурной моделировке туловища изображенного животного.



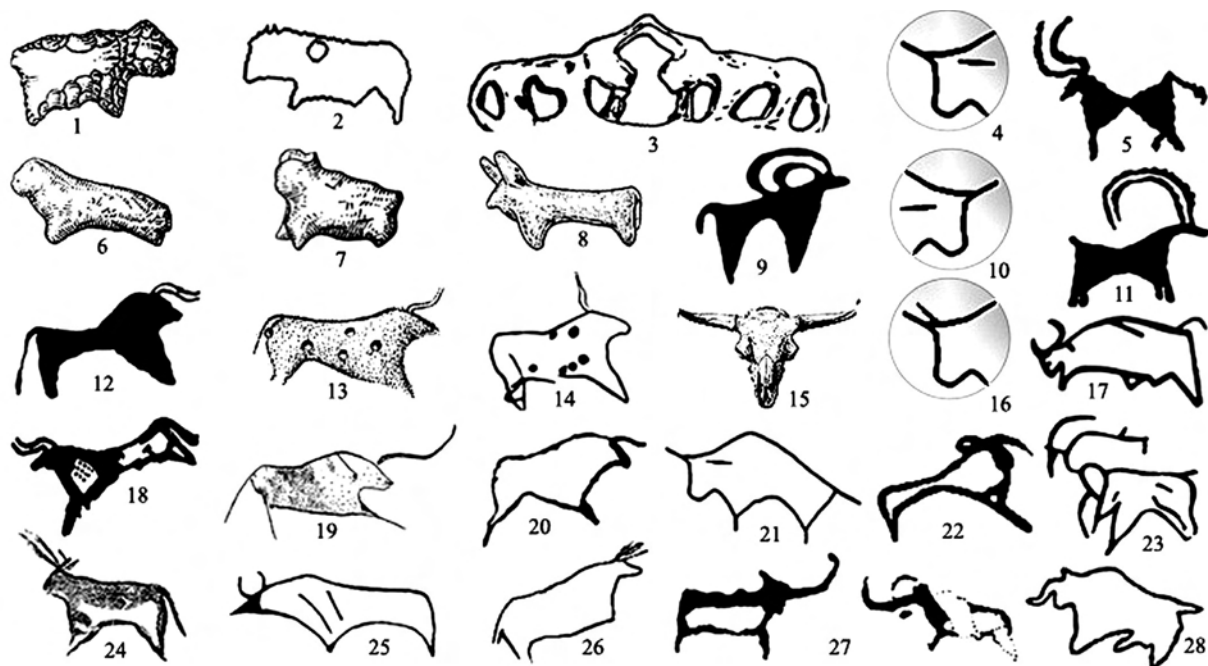


Рис. 5. Морфологические и стилистические соответствия изображению мариупольского быка (бизона).

Fig. 5. Morphological and stylistic similarities to the image of the Mariupol bull (bison).

При принятии “боковой” трактовки ракурса головы: опущенной с разворотом “вбок” на одну четверть, что обычно при “бодании сбоку”, в сочетании с отставленным назад (поднятым) хвостом, – можно предположить, что в петроглифе запечатлен образ животного в ритуализированной “позе борца”. Перечисленные особенности позы характерны для животного, изготовившегося к атаке на находящегося перед ним соперника либо для демонстрации быком-доминантом преимущества над субдоминантом в рамках своеобразной иерархии в виде линейного доминирования особей, характерной для стадного поведения *Bison* [Баскин, 1979, с.460].

Примеры “позы борца”, очевидно, возможно усмотреть в петроглифах Каменной Могилы под г.Мелитополем в Северном Приазовье (рис.5, 17, 22) [Даниленко, 1986, с.83, 86; рис.33, 8; 36, 4a], Олентинских писаниц в Павлодарском Прииртышье (Казахстан) [Наскальные рисунки..., 2002, с.65]<sup>8</sup> (рис.5, 28). Нам представляется, что “поза борца”, возможно, может стать ключом к разгадке

тайны “не очень понятных фигур” “мамонтов” долины р.Бога Ойгур в Монгольском Алтае [Кубарев, 2004, рис.1, 6, с.232] (рис.5, 27). Фигуры становятся понятными при их трактовке как быков в сюжете иллюстрирующего прелюдию к столкновению либо демонстрацию линейного доминирования. Гипертрофировано длиннорогие животные находятся в ритуализированной позе – с разворотом головы вправо. Укороченность правого рога быка, находящегося слева от зрителя, вероятно, связана с плохой сохранностью отдельных участков пикетажного изображения, что особенно заметно по пунктирной прорисовке, реконструирующей в публикации утраченные контуры правой фигуры.

Таким образом, при контурной передаче отдельных деталей фигуры мариупольского быка с использованием характерных для петроглифических изображений лаконичных средств соблюдены близкие к естественному экстерьеру степного бизона очертания и пропорции корпуса (высокий горб и “низкий” крестец), положение головы и хвоста, пере-

<sup>8</sup> Информация любезно предоставлена В.К. Мерцем.

дающие характерную для этологии *Bison* и достаточно динамичную “позу борца” (с повернутой головой, отставленным хвостом), застывшую в статике контурного изображения. Общий наклон естественной рамки полотна, усиливая естественный наклон линии спины горба к крестцу и предопределяя приподнятость передних конечностей, а также кажущуюся втянутость “линии живота” (“поджарость”), создают эффект “вздыбленности” быка, усиливая динамизм изображения. От реалистических составляющих петроглифа резко отличны строгий геометрический стиль изображения конечностей. Вместе с тем, даже стилизованные конечности содержат дополнительную информацию о позе животного. Каждая из них, при этом, обозначает либо только одну конечность, либо две условно – “одна за другой”. Симметричные и вертикально поставленные, несмотря на естественный наклон полотна, они добавляют равновесность и статику в изображении. Одновременное использование стилистики близкой к реалистической, передающей в т.ч. “застывшую” динамику отдельных элементов изображения, и геометрического стиля, подчеркивающего статическое положение конечностей, создает определенное семантическое напряжение. Последнее отвечает реальному напряжению, возникающему в позе доминирования, что придает изображению достаточно выразительности, несмотря на неизбежную ограниченность, лаконичность использованных контурных изобразительных средств. Противоположное, на наш взгляд, впечатление создает красочное стадо бизонов из грота Шаман-Горы в Забайкалье [Константинов, Екимов, Верещагин, 2008, с.49-52, рис.1] (рис.5, 25): близкое к покою, с незначительной амплитудой в постановке конечностей, поворотах голов, в основном, в вертикальной плоскости, – отвечающее восприятию пасущегося стада.

При изображении быков и подобных им животных чаще всего преобладают динами-

ческие фигуры, воспроизведенные с экспрессией, что выражается в “разлете” конечностей (рис.5, 13, 17, 18, 20, 23, 24) [Кабилов, 1976, с.74, 75, рис.1; Шер, 1980, с.86, 87, рис.21; Кубарев, 2004, с.235, рис.1, 16; Даниленко, 1986, с. 83, рис.33, 3], их “разведении” (рис.5, 5) или “выбросе” вперед [Ковалев, 2007, с.42, 99, 100, ил.8, 19; Наскальные рисунки..., 2002, с.65; Шер, 1980, с.86, 87, 190-193, рис.21; Даниленко, 1986, с.99, 100, рис.52] (рис.5, 12, 14, 19, 22, 28). На фоне этого ряда изображений представленная статичная поза мариупольского быка, определяемая по вертикально поставленным конечностям (рис.5, 21), а также некоторых других животных, например, козла с рисунка на керамике из Исмаилабада (рис.5, 9) или бизонов из упомянутой сцены “мирно пасущегося” стада из Шаман-Горы, встречается реже и выглядит скорее исключением.

Очевидно, использование различной стилистики в рисунке мариупольского быка отображает значимость отдельных элементов, различную их роль в передаче не только видовой морфологии и особенностей экстерьера бизона, но и присущей ему этологии. Схематизм в изображении конечностей, очевидно, указывает на то, что они не являлись значимыми сами по себе для идентификации изображаемого персонажа. Подобный схематизм в изображении конечностей не передает морфологические особенности различных видов *Bison*<sup>9</sup>, в т.ч. саблистость задних конечностей с подобранным “свиным” задом, которая более выражена у степных бизонов, либо прямой постав конечностей, присущий зубрам [Флеров, 1979, с.40, 41]. В контурном изображении мариупольского быка очертания конечностей спрямлены, утрачены черты “канонического реализма”, присущего палеолитическим живописным изображениям бизонов Западной Европы, например, из Альтамиры (Испания) [Елинек, 1985, с.278, 348, 349, 432, рис.442; 444; 549; 550; 551; 687], Ляско (Франция) [Елинек, 1985, с.282,

<sup>9</sup> Строение конечностей предопределяется различной пищевой стратегией, а следовательно специфической кинематикой движений, характерными нагрузками, предопределившими, с одной стороны, строение конечностей травоядного степного бизона, питающегося в основном подножным кормом, с другой – зубра, употребляющего преимущественно древесные корма.

рис.450], Нио (Франция) [Елинек, 1985, с.288, 431, рис.455; 686], Пеш-Мерль (Франция) [Елинек, 1985, с.312, рис.498].

Тенденция к упрощению стилистики изображения быков и подобных им персонажей, их геометризация наиболее ярко проявляется в изменчивости построения силуэта конечностей, превращая их (по Я.А. Шеру) в “стандартные изобразительные” или стилистические элементы [Шер, 1980, с.30, 32, 33]. При этом, формы конечностей приближаются к простым геометрическим, сходным в различных, удаленных друг от друга регионах Евразии. Вместе с тем, в изображении мариупольского быка еще не была достигнута такая степень геометризации как в битреугольном стиле Средней Азии. Так, например, в изображениях быка (рис.5, 5) и горного козла (рис.5, 11) из Саймалы-Таша (Тянь-Шань), в двух подтреугольных контурах совмещены как туловище, так и проксимальная часть конечностей в целом. Дистальные части их конечностей при этом передаются стержневидными окончаниями [Шер, 1980, с.105-111, 205-208, рис.1, 34, табл.III, 3; V, 4].

Ближе к мариупольскому быку менее геометризованные изображения “навеса быков” из Зараут-Камара в ущелье Зараутсай [Кабиров, 1976, с.74, 75, рис.1] (рис.5, 24) и урочища Сарамыш в Западном Памиро-Алае (Узбекистан) [Шер, 1980, с.86, 87, рис.21] (рис.5, 18), изображение быка “с двумя ногами, дважды изогнутыми рогами и удлиненной мордой” на каменном сосуде с оз. Лаптевского (Алтайский край) [Ковалев, 2007, с.42, ил.19] (рис.5, 19), быка из Цеган-Салаа (Монгольский Алтай) [Кубарев, 2004, с.235, рис. I, 16,] (рис.5, 20), бизонов из грота Шаман-Горы в Забайкалье (рис.5, 25), а также ближайших по расстоянию от мариупольского быка рисунках из Пещеры Колдуна на Каменной Могиле: быка или барана из Хода Бизона [Даниленко, 1986, с.86, рис.36, 4а] (рис.5, 22), оленеподобного животного [Даниленко, 1986, с.83, рис.33, 3] (рис.5, 23). Контурные конечностей животных на этих изображениях спрямлены. При этом, проксимальная часть конечностей, преимущественно передних, приближается к подтреугольным, а дистальные части конечностей как и у мариупольского быка переда-

ны стержневидными окончаниями.

В изображениях на Олентинских писаницах в Павлодарском Прииртышье (Казахстан) [Наскальные рисунки..., 2002, с.65] (рис.5, 28), в Сармыше (Западный Памиро-Алай) [Шер, 1980, рис.21, с.86, 87, 190-193] (рис.5, 12), Актубае (Алтай) [Ковалев, 2007, с.99, 100, ил.8] (рис.5, 13), на плитке из Пещеры Колдуна Каменной Могилы [Даниленко, 1986, рис.52, с.99, с.100] (рис.5, 14, 17) и на передневогосточной керамике из Исмаилабада [Шер, 1980, с.31, табл.VII, 9] (рис.5, 9) контуры конечностей в отличие от мариупольского изображения быка полностью переданы подтреугольным контурами и не имели стержневидных окончаний. На некоторых из стилизованных изображений сохраняются остаточные признаки подобранного “свиного” зада и саблистости конечностей (рис.5, 13, 14, 19, 20, 22, 23, 24). В иных случаях такие признаки полностью утрачиваются (рис.5, 9, 17).

Параллели “стандартным стилистическим элементам” в плоскостном изображении мариупольского бизона в виде передающих конечности подтреугольных контуров, но без стержневидных окончаний, широко представлены в разновременном мобильном искусстве: мелкой глиняной пластике, фигурном кремне, костяных и металлических изделиях. Это отвечает тезису Я.А. Шера о том, что устойчивые особенности стиля “не являются локальным свойством петроглифов” [Шер, 1980, с.31]. Вместе с тем, объемный характер пластических форм предопределил специфические особенности их стилизации: подтреугольным элементам конечностей плоскостного изображения соответствуют подконические. Передача конечностей различных животных в виде подконических (подтреугольных в сечении) опорных выступов (“ножек”) является сквозной стилистической особенностью для глиняной пластики многих культур. Встречается она в неолитической джейтунской культуре [Массон, 1971, с.43, 44, табл. XLI, 3, 4; XLII, 7-14; Коробкова, 1996, с.95, рис.32, 46, 76] (рис.5, 6, 7), в трипольском энеолите [Черныш, Массон, 1982, с.221, табл. LXXXVII, рис.10] (рис.5, 8) и в поздней, в том числе украинской этнографической, глиняной пластике [Кравченко, Духин, 2000, рис.5; 6].





Рис. 6. Общий вид на скальное обнажение с изображением лошади.  
Fig. 6. The general view on a rocky prominence with the image of a horse.

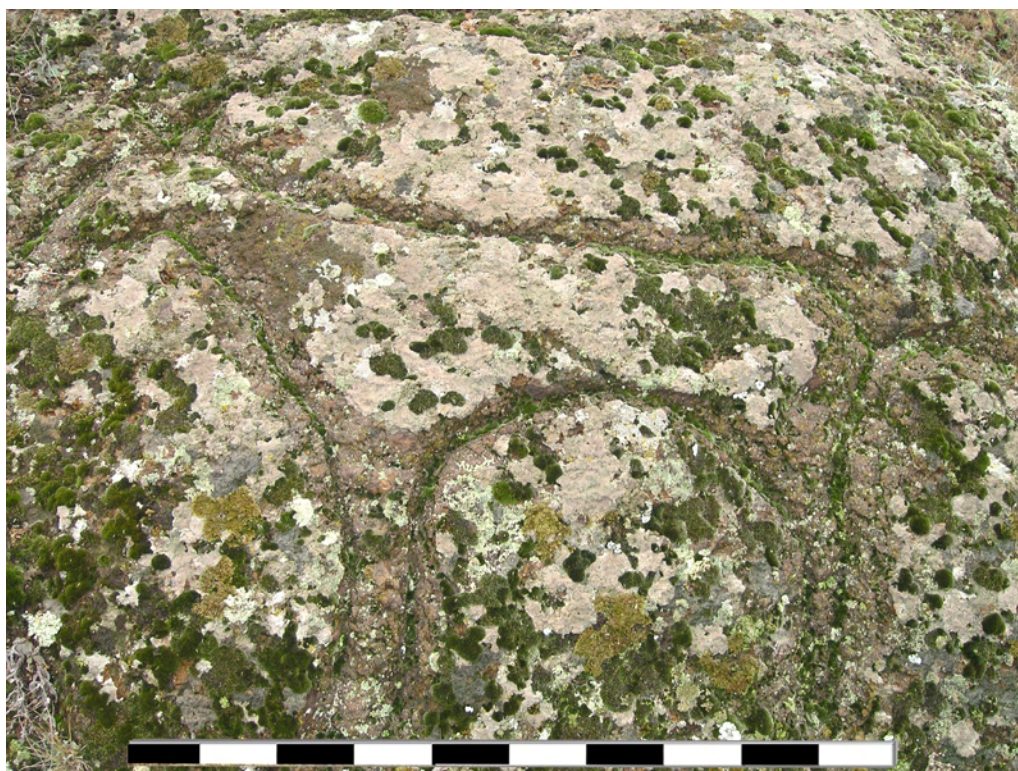


Рис. 7. Петроглиф с изображением лошади.  
Fig. 7. Petroglyph with the image of a horse.



Не представляется неожиданной аналогия изображению бизона в фигурном зооморфном кремне неолитической мстинской культуры (северо-запад России) [Зими́на, 1996, рис.63, 10] (рис.5, 1). На параллели сюжетам фигурного кремня волосовско-гагаринского культурного единства в петроглифах Онежского озера указывал А.Д. Столяр [Столяр, 1994, с.86-87]. Упрощенная манера изображения в мелкой глиняной пластике и фигурном кремне имеет в большей степени технологическую природу, которая предопределена сложностью или невозможностью достижения в массовых поделках реализма при моделировании конечностей. Упрощенная стилистика детерминирована ограниченными технологическими возможностями изначально, а не является продуктом эволюционного развития (стилизации). Дистальные отделы конечностей в силу этих причин вовсе не передаются (элиминируются). Это также присуще объемной миниатюре с двуногими быками в сцене линейного доминирования на навершии бронзового ножа сейминско-турбинского облика (вторая четверть II тыс. до н.э.) из района р.Джумба (Восточный Казахстан) [Ковалев, 2007, ил.18, с.35] (рис.5, 3). В этом случае при незначительных размерах фигурок быков упрощенная их форма, очевидно, также была обусловлена ограниченностью технологических возможностей обработки и позволяла точнее передавать естественные очертания животных. Например, на зооморфной пластинке из клыка кабана из погр.С1 Мариупольского могильника (Северное Приазовье) [Макаренко, 1933, с.74, 75, табл.XLVII, инв.363] (рис.5, 2) достаточно реалистично повторены естественные очертания “свиного зада” и саблистых конечностей, как и иные, более мелкие детали.

При определении места мариупольского быка в археологической периодизации представляется очевидным его отличие от реалистических палеолитических изображений бизонов Испании и Франции. Стилистически он выглядит более “молодым”. Зараут-камарский бык, датируемый мезолитом, выглядит старше мариупольского, благодаря наметившимся у конечностей окончаниям, подобным стержневидным как и у мариупольского, но слабее выраженным, естественным очертаниям пре-

имущественно задних конечностей, с остаточной саблистостью, подобранному “свиному” заду [Кабиров, 1976, с.75, 82; Коробкова, 1989, с.168, 169] (рис.5, 24), ярче проявляющихся в западноевропейском позднепалеолитическом искусстве.

По степени геометризации (стилизации) конечностей мариупольский бык, выглядит “более молодым”, нежели сарамышские и цеган-салаайские с менее спрямленными очертаниями конечностей. Однако последние имеют лучше выраженные стержневидные окончания, нежели у зараут-камарского быка, датируемого мезолитом. Вместе с тем, отсутствие консенсуса во мнениях о датировке сарамышских и цеган-салаайских быков не позволяет использовать их для уточнения позиции мариупольского бизона в археологической периодизации. Так, Я.А. Шер не исключал позднепалеолитический возраст сарамышских быков как со стержневидными окончаниями (рис.5, 18) так и без них (рис.5, 12) [Шер, 1980, с.86, 87]. На наш взгляд, признаки канонического палеолитического реализма в сарамышских изображениях и в мариупольском быке отсутствуют. В.Д. Кубарев, сопоставляя цеган-салаайского быка (рис.5, 20) с сарамышскими склоняется к их датированию раннебронзовым веком [Кубарев, 2004, с.235]. Саймалы-ташские битреугольные изображения, которые относятся к эпохе бронзы (рис.5, 5, 11) [Шер, 1980, с.205-208, табл.III, 3; V, 4], очевидно, уступают в возрасте мариупольскому быку.

Приведенные относительные археологические датировки коррелируются со временем существования рода *Bison* в степной зоне Восточной Европы, выходящем за рамки плейстоцена. Несмотря на уменьшение его роли в составе фаунистических остатков голоценовых памятников Северного Приазовья, некоторое присутствие *Bison priscus* еще фиксируется в раннеголоценовых культурных слоях стоянок Зимовники I-III [Горелик, 2001, с.334, 335]. Зубр встречается в неолитических слоях Чапаевки [Котова, 2002, с.62, табл.6; с.115, табл.3]. Однако, как известно, животные, выступающие в качестве персонажей наскальных изображений, не всегда соответствуют доминирующей фауне из соответ-

ствующих культурных слоев [Фролов, 1978, с.107]. Последние же упоминания о зубрах в регионе относятся к XVII – началу XVIII вв. [Кириков, 1979, с.478-480; 1983, с.73].

Вероятность фальсификации петроглифа с учетом территориальной дистанцированности рассматриваемого изображения и относительно недавнего введения в научный оборот (в сравнении со временем открытия мариупольского быка в 2001 г.) стилистически наиболее близких к нему изображений (зараут-камарский бык – 1976 г., цегансалаайский – 2004 г.) и, следовательно, сжатостью временных рамок для их фальсификации очень минимальна.

Таким образом, в рассмотренном петроглифе из-под г. Мариуполя, очевидно, запечатлен ныне вымерший степной бизон в характерной для быка-доминанта “позе борца”. С учетом данных о продолжительности существования рода *Bison* в Северном Приазовье, предлагаемых датировок по петроглифическим изображениям быков на Евразийском пространстве, предварительно можно датировать данный петроглиф с изображением бизона в широком диапазоне: от мезолита до раннего бронзового века. Возможности прямого его датирования требуют дополнительного изучения.

Еще один петроглиф из-под г. Мариуполя, изображающий предположительно **лошадь**, был открыт авторами этой статьи лишь в 2005 г. Пологий склон представляет из себя обширное обнажение коренных докембрийских кварц-полевошпатовых пород. Покровные мезо-кайнозойские отложения, представленные на плакоре и соседних участках, здесь преимущественно смыты и сохранились лишь в карманах между отдельными блоками. Изображение размещено на верхней поверхности одной из глыб в основании обнажения, переходящего в пляж, заросший камышом. Иная геоморфологическая ситуация, отличная от местонахождения с изображением бизона, не позволяет говорить о труднодоступности, закрытом характере петроглифа. Вместе с тем, петроглиф до последнего времени оставался неизвестным как местным жителям, так и специалистам, несмотря на проведенные здесь в 1976 г. археологические разведки.

Причина этого, очевидно, связана с тем, что петроглиф с трудом просматривается под густым покровом талломов лишайника. Благоприятные условия для развития лишайника на поверхности полотна обусловлены его обращенностью кверху (с наклоном), в отличие от вертикально расположенного полотна с изображением бизона. “Верхняя” экспозиция петроглифа (обратная вектору гравитации) способствовала задержанию и накоплению влаги на поверхности полотна, в его неровностях, в том числе в желобках, моделирующих контур изображения, что увеличивало период высыхания (увлажненного состояния) поверхности. Талломы лишайника, поэтому, заполняют и желобки. Развитию лишайников также способствовало длительное нахождение глыбы на открытой поверхности.

Петроглиф, имеющий длину 142 см, выполнен в контурной манере (без силуэтного заполнения). За исключением прорезанного желобками контура, полотно не имеет следов искусственной обработки. Формой и размерами глыбы определены естественные границы полотна. Выравнивание его поверхности, очевидно, произошло при естественном окатывании глыбы. Характер поверхности внутри желобков требует специального изучения и деликатной расчистки от талломов лишайника, исключающей разрушительные последствия для последующей сохранности петроглифа [Дэвлет, 2002, с.76-86]. В желобках талломы имеют более яркую зеленую окраску, придающую им более “свежий” облик, чему очевидно, способствовало более длительное сохранение влаги в желобках на наклонной поверхности полотна.

Для размещения петроглифа была избрана наибольшая и наиболее ровная естественная плоскость о пределах всего обнажения. Низкое расположение, непосредственно у пляжа, очевидно, было удобно для обозрения со стороны реки, как в непосредственной близости, так и на удалении с возвышенного правого берега. Возможно, избранная для создания изображения плоскость изначально была менее закомуфлирована лишайником, либо очищена от него, без чего на местности при некотором удалении петроглиф был бы

слабо различим. В целом же, в размещении петроглифа повторены особенности, отмеченные выше для изображения бизона.

Петроглиф в сравнении с изображением бизона менее выразителен. Вместе с тем, вытянутость головы, удлинённость туловища и стройность конечностей позволяют предположить, что в петроглифе запечатлен образ наиболее соответствующий естественным пропорциям полнопрофильного силуэта лошади. По удлинённости туловища она даже несколько превосходит соответствующий показатель современной лошади, сближая изображение по пропорциям с ископаемыми формами, что, однако, может быть следствием стилизации. Короткие уши животного переданы схематично двумя черточками, несколько отклонёнными назад, что, ввиду подвижности ушей у лошади, вполне естественно. Характерный силуэт шеи, плавно переходящий в покатуую спину, слегка выступающая передняя часть груди в наибольшей степени передают некоторые особенности строения реального прототипа. По этим признакам мариупольское изображение можно степени соотнести, с одной стороны, с оленеподобным силуэтом из Каменной Могилы [Даниленко, 1986, с.83, 84, рис.33, 7] (рис.8, 13), а с другой, с наиболее реалистическими каменномогильскими петроглифами [Бадер, 1947, с.300-304, табл.IV, 1] (рис.8, 14, 18, 19) и зооморфными изображениями на антропоморфных стелах середины IV тыс. до н.э. из с.Великоалександровка в Нижнем Поднепровье [Довженко, 2009, с.38-39, 40-41] (рис.8, 12, 17). Круп выражен слабо. Ноги стройные, относительно высокие, умеренной толщины. Вертикальное их положение отвечает статичности изображения. И только отставленный назад хвост не соответствует позе животного находящегося в полном покое.

Нижняя часть силуэта лошади наиболее стилизована. Геометризация коснулась преимущественно передних и дистальных частей задних конечностей. Подобная подпрямоугольная стилистика представлена на антропоморфной стеле эпохи средней бронзы (XVIII-XVI вв. до н.э.) из с.Верхоречье в Крыму [Довженко, 2009, с.156-161] (рис.8, 1, 2), майкопско-новосвободненской кера-

мике [Кореневский, 2001, с.45-59, рис.18, 4] (рис.8, 11), петроглифах Усть-Туба V-VI в Минусинской котловине [Шер, 1980, с. 152-153, рис. 85] (рис.8, 6, 7). Контуры конечностей переданы параллельными вертикальными желобками с поперечной обрезкой снизу, отвечающей плоским основаниям копыт. В “двуногом” силуэте лошади парность конечностей, в отличие от изображений на майкопской керамике (рис.8, 11) и верхореченской стелы (рис.8, 1, 2), передана условно – “одна за другой” – подобно приведенным минусинским изображениям (рис.8, 6, 7). Конечности поставлены вертикально.

Отрезок контура между передними и задними конечностями мариупольской лошади (“линия живота”) также стилизован – утрачены близкие к естественным черты нижней части груди, живота, пахового изгиба и передней линии бедра, присущих великоалександровским зооморфным изображениям (рис.8, 12, 17) и сохранных на некоторых из каменномогильских петроглифах (рис.8, 18). Линия между конечностями (“линия живота”) геометризирована – она сведена к одному дугообразному стилистическому элементу, подобному переднеазиатскому изображению на керамике бронзового века из Исмаилабада (рис.8,3) [Шер, 1980, с.31, табл. VII,7]. Дугообразный элемент отличает мариупольскую лошадь от подпрямоугольного геометрического стиля. Точка максимальной вогнутости дуги смещена назад и, очевидно, отвечает паховому изгибу.

Представляются очевидными стилистические особенности мариупольской лошади. Они состоят в присутствии признаков геометризации и сохранении реалистических черт в изображении. К числу геометрических признаков следует отнести подпрямоугольные очертания конечностей и дугообразную “линию живота”. Реалистические черты, присущие контуру верхней части туловища мариупольской лошади, находят определенные соответствия в отдельных каменномогильских петроглифах (рис.8, 13, 14, 18, 19) и зооморфных горельефах на великоалександровских антропоморфных стелах середины IV тыс. до н.э. (рис.8, 12, 17). Дугообразная “линия живота” имеет параллели в переднеазиатской керамике

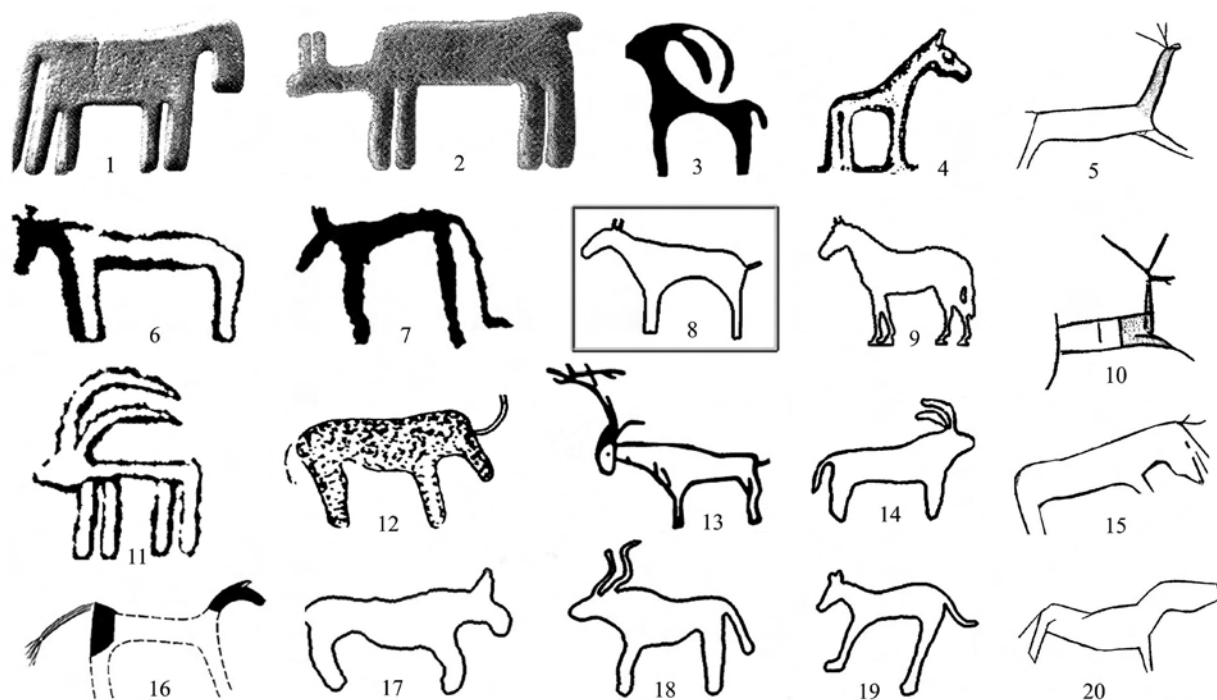


Рис. 8. Морфологические и стилистические соответствия изображению мариупольской лошади.

Fig. 8. Morphological and stylistic similarities to the image of the Mariupol horse.

ке бронзового века из Исмаилабада (рис.8, 3). Некоторая вогнутость этой линии просматривается в отдельных каменномогильских петроглифах (рис.8, 13, 19). Контур ног напоминает подпрямоугольный стиль зооморфных барельефов на верхореченской антропоморфной стеле, датируемой XVIII-XVI вв. до н.э. (рис.8, 1, 2). Подпрямоугольный стиль известен также в изображениях на майкопской керамике (рис.8, 11), в усть-тубинских петроглифах Минусинской котловины (рис.8, 6, 7). Вместе с тем, отсутствие точных данных о верхней и нижней границе бытования стилей известных по антропоморфным стелам и представляемых великоалександровскими горельефами середины IV тыс. до н.э. и верхореченскими барельефами XVIII-XVI вв. до н.э., не вносит определенности в датировку изображения мариупольской лошади. Пока она рассматривается в широком интервале между поздним неолитом и серединой бронзового века. Это, в целом, коррелируется с нынешним положением по датировке изображения мариупольского быка.

Возможным основанием для синхронизации бизона и лошади является единственный общий стилистический элемент – дугообразно-вогнутый нижний контур, “линия живота” между конечностями. Статичность мариупольских петроглифов, отставленный назад хвост, при этом, следует скорее отнести к содержательным (фиксирующим общность позы персонажей), а не к стилистическим признакам.

Имеющиеся отличия между бизоном и лошастью, очевидно, связаны с естественной морфологией головы, туловища и конечностей (массивных в верхнем отделе у бизонов и стройных у лошади), обусловивших различия в геометризации при создании мариупольских петроглифов: подтреугольный стиль в изображении бизона и подпрямоугольный при изображении лошади. Возможность сосуществования в рамках изобразительной традиции одной культуры различных стилей иллюстрирует каменный сосуд с оз.Лаптевского (Алтайский край) [Ковалев, 2007, с.42, ил.19] (рис.5, 19). На поверхности этого сосуда



среди многочисленных изображений представлены: лошадь, имеющая “скоростные псевдореалистические” очертания (рис.5, 20); зооморфные изображения с подпрямоугольным туловищем (рис.8, 5, 10), отличающихся, однако, от верхореченских (рис.8, 1, 2), майкопских (рис.8, 11) и минусинских (рис.8, 6, 7) динамичностью позы; один из зооморфов имеет очертания, переходные от псевдореалистических к подпрямоугольным (рис.8, 15). Одновременно на лаптевском сосуде имеется изображение быка “с двумя ногами, дважды изогнутыми рогами и удлиненной мордой” (рис.5, 19) [Ковалев, 2007, с.42, ил.19], сочетающего в себе как черты выше упомянутых быков со стержневидными окончаниями, в том числе мариупольского быка (рис.5, 20, 21), так и без таких окончаний (рис.5, 12, 13, 14).

Вне зависимости от решения вопроса о

синхронизации мариупольских петроглифов между собой представляется неслучайным, что описанные петроглифы расположены неподалеку – около 200 м друг от друга напротив омываемого излучиной реки полуострова: первый – на обнажении скального массива, второй – на отделившемся от этого массива валуне. Размещение разновременных изображений на одних и тех же местах с определенными ландшафтными характеристиками признано закономерным [Дэвлет, 2002, с.20, 32].

Присутствие в качестве персонажей в мариупольских петроглифах бизона и лошади представляется по-своему закономерным. Степная зона Восточной Европы определенно входила в зону доместикации лошади [Котова, 2002, с.52-66; Журавлев, Котова, 2002, с.111-119]. Бизон к голоцену мог превратиться из объекта массовой охоты в объект престижной охоты

## ЛИТЕРАТУРА

- Антонова, 1984:* Антонова Е.В. Очерки культуры древних земледельцев Передней и Средней Азии / Е.В. Антонова. – М.: Наука, 1984. – 262 с.
- Гамбарян, Гудков, Суханов, 1979:* Гамбарян П.П. Скелетная мускулатура / П.П. Гамбарян, В.М. Гудков, В.Б. Суханов // Зубр. – М.: Наука, 1979. – С.196-291.
- Бадер, 1947:* Бадер О.М. Петроглифы Кам'яної Могили / О.М. Бадер // Палеоліт і неоліт України. Т.І. – К.: Вид-во АН УРСР, 1947. – С.297-322.
- Баскин, 1979:* Баскин Л.М. Экология и поведение зубра / Л.М. Баскин // Зубр. – М.: Наука, 1979. – С.442-471.
- Горелик, 2001:* Горелик А.Ф. Памятники Рогаликско-Передельского района. Проблемы финального палеолита Юго-Восточной Украины / А.Ф. Горелик. – Луганск: РИО ЛИВД, 2001. – 366 с.
- Даниленко, 1986:* Даниленко В.М. Кам'яна Могила / В.М. Даниленко. – К.: Наукова думка, 1986. – 152 с.
- Дэвлет, 2002:* Дэвлет Е.Г. Памятники наскального искусства / Е.Г. Дэвлет. – М.: Научный мир, 2002. – 256 с.
- Дэвлет, 1998:* Дэвлет М.А. Петроглифы на дне Саянского моря (гора Алды-Мозага) / М.А. Дэвлет. – М.: Памятники исторической мысли, 1998. – 287 с.
- Довженко, 2009:* Довженко Н.Д. Кам'яні статурні пам'ятки Надчорноморщини періоду ранньої та середньої бронзи / Н.Д. Довженко // Давня культура і пластика України. Доба бронзи. Т.3. Кн.1. – К.: Родовід, 2009. – 176 с.
- Забавін, 2008:* Забавін В.О. Пам'ятка первісного мистецтва в Північно-Східному Приазов'ї / В.О. Забавін // Археологія. – 2008. – С.89-92.
- Зими́на, 1996:* Зими́на М.П. Мстинская культура / М.П. Зими́на // Археологія. Неолит Северной Евразии. – М.: Наука, 1996. С.193-198.
- Елинек, 1985:* Елинек Я. Большой иллюстрированный атлас первобытного человека / Ян Елинек / Пер. с чеш. – Прага: Артия, 1985. – 560 с.
- Журавлев, Котова, 2002:* Журавлев О.П. Каталог остеологических материалов неолитических

- памятников Украины / О.П. Журавлев, Н.С. Котова // Неолитизация Украины. – Луганск: Шлях, 2002. – С.111-119.
- Кабилов, 1976:* Кабилов Дж. Древнейшая наскальная живопись Зараутсая / Дж. Кабилов // Первобытное искусство. – Новосибирск: Наука, 1976. – С.73-82
- Кириков, 1979:* Кириков С.В. Распространение зубра на территории Советского Союза в XI–XX вв. / С.В. Кириков // Зубр. – М.: Наука, 1979. – С.476-487.
- Кириков, 1983:* Кириков С.В. Человек и природа степной зоны / С.В. Кириков. – М.: Наука, 1983. – 125 с.
- Кирюшин, Шульга, Грушин, 2006:* Кирюшин Ю.Ф. Случайные находки бронзовых предметов в северо-западных предгорьях Алтая / Ю.Ф. Кирюшин, П.И. Шульга, С.П. Грушин // Алтай в системе металлургических провинций бронзового века. – Барнаул: Изд-во Алтайского университета, 2006. – С.45-53.
- Ковалев, 2007:* Ковалев А.А. Чемурчекский культурный феномен (статья 1999 г.) / А.А. Ковалев // А.В. Сборник научных трудов в честь 60-летия А.В. Виноградова. – СПб.: Культ-Информ-Пресс, 2007. – С.25-68.
- Константинов, Екимова, Верещагин, 2008:* Константинов М.В. Красочное стадо в гроте Шаман-Горы / М.В. Константинов, Л.В. Екимова, С.Б. Верещагин // Труды II (XVIII) Всероссийского археологического съезда в Суздале. Т.III. – М.: ИА РАН, 2008. – С.49-52.
- Коробко, Курносов, 1979:* Коробко Ю.А. Морфология и гистология половой системы зубра Ю.А. Коробко, К.М. Курносов // Зубр. – М.: Наука, 1979. – С.413-434.
- Коробкова, 1996:* Коробкова Г.Ф. Джейгунская культура / Г.Ф. Коробкова // Археология. Неолит Северной Евразии. – М.: Наука, 1996. – С.87-98.
- Коробкова, 1989:* Коробкова Г.Ф. Мезолит Средней Азии и Казахстана / Г.Ф. Коробкова // Археология СССР. Мезолит СССР. – М.: Наука, 1989. – С.149-173.
- Кореневский, 2001:* Кореневский С.Н. Зооморфные и антропоморфные образы в искусстве племен майкопско-новосвободненской общности / С.Н. Кореневский // Мировоззрение древнего населения Евразии. – М.: ТОО “Старый сад”, 2001. – С.45-59.
- Котова, 2002:* Котова Н.С. Неолитизация Украины / Н.С. Котова. – Луганск: Шлях, 2002. – 268 с.
- Кравченко, Духин, 2000:* Кравченко Э.Е. Керамические люльки и мелкая пластика поселения Казачья Пристань / Э.Е. Кравченко, А.И. Духин // Межэтнические культурные связи в Донбассе: история, этнография, культура. – Донецк, 2000. – С.147-160.
- Кубарев, 2004:* Кубарев В.Д. Древнейшие изобразительные памятники Монголии и Алтая: проблемы хронологии и интерпритации / В.Д. Кубарев // Проблемы первобытной истории Евразии (к 75-летию А.А. Формозова). – М.: ИА РАН, 2004. – С.228-242.
- Логвиненко, 1973:* Логвиненко Н.В. Выветривание / Н.В. Логвиненко // Геологический словарь. Т.1. – М.: Недра, 1973. – С.126.
- Массон, 1971:* Массон В.М. Поселение Джейгун. – Л.: Наука, 1971. – 208 с.
- Макаренко, 1933:* Макаренко М. Маріюпільський могильник. – К.: Вид-во Всеукраїнської Академії Наук, 1933. – 152 с.
- Наскальне рисунки..., 2002:* Наскальне рисунки края Кереку-Баян: Альбом. – Павлодар, 2002. – 113 с.
- Отчет Второй Северо-Донецкой экспедиции..., 1976:* Отчет Второй Северо-Донецкой экспедиции об археологических исследованиях в Донецкой и Ворошиловградской областях в 1976 г. / Братченко С.Н., Писларий И.А., Зарайская Н.П., Горелик А.Ф., Шилов Ю.А., Гершкович Я.П., Швецов М.Л., Константинеску Л.Ф. // НА ИА НАНУ, ф.е. 1976/106.
- Столяр, 1994:* А.Д. Новое в старом материале (миниатюрные свидетельства исторического взаимодействия культур лесного неолита на мировоззренческой основе) // Взаимодействие древних культур и цивилизаций и ритмы культурогенеза (Материалы методологического семинара). – СПб., 1994. – С.86-90. (Археологические изыскания. Вып.13).
- Черныш, Массон, 1982:* Черныш Е.К., Массон В.М. Памятники позднего периода Триполье-Кукутени // Археология СССР. Энеолит СССР. – М.: Наука, 1982. – С.213-231.

- Шер, 1980*: Шер А.Я. Петроглифы Средней и Центральной Азии. – М.: Наука, 1980. – 328 с.  
*Фролов, 1978*: Фролов Б.А. Палеолитическое искусство и мифология // Первобытное искусство. У истоков творчества. – Новосибирск: Наука, 1978. – С.106-115.  
*Филиппов, 1983*: Филиппов А.К. Проблемы технического формообразования орудий труда в палеолите. / Технология производства в эпоху палеолита. – Л.: Наука, 1983. – С.9-71.  
*Флеров, 1979*: Флеров К.К. Систематика и эволюция // Зубр. – М.: Наука, 1979. – С.9-127.

Degermendzhi S.M., Koval Yu.G., Polidovych Iu.B., Shvestov M.L.

### **On new petroglyphs at Northeastern Azov Sea littoral. Problems of identification**

The paper analyzes two new petroglyphs which were found out on rocky prominence of bank of Kalmius river northeastward of Mariupol of Donetsk Oblast. Petroglyphs depict contour images of a bull (bison) and a horse. They combine realistic features and conditionality. The analysis of natural and geological conditions of a find permits to conclude that the petroglyphs are authentic and ancient. There are no close similarities to Mariupol petroglyphs among the known rock carvings of Eurasia. Judging by the whole range of stylistic features we can offer rather wide preliminary dating of the petroglyphs from Neolith to early Bronze Age.

**Keywords:** *petroglyph, a bison, a horse, stylistic attributes, Azov Sea littoral.*

Дегерменджі С.М., Коваль Ю.Г., Полідович Ю.Б., Швецов М.Л.

### **Шодо нових петрогліфів у Північно-Східному Приазов'ї. Проблеми ідентифікації**

У статті аналізуються два нових петрогліфа, які було знайдено на скальних виступах берега р.Кальміус на північний схід від м.Маріуполь Донецької обл. Петрогліфи являють собою контурні зображення бика (бізона) і коня. Для них характерними є сполучення реалізму та умовності. Аналіз природно-геологічних умов знахідки дозволяє говорити про автентичність петрогліфів та їх стародавній вік. Прямих аналогій маріупольським петрогліфам серед образотворчих пам'яток Євразії не відомо. За сукупністю стилістичних ознак запропоновано попереднє широке датування у межах доби неоліту – ранньої бронзи.

**Ключові слова:** *петрогліф, бізон, кінь, стилістичні ознаки, Приазов'я.*