

КОНТАКТИ ОСІЛОГО НАСЕЛЕННЯ ДНІПРО-ДОНЕЦЬКОГО ЛІСОСТЕПУ З САРМАТАМИ В СЕРЕДИНІ I — СЕРЕДИНІ III ст.

Статтю присвячено розгляду контактів осілого населення дніпро-донецького лісостепу ступенів B2—C1a — носіїв пізньозарубинецько-ранньокіївських пам'яток, та сарматів Подніпров'я і Подоння.

Археологи завжди приділяли увагу дослідженню взаємовідносин кочової та осілої спільнот на різних етапах розвитку: від енеоліту до пізнього середньовіччя. Не є винятком і відносини між землеробами та кочовиками на території сучасної України в добу пізнього латену та римського часу. Нещодавно на цю тему з'явилося дві узагальнюючі публікації, одну з яких присвячено контактам сарматів та слов'ян у I—IV ст. (Козак 2003), а другу — огляду проблеми відносин сарматів і племен зарубинецької культури у вітчизняній археологічній літературі (Любичев 2004).

Контакти сарматів та «зарубинців» мали дуже обмежений характер. У воєнному аспекті вони відбилися в сарматських навалах на зарубинецькі городища в Середньому Подніпров'ї, що призвело до їх загибелі та відходу частини зарубинецького населення з цього регіону. Обмін відбувся в наявності дуже невеликої кількості сарматських речей на зарубинецьких пам'ятках і небагатьох зарубинецьких речей у сарматських похованнях. Наявність фібул середньолатенської схеми «зарубинецького типу» з трикутною спинкою у степовій смузі не можна пояснювати контактами сарматів виключно із зарубинецькими племенами Середнього Подніпров'я, тому що наприкінці II — на початку I ст. до н. е. існували безпосередні зв'язки гетів, пізніх скіфів та сарматів із племенами Ілїрії. Побутування зарубинецьких речей у сарматському середовищі є наслідком захоплення полонених та змішаних шлюбів. У результаті сармато-зарубинецьких контактів не виникло чітко виділених зарубинецького та сарматського компонентів відповідно в сарматському та зарубинецькому середовищах (Любичев 2004, с. 184—185).

Актуальним вважається вивчення контактів сарматів з осілими спільнотами українського лісостепу в наступну за латеном добу — римську. З огляду на це ми й розглянемо контакти сарматів із населенням дніпро-донецького лісостепу в середині I—III ст. Хронологічні межі праці обмежено, з одного боку, розпадом класичної латенізованої зарубинецької культури і

появою пам'яток пізньозарубинецького горизонту (горизонту Рахни-Почеп) у середині — третій чверті I ст. (Обломский 1987, с. 83; Каспарова 1986, с. 11), а з іншого — появою у дніпро-донецькому лісостепу елементів черняхівської культури в середині III ст. (Обломский 1999). Зазначений час припадає на ступені B1b, B2, C1a — початок C1b європейської хронологічної системи (Erdrich, Carnap-Bornheim 2004, Abb. 2). О.В. Симоненко об'єднує ранньосарматські пам'ятки II ст. до н. е. — першої половини I ст. н. е. (час існування зарубинецької культури) в один ступінь А, що розпадається на три хронологічні фази (A1, A2, A3) (Симоненко 2003, с. 77). Фаза A3 збігається з ранньою фазою ранньоримського часу в Середній Європі. Наступний ступінь (Б) відносної хронології сарматської культури Північного Причорномор'я датовано 50/70—150 рр., тобто її фінал відбувся раніше, ніж фінал ступеня B2 римського часу (близько 170 р.) (Симоненко 2003, с. 78). У той час у дніпро-донецькому лісостепу існували пізньозарубинецькі пам'ятки. Фазу B1 датовано в межах другої половини II — першої половини III ст., тобто вона є майже синхронною ступеню C1a (Симоненко 2003, с. 78). Тоді у лісостепу вже були відомі ранньокіївські пам'ятки типу Шишине-5—Шмирьове. Отже, відповідно до цієї сарматської хронологічної системи, ми й розглянемо контакти на ступенях Б та B1.

Про можливість належної оцінки рівня розвинутості контактів цих спільнот у зазначений час засвідчує наявність відповідної джерельної бази. З 1960-х рр. відкрито й вивчено відносно значну кількість пізньозарубинецьких та окремі ранньокіївські пам'ятки в регіоні, створено відповідні узагальнюючі праці (Обломский 1991; 2002; Терпиловский 2004). До початку 1990-х рр. сарматські поховальні пам'ятки цілеспрямовано вивчали в зонах, що прилягають до дніпро-донецького лісостепу з півдня та сходу, також було видано низку узагальнюючих праць (Костенко 1983; 1986; Медведєв 1990). Світ побачили окремі публікації щодо контактів сарматів із пізньозарубинецько-ранньокіївським населенням у регіоні (Обломский, Томашевич 1993; Медведєв 1993).

У середині — третій чверті I ст. н. е. відбулася катастрофа, що призвела до зникнення зарубинецьких пам'яток Прип'ятського Полісся і Середнього Подніпров'я, масових міграцій населення з території зарубинецької культури, в тому числі до верхніх течій Псла, Ворскли, Сіверського Дінця, зміни топографії поселень (Терпиловський 2004). Пізньозарубинецькі пам'ятки характеризуються значною розбіжністю, що пов'язане зі ступенем збереженості «класичних» зарубинецьких компонентів, місцевим субстратом, наявністю інших етнокультурних компонентів. З одного боку, спостерігається спадкоємність пізньозарубинецьких пам'яток із зарубинецькою культурою, з іншого — це нове явище в нових умовах (Щукин 1994, с. 237). За даними досліджень на початок 1990-х рр., ареал пізньозарубинецьких пам'яток типу Картамишеве-2—Тернівка-2 охоплював верхні течії Сейму, Пслу, Ворскли, Сіверського Дінця. Одне угруповання було відірване від цього загального масиву й розміщувалося в степовій смузі — в нижній та середній течії Орелі (рис. 1) (Обломский 2002, с. 40; Терпиловський 2004, с. 27). За течією Сіверського Дінця в степу розташоване поселення Бондариха (Телегин 1957).

Між таким «традиційним» ареалом пізньозарубинецьких пам'яток типу Картамишеве-2—Тернівка-2 та ареалом пізньозарубинецьких пам'яток типу Лютіж пролягала зона «археологічної пустелі». Однак це визначення втратило свою актуальність після відкриття протягом останніх десяти років на лівому березі Дніпра пізньозарубинецьких поселень Никольська Слобідка (Терпиловський, Абашина 1992, с. 102), Рудяки (Максимов 1972, с. 41) та Бортничі (Терпиловський 2004, с. 41). На Трубежі обстежено поселення Селище (урочище Бірки), Пасішна, Коржі (урочище Рябці), Волчків (урочище Великий Балачин) (Савчук 1969, с. 83—86) (рис. 1). Відкрито пізньозарубинецькі селища Ступки (Удовиченко 1999), Більськ (урочище Озеро) (Супруненко, Терпиловський 2005), біля с. Глинське (урочище Ферма), Побиванки, Хутір Марки, Ковалівка на Ворсклі, Прилипка (Лугова, Левченко 1999), Саранчівка, Бухалівка (урочище Ставок), Запсілля, Дмитрівка (Кулатова, Супруненко, Терпиловський 2005, с. 37—40, 41—42) на Пслі. За течією Сули відкрито поселення в урочищах Лящівка, Коса біля Засулля, в урочищі Щурова Гора неподалік с. Березняки, на Дніпрі — с. Самусіївка. На Хоролі відкрито поселення Хорол (куток Чигринівка) (Кулатова, Супруненко, Терпиловський 2005, с. 37—40, 41—42).

У басейні Ворскли виявлено пізньозарубинецькі поселення Триби (р. Коломак), Ключники, Безручки, Писарівка (р. Тагамлик), Нові Сан-

жари (р. Ворона) (рис. 1). На Орелі нове пізньозарубинецьке поселення відкрито поблизу с. Ливенське (Кулатова, Супруненко, Терпиловський 2005, с. 41—52). Згадані відкриття доводять, що ареал пізньозарубинецьких пам'яток охоплював середні течії Сули, Ворскли, а також течії Псла і Хоролу (рис. 1). Нині існують підстави стверджувати, що подальші суцільні розвідки можуть відкрити пізньозарубинецькі пам'ятки на всій території дніпро-донецького лісостепу від Дніпра до Осколу.

Пізньозарубинецькі пам'ятки типу Грині не мають компактного ареалу, вони спорадично розкидані на великих відстанях одна від одної: Решетки (Дніпро), Вовки (Псьол), Рябівка-3 (Ворсклиця), Октябрьське-2 (Сейм) (Обломский 2002, с. 15), Раківка-1 (Сіверський Донець) (Любичев 1993) (рис. 1).

Керамічний комплекс ранньокіївських пам'яток типу Шишине-5—Шмирьове, незважаючи на незначні відмінності, майже цілком подібний до пізньозарубинецьких пам'яток типу Картамишеве-2—Тернівка-2 (Обломский 1991, с. 49, 68, 78). Поки що залишається незрозумілим територіальне розміщення пам'яток типу Шишине-5—Шмирьове: або вони існували лише в зоні дніпро-донецького вододілу (рис. 1), або поступово замінили пізньозарубинецькі пам'ятки на всій території дніпро-донецького лісостепу. Пам'ятки типу Шишине-5—Шмирьове датовано кінцем II — першою половиною III ст. (Обломский 1991, с. 35, 59). З огляду на це можна говорити про існування в дніпро-донецькому лісостепу на ступенях B2—C1a пізньозарубинецько-ранньокіївських пам'яток напередодні надходження черняхівських імпортів.

З'ясуємо питання щодо розміщення сарматських поховань, синхронних пізньозарубинецько-ранньокіївським поселенням, та наявності в них речей, що засвідчують контакти між обома спільнотами. Ми беремо до уваги поховання, датовані серединою I — III ст. На південь від Орелі серединою I ст. до н. е. — I ст. н. е. датовано пох. 3 кургану 1 і поховання в кургані 2 групи 21 біля с. Заплавка (Костенко 1986, с. 15—16), впускне поховання в кургані 2 групи 20 поблизу с. Мінівка, пох. 1 в кургані 6 групи 1 і поховання в кургані 8 групи 2 неподалік с. Котівка, пох. 2 в кургані 10 групи 3 поблизу с. Личкове (Костенко 1986, с. 15—16, 18, 21). У степовій смузі Сіверського Дінця цим часом датовано пох. 4 кургану 28 біля Сло-в'янська, поховання в кургані поблизу с. Рождественка, пох. 2 в кургані 12 неподалік с. Бунакове (Костенко 1986, с. 34—36).

У межах I—III ст. на Орелі датовано 9 поховань (з них 6 — основні): поблизу с. Ново-подкряже, пох. 7 в кургані 5 групи 1 біля с. За-

плавка, пох. 2 в кургані 2 групи 11 поблизу с. Спаське (Костенко 1986, с. 10, 16, 29). У межах I ст. н. е. датовано пох. 3 в кургані 1 групи 4 біля с. Прядівка, пох. 9 кургану 1 групи 16 і пох. 7 в кургані 2 групи 12 поблизу с. Михайлівка, пох. 12, 10, 2 групи 2 біля с. Личкове, пох. 9 кургану 1, пох. 5 кургану 3 групи 30 біля с. Пролетарське, пох. 2 кургану 3 групи 2 неподалік с. Соколове. Пох. 4, 6 кургану 2 поблизу с. Булахівка (Костенко 1986, с. 11, 13, 20, 23—26, 30, 32). У басейні Сіверського Дінця цим часом датовано пох. 2, 5, 6 кургану 28 поблизу Слов'янська (Костенко 1986, с. 34).

До I—II ст. на південь від Орелі до сарматських віднесено пох. 1 кургану 1 біля с. Юр'євка, пох. 3 кургану 3 групи 1 поблизу с. Миколаївка, пох. 1 кургану 19 групи 1 неподалік с. Соколове, в кургані біля Олександрівки, в кургані 13 поблизу Вороного, в кургані неподалік с. Хорошеве (Костенко 1986, с. 27, 30, 32). У басейні Сіверського Дінця зазначеним часом датовано поховання в кургані поблизу с. Грушеваха (Костенко 1986, с. 35). Не раніше II ст. здійснено пох. 4 в кургані 3 поблизу Роздольського-Новоселок на Сіверському Дінці. До II ст. у басейні Орелі віднесено пох. 3 в кургані 3 групи 13 поблизу с. Гупалівка (Костенко 1986, с. 14). II—III ст. датовано розташовані на північ від Орелі пох. 5 у кургані 4 групи 7 біля с. Прядівка, пох. 1 кургану 5 групи 1 поблизу с. Заплавка, пох. 1 у кургані 4 групи 1, пох. 2 кургану 1 групи 2, пох. 3 кургану 4 групи 3 біля с. Ковпаківка, поховання в кургані неподалік с. Афанасіївка, зруйноване пох. 1 кургану 1 групи 5 біля с. Соколове (Костенко 1986, с. 15, 20, 21, 28, 30). На Сіверському Дінці до того часу належить пох. 1 кургану 4 поблизу с. Мечебелове (Костенко 1986, с. 35). До першої половини III ст. віднесено пограбоване поховання в кургані 3 групи 3 поблизу с. Бузівка (Костенко 1986, с. 18).

Розташування цих комплексів засвідчує, що в степовій смузі між Дніпром (на ділянці від устя Орелі до устя Осокорівки) та Сіверським Дінцем (від впадіння Береки до Казеного Торця) у зазначений час розміщувалося сарматське угруповання, яке безпосередньо примикало з півдня до лісостепу — зони розселення пізньозарубинецько-ранньокиївських племен (рис. 1). Решта сарматських угруповань розташовувалась на схід від Осколу — на Дону та його витоків (рис. 1). Середньодонська група охоплювала територію за течією Дону від Гремячого до Нової Калитви, її пам'ятки поширені від витоків Тихої Сосни, Потудані, Девиці на заході до нижньої течії Толучіївки та середньої течії Битюга на сході (рис. 1). У цій групі виділяються поховання середньої (I — початок II ст.) і пізньої (II — середина III ст.) хронологічних фаз (Медведев 1990, с. 24—26).

Воронезька група сарматських поховань охоплює нижню течію р. Воронеж. Поховання першої хронологічної фази I Чертовицького могильника датовано I ст. до н. е. — початком II ст. н. е., II фази — другою половиною I — II ст. Переважна більшість сарматських поховань тут належить до другої половини I — початку II ст. (Медведев 1990, с. 63). Поховання під курганами 1, 3, 4, 7, 8, 11, 13, 15, 18, 20, 21, 26, 29, 29 I Чертовицького могильника датовано I ст. н. е. (Медведев 1990, с. 72). Поховання в курганах 5, 10, 13, 14, 38 Писарівського могильника віднесено до перших століть нашої ери.

Верхньодонська група сарматських поховань охоплює територію навколо Красивої Мечі й прилеглі ділянки Дону (рис. 1). Час поховань Новоникольського і В'язівського курганних могильників, що належать до неї, припадає на початок II — середину III ст. (Медведев 1990, с. 103—167).

На карті масштабу 1:200 000 ми нанесли поселення пізньозарубинецького горизонту на Орелі, за даними Д.Я. Телегіна і С.О. Беляєвої (Телегін, Беляєва 1975; Телегін 2000), і сарматські поховання на південь від Орелі, за даними В.І. Костенко (Костенко 1986). Припускаємо, що до пізньозарубинецьких потрапила й частина пенківських селищ, оскільки інколи культурне визначення дрібнофрагментованої кераміки цих спільнот, знайденої на поверхні заплавних пам'яток, майже неможливе. На лівому березі Орелі ближче до її гирла пізньозарубинецькі селища відкрито біля селищ Шульгівка й Сорочине, на правому березі — біля с. Цибульківка, на лівому березі — поблизу Могильова, Лисківки, Драгівки, Івано-Яризівки, Байбаківки. Після завороту русла Орелі в північно-східному напрямку селища відкрито на лівому березі ділянки біля селищ Йосипівка, Перещепин, Багате, Орелька, на правому — поблизу селищ Скалонівка, Сомівка, Мажарове.

На лівому березі Орелі пізньозарубинецькі селища віддалені від курганів із сарматськими похованнями поблизу Могильова, Новоподкряжа, Прядівки, Юр'євки, Гупалівки, Дмухайлівки, Михайлівки, Минівки, Заплавки, Котівки, Ковпаківки, Бузівки, Личкова, Пролетарського на 2—14 км. У культурному шарі поселення Йосипівка (урочище Лиман) знайдено 23 фрагменти профільованих частин світло- і червоноглиняних ранньоримських амфор. Вінця належать до типів С і D, деякі ручки — до типів В, С, D, інші ручки — до типів С і D (Обломский, Терпиловский 1991, с. 71—73). За Д.Б. Шеловим, тип В датовано другою третьою I — II ст., тип С II — початком III ст., тип D — II—III ст. (переважно першою половиною III ст.) (Шелов 1978, с. 18—19). Вінця червоноглиня-

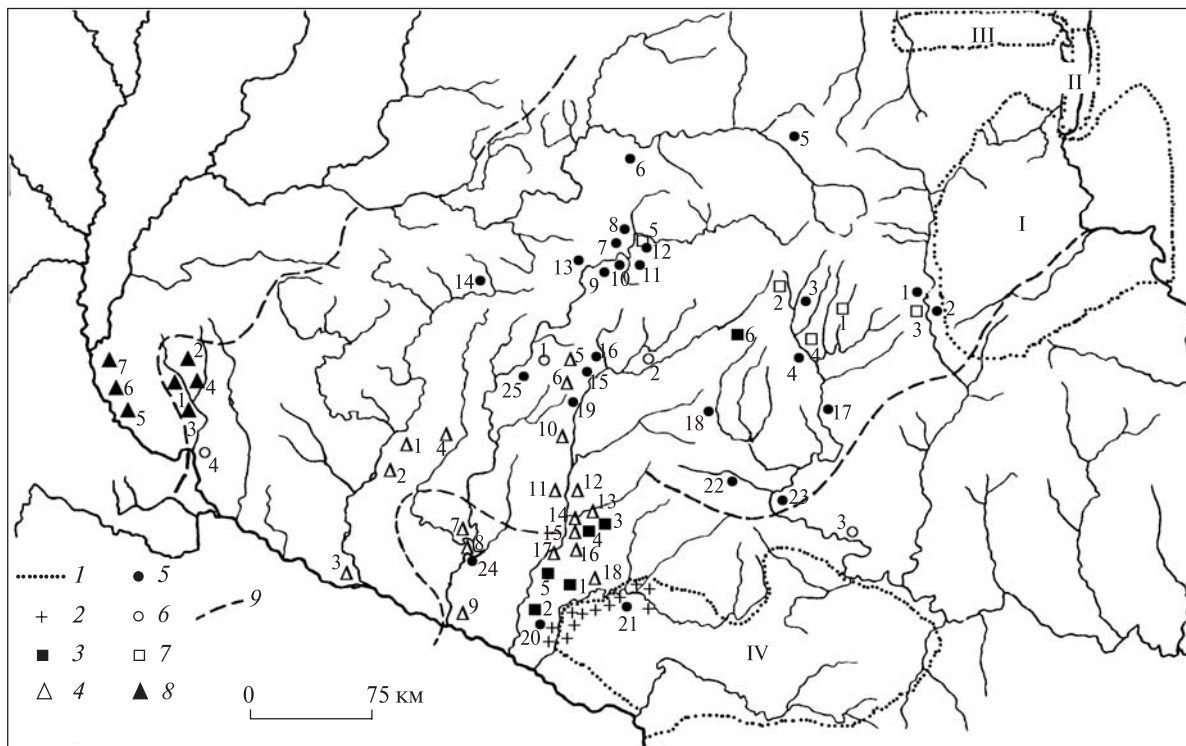


Рис. 1. Етнокультурна ситуація в дніпро-донському лісостепу та прилеглої частині степу на ступенях В2—С1а: I — зони поширення сарматських поховань у степу (I — Середньодонська група; II — Воронежська група; III — Верхньодонська група (за О.П. Медведєвим); IV — поховання між Дніпром та Сіверським Дінцем, зокрема у Пооріллі (за В.І. Костенко)); 2 — відомі за розвідками пізньозарубинецькі пам'ятки на Пооріллі; 3 — окремі сарматські поховання на північ від Орелі або в лісостепу (1 — Ливенське, 2 — Павлівка, 3 — Малий Ладижин, 4 — Макухівка, 5 — Крупнодеринці, 6 — Борисівка); 4 — відомі за останніми розвідками пізньозарубинецькі поселення на Ворсклі, Сулі, Пслі (1 — Засулля, 2 — Березняки, 3 — Самусівка, 4 — Хорол, 5 — Саранчівка, 6 — Бухалівка, 7 — Запсілля, 8 — Дмитрівка, 9 — Глинське, 10 — Побиванка, 11 — Марки, 12 — Ковалівка, 13 — Триби, 14 — Ключники-2, 15 — Безручки, 16 — Писарівка, 17 — Нові Санжари, 18 — Ливенське (Кулатова, Супруненко, Терпиловський, 2005, рис. 24)); 5 — розкопані пізньозарубинецькі пам'ятки типу Картамишеве-2—Тернівка-2 (1 — Приоскільське-1, 2 — Колоскове, 3 — Тернівка-2, 4 — Головіне-1, 5 — Жерновець-1, 6 — Комарівка-2, 7 — Картамишеве-1, 8 — Картамишеве-2, 9 — Бобрава-3, 10 — Богданівна, 11 — Гочево-3, 12 — Гочево-7, 13 — Пісчане, 14 — Великі Будки (Хутір), 15 — Березівка-2, 16 — Солдатське-5, 17 — Новодонівка-1, 18 — Рідний Край-1, 19 — Більськ, 20 — Чернеччина, 21 — Йосипівна, 22 — Колісники, 23 — Занки, 24 — Прилипка, 25 — Ступки); 6 — розкопані пізньозарубинецькі пам'ятки типу Грині (1 — Вовки, 2 — Рябівка-3, 3 — Раківка-1, 4 — Решетки); 7 — ранньокіївські пам'ятки типу Шишине-5—Шмирьове (1 — Шишине-5, 2 — Шмирьове, 3 — Приоскільське-2, 4 — Шосейне, 5 — Куліга); 8 — пізньозарубинецькі пам'ятки типу Лютіж (1 — Пасічна, 2 — Селище, 3 — Волчків, 4 — Коржі, 5 — Рудяки, 6 — Вишеньки, 7 — Никольська Слобідка)

них амфор належать до типу 4, за І.С. Каменецьким, уламки ручок — до типу 1. Уламки таких вінець і ручок належать ранньоримським червоноглиняним амфорам, датованим у Танаїсі I—II ст. (Каменецький 1969, табл. 1, I—2; с. 140; Обломский, Терпиловский 1991, с. 73). Поряд із ліпною керамікою у заповненні житла на поселенні в урочищі Бондариха знайдено фрагменти амфор з «фігурною за розрізом ручкою та гофрованим горлом» і днище глека, виготовленого з того самого матеріалу, що й амфора (Телегин 1957, с. 130).

У сарматських похованнях Поорілля відсутні будь-які пізньозарубинецько-ранньокіївські речі: специфічна кераміка, прикраси кола «вїмчастих емалів». У свою чергу, сарматські кераміка й речі відсутні на пізньозарубинецьких поселеннях Поорілля. Той незначний античний

імпорт у вигляді амфорної тари з Йосипівки міг потрапити до мешканців селища лише від сарматів. Не можна виключати можливість контактів сарматів і осілого населення, беручи до уваги ту мізерну відстань між районами їх кочування і поселеннями, а також швидкість пересування кочовиків. М.Б. Щукін вважає, що низькі місця заплав були важкодоступними для сарматської кінноти і «продиратися наскрізь широкі заплави ... буває не просто ... коли не знати проходів і стежок» (Щукін 1994, с. 233). Однак важко собі уявити, що за таких незначних відстаней та бажання здобичі кочовики не знайшли б цих шляхів.

Сарматські поховання зазначеного часу виявлено й у перехідній зоні степу—лісостепу, що тяжіє до нижньої течії Орелі: біля селищ Ливенське (Супруненко 1998), Павлівка (Супру-

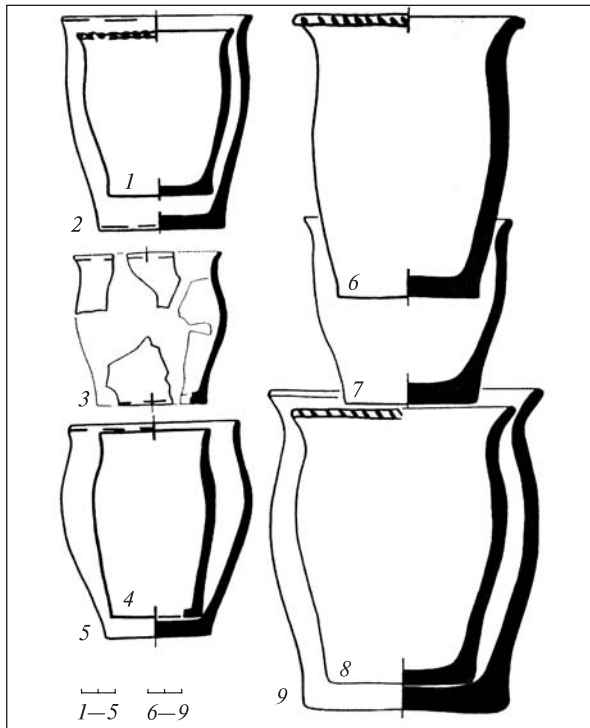


Рис. 2. Слабопрофільовані горщики з пізньозарубинецьких та ранньокіївських пам'яток (1—5) та сарматських могильників Подоння (6—9) (Обломский, Томашевич 1993, рис. 1)

ненко 1994), Орлик (Обломский 2002, с. 13) і північніше: поблизу селищ Малий Ладижин (Супруненко 1998а, с. 62—63), Макухівка на Коломаку (Кулатова 1990). Ми цілком погоджуємось із О.Б. Супруненьком, який дійшов висновку, що сармати панували на безлісих територіях поріччя Орелі й Сули протягом I—III ст. із поступовим «осіданням» у зволожений заплавах річок (Супруненко 1998), тобто сармати в смузі лісостепу на Придніпровській низині вибирали для помешкання сприятливий для життя й господарювання тип ландшафту. Сарматські пам'ятки відкрито й далеко на північ, у лісостепу. В с. Борисівка (верхня течія Ворскли), розташованому від степу зі сходу приблизно на 60 км, із півдня — на 140—150 км, випадково було знайдено поховання жінки I—II ст. із двома вузькогорлими глиняними глеками, двома зеленими косметичними банками та єгипетськими намистинами фісташкового кольору із непрозорої пасти (Обломский 2002, с. 14). Це поховання розташоване в зоні поширення пізньозарубинецьких пам'яток (Березівка-2, Солдатське-5, Шмирьове, Картамишеве, Бобрава, Богданівка, Гочево, Шосейне, Тернівка, Головіне) (Терпиловский 2004, рис. 2, прил. 1).

А.М. Обломський обґрунтовує свою тезу про наявність сармато-пізньозарубинецьких відносин візуальною подібністю сарматським горщикам I типу Подоння (за класифікацією

О.П. Медведєва) (Медведєв 1987, с. 100—101) деяких посудин («близьких до баночних», «тюльпаноподібних») пізньозарубинецької кераміки дніпро-донецького вододілу (рис. 2) (Медведєв 1987, с. 51). Крім того, дослідник доводить подібність ліпних лискованих мисок типів I—II, за класифікацією О.П. Медведєва (рис. 3) (Медведєв 1987, с. 95), мискам античних зразків і вважає, що набір ліпних мисок сарматських пам'яток Подоння формувався під впливом зарубинецьких традицій (Обломский, Томашевич 1993, с. 51). Зважаючи на це, було зроблено висновок, що значне поширення серед сарматської кераміки горщиків типу I та ліпних мисок видів 1 та 2 є не лише пережитком традицій скіфського лісостепового населення, а й результатом контактів сарматів Подоння з пізньозарубинецьким населенням (Обломский, Томашевич 1993, с. 51).

Однак слід зауважити, що на верхньодонських сарматських могильниках горщики зазначеного типу й ліпні миски виду 2 становлять 67 % керамічного комплексу, тобто є його основою (Медведєв 1993, с. 56). Між пізньозарубинецькими банко- і тюльпаноподібними горщиками та сарматськими горщиками I типу є візуальна близькість, але немає повної подібності в деталях (Медведєв 1993, с. 56). О.П. Медведєв переконливо довів еволюцію сарматських горщиків I типу Подоння II—III ст. від посудин скіфського часу в цій місцевості (Медведєв 1993, рис. 1). Можливо, в дніпро-донецькому лісостепу ці горщики в пізньозарубинецьких племенах також наслідували керамічну традицію скіфського часу, але, на жаль, досі нічого невідомо про культуру населення цього регіону в III—I ст. до н. е., на яку «наклались» пізньозарубинецькі пам'ятки типу Картамишеве-2—Тернівка-2.

Гострореберні ліпні миски сарматських пам'яток Подоння типу 2 візуально дуже подібні до пізньозарубинецьких, але ця подібність пояснюється витоками з одного прототипу — античних червонолакових мисок (Медведєв 1993, с. 58). У носіїв зарубинецької культури Середнього Подніпров'я ліпні лисковані миски з'явилися під впливом знайомства з мисками ольвійської периферії (Максимов 1982, с. 8). У свою чергу, на Подонні ліпні миски були дериватами кружальних сіроглиняних нижньодонських і кубанських посудин, але в жодному разі — античних червонолакових (Медведєв 1993, с. 58).

Горщики сарматського вигляду знайдено в ямі 2 поселення Тернівка-2 (рис. 4, 1), будівлі 2 розкопу 1 (рис. 4, 3), шарі розкопу 1 (рис. 4, 2), ямі 5 розкопу 3 (рис. 4, 4) поселення Шишине-5 (Обломский 1991, с. 71). Горщики з поселення Шишине-5 мають аналогії серед сарматських

горщиків типу V, за О.П. Медведєвим (Медведєв 1987, с. 103), а горщик із Тернівки подібний до виробу з пох. 4 кургану 13 В'язівського могильника (Медведєв 1987, рис. 6, II; Обломський 1991, с. 82). У будівлі 3 поселення Цепляєве Друге знайдено ручку груболіпного глека з наліпними «вічками-шишечками». Посудини з такими деталями мають аналогії у матеріалах Зільчицького городища в Осетії і були поширені серед сарматів Північного Кавказу у II—III ст. (Обломський 1991, с. 220—222).

Ще одним аргументом на користь існування контактів сарматів і пізньюзарубинецько-ранньокиївського населення для А.М. Обломського є трупопокладення на с. Шишине-5. У 1986 р. на дні ями 1 розкопу 3 знайдено скелет на спині, орієнтований на схід; ноги зігнуті в колінах і притиснуті до грудини, права рука зігнута в лікті й відкинута за голову, ліва — зігнута в лікті й залягає на грудині, череп залягає тіменем донизу й щелепами доверху (Обломський, Томашевич 1993, с. 52). На думку фахівця, на користь належності цього поховання іноплеменника зі слідами очищення вогнем до римського часу вказують наявність у ямі вторинно обпаленої пізньюзарубинецько-ранньокиївської кераміки (крім кераміки неоліту й бронзової доби), що датує час її засипки (в культурному шарі навкруги такої кераміки немає, отже, її покладено в яму навмисно); яма 1 поряд з іншими належить садибі; дуже «нестандартне» положення похованого — його «втиснуто» у вузький простір нижньої частини ями (Обломський, Томашевич 1993, с. 52). Антрополог Т.В. Томашевич знаходить аналогії цьому похованню серед сарматських поховань на могильнику Сад і Животинному городищі. В цьому ракурсі цікавим є поховання окремого черепа на околиці могильника з трупоспаленнями Шишине-5. Ці докази належності поховання до ранньоримського часу і відповідно до сарматів виглядають досить розпливчастими: немає стратиграфічних свідчень належності ями до

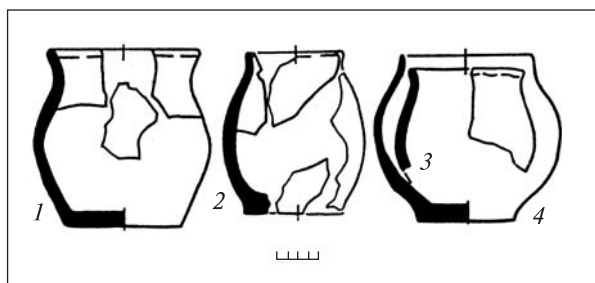


Рис. 4. Горщики сарматського вигляду з ранньокиївського поселення Шишине-5: 2 — розкоп 1, шар; 3 — розкоп 1, будівля 2; 4 — розкоп 3, яма 5 та з ями 2 пізньюзарубинецького поселення Тернівка-2 (I) (Обломський, Томашевич 1993, рис. 2, 12—15)

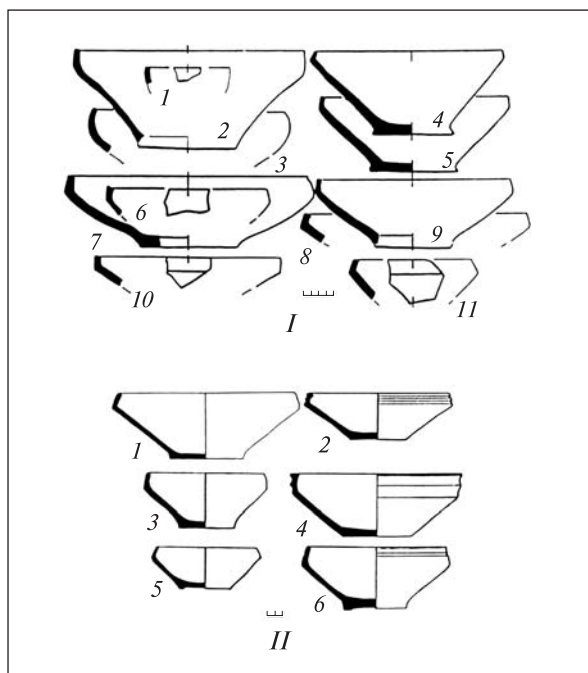


Рис. 3. Лисковані миски з пізньюзарубинецьких і ранньокиївських поселень Сіверського Дінця (I) (Обломський, Томашевич 1993, рис. 2, 1—11) та ліпні гостро-реберні миски з поховань сарматського часу лісостепового Подоння (II) (Медведєв 1993, рис. 2)

цього часу, хибним є припущення про навмисне поміщення в яму вторинно обпаленої кераміки, не проведено порівняння з краніометричним матеріалом бронзової доби.

Можна погодитися із висновком, що контакти сарматів і пізньюзарубинецько-ранньокиївського населення не існували на рівні постійного торговельного обміну: в такому разі численний у сарматів античний імпорт обов'язково було б знайдено на поселеннях осілої спільноти (Обломський, Томашевич 1993, с. 55). А.М. Обломський суть цих контактів вбачає в екзогамних зв'язках і вважає, що пізньюзарубинецько-ранньокиївський вплив на сарматів був сильнішим, ніж імпульси в зворотному напрямку. Саме екзогамними зв'язками, захопленням полонених, проникненням невеликих груп населення із заходу на схід пояснює фахівець наявність у сарматів Подоння пізньюзарубинецьких керамічних традицій (Обломський, Томашевич 1993, с. 55). Однак О.П. Медведєв переконливо довів місцеве донське походження в середовищі скіфського і сарматського населення «пізньюзарубинецьких» форм кераміки, а також запозичення деяких із них з нижнього Дону та Кубані (Медведєв 1987, с. 56—57). На Подонні не знайдено специфічних пізньюзарубинецьких речей, і дві сусідні культури виглядають абсолютно відокремленими.

Отже, контакти сарматів із пізньюзарубинецько-ранньокиївським населенням у зоні лісостепу та прилеглої степовій смузі були ще

більш обмеженими, ніж в попередню латенську добу контакти між зарубинецьким населенням та сарматами. Таке враження, що контакти між ними полягали виключно у захопленні сарматами полонених на поселеннях осілої спільноти. Деякі дослідники припускають наявність неукріплених поселень цієї доби як відбиття політичної залежності носіїв пізньозарубинецько-раньокиївських пам'яток від сар-

матів (Симоненко 1982, с. 68). За підсумками наших досліджень незрозумілою є теза про те, що пізньозарубинецьке населення «достатньо швидко оволоділо специфікою європейських північно-західних культур і сарматської культури» (Максимов 1982, с. 162). У період до появи в дніпро-донецькому лісостепу черняхівської культури тут не відбувалося жодної інтеграції сарматів з осілим населенням.

- Каменецкий И.С. Опыт изучения массового керамического материала из Танаиса // МИА. — 1969. — № 154. — С. 136—172.
- Каспарова К.В. Поздняя фаза зарубинецких могильников // Культуры Восточной Европы I тыс. н. э. — Куйбышев, 1986. — С. 5—25.
- Козак Д.Н. Сарматы та слов'яни на Україні // Старожитності I тисячоліття нашої ери на території України. — К., 2003. — С. 64—71.
- Костенко В.И. Сарматские памятники Днепро-Донского междуречья III в. до н. э. — III в. н. э. — Днепропетровск, 1983.
- Костенко В.И. Сарматы Самаро-Орельского междуречья III в. до н. э. — IV в. н. э. — Днепропетровск, 1986.
- Кулатова И.Н. К вопросу о сарматских памятниках Полтавщины // Охорона і дослідження пам'яток археології Полтавщини. — Полтава, 1990. — С. 144—148.
- Кулатова І.М., Супруненко О.Б., Тертиловський Р.В. Пізньоскіфські та пізньозарубинецькі старожитності Полтавщини. — Київ; Полтава, 2005.
- Лугова Л.М., Левченко Д.І. Знахідки I тис. н. е. з поселення біля с. Прилипка на Пслі // АЛЛУ. — 1999. — № 2. — С. 33—34.
- Любичев М.В. Раннеславянское селище на Северском Донце // ВХГУ. — 1993. — № 374. — История: Вып. 27. — С. 30—35.
- Любичев М.В. Контакты сарматов и племен зарубинецкой культуры в отечественной археологической литературе // ВХНУ. — 2004. — № 633. — История: вып. 36. — С. 177—187.
- Максимов Е.В. Среднее Поднепровье на рубеже нашей эры. — К., 1972.
- Максимов Е.В. Зарубинецкая культура на территории УССР. — К., 1982.
- Медведев А.П. Керамика сарматского времени лесостепного Подонья // Археологические памятники эпохи железа восточноевропейской лесостепи. — Воронеж, 1987. — С. 93—111.
- Медведев А.П. Сарматы и лесостепь. — Воронеж, 1990.
- Медведев А.П. О культурной принадлежности лепной керамики из погребений сарматского времени донской лесостепи // КСИА. — 1993. — Вып. 207. — С. 56—59.
- Обломский А.М. О финале среднеднепровского варианта зарубинецкой культуры // СА. — 1987. — № 3. — С. 68—85.
- Обломский А.М. Этнические процессы на водоразделе Днепра и Дона в I—V вв. н. э. — Москва; Сумы, 1991.
- Обломский А.М. О времени появления черняховского населения на территории Днепровского Левобережья // Сто лет черняховской культуре. — К., 1999. — С. 26—38.
- Обломский А.М. Днепровское лесостепное Левобережье в позднеримское и гуннское время. — М., 2002.
- Обломский А.М., Тертиловский Р.В. Среднее Поднепровье и Днепровское Левобережье в первые века нашей эры. — М., 1991.
- Обломский А.М., Томашевич Т.В. О контактах позднезарубинецкого населения водораздела Днепра и Дона с сарматами Подонья // КСИА. — 1993. — Вып. 207. — С. 48—55.
- Савчук А.П. Поселения зарубинецкой культуры в поречье р. Трубеж // МИА. — 1969. — № 160. — С. 82—87.
- Симоненко А.В. Сарматы в Среднем Поднепровье // Древности Среднего Поднепровья. — К., 1982. — С. 52—69.
- Симоненко А.В. Европейские аланы и аланы-танаиты в Северном Причерноморье // РА. — 2003. — № 4. — С. 77—91.
- Супруненко А.Б. Среднесарматское погребение из с. Павловка Кобелякского района // Курганы Нижнего Поворскля. — Москва; Полтава, 1994. — С. 56—67.
- Супруненко О.Б. Сарматське поховання у Полтавському Пооріллі // АЛЛУ. — 1998. — С. 41—43.
- Супруненко О.Б. На землі Полтавській. — Полтава, 1998а.

- Супруненко О.Б., Терпиловський Р.В. Пізньозарубинецьке поселення на території Більського городища // АЛЛУ. — 2000. — № 1/2. — С. 70—76.
- Телегин Д.Я. Находки раннеславянского времени на Северском Донце // КСИИМК. — 1957. — Вып. 68. — С. 129—132.
- Телегин Д.Я. Памятники Поорелья в работах экспедиции «Днепр-Донбасс» // АЛЛУ. — 2000. — № 2. — С. 19—26.
- Телегин Д.Я., Беляева С.О. Пам'ятки ранньослов'янського часу на Орелі // Археологія. — 1975. — Вип. 18. — С. 95—107.
- Терпиловский Р.В. Славяне Поднепровья в первой половине I тыс. н. э. — Lublin, 2004.
- Терпиловский Р.В., Абашина Н.С. Памятники киевской культуры. — К., 1992.
- Удовиченко О.І. Мініатюрна мисочка пізньозарубинецького часу з околиць с. Ступки // АЛЛУ. — 1999. — № 2 (6). — С. 76.
- Шелов Д.Б. Узкогорлые светлоглиняные амфоры первых веков н. э. // КСИА. — 1978. — Вып. 156. — С. 16—21.
- Щукин М.Б. На рубеже эр. — СПб., 1994.
- Erdrich M., Carnap-Bornheim C. Freie und Hansestadt Hamburg und Land Schleswig-Holstein // Corpus der römischen Funde im europäischen Barbaricum. — Bonn, 2004.

Одержано 10.05.2007

М.В. Любичев

КОНТАКТЫ ОСЕДЛОГО
НАСЕЛЕНИЯ ДНЕПРО-ДОНЕЦКОЙ ЛЕСОСТЕПИ
С САРМАТАМИ В СЕРЕДИНЕ I — СЕРЕДИНЕ III ВВ.

Контакты сарматов с позднезарубинецко-раннекиевским населением в зоне лесостепи и прилегающей полосе степи были еще более ограниченными, чем в предшествовавший период позднего латена контакты между носителями зарубинецкой культуры и сарматами. Создается впечатление, что контакты между ними ограничивались лишь захватом сарматами пленных из позднезарубинецких и раннекиевских поселений. В период до появления в регионе черняховской культуры здесь не происходило интеграции сарматов с оседлым населением.

M.V. Ljubichev

CONTACTS OF SETTLED
POPULATION OF DNEPR-DONETS FOREST-STEPPE
TO SARMATIANS IN MIDDLE I — THE MIDDLE OF III CENT. CE

Contacts of Sarmatians with Late Zarubincy — Early Kiev of the population in a zone of forest-steppe and in an adjoining strip of steppe were even more limited, than during the previous period late Laten contacts between carriers Zarubincy cultures and Sarmatians. These of a generality are looked as not perceiving each-other, but at the same time separate Sarmatian burials are deeply in forest-steppe (Borisovka). The impression is made, that contacts between them were limited only to capture by Sarmatians captured from among inhabitants Late Zarubincy and Early Kiev settlements. During before occurrence in region Chernyachov cultures here did not occur any integration of Sarmatians to settled population.