

УДК 502.36:.352/354

ГЕОИНФОРМАЦИОННАЯ РЕКОНСТРУКЦИЯ АДМИНИСТРАТИВНО-ТЕРРИТОРИАЛЬНОГО УСТРОЙСТВА КРЫМА КАК ОПЫТ РАЗВИТИЯ ЭЛЕКТРОННО-КАРТОГРАФИЧЕСКИХ СЕГМЕНТОВ БИБЛИОТЕК

С.А. Ефимов, С.Г. Угаров, О.А. Селезнёва
(Объединение «Технохимкомплект», г. Симферополь, Украина)

Описано запропонований авторами метод створення електронних картографічних документів на прикладі реконструкції адміністративно-територіального регіону з застосуванням ГІС-технологій.

Ключові слова: електронний картографічний документ, адміністративно-територіальний устрій, реконструкція.

Описан предложенный авторами метод создания электронных картографических документов на примере реконструкции административно-территориального устройства региона с применением ГИС - технологий.

Ключевые слова: электронный картографический документ, административно-территориальное устройство, реконструкция.

The method of creation of electronic cartographical documents offered by authors on an example of reconstruction of the administrative-territorial device of region with application GIS - technologies is described.

Keywords: The electronic cartographical document, the administrative-territorial device, reconstruction.

Одной из составляющих библиотечных фондов являются картографические материалы. К сожалению, в библиотеках Крыма эти сегменты крайне скудны. Возможно, из-за отсутствия системы их формирования картографические материалы разрозненны, не обладают необходимой для читателей полнотой и актуальностью. Это значительно затрудняет осуществление различных исторических, географических, краеведческих и иных исследований полуострова, а также делает невозможным сравнительный статистический анализ данных, которые соотнесены во времени с определённой территорией.

Административно-территориальное деление – одна из основных социально-экономических характеристик любой территории. Проследив его изменения в определённый исторический период времени, мы можем делать выводы о развитии экономики, изменении национального состава населения и даже политического устройства.

В целях обеспечения широкого круга исследователей и специалистов управления объективными картографическими образами авторами была осуществлена цифровая реконструкция административно-территориального деления Крыма. Создание базы данных и составление карт осуществлялось на основе геоинформационных технологий в программе ArcView 8.3, что позволило быстро переводить цифровую табличную информацию в графическую и осуществлять её пространственный и временной анализ. Кроме того, созданные таким образом электронные картографические документы могут быть представлены в электронных библиотеках, что отвечает современным требованиям к библиографическим материалам и решает проблему сохранности библиотечных фондов, ведь существование мелкомасштабных карт административно-территориального деления только в печатном виде на бумажных носителях перестаёт удовлетворять нынешним экономическим, управленческим и научным потребностям. Современная карта – это в первую очередь электронная база данных, наглядная и выполненная в определённой системе координат. Первая цифровая карта административно-территориального деления Автономной Республики Крым (рис.1) была составлена Исполнительной дирекцией Программы по созданию единого республиканского территориального цифрового кадастра в 2001 году (руководитель проекта С.Г. Угаров).

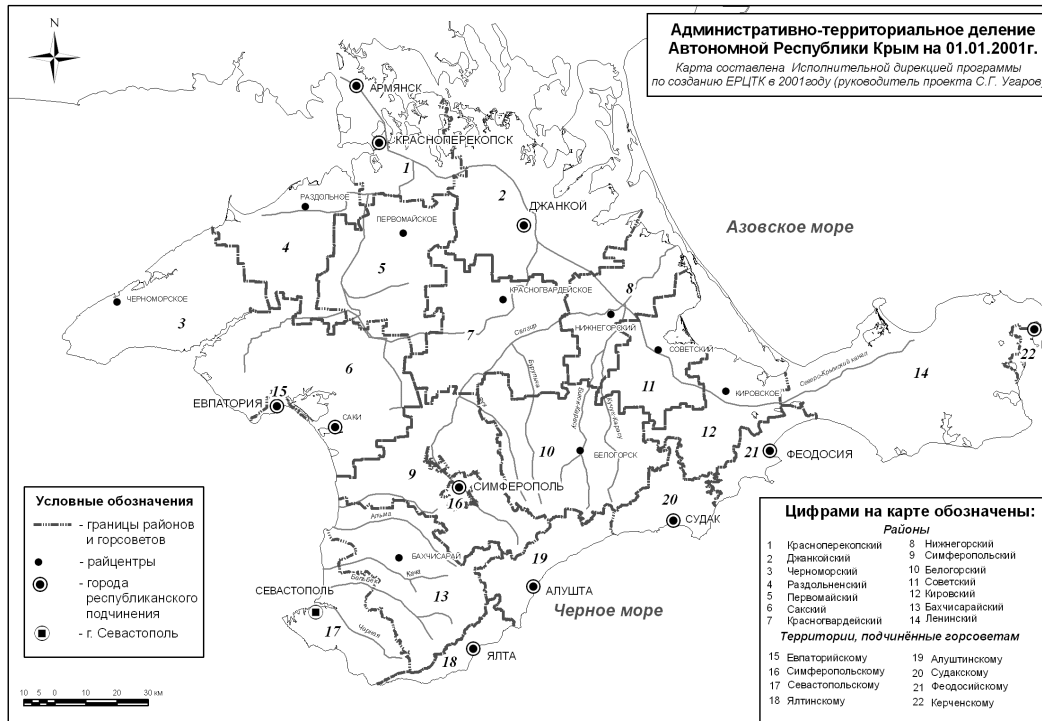


Рис. 1.
Карта административно-территориального деления Автономной Республики Крым. ИД ЕРТЦК, 2001.

По данным Р.И Соссы [1], первая послевоенная официальная карта административно-территориального деления Крыма была выпущена в 1962 году, а затем такие карты выпускались с периодичностью 2 года. Причём в 1971, 1975, 1977, 1979, 1985, 1990 выпускались сразу два варианта карты – многокрасочный и трёхцветный, бланковый вариант. Но даже в главных публичных собраниях Крыма сегодня они отсутствуют. Кроме того, эти карты в основном мелкомасштабны и достаточно приблизительно отражают конфигурацию границ административных районов Крыма. Некоторые из этих карт составлены с явными ошибками в статистических данных или пространственном положении границ районов[16].

За основу нами была взята упоминавшаяся выше цифровая карта административно-территориального деления Автономной Республики Крым, составленная ИД ЕРТЦК в 2001 году. На этой карте в соответствии с проектами установления границ, разработанными Крымским НИИП землеустройства, отстроены границы всех сельсоветов, входящих в состав АР Крым, и на этой основе определены границы административных районов. Данная карта, а также база данных, положенная в её основу, использовалась при создании атласа «Минеральные ресурсы Крыма и прилегающей акватории Чёрного и Азовского морей» [2] и геоинформационно-статистического атласа «Образование в Автономной Республике Крым» [3].

На первом этапе был собран и проанализирован обширный материал статистических сборников и справочников, а также изучены опубликованные карты по данной тематике. Как уже отмечалось ранее, найти ранее опубликованные карты не представляется возможным. Поэтому основные исходные данные мы взяли из статистических справочников административно-территориального деления Крымской области за 1957, 1960, 1968, 1973, 1977, 1979, 1986, 2005 гг. [4-11], а также из справочника «Административно-территориальные преобразования в Крыму. 1783 – 1998», изданного в 1999 году Комитетом по науке и региональному развитию при Совете министров АР Крым [12]. В качестве справочного материала нами были использованы карты-вклейки из путеводителей по Крыму 1930, 1935 и 1957 гг. [13-15], а также монография «Адміністративно-територіальний устрій України. Історія та сучасність» [18].

В результате была составлена сводная таблица (см. табл.1), которая позволила нам определить возможности для реконструкции административно-территориального деления в том или ином году и её целесообразность. Попутно отметим, что в 1960 году в Крыму был один рабочий посёлок, как особый элемент структуры административно-территориального деления.

Таблица 1.

Сведения об административно-территориальном делении Крыма в различные годы.

	1945 [12]	1957 [4]	1960 [5]	1961 [12]	1962 [12]	1965 [12]	1968 [6]	1971 [7]	1973 [8]	1977 [9]	1979 [10]	1981 [12]	1986 [11]	1991 [17]	2005 [18]
Районов	26	23	21	21	10	12	14	14	14	14	14	15	15	15	14
Городов республиканского подчинения (УССР)	-	1	1	1	1	1	1	1	1	1	1	1	1	1**	1**
Городов областного подчинения (с 1991г. республиканского АР Крым)	6	5	5	5	5	5	7	7	7	8	8	9	9	9	11
Районов городских	*	*	6	6	*	*	9	9	9	10	10	10	10	7	10
Городов районного подчинения	*	7	7	*	*	*	6	*	6	6	6	*	6	*	5
Посёлков городского типа	*	*	24	30	*	*	36	36	49	50	54	54	55	56	56
Районных советов	*	*	*	*	*	*	23	*	23	24	14	*	25	*	14
Городских советов	*	*	*	*	*	*	14	*	14	15	15	*	16	*	16
Поселковых советов	*	*	*	*	*	*	33	*	34	34	34	*	35	*	38
Сельских советов	*	*	18 6	18 0	*	*	16 6	18 6	18 6	20 7	22 4	23 1	23 4	24 3	24 3
Населённых пунктов: всего	*	*	1527	*	*	*	1281	*	1191	1135	1115	*	1085	*	1028
в т. ч. городских	*	*	37	*	*	*	50	*	63	65	69	*	71	*	72
сельских	*	*	1490	1485	*	*	1231	1158	1128	1070	1046	1036	1014	989	956

* - в использованном источнике данные сведения не указаны.

** - с 1991 г. Севастополь имеет особый общегосударственный статус.

Административное деление любой территории формируется под влиянием природных и социально-экономических условий. На примере Крыма достаточно легко проследить основные подходы к формированию границ районов. В северной степной части, где основная отрасль экономики – сельское хозяйство, границы административных единиц повторяют очертания полей, принадлежащих тем или иным хозяйствам. В южной же части полуострова к факторам, формирующим границы районов, ещё присоединяется горный рельеф. Кроме границ хозяйств, они проходят по естественным разделителям (горным хребтам, рекам и т.д.). Однако ко всей территории Крыма можно применить исторически сложившийся принцип административно-территориальной неразрывности субъекта хозяйствования. Этот принцип предполагает, что территория хозяйства (колхоза, совхоза) целиком входила в какой-либо единственный сельсовет (поссовет). В ходе социалистического строительства происходило их укрупнение, в результате которого на большей территории Крыма было установлено взаимно однозначное соответствие «хозяйство – сельсовет (поссовет)». Архитектурно-строительную завершенность данный процесс обрёл и в том, что сельсоветы практически повсеместно располагались и до сих пор располагаются в зданиях управленческих контор бывших колхозов и совхозов.

Затем картографические образы сельсоветов (поссоветов) как наиболее устойчивых атомарных административно-территориальных единиц согласно данным статистических сборников, справочников или текстов нормативных документов соотносились с тем или иным районом. И уже после этого формировались границы этого района.

В результате было создано 6 карт реконструированного административно – территориального деления Крыма 1939, 1960, 1962, 1965, 1968, 1986 гг. (рис. 3, 4, 5, 6, 7, 8). Интересно, что даже в такой относительно короткий промежуток времени оно претерпевало существенные изменения. Количество районов в 1945 году достигавшее 26, в 1962 сократилось до 10, а к 1986 году выросло до 15. Районы многократно объединялись, разъединялись, менялись их границы.

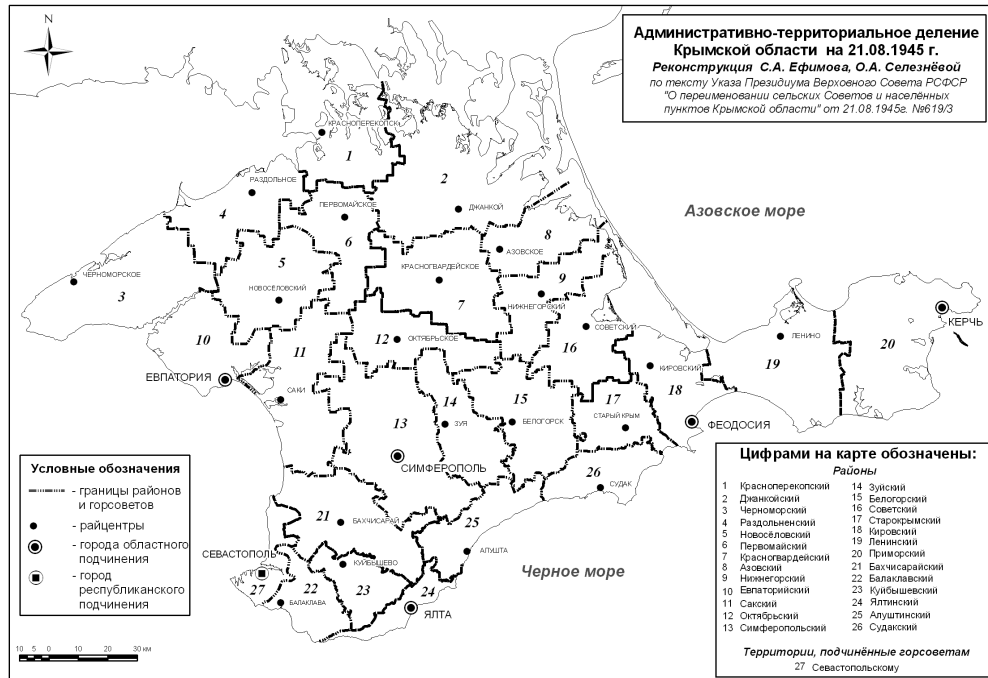


Рис. 2.
 Карта административно-территориального деления Крымской области на 21.08.1945 г. [12]

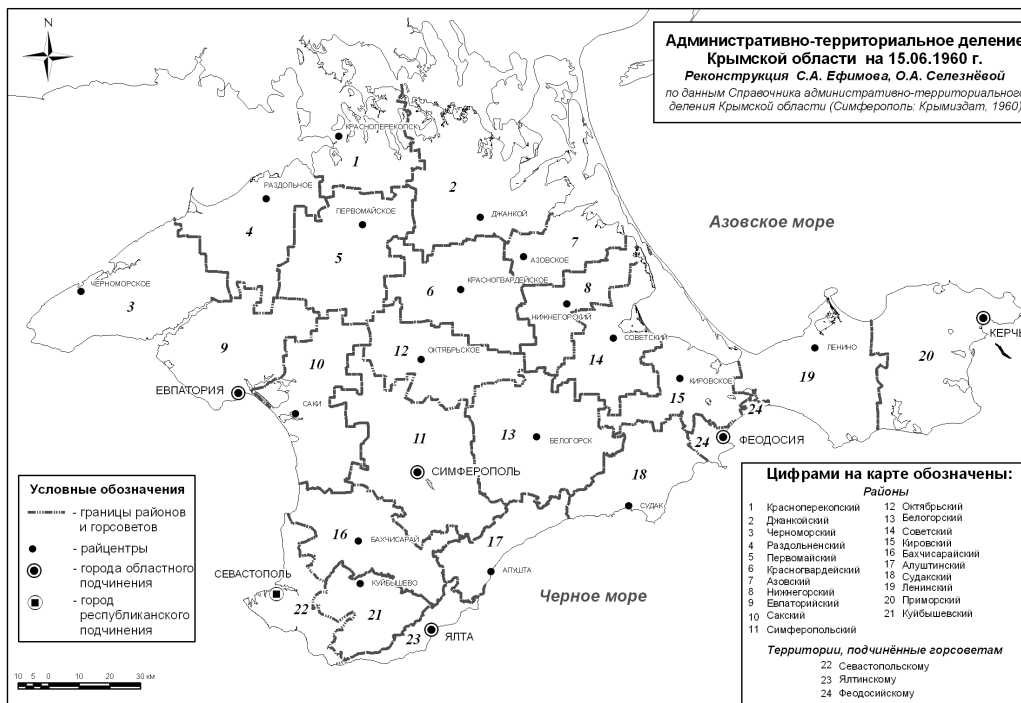


Рис. 3.
 Карта административно-территориального деления Крымской области на 15.06.1960 г. [5]

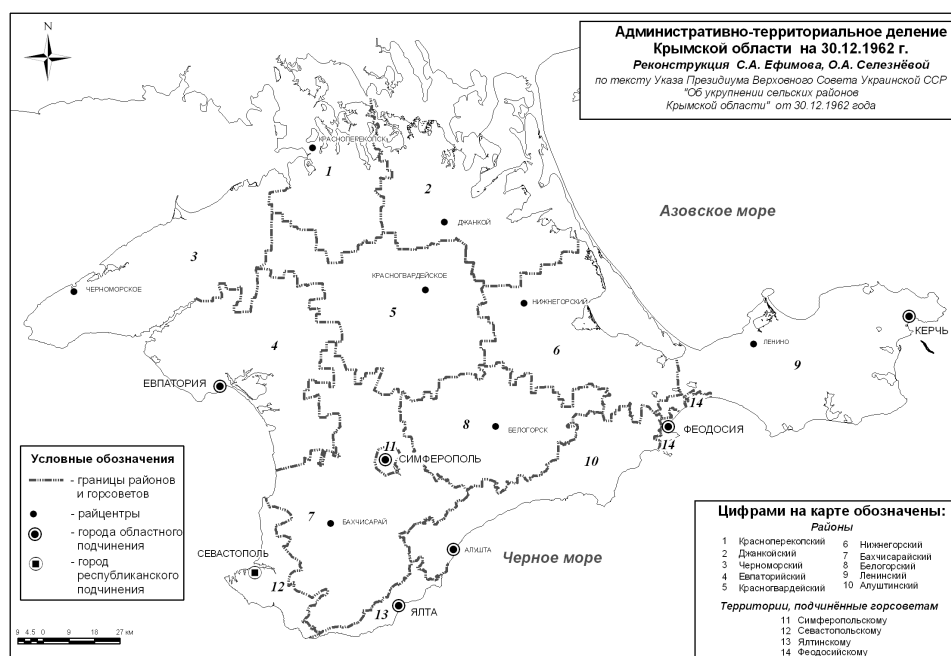


Рис. 4.
 Карта административно-территориального деления Крымской области на 30.12.1962 г. [12]

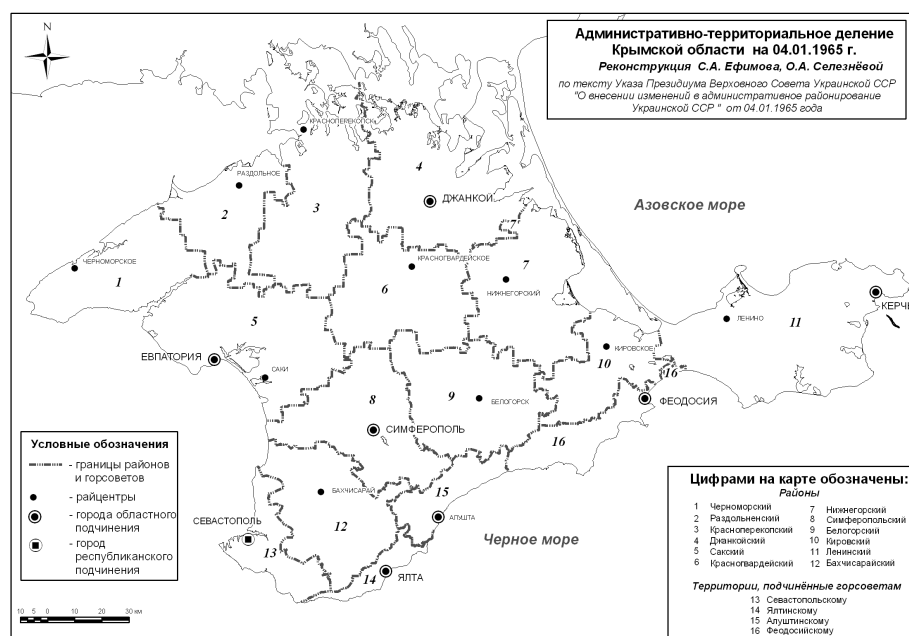


Рис. 5.
 Карта административно-территориального деления Крымской области на 04.01.1965 г. [12]

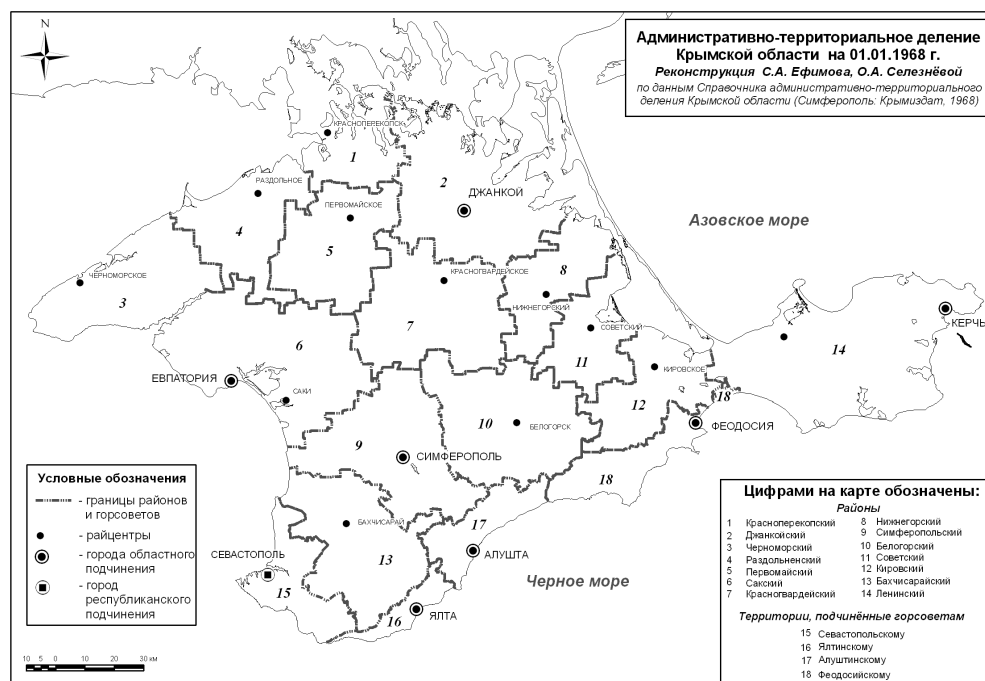


Рис. 6.
 Карта административно-территориального деления Крымской области на 01.01.1968 г. [6]

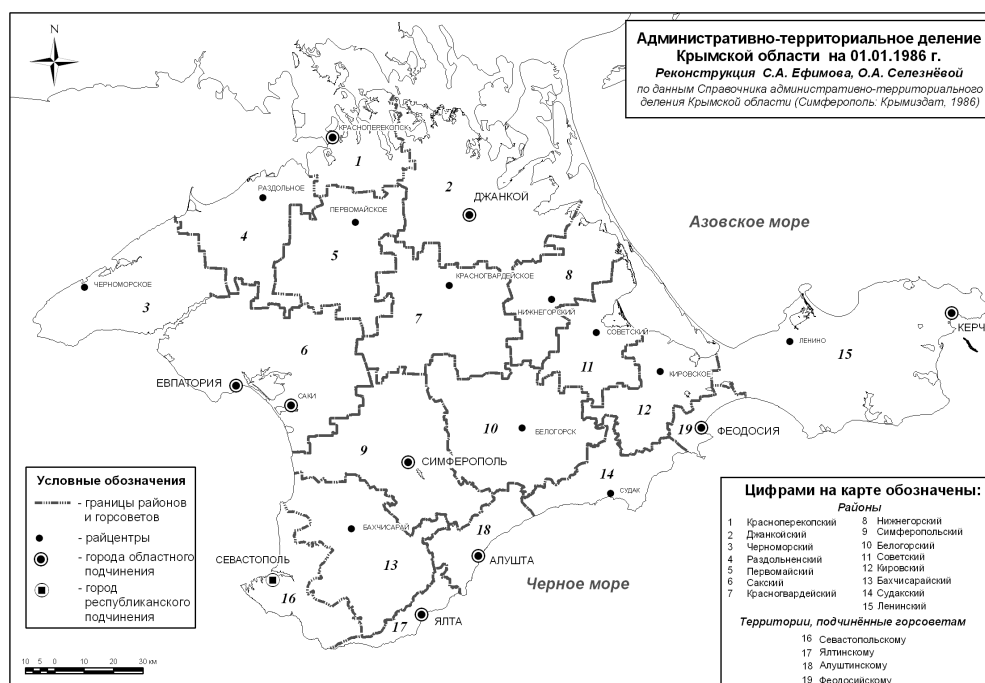


Рис. 7.
 Карта административно-территориального деления Крымской области на 01.01.1986 г. [7]

Проследив за изменениями административно-территориального деления Крыма с 1939 г. до наших дней можно сделать некоторые выводы об основных тенденциях этого процесса. В послевоенные годы количество районов сокращалось. Продолжалось это до 1962 года. А затем некоторое время наблюдался обратный процесс. С 1968 по настоящее время количество административных единиц в Крыму остаётся стабильным. Происходящие изменения касаются в основном подчинённости территорий районным или городским советам.

В настоящее время в Автономной Республике Крым существует 14 районов и 11 городов республиканского подчинения [18]. Существующая схема административно-территориального устройства представляет из себя сложную четырёхуровневую иерархическую структуру (Рис.8). Каждая административно-территориальная единица наделена государством соответствующими полномочиями в сфере управления, а также выполняет определённые функции самоуправления [18]. На территории Крыма находится также г.Севастополь, имеющий особый общегосударственный статус и в свою очередь включающий в себя 4 городских района, 1 город районного значения, 1 посёлок городского типа, 29 сельских населённых пунктов, 1 поселковый совет и 4 сельских совета.

Схема административно-территориального устройства Автономной Республики Крым

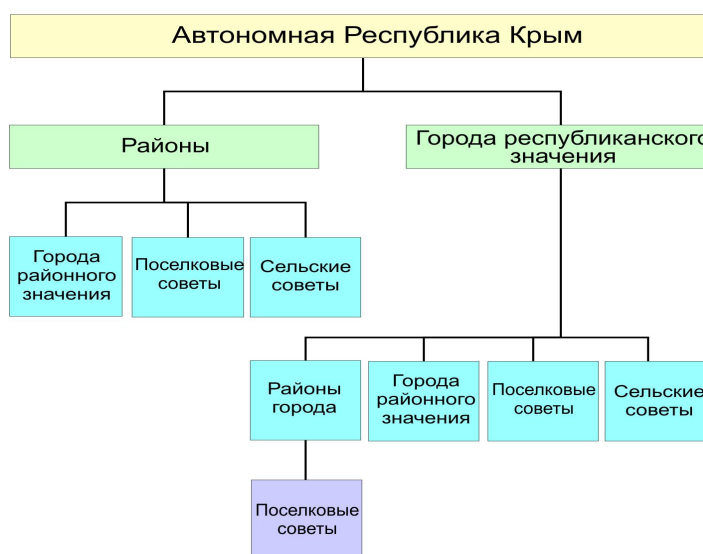


Рис. 8.

Схема административно-территориального устройства Автономной Республики Крым [18]

Следует отметить, что административно-территориальное устройство изменялось согласно Указам Президиумов Верховных Советов СССР, УССР и под влиянием первых лиц государства. Так в 1962 – 1963 гг. по инициативе Н.С. Хрущёва была проведена реорганизация советских органов управления по производственному принципу. В областях было создано два (промышленный и сельский) областных совета депутатов трудящихся. Районы были укрупнены, как правило до границ производственных колхозно-совхозных управлений (созданных ещё в 1961 г.). В Крыму общее количество районов сократилось с 21 (1961г.) до 10 (1962 г.). Отставка Н.С. Хрущёва в 1964 г. повлекла за собой изменение административно-территориального устройства. Был восстановлен единый областной совет, ликвидировано разделение территории на промышленные и сельские зоны, ликвидированы промышленные районы, было пересмотрено административное подчинение многих городских поселений [17].

Следует отметить, что определенные трудности вызвала реконструкция границ Бахчисарайского, Куйбышевского районов и Севастопольского горсовета. Это связано с тем, что с 1948 года Указом Президиума Верховного Совета РСФСР г. Севастополь был выделен в самостоятельный административно-хозяйственный центр со своим особым бюджетом и отнесён к городам республиканского подчинения [31]. В связи с этим сельсоветы, входящие в его состав, не выделялись на картах административно-территориального деления Крымской области. Не выделены они и на электронной карте ИД ЕРЦТК. Зато в статистических сборниках имеется много сведений о формировании и расформировании Куйбышевского и Балаклавского районов, а так же передаче некото-

рых сельсоветов (Орлиновский, Верхнесадовый, Терновский) в состав Севастопольского горсовета. Чтобы достоверно восстановить границы Балаклавского, Куйбышевского районов и Севастопольского горсовета разных лет нам пришлось отсканировать и привязать по координатам схему землепользования Крымской области УССР, выполненную Институтом «Укрземпроект» (г. Киев) в 1988г. Совместив по этим двум картам границы сельхозпредприятий, которые образуют территории соответствующих сельсоветов, мы отстроили границы этих сельсоветов и, таким образом, отстроили границы районов. Т.к. все вышеперечисленные схемы нельзя считать идеально достоверными, то и отстроенные нами границы в данном случае реконструированы приблизительно.

Созданная авторами на основе геоинформационных технологий база данных по административно-территориальному устройству Крыма позволяет в кратчайшие сроки формировать любые тематические электронные картографические документы, что в свою очередь должно заинтересовать специалистов различных областей - географов, экономистов, социологов и т. д., а также работников образования и органов государственного управления. Описанный крымский опыт наглядно демонстрирует современные подходы к реконструкции и воссозданию картографо-исторических документов. Благодаря применению компьютерных технологий стало возможным не просто восстанавливать старые или создавать новые карты, но и осуществлять необходимый анализ ситуации, что повышает достоверность полученных в результате исследований результатов. Электронные картографические документы - это новый уровень развития картографических сегментов библиотечных фондов.

СПИСОК ИСПОЛЬЗОВАННЫХ ИСТОЧНИКОВ

1. Сосса Р.І. Картографічні твори на територію України (1945-2000): Бібліографічний покажчик. – К.: ДНВП «Картографія», 2002.– 400 с.
2. Атлас «Минеральные ресурсы Крыма и прилегающей акватории Черного и Азовского морей»/ Комитет по науке и региональному развитию при Совете министров Автономной республики Крым, Крымская академия наук, ИДЕРЦТК. – Симферополь, 2000. – 80 .
3. Ефимов С.А. Геоинформационно-статистический атлас «Образование в автономной Республике Крым»/ С. А. Ефимов, С.Г. Угаров, О. А. Селезнёва // Ученые записки ТНУ.– 2006. – №1– С.48–56.
4. Народное хозяйство Крымской области: Статистический сборник. – Симферополь: Крымиздат, 1957. – 272 с.
5. Справочник административно-территориального деления Крымской области на 15 июня 1960 года.– Симферополь: Крымиздат, 1960. – 158 с.
6. Крымская область. Административно-территориальное деление на 1 января 1968 года.– Симферополь: Крым, 1968. – 144 с.
7. Українська РСР. Адміністративно-територіальний поділ на 1 січня 1972 року. – Київ: Видавництво політичної літератури України, 1973. – 816 с.
8. Крымская область. Административно-территориальное деление на 1 января 1977 года.– Симферополь: Крым, 1977. – 136 с.
9. Украинская ССР. Административно-территориальное деление на 1 января 1979 года. – Киев: Главная редакция Украинской советской энциклопедии, 1979. – 512с.
10. Крымская область. Административно-территориальное деление на 1 января 1986 года. – Симферополь: Крым, 1986. – 136 с.
11. Адміністративно-територіальний устрій України: Довідник. – Київ: Укркартгеофонд, 2005. – 798 с.
12. Административно-территориальные преобразования в Крыму. 1783 – 1998: Справочник/ Предс. ред. колл. С.А. Ефимов.– Симферополь: Таврия-Плюс, 1999. – 464 с.
13. Ден Н.В. Крым Н.В. Ден // Экономическая география СССР по районам. – М.- Ленинград: Госиздат, 1930.
14. Баранов. Б. Крым: Путеводитель/ Б. Баранов.– Москва: Физкультура и туризм, 1935. – 304 с.
15. Крым: Краткий путеводитель-справочник. 2-е издание. – Симферополь: Крымиздат, 1957. – 176 с.
16. Ефимов С.А. Административно-территориальное деление Крыма второй половины XX века: опыт реконструкции./ С.А. Ефимов, А.Г. Шевчук, О.А. Селезнёва //Учёные записки ТНУ.– 2007.– №1. С. 39–50.
17. Адміністративно-територіальний устрій України. Історія та сучасність. Видання друге, виправлене і доповнене/ Під заг. ред. В.Г. Яцуби. – Київ: Секретаріат Кабінету міністрів України, 2002. – 320 с.
18. Адміністративно-територіальний устрій України. Проблемні питання та можливі шляхи їх вирішення/ Під заг. ред. В.Г. Яцуби. – Київ: Секретаріат Кабінету міністрів України, 2003. – 270 с.