

М.С. Сергєєва

ДАВНЬОРУСЬКІ ДЕРЕВ'ЯНІ ВИРОБИ З ГОРИ КИСЕЛІВКА



Проаналізовано вироби з дерева, виявлені під час досліджень на горі Киселівка (Київ) у 1948 р.

К л ю ч о в і с л о в а: Давня Русь, ремесло, деревообробка.

Київське деревообробне ремесло давньоруської доби майже не вивчене, зокрема через незначну кількість матеріалів. Більшість із них походить з Подолу, де під час досліджень 1970-х рр. у шарах Х—ХІ ст. були виявлені добре збережені дерев'яні речі (Гупало, Толочко 1975, рис. 20—24; Гупало 1981, с. 319—325). У зневоднених культурних нашаруваннях ХІІ—ХІІІ ст. на Подолі, а також у інших районах міста знахідки дерева поодинокі і вкрай рідкісні, що змушує уважно ставитися до кожного зразка деревообробної продукції давньоруського часу. У цьому зв'язку особливий інтерес викликає будівля, досліджена у 1948 р. В.А. Богусевичем на горі Киселівка, у заповненні якої містилися залишки згорілого дерев'яного начиння. Дослідник датував її ХІІ — першою половиною ХІІІ ст. Цей комплекс фігурує в публікації матеріалів розкопок (Богусевич 1952, с. 68), проте дерев'яні вироби згадуються лише мимохідь. Пізніше автор чинної статті врахувала киселівські матеріали в узагальнюючій праці, присвяченій дерев'яному посуду (Сергєєва 1998), але також без їх детального опису. До інших дерев'яних виробів зі згаданого комплексу дослідники ніколи не зверталися. Отже, вказані матеріали досі не введені до наукового обігу належним чином. Тим часом вони можуть надати додаткову інформацію для реконструкції деревообробної справи у давньому Києві, відтак, необхідність їх детального розгляду є цілком очевидна.

Залишки дерев'яних виробів з Киселівки тепер зберігаються у фондах Інституту археології НАН України (кол. № 50). Вони репрезентовані фрагментами хатнього начиння (насамперед тарний і столовий посуд) та деталями внутрішніх конструкцій. Завдяки тому, що дерево було обвуглене, його стан придатний для

того, щоб визначити принаймні деякі з цих речей, а також прослідкувати особливості технології їх виготовлення.

За описом В.А. Богусевича, будівля, з якою пов'язані рештки дерев'яних виробів, являла собою зрубну конструкцію, складену «в обло» з соснових колод і заглиблену в лес на глибину 0,4—0,6 м (Богусевич 1952, с. 68). Від конструкції будівлі збереглися також дрібні уламки соснових дошок і стовпів. В.А. Богусевич не вказував на наявність у будівлі дерев'яної підлоги, через що можна припустити, що дошки впали зверху і походили від горішньої частини або були залишками хатнього обладнання. Споруда могла бути заглибленою частиною (підклітом) наземного будинку. Відсутність печі свідчить про її господарське призначення. За планом, наведеним В.А. Богусевичем, рештки дерев'яного посуду концентрувалися вздовж північно-східної стіни ближче до східного кутка. Слушно буде припустити, що у цій частині будівлі була полиця або лава, на якій стояло начиння.

Серед посуду найбільший інтерес представляє велике блюдо, виточене на токарному верстаті. На його поверхні добре простежуються сліди токарного різця (рис. 1). Вцілілі фрагменти дозволяють зробити його повну графічну реконструкцію (рис. 2). Слід відзначити, що у публікації В.А. Богусевича згадується дерев'яна миска з покриттям (Богусевич 1952, с. 68), проте серед матеріалів з будівлі, наявних сьогодні в колекції, нема залишків виробу, який можна було б інтерпретувати як покриття. Можливо, дослідник так визначив деякі з фрагментів самого блюда.

За запропонованою реконструкцією, блюдо являло собою велику посудину на піддоні 0,5 см заввишки, яка має профільовану нижню частину з гострим ребром і горизонтальні бортики. Піддон умовно можна віднести до типу кільцевих,



Рис. 1. Київ, Киселівка. Фрагмент блюда зі слідами токарної обробки

проте його внутрішня частина вибрана на глибину всього 1,0—1,5 мм, що надає йому вигляд майже суцільного. Діаметр блюда близько 44,0—46,0 см. Блюда такої форми у значній кількості відомі серед новгородського дерев'яного посуду. Вони можуть мати діаметр від 25,0 до 44,0 см, останній варіант співпадає з розмірами київського екземпляра. Б.О. Колчин відносив блюда вказаної форми до третього типу, який, за новгородськими матеріалами, датується часом не раніше кінця XIII ст. (Колчин 1968, с. 36). Датувannya київського блюда можуть допомогти обставини його знахідки. За даними В.А. Богусевича, серед матеріалів заповнення будівлі містилися залізні меч та вістря стріл. Одне вістря виявлене в колоді стіни, що дозволяє припустити, що будівля загинула під час воєнних дій. На думку вченого, то могло статися під час татарського розгрому Києва у 1240 р. (Богусевич 1952, с. 68—69). Датування київського блюда XIII ст. дозволяє погодитися з цим. Але початок побутування у Києві посуду такого типу слід відносити до передмонгольських часів.

Описане блюдо виготовлене звичним для цього типу посуду пластинним способом — збоку (техніка роботи на поздовжньому бруску дерева). Матеріалом слугував ясен¹ — одна з основних порід деревини, що її використовували у токарній справі. Ясен добре піддається обточуванню, він має тверду, міцну деревину, яка не розтріскується і не жолобиться. Гарна текстура деревини надавала виробу декоративного святкового вигляду, що також визначало

¹ Тут і далі деревина визначена автором за мікроскопічними ознаками.

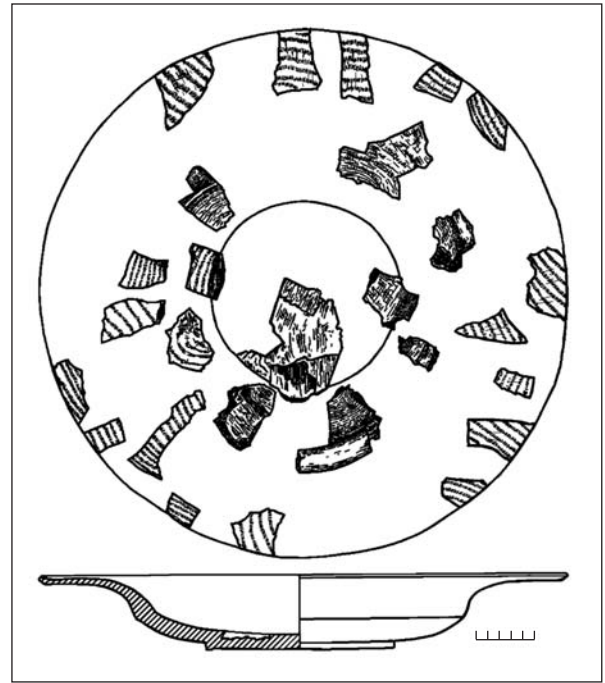


Рис. 2. Блюдо, реконструкція

переваги її для виготовлення парадного посуду — у виробках цього зразка ясен посідає друге місце після клена. Для території Середнього Подніпров'я це становить 25,5 % з-поміж визначеного матеріалу (Сергеєва 1998, с. 120).

Крім блюда, у цій самій частині будівлі містилися рештки тарного посуду, серед якого В.А. Богусевич називає дві бочки — одну з цільного дерева, другу з клепок (Богусевич 1952, с. 68). Слід уточнити ці дані. Власне, бочкою можна назвати лише бондарський посуд, тобто зібраний з окремих частин за певною технологією. Видовбаний посуд виробляли з цільного шматка дерева. Судячи з розмірів фрагментів, видовбаних посудин було кілька. Їх виготовлено з липи, що відповідає поширеній традиції. Давньоруський видовбаний посуд з Середнього Подніпров'я здебільшого виготовлений саме з цього дерева (Сергеєва 1998, с. 119). Липу часто використовували й пізніше. Можна згадати термін «липівка» для позначення одного з пізніх різновидів видовбаних ємкостей (Богомазова 1999, с. 77). Надання переваги цій деревині пояснюється її властивостями: вона м'яка, легко ріжеться і не розтріскується. Прості ємкості з липи міг зробити практично кожен господар. Вадою є лише те, що липа добре вбирає воду, тому ємкості з неї придатні тільки для сипких речовин. Таке призначення можна припустити і для посуду з Киселівки. Одна з посудин репрезентована фрагментами верхньої частини (рис. 3, 1). Вона мала форму, близьку до цилін-

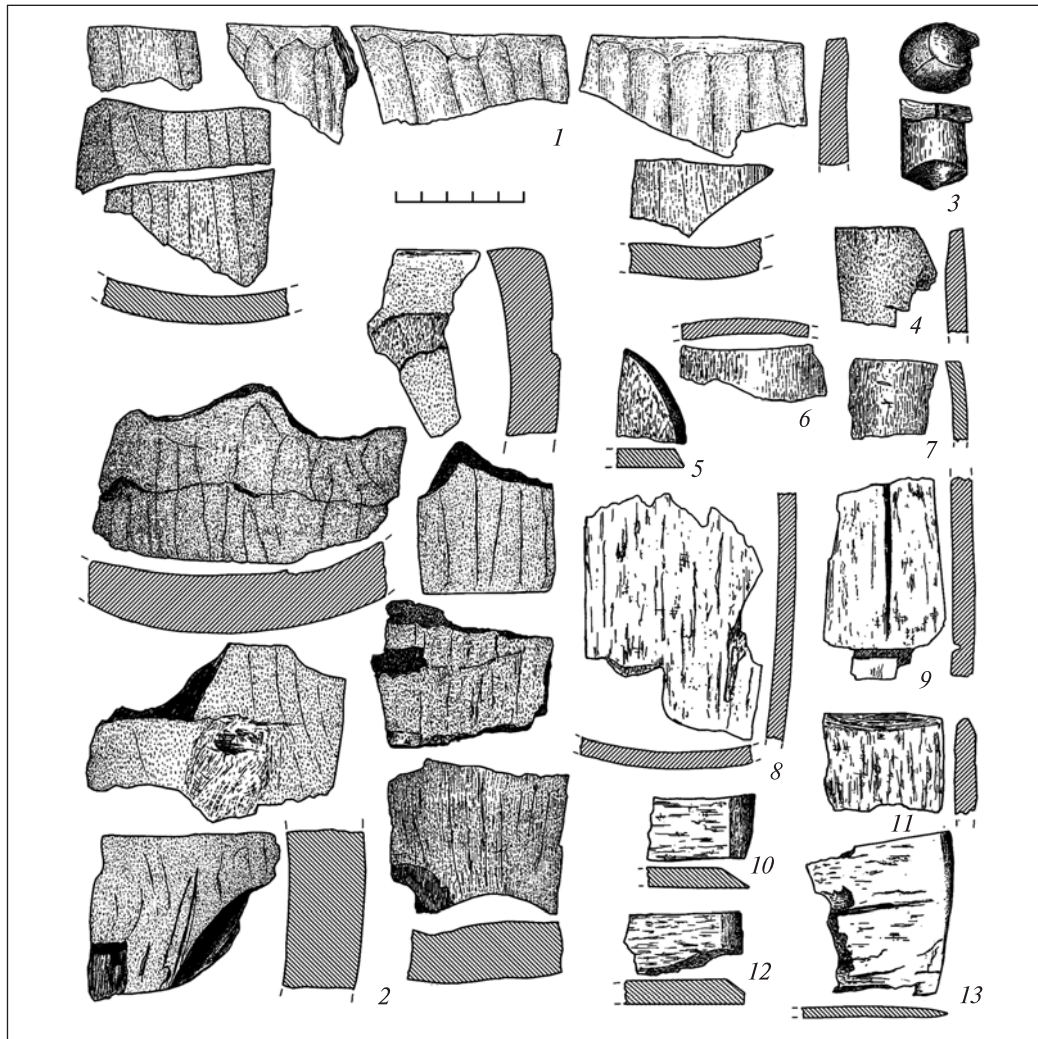


Рис. 3. Рештки тарного посуду: 1, 2, 4–7 — видовбаний та вирізаний посуд з липи; 3 — чопик від бочки; 8–13 — деталі бондарського посуду

дричної, зі стінками 1,0–1,3 см завтовшки. Її діаметр, виходячи з кривизни стінок, міг становити близько 27–30 см. Від іншої посудини збереглися стінки 2,0–2,3 см завтовшки і фрагмент верхньої частини з вінцями, трохи увігнутими всередину (рис. 3, 2). Загалом цей екземпляр можна здогадно реконструювати як посудину з дещо опуклими боками діаметром близько 30–35 см. Окремі фрагменти належать невеликій посудині з липи з майже прямими вінцями (рис. 3, 4, 6, 7). Знайдено також фрагмент денця від посудини діаметром 10 см і завтовшки 0,9 см (рис. 3, 5). Зважаючи на розміри, воно могло належати останньому з описаних екземплярів або якійсь іншій посудині. Наявність денця свідчить про те, що ця посудина не була видовбана з цільного шматка дерева: денце для неї робили окремо.

Великі видовбані ємкості зроблені на поперечному зрізі дерева, в усіх випадках простежу-

ється напрямок руху інструмента вздовж стінок посудини по вертикалі, тобто вздовж волокон деревини. Всі посудини відзначаються недбалістю обробки: на фрагментах добре простежуються сліди тесання, ймовірно, скобелем, поверхня не відшліфована. Не дуже ретельна обробка взагалі характерна для давньоруського тарного посуду, до якого виробники та власники здебільше ставилися як до речей суто утилітарного призначення, що не потребували особливої уваги (Сергєєва 1998, с. 121).

Деталі бондарського посуду виготовлені з соснової деревини (рис. 3, 8–13). На одній з клепок простежуються залишки уторного паза у вигляді прямокутного в перетині рівчика 0,3 см завширшки (рис. 3, 9). Є також дрібні фрагменти дна завтовшки 0,8–0,9 см (рис. 3, 10–12) і уламок 0,4–0,5 см завтовшки з заокругленим бортиком, який, імовірно, є фрагментом покриття (рис. 3, 13). Через невели-

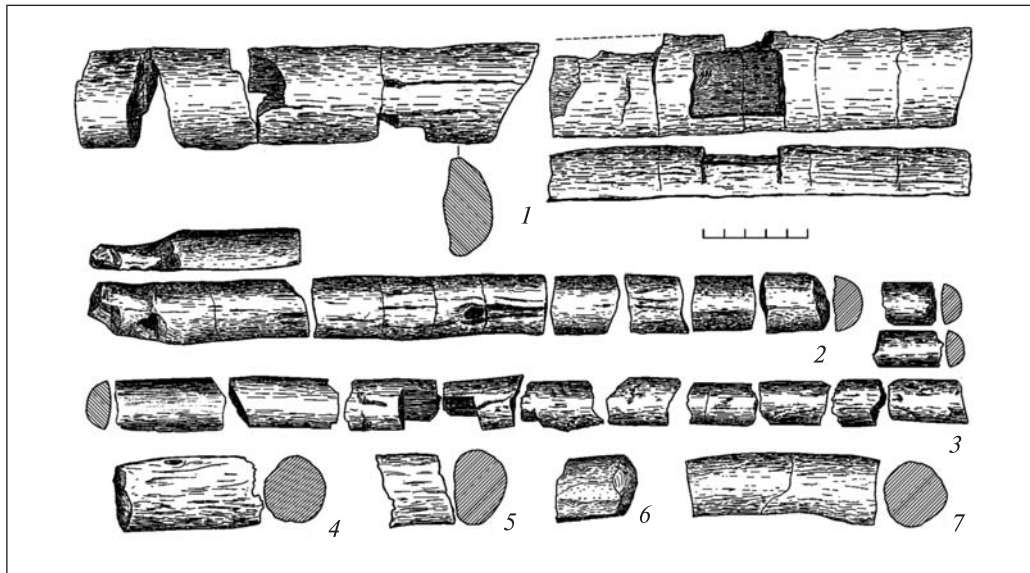


Рис. 4. Фрагменти дерев'яних конструкцій та уламки дерева

кі розміри фрагментів важко точно встановити тип бондарського посуду. Виходячи з простеженої ширини (не більше 6,0—7,0 см) і прямого профілю збережених частин, вони могли належати посудині невеликих розмірів. Відсутність згадок про залізні деталі поряд з залишками клепок виключає можливість трактувати посудину як цеберко. Крім частин бондарської посудини, знайдена також затичка до бочки у вигляді чолика з округлим перетином діаметром 2,4 см (рис. 3, 3).

Крім посуду, збереглися залишки від інших дерев'яних виробів. Кілька уламків стовбура ліщини, розколотого вздовж, належать конструкції у вигляді стовпчика, з одного боку якого є паз прямокутної форми завглибшки 0,5—0,6 см (рис. 4, 1). Протилежний бік необроблений. Розміри перетину $4,5 \times 2,5$ см, тобто використано стовбур діаметром 4,5—5,0 см. Загальна довжина виробу повинна була складати не менше 45—50 см. Він міг бути деталлю меблів або, найбільше вірогідно, якогось господарського пристрою. Судячи з недбалої обробки, виріб виготовили нашвидкуруч або його не закінчили.

Особливу увагу привертають кілька уламків від виробів з ліщини у вигляді панелей завширшки 2,0—2,1 см та 2,5—2,6 см і завтовшки 0,6—0,8 см з фігурно профільованою площиною, виконаною дуже ретельно і відшліфованою (рис. 5). Виходячи з двох варіантів ширини фрагментів, вони походять від двох виробів, які могли бути оздобленням якихось деталей інтер'єру житла або предметів хатнього начиння.

Крім описаних виробів, які відзначаються гарною якістю виконання, виявлено багато уламків від розколотих поздовж стовбурів невеликого діаметра. Ці фрагменти походять від кількох виробів, які можна розрізнити за деревиною, формою та розміром. Дев'ять фрагментів з листяного дерева (верби?) склали видовжений предмет напівкруглого перетину завширшки 2,7—2,8 см (рис. 4, 2). Поверхня недбало обстругана ножом, з одного боку тим самим інструментом кінець грубо звужено. Низка фрагментів розколотих стовбурів завширшки 2,4—2,6 см визначається як ліщина (рис. 4, 3). Виявлено також окремі дрібні оцупки тонких стовбурів або гілок листяних дерев (рис. 4, 4—7). Два з них — діаметром 3,5 см та $3,3 \times 2,4$ см — з дуба (рис. 4, 4, 5). На торці одного з дубових оцупків простежено сліди характерної технологічної операції, коли потрібний шмат дерева спочатку надрубували, а потім відламували від решти стовбура.

Описана серія уламків дерева викликає певний інтерес. Власне кажучи, їх не можна вважати готовими виробами, оскільки обробка матеріалу фактично зводилася до розколювання стовбура уздовж та первинного грубого обстругання поверхні. Привертають увагу виявлені разом з ними вироби тієї самої ширини з фігурним профілюванням поверхні, виконаним дуже якісно. Це дозволяє припустити, що розколоти стовбури могли бути заготовками для подібних виробів. Не виключено, що це могли бути заготовки для бондарських обручів. На таке застосування, принаймні однієї з заготовок, може вказувати її звужений кінець, можливо, призна-

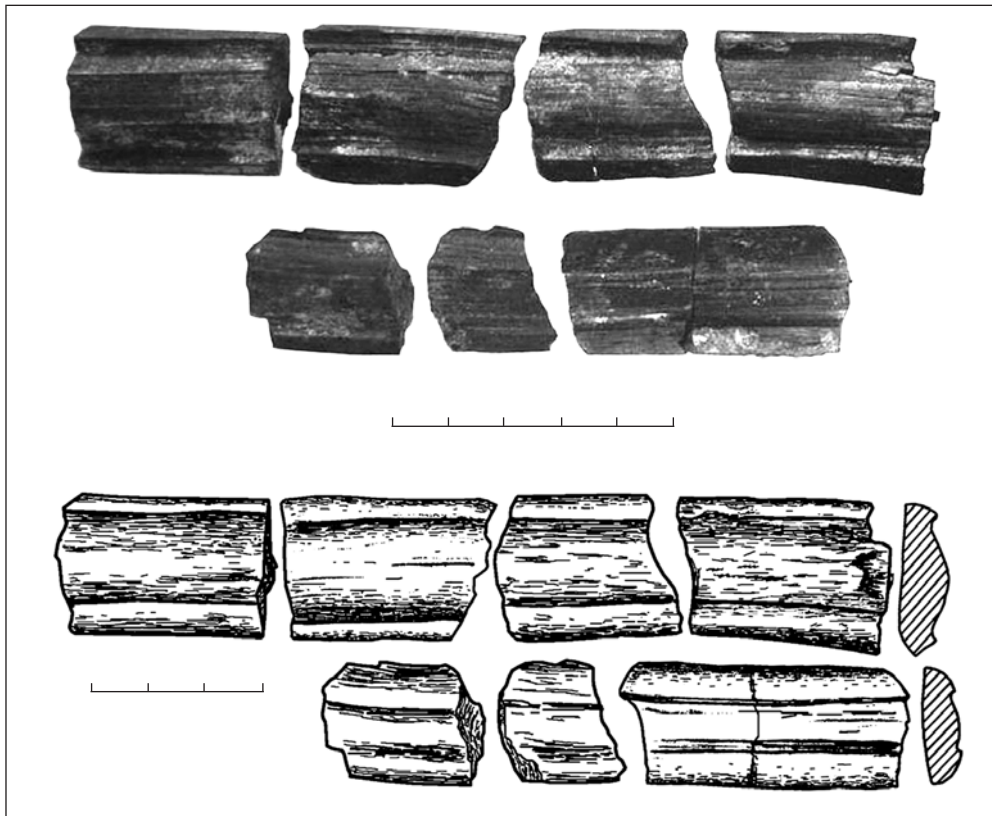


Рис. 5. Фрагменти виробу з профільованою поверхнею. Фото та прорисовка

чений для виготовлення клина для замка обруча. Згадані оцупки також можна пов'язувати з деревообробкою і визначити їх як частини заготовок або відходи. Якщо це так, то нема підстав заперечувати, що деякі вироби з дерева виготовлялися самим господарем.

Отже, ми маємо цікавий приклад домашнього виробництва хатнього начиння. Знахідка у будівлі ливарної формочки для виливки персня (Богусевич 1952, с. 69) може свідчити про спеціалізацію власника житла як майстра ювеліра, проте її не можна розглядати як аргумент проти того, що він міг бути обізнаний і з деякими способами обробки дерева. Деревообробні роботи у цьому випадку не обов'язково розглядати як суміщення під одним дахом кількох ремісничих спеціальностей, розрахованих на роботу на замовника. Різьблення по дереву могло відбуватися у межах домашнього

промислу, який визначають як «добування та обробку сировини для власного (родинного) вжитку» (Максименков, Пяткин 1970, с. 23—24). В домашніх умовах могли виготовляти також видовбані ємкості, які не потребували спеціальної кваліфікації. Щодо бондарського та токарного посуду, виявленого у межах будівлі, нема даних для визначення місця його виготовлення. Загалом бондарна і токарна справа потребували спеціального інструментарію та професійних навичок. Отже, вироби, виготовлені за відповідними технологіями, слід розглядати як продукцію професійного ремесла. Наведені дані про можливу обізнаність власника будівлі з деревообробкою нібито дозволяють припускати можливість виготовлення зазначених виробів на місці, проте конкретні дані, які могли б підтвердити це припущення, відсутні, тому висловлена думка гіпотетична.

Богомазова Т.Г. Кустарные деревообрабатывающие промыслы украинцев в конце XIX — начале XX вв. (производство деревянной утвари). — СПб., 1999.

Богусевич В.А. Розкопки на горі Киселівці // АП. — 1952. — III. — С. 66—72.

Гупало К.Н. Обработка дерева, кости и камня // Новое в археологии Киева. — К., 1981. — С. 319—334.

Гупало К.М., Толочко П.П. Давньокіївський Поділ у світлі нових археологічних досліджень // Стародавній Київ. — К., 1975. — С. 40—79.

Колчин Б.А. Новгородские древности. Деревянные изделия. — М., 1968 (САИ. — Вып. Е1-55).

Максименков Г.А., Пяткин Б.Н. О развитии производства в первобытном обществе по материалам Сибири // Домашние промыслы и ремесло. Тезисы расширенного заседания сектора Средней Азии и Кавказа 8—9 июля 1970 г. — Л., 1970. — С. 23—26.

Сергеева М.С. Дерев'яний посуд з давньоруських міст Середнього Подніпров'я // Археологія. — 1998. — № 1. — С. 118—128.

Надійшла 19.01.2010

М.С. Сергеева

ДРЕВНЕРУССКИЕ ДЕРЕВЯННЫЕ ИЗДЕЛИЯ С ГОРЫ КИСЕЛЕВКА

Публикуются изделия из дерева, обнаруженные в постройке XII — первой половины XIII вв. на горе Киселевка (Киев) в 1948 г. Среди них представлены остатки конструкций, фрагментарно сохранившаяся утварь (столовая и тарная посуда) и фрагменты резных профилированных панелей. Наибольший интерес представляет большое блюдо из ясеня диаметром около 44—46 см, выточенное на токарном станке. В Новгороде аналогичные изделия получают распространение с конца XIII в. Предположительная привязка времени гибели постройки на Киселевке к монгольскому нашествию позволяет отнести киевский экземпляр к первой половине XIII в. Остатки тарных емкостей представлены фрагментами долбленых сосудов (не менее 3 экз. разных размеров) и донцем небольшого резного сосуда из липы, а также сосновыми клепками бондарной тары.

Кроме посуды, обнаружены остатки конструкции в виде обломков ствола лещины с пазом и фрагменты двух панелей из дерева той же породы шириной 20—21 мм и 25—26 мм. Панели имели фигурно профилированную верхнюю плоскость и, скорее всего, выполняли декоративные функции. Также выявлены обломки расколотых вдоль стволов диаметром 24—26 мм и 27—28 мм с грубо обструганной поверхностью. Исходя из размеров, их можно считать заготовками или для подобных панелей, или для обручей бондарной тары. Основным занятием владельца жилища, очевидно, было ювелирное ремесло (найдена ювелирная формочка), однако наличие дерева со следами обработки позволяет предположить, что, по крайней мере, часть домашней утвари из дерева изготовлялась им самим, скорее всего, в рамках домашнего ремесла.

M.S. Serheyeva

ANCIENT RUS WOODWORKS FROM KYSELIVKA HILL

Woodworks found in 1948 in the building of the 12th c. — the first half of the 13th c. at Kyselivka hill (Kyiv) are published. Among them there are presented the remains of structures, fragmentary preserved utensils (tableware and tare), and fragments of carved profile panels. The most interesting is a big plate made of ash-tree, of a diameter about 44—46 cm, turned at lathe. In Novgorod analogous items become frequent since the end of the 13th c. Presumable relation of the time of destruction of the building at Kyselivka to the Mongolian invasion allows the author to refer the ware from Kyiv to the first half of the 13th c. The remains of tare are represented by the fragments of hollowed vessels (not less than 3 items of different sizes) and a bottom of a small carved vessel made of lime-tree, as well as by pine-tree staves of cooper's ware.

In addition to ware, the remains of a structure in the form of fragments of a hazel trunk with a gain and fragments of two panels made of wood of the same kind 20—21 mm and 25—26 mm wide were found. Panels had relief profiled upper plane and, apparently, had decorative function. Also there were found the fragments of trunks chopped lengthwise with 24—26 mm and 27—28 mm diameter and whittled surface. Judging by their sizes they can be regarded as work material for similar panels or for hoops of cooper's ware. The main occupation of the owner of the dwelling was, apparently, jeweller's craft (jeweller's mould was found), but finds of wood with traces of processing allow the author to presume that at least part of house wooden utensils was made by himself, apparently as home craft.