

Ю.Я. Рассмакін, А.М. Усачук

НОВА ЗНАХІДКА ПІЗНЬОТРИПІЛЬСЬКОГО ПОСУДУ В ПРИАЗОВ'І

Публікується рідкісна знахідка пізньотрипільської амфори з курганного поховання у степовому Приазов'ї.

К л ю ч о в і с л о в а: східноєвропейський степ, енеоліт, курган, поховання.

Під час роботи у фондах Донецького обласного краєзнавчого музею співробітник Інституту археології НАН України Я.П. Гершкович звернув увагу на горщик, не схожий на посуд катакомбної культури, як зазначалося в музейній обліковій картці¹. В останній вказано, що горщик походить зі зруйнованого кургану, що знаходився за 2 км на південний схід від с. Благодатне (нині смт) Волновахського р-ну Донецької обл. і був досліджений співробітниками музею у 1966 р., але автор розкопок не вказаний. Пам'ятка вже згадувалася в літературі з посиланням на «Список памятников археологии Украины, Донецкая область» (Привалова, Привалов 1988, с. 55), але без детальної інформації та визначення культурної належності (Усачук и др. 2004, с. 73).

Насправді йдеться про рідкісну знахідку трипільської амфори з двома вушками у степовому Приазов'ї, що датується фінальним періодом існування цієї культури, а саме, С/2 (рис. 1). Амфорка виготовлена з відмуленої глини, зовні добре заглажена у горизонтально-діагональному напрямі зі слідами лискування кістяним або кам'яним знаряддям, але не дерев'яним. На внутрішній поверхні добре помітні горизонтальні сліди від заглажування. Крім того, на амфорці є трохи затерті сліди, нанесені на підсушену поверхню. Розпис, зазвичай типовий для амфор цього типу, відсутній. Вушка проколоті дерев'яною паличкою вертикально в сирій глині. Пласке, трохи увігнуте дно зсередини нерівне, з випнутими грудочками глини у центрі. Нерівні напливи глини помітні також на внутрішній поверхні плічок. Можна визначити, що спочатку була виготовлена нижня частина у вигляді чашки, до якої була приєднана верхня час-

тина і додані вушка. У верхній частині амфори є затерті сліди від пальців, залишені в процесі формування краю вінець. Випал гарний, глина «дзвінка», досить легка, але в області дна (всередині та зовні) помітні дрібні ненаскрізні тріщинки — єдиний дефект після випалу. Висота амфори 9,5 см, діаметр вінець 7,0 см, тулуба — 12,4 см, дна — 5,2 см.

Оскільки йдеться про рідкісну знахідку трипільської амфори у степовому Приазов'ї, важливо визначити обставини її походження. В результаті вивчення архівних документів вдалося встановити, що посудину знайдено в кургані, зруйнованому Велико-Анадольським лісництвом під час господарських робіт восени 1965 року. Для вивчення ситуації 18 жовтня туди відрядили наукового співробітника музею В.М. Галабурду (наказ по музею № 235), а 20 жовтня — на три дні для здійснення розкопок (наказ № 239).

Відомо також, що в кургані було половецьке поховання (Привалова, Привалов 1988, с. 55). В «Інвентарній книзі експонатів по археології Сталінського обласного краєзнавчого музею», розпочатої 3 квітня 1961 р., під № 513 також зазначено: за 2 км від с. Благодатне Волновахського р-ну. Глибина 2,5 м — «кам'яна могила», скорчена поза. Глиняний горщик, нуклеус, скребачка, кам'яний товкач, крем'яні скалки. На жаль, розшукати інші речі з поховання або якусь інформацію про них не вдалося.

За наявними даними можна стверджувати, що трипільська амфорка супроводжувала скорчене поховання, але, що означає «кам'яна могила», з'ясувати не вдалося. Можливо, малася на увазі кам'яна скриня, а, можливо, — перекриття могили. Поза небіжчика чітко не визначена, але з огляду на пізньоенеолітичні поховання цього регіону, цілком вірогідно можна припустити, що йдеться про пам'ятку животилівсько-вовчанського типу. Для них притаманна скорче-

¹ Висловлюємо подяку Я.П. Гершковичу за інформацію про знахідку.

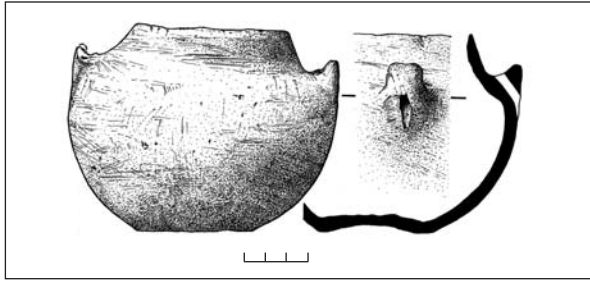


Рис. 1. Благодатне. Трипільська амфорка з поховання в кургані (малюнок А.М. Усачука)

на поза на боці з зігнутими у ліктях руками так, що кисті лежать перед обличчям або грудьми. Крім того, саме в похованнях цього типу, зокрема тих, що утворюють окремі локальні групи у Дніпровському Лівобережжі — басейн р. Самара та р. Молочна, представлений аналогічний трипільський посуд (Rassamakin 2004, S. 126—130, Abb. 102).

Територіально близьким поховальним комплексом животилівсько-вовчанського типу є поховання 4 в кургані 2 на р. Кальчик біля с. Вишневате Розовського р-ну Запорізької обл. У перекритій гранітними плитами могилі виявлено останки небіжчика, що супроводжувалися розписним пізньотрипільським горщиком, кам'яним розтирачем та трьома крем'яними знаряддями (Рассамакин 1998, с. 65, табл. XIII; Rassamakin 2004a, S. 139, Taf. 433). Крім згаданого, в цьому регіоні відомі ще кілька поховань животилівсько-вовчанського типу, але без трипільського посуду (Rassamakin 2004a, S. 138—139, Taf. 432).

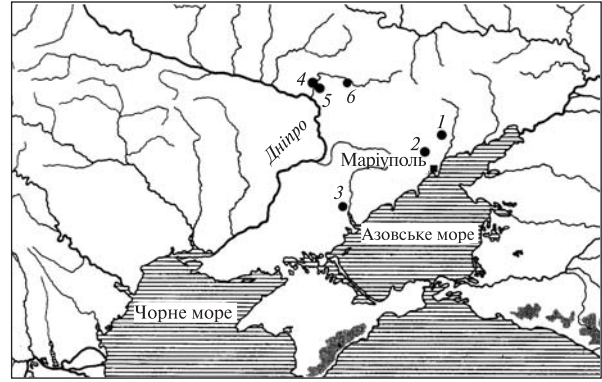


Рис. 2. Знахідка з Благодатного та поширення посуду Трипілья С/2 у похованнях животилівсько-вовчанського типу на схід від Дніпра: 1 — Благодатне; 2 — Вишневате; 3 — Вовчанське; 4 — Новомосковськ (раніше Животилівка); 5 — Соколове; 6 — Павлоград (за: Rassamakin 2004, Teil I, s. 126, Abb. 102)

Комплекс з Благодатного є найсхіднішим з числаних, що супроводжувалися трипільським посудом (рис. 2). Знахідка амфори поповнює інформацію для вивчення міграційних процесів на фінальній стадії доби міді, внаслідок яких між Дунаєм та Нижнім Доном з'явилися нетипові для степового Причорномор'я поховання животилівсько-вовчанського типу, що супроводжуються речами трипільського та майкопсько-новосвободненського походження. Визначення причин та рушійних сил цих процесів залишається актуальним завданням сучасних досліджень (Рассамакин 2004, с. 6—17).

Привалова О.Я., Привалов А.И. Список памятников археологии Украины, Донецкая область. — К., 1988.

Рассамакин Ю.Я. Станица Новосвободная и понтийская степь: новый источник решения актуальной проблемы // Проблемы археологии Юго-Восточной Европы. — Тез. докладов VII Донской археологической конференции. — Ростов-на-Дону. — 1998. — С. 64—66.

Рассамакин Ю.Я. Степи Причорномор'я в контексті розвитку перших землеробських суспільств // Археологія. — 2004. — № 2. — С. 3—26.

Усачук А.Н., Полидович Ю.Б., Цимиданов В.В., Литвиненко Р.А. Свод данных об исследованиях курганов на территории Донецкой области в XX веке // Археологический альманах. — 2004. — 14. — С. 56—109.

Rassamakin Ju.Ja. Die nordpontische Steppe in der Kupferzeit (Gräber aus der Mitte des 5. Jts. bis Ende des 4. Jts. v. Chr.). — Teil I, Text. — Mainz, 2004.

Rassamakin Ju.Ja. Die nordpontische Steppe in der Kupferzeit (Gräber aus der Mitte des 5. Jts. bis Ende des 4. Jts. v. Chr.). — Teil II, Katalog. — Mainz, 2004a.

Надійшла 15.12.2009

Ю.Я. Рассамакін, А.Н. Усачук

НОВАЯ НАХОДКА ПОЗДНЕТРИПОЛЬСКОЙ КЕРАМИКИ В ПРИАЗОВЬЕ

В фондах Донецкого областного краеведческого музея обнаружена поздне трипольская амфора с двумя ушками из хорошо отмученной глины, но без росписи. Ее высота 9,5 см, диаметр венчика 7,0 см, плечиков — 12,4 см, дна — 5,2 см. Аналогичные амфорки относятся к финальному периоду существования трипольской культуры — С/2.

В музейной учетной карточке этот сосуд ошибочно отнесен к катакомбной культуре. После изучения архивной документации удалось установить, что он был найден в 1966 г. во время исследования разрушенного кургана

в 2 км на юго-восток от с. Благодатное Волновахского р-на Донецкой обл. на территории Велико-Анадольского лесничества. Об условиях находки сказано, что сосуд происходит из «каменной могилы» с погребением в скорченном положении. Там же были найдены кремневый нуклеус, скребок и сколы, а также каменный пест, которые выявить не удалось. Означает ли «каменная могила» каменный ящик или перекрытие ямы, установить невозможно. Также не ясны детали положения скелета.

Наиболее логично предположить, исходя из известных не только в данном районе позднеэнеолитических погребений, что речь может идти о комплексе животиловско-волчанского типа. Для погребений этого типа характерно скорченное положение на боку в сопровождении сосудов Триполья C/2. Находка амфорки в погребении из Благодатного является наиболее восточной из известных.

Комплекс из Благодатного предоставляет дополнительную информацию для изучения миграционных процессов на финальной стадии эпохи меди, в результате которых в степной зоне между Дунаем и Нижним Доном появились погребения животиловско-волчанского типа. Изучение причин и движущих сил этих процессов остается актуальной задачей современных исследований.

Yu. Ya. Rassamakin, A. M. Usachuk

NEW FIND OF THE LATE TRYPILLIAN CERAMICS IN THE SEA OF AZOV REGION.

In the funds of the Donetsk Regional Museum of Local Lore a small Late Trypillian amphora with two handles made of well elutriated clay but without painting has been detected. It is 9,5 cm high and has the following diameters: of rim — 7,0 cm, of shoulders — 12,4 cm, and of bottom — 5,2 cm. Analogous amphorae belong to the final stage of existence of Trypillia culture, C/2 stage.

In the museum record card this vessel is mistakenly referred to the Catacomb culture. After study of the archive documentation the authors succeeded to determine that it was found in 1966 during the research of a destroyed barrow situated 2 km to the south-east from Blahodatne village of Volnovakha Region in Donetsk Oblast at the territory of Velykyi Anadol forestry. About the circumstances of the find it is noted that the vessel was discovered in a «stone tomb» with a flexed burial. There were also found a flint core, scraper and flakes, as well as a stone pestle which, however, have not been possible to identify. It is not possible to determine whether the «stone tomb» means a stone case or a covering of a pit. The details of positioning of the skeleton are also not clear.

It is the most logical to presume, based on the Late Copper Age burials known not only in this region, that the complex can be referred to Zhyvotylivsko-Vovchanskyi type. For the burials of this type a flexed pose on a side and vessels of Trypillia C/2 are common. A find of amphora in a burial from Blahodatne is the most eastern of all known.

The complex from Blahodatne presents additional information for the research of migrations at the final stage of the Copper Age which resulted in appearance of burials of Zhyvotylivsko-Vovchanskyi type in the steppe zone between the Danube and the Lower Don Rivers. Study of the reasons and impulsive forces of these processes remains to be a topical task for the contemporary researches.