

# До історії стародавнього виробництва

В.І. Квітковський,  
Г.О. Пашкевич, С.А. Горбаненко

## МАТЕРІАЛИ З РІЛЬНИЦТВА ЖИТЕЛІВ ПОСЕЛЕННЯ П'ЯТНИЦЬКЕ I



*До наукового обігу вводиться новий матеріал з рільництва середньовічного салтівського населення. Подано аналіз усіх його складових із поселення П'ятницьке I на Харківщині.*

*Ключові слова: Східна Україна, салтівська культура, поселення, рільництво.*

Поселення П'ятницьке I розташоване в Печенізькому р-ні Харківської обл. Воно займає широку заплаву та піщані дюни лівого берега р. Велика Бабка, правої притоки Сіверського Дінця, і простягається вздовж річки широкою (близько 1,0 км) смугою протягом 2,0 км (рис. 1).

Селище відкрила С.О. Плетньова під час розвідок у 1957 р. (Плетнева 1957), однак археологічні дослідження тут розпочав Б.А. Шрамко лише в 1977 р. після випадкової знахідки речей із кремаційного багатого поховання воїна (Шрамко 1977, с. 19—20; 1983). У 1978 р. невеликий розкоп 1 і декілька шурфів заклав В.К. Міхеєв (Міхеєв 1978), а в 1988 та 1990 рр. роботи тут продовжив А.В. Криганов, який заклав розкоп 2 неподалік знахідки кремаційного поховання (Криганов 1988) і розкоп 3 у північній частині поселення (Криганов 1990). У 2005 р. трохи північніше від розкопу 3 В.К. Міхеєв заклав ще п'ять (4—8) розкопів (Міхеєв 2006).

У 2008 р. дослідження пам'ятки продовжила Середньовічна експедиція Харківського національного педагогічного університету (ХНПУ) ім. Г. Сковороди під керівництвом В.В. Колоди (Колода, Квітковський 2008; 2008а, с. 147—148), а в 2009 р. — Слобожанська ранньосередньовічна експедиція під керівництвом В.І. Квітковського (Квітковський, Колода 2009). Був розширений розкоп 3 і закладено новий (9) у південній частині поселення. Також було проведено картографування пам'ятки з нанесенням усіх розкопів і надання їм єдиної нумерації (детальнішу історію дослідження поселення див.: Квітковський 2009).

За всі роки дослідження в різних частинах поселення було закладено дев'ять розкопів (рис. 1) загальною площею близько 1100 м<sup>2</sup> (570 м<sup>2</sup> на розкопі 3), що становить лише невелику частину території пам'ятки. Загалом досліджено 64 ранньосередньовічні комплекси, серед яких п'ять жител, три господарські будівлі та 56 ям.

Слід зазначити, що матеріал у межах поселення дещо різниться. Керамічний матеріал з розкопу 3 представлений приблизно рівною кількістю амфорної та кухонної кераміки (40—45 %), а значна частина кухонного посуду ліпна (20 %). Середньовічна кераміка з розкопу 9<sup>1</sup> переважно гончарна кухонна (75 %), а ліпної майже немає. Кількість амфор тут значно менша ніж на розкопі 3 і становить приблизно 15 %. Співвідношення столової кераміки на обох розкопах майже однакове (12—15 %). Зазначимо, що кількість тарних піфосів незначна на всій дослідженій площі. Вироби з інших матеріалів (кістки, заліза та бронзи) також дуже подібні (побутові речі, знаряддя праці, предмети озброєння), однак, якщо на розкопі 9 були знайдені предмети, пов'язані з рільництвом, то в розкопі 3 — жодного. Привертає увагу й те, що кількість кісток тварин на розкопі 3 майже вдвічі більша ніж на розкопі 9. Говорити про розбіжності між господарськими комплексами на розкопах ще рано через незначну їхню кількість на розкопі 9, але вкажемо на різницю в опалювальних пристроях у досліджених житлах. Якщо на розкопі 9 це було вогнище, то в обох житлових будівлях розкопу 3 — печі-кам'янки.

© В.І. КВІТКОВСЬКИЙ,  
Г.О. ПАШКЕВИЧ, С.А. ГОРБАНЕНКО, 2011

<sup>1</sup> У розкопі 9, окрім середньовічного, зафіксовано культурний шар бронзового віку (зрубна культура).

Артефактів, пов'язаних з рільництвом, знайдено небагато і, в основному, в південній частині селища. Так, під час рятівних робіт 1977 р. на поселенні виявлені жорна, в похованні воїна — складний серп і типову салтівську мотичку (Шрамко 1983, с. 49, рис. 11, 5, 6); 2008 р. — ручну зернотерку і фрагменти кварцитового жорна (Колода, Квитковський 2008, с. 147; 2008а), а 2009 р. у заповненні комплексу 28 — ще одне тесло-мотику (Квитковський, Колода 2009). Окрім того, із селища походять залізні чересло та наральник, що зберігаються в приватних колекціонерів, які дозволили з ними ознайомитися та замалювати. Така незначна кількість землеробських знарядь наштовхує на думку про другорядне значення рільництва в господарстві мешканців поселення П'ятницьке I.

Додамо, що на поселенні, порівняно з іншими пам'ятками салтівської культури, зафіксовано дуже незначний відсоток залишків тарних піфосів для зберігання зерна (2—3 % від усього керамічного матеріалу).

Природні умови для заняття сільським господарством слід визнати цілком сприятливими. Поселення розкинулося в заплаві на лівому пологістому березі річки, і за рельєфом прилеглі ділянки придатні для рільництва. Крім того, землі прилеглої території переважно мали підтоплюватися під час весняних паводків, відновлюючи таким чином родючість ґрунту.

Про високий рівень техніки землеробства свідчать знахідки знарядь для первинного обробітку ґрунту — наральник (рис. 2, 1) і чересло (рис. 2, 2). Вони представлені типовими для кінця I тис. формами, що часто трапляються і серед матеріалів власне салтівської культури (Михеев 1985, с. 33—37), і сусідніх слов'ян (Горбаненко 2007, табл. 6, рис. 10; там і посилання).

Наральник має розміри: загальна довжина 14,0 см, втулки — 5,0 см, леза — 9,0 см, ширина втулки 6,0 см, леза — 9,0 см. За класифікацією Ю.О. Краснова, він належить до типу I В 2 і датується другою половиною I — початком II тис. (Краснов 1987, с. 41—42) та має незначну асиметрію плечиків. Чересло має черешкове кріплення та розміри (загальна довжина 43,0 см, леза — 15,5 см, черешка — 27,5 см), цілком характерні для салтівської культури (Михеев 1985, рис. 23, 4—7). Обидві деталі можна було використовувати на знарядді плужного типу — кривоградильному ралі з ральником, посиленним залізним широколопатеvim наконечником, встановленим горизонтально, череслом і відвальною дошкою.

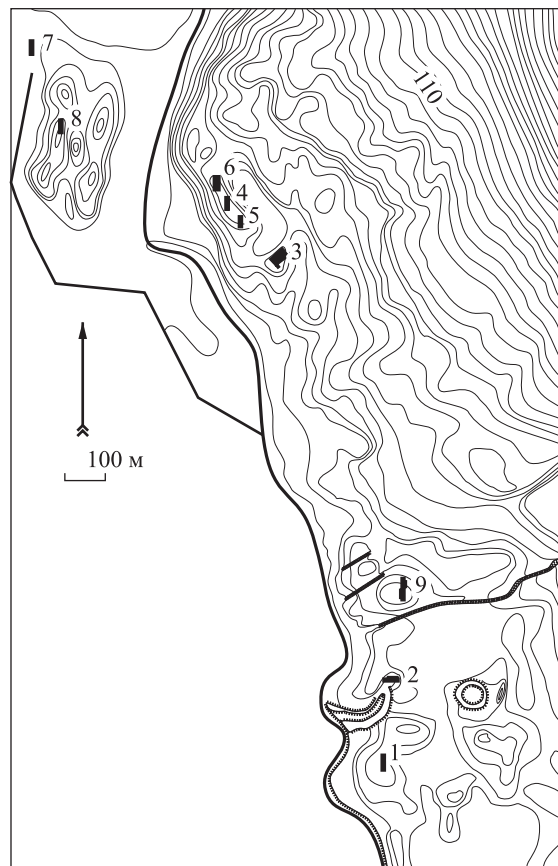


Рис. 1. Селище П'ятницьке I. Топографічний план з локалізацією розкопів

Крім деталей знарядь для первинного обробітку ґрунту, на пам'ятці також виявлені мотички. Одна походить із поховання воїна (рис. 2, 3), інша знайдена безпосередньо на поселенні (рис. 2, 4). Вони виготовлені з суцільного прямокутного шматка заліза і були широко розповсюджені на території салтівської культури на поселеннях і в катакомбних могильниках від Північного Кавказу до лісостепового Подоння (Михеев 1985, с. 70, рис. 32, 5—9; Плетнева 1989, с. 91—93, рис. 36). Варіантів застосування таких мотик кілька: 1) для викопування ям (Плетнева 1989, с. 91—93), 2) обробітку невеликих ділянок під городи (Магомедов 1987, с. 63), 3) очищення знарядь для первинного обробітку ґрунту від налиплої землі (Михеев 1985, с. 38—39).

У 2009 р. здійснено визначення палеоетноботанічного матеріалу. З цієї метою було переглянуто весь керамічний матеріал з розкопів 3 та 9 (2008 і 2009 рр.) безпосередньо на пам'ятці, а також той, що зберігається у фондах археологічної лабораторії ХНПУ ім. Г. Сковороди. Палеоетноботанічний спектр (ПБС) пам'ятки отримано завдяки зняттю відбитків зернівок культурних рослин на кераміці. Воно провадилося за відомою

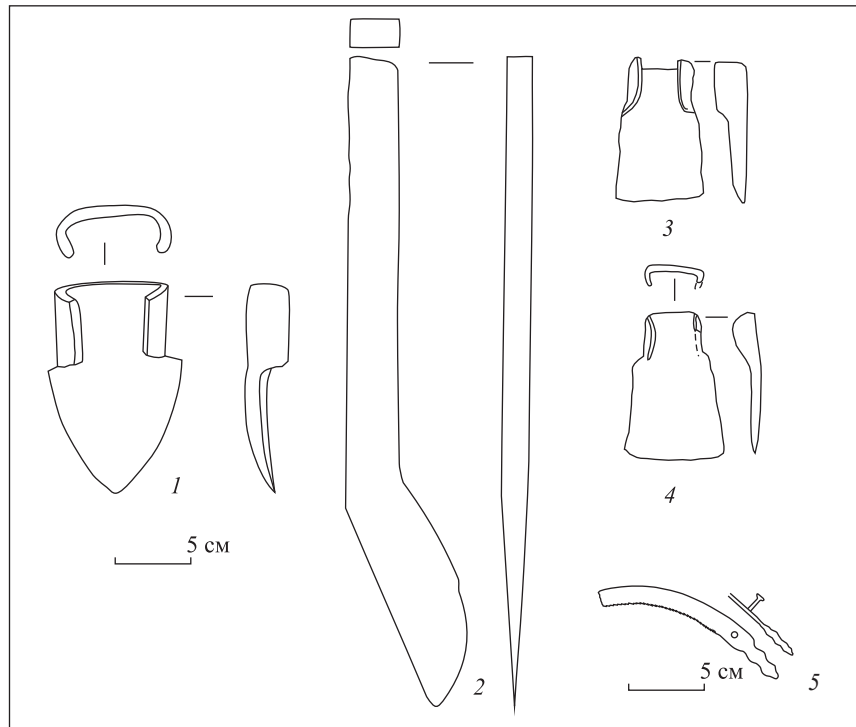


Рис. 2. П'ятницьке I. Знаряддя для обробітку ґрунту й збирання врожаю: 1 — наральник; 2 — чересло; 3, 4 — мотички; 5 — складний серп

методикою, яку в колишньому Радянському Союзі вперше застосувала З.В. Янушевич (Янушевич, Маркевич 1970). Надалі матеріал проаналізувала Г.О. Пашкевич у відділі біоархеології Інституту археології НАН України.

Аналіз відбитків дав такі результати. Загальна кількість ідентифікованих відбитків становить 33 од., всі вони належать зернівкам і насінинам культурних рослин. Максимальна кількість (14) відбитків належить зернівкам ячменю півчастого (*Hordeum vulgare*), друге місце посідає просо (*Panicum miliaceum*) — 8 од., далі пшениця голозерна (*Triticum aestivum* s. l.) — 7 од. Виявлено також відбиток пшениці двозернянки (*Triticum dicoccum*), жита (*Secale cereale*), вівса, невизначеного до виду (*Avena* sp.), та гороху (*Pisum sativum*) (рис. 3).

Між розкопами відбитки розподілилися таким чином: на кераміці з розкопу 3 зафіксовано 27 відбитків, з розкопу 9 — сім (табл. 1).

**Ячмінь півчастий.** Відбитки його зернівок мають розміри: ширина (В) 3,10—3,91 мм, довжина (L) 7,25—9,06 мм. Індекс L/V становить 2,34 (табл. 2; рис. 3, 1—3). Кількість ячменю півчастого з матеріалів пам'яток, де були зняті відбитки з кераміки (городище Мохнач, Верхньосалтівський археологічний комплекс і поселення Коробові Хутори) з доволі великим ступенем імовірності вказує на його провідну роль у зерновому господарстві носіїв салтівської культури

(Пашкевич, Колода, Горбаненко 2004; Горбаненко, Колода, Пашкевич 2009; Колода, Пашкевич, Горбаненко 2009). У матеріалах поселення Рогалик обуглені зернівки ячменю півчастого пляшкоподібного (*Hordeum vulgare* var. *lagunculiforme*) разом з вівсом посівним (*Avena sativa*) мали переважне значення (Пашкевич, Горбаненко 2004). Оскільки досліджений матеріал відрізняється за характером (відбитки і обуглені зернівки), то він не може повною мірою відображати точне співвідношення в спектрі вирощуваних рослин (див., напр.: Behre 1986, S. 102; Лебедева 2007, с. 290—292).

Ячмінь — не лише зернова культура, а й фуражна та йде на корм коням і для відгодівлі сви-

Таблиця 1. П'ятницьке I. Розподіл відбитків зернівок культурних рослин за розкопами

Назва рослини	Номер розкопу		Всього
	3	9	
<i>Panicum miliaceum</i>	8	—	8
<i>Hordeum vulgare</i>	10	4	14
<i>Triticum aestivum</i> s. l.	5	2	7
<i>Triticum dicoccum</i>	1	—	1
<i>Secale cereale</i>	1	—	1
<i>Avena</i> sp.	—	1	1
<i>Pisum sativum</i>	1	—	1
<b>Всього</b>	<b>26</b>	<b>7</b>	<b>33</b>

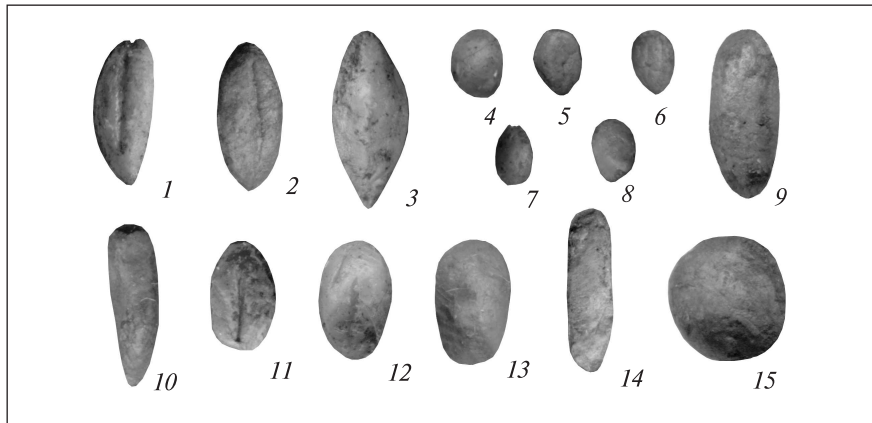


Рис. 3. П'ятницьке I. Відбитки зернівок культурних рослин, пластилінові моделі: 1–3 — *Hordeum vulgare*; 4–8 — *Panicum miliaceum*; 9 — *Triticum dicocum*; 10 — *Secale cereale*; 11–13 — *Triticum aestivum s. l.*; 14 — *Avena sp.*; 15 — *Pisum sativum*

ней на бекон. Використовуються також його солома й полова, які мають якості, що наближають їх до сіна (Растениеводство 1986, с. 124).

**Просо** (*Panicum miliaceum*). Серед відбитків злаків на кераміці друге місце посідають зернівки проса, точніше пшона (зернівки, звільнені від плівок). Вони мають розміри: ширина 1,95–2,64 мм, довжина 3,12–3,49 мм (табл. 2; рис. 3, 4–8). Жодного відбитка не виявлено на денцях горщиків, що нетипово.

**Пшениця голозерна** (*Triticum aestivum s. l.*). Характерні розміри її зернівок: В 2,84–3,83, L 5,16–6,37 мм, L/V 1,62–1,82 (табл. 2; рис. 3, 11–13).

Також виявлено відбиток зернівки **пшениці двозернянки** (*Triticum dicocum*): В — 3,67, L — 8,67 мм; L/V — 2,36 (табл. 2; рис. 3, 9).

По одному відбитку зернівок представлені **жито** (*Secale cereale*) (табл. 2; рис. 3, 10), **овес** (*Avena sp.*) (табл. 2; рис. 3, 14) і **горох** (*Pisum sativum*) (табл. 2; рис. 3, 15).

Усі відбитки зернових культур і гороху посівного в цілому подібні до раніше досліджених матеріалів салтівської культури (Пашкевич, Коло-

да, Горбаненко 2004; Горбаненко, Колода, Пашкевич 2009; Колода, Пашкевич, Горбаненко 2009) та інших пам'яток I тис. (Янушевич 1986). Оскільки з розкопу 9 походить незначна кількість відбитків зернівок, а аналіз вказує на різницю між матеріалами об'єктів розкопів 3 і 9, статистично можна проаналізувати лише ПБС, виявлений у розкопі 3. Отже, ячмінь плівчастий представлений 10 відбитками, що становить більшість. Далі йде просо, за ним — пшениця голозерна. Доповнюють ПБС поодинокі відбитки зернівок пшениці двозернянки і жита (рис. 4).

Загальний ПБС з поселення П'ятницьке видається доволі незвичним порівняно з результатами, отриманими для інших салтівських пам'яток (Колода, Горбаненко 2001–2002; Горбаненко, Колода, Пашкевич 2009; Колода, Пашкевич, Горбаненко 2009). Тому слід розглянути окремо всі складові ПБС.

Нетиповою є незначна кількість відбитків зернівок проса чи пшона. Це пов'язано з відсутністю його відбитків на денцях горщиків — зазвичай їхня кількість на цих частинах кераміки доволі значна і становить близько поло-

Таблиця 2. П'ятницьке I. Розміри відбитків зернівок культурних рослин

Назва	Розміри, мм		Індекс L/V
	ширина (В)	довжина (L)	
<i>Hordeum vulgare</i>	3,37 (3,1–3,91)	7,9 (7,25–9,06)	2,34 (2,23–2,49)
<i>Panicum miliaceum</i> *	2,3 (1,95–2,64) × 3,3 (3,12–3,49)		—
<i>Triticum aestivum s. l.</i>	3,44 (2,84–3,83)	5,78 (5,16–6,37)	1,69 (1,62–1,82)
<i>Triticum dicocum</i>	3,67	8,67	2,36
<i>Secale cereale</i>	2,59	8,25	3,19
<i>Avena sp.</i>	2,57	8,33	3,24
<i>Pisum sativum</i> *	5,98 × 6,37		—

\* Подано середні розміри зернівок; в дужках — їхня варіабельність. Для проса та гороху вказано діаметр.

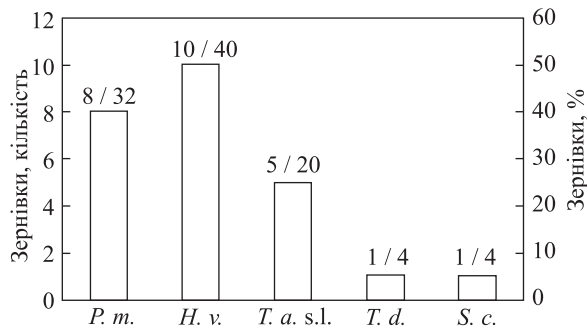


Рис. 4. П'ятницьке I. Палеоетноботанічний спектр зернових рослин з розкопу 3 (кількість зернівок / %): *P. m.* — *Panicum miliaceum*, *H. v.* — *Hordeum vulgare*, *T. a. s. l.* — *Triticum aestivum s. l.*, *T. d.* — *Triticum dicocum*, *S. c.* — *Secale cereale*

землеробства салтівської культури, що неодноразово зазначалося (Михеев 1985; Колода, Горбаненко 2001—2002 та ін.). Жито ж, можливо, не вирощували або мало культивували. Натомість маємо збільшені частки ячменю півчастого, пшениці та проса.

Традиційно незначною часткою представлений овес. Досі складно говорити про його місце в господарстві — лише з Роголика, що знаходиться в степовій смузі (р. Євсуг, Луганська обл.), походить значна кількість вівса разом з ячменем півчастим пляшкоподібним (Пашкевич, Горбаненко 2004). Дані для пам'яток Сіверського Дінця не засвідчують суттєвої частки вівса (Коло-

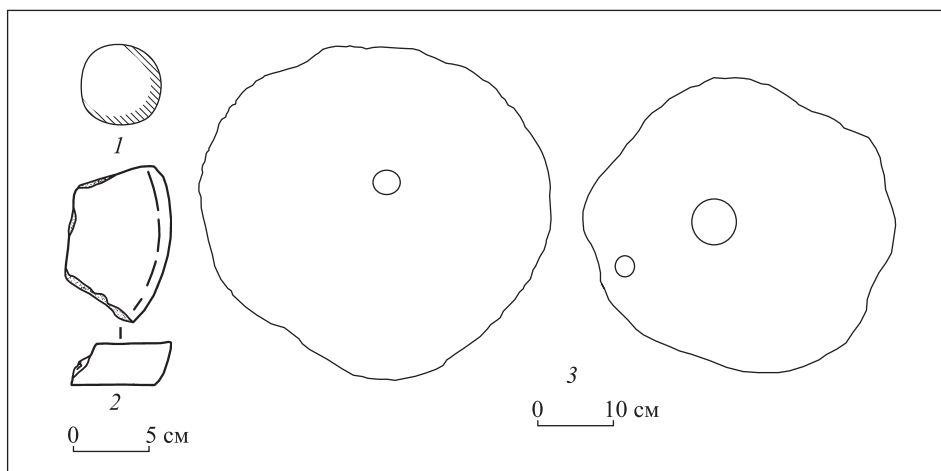


Рис. 5. П'ятницьке I. Знаряддя для переробки врожаю: 1 — зернотерка; 2, 3 — жорна

вини (і більше) зафіксованих відбитків цієї рослини. Тож часто сумарно цей показник становить найбільше відносне значення в ПБС, як, приміром, на Верхньосалтівському археологічному комплексі (Пашкевич, Горбаненко 2001—2002). Отже, відносно незначний відсоток кількості відбитків зернівок проса в цьому разі пояснюється тим, що їх немає на денцях.

У такому вигляді співвідношення між кількістю проса та ячменю півчастого близьке до показників, отриманих без врахування відбитків зернівок проса на денцях. Власне ячмін'як півчастий представлений значним відсотком, що типово для салтівських ПБС.

Привертає увагу також надзвичайно мала кількість пшениці двозернянки і жита, і на тлі цього — значний відсоток пшениці голозерної. Якщо ж розглянути значення обох пшениць сукупно, матимемо відсоток, подібний до показників з інших салтівських пам'яток Сіверсько-Донецького регіону. Ймовірно, мешканці П'ятницького із пшениць вирощували переважно голозерну, що загалом відповідає високому рівню

да, Горбаненко 2001—2002; Горбаненко, Колода, Пашкевич 2009; Колода, Пашкевич, Горбаненко 2009). Незначна кількість вівса зафіксована й у синхронних слов'янських пам'ятках Лівобережжя Дніпра (Горбаненко 2007), а також у всіх відомих матеріалах I тис. (Пашкевич 1988; 1991; 1991a; Пашкевич, Горбаненко 2010).

З матеріалів поховання воїна походить також складний серп (рис. 2, 5). За класифікацією В.К. Михеева, серпи такого зразка відносяться до групи I, підгрупи А. Плaska п'ята є продовженням клинка. На її кінці є шип (стовпчик), що розміщувався перпендикулярно до леза і слугував для з'єднання серпа з дерев'яним руків'ям. Руків'я мало додатково прикріплюватися до п'яти за допомогою м'якої обмотки чи залізного кільця (Михеев 1985, с. 45).

Знаряддя для переробки врожаю репрезентовані зернотеркою (рис. 5, 1) і жорнами (рис. 5, 2, 3). Ймовірно, зернотерки використовували для переробки зерна на крупу, оскільки отримання борошна досить трудомістке, тож доцільніше було використовувати для того досконаліші ро-

таційні жорна. Знайдені на поселенні знаряддя належать, за класифікацією Р.С. Мінасяна, до групи III. У таких пристроїв руків'я вставляли в заглиблення на периферії верхнього жорнового каменю — це могло бути звичайне коротке руків'я (варіант Б) або маховий шток (варіант А), що верхнім кінцем закріплювався в стелі чи балці над конструкцією (Минасян 1978).

Отже, матеріал із землеробства представлений повним набором даних. Під рільництво жителі П'ятницького I мали використовувати приселищні ділянки, цілком придатні за рельєфом для цього. Крім того, перевага цих ділянок полягала у відсутності необхідності вносити добрива, оскільки вони мали відновлюватися за рахунок розливу річки. Для обробітку

грунту могли використовувати потужне знаряддя плужного типу, яким можна було підняти цілину.

Цікавим виявився ПБС. Порівняно з раніше проаналізованими ПБС салтівських пам'яток лісостепової зони Сіверськодоницького регіону він відрізняється значнішою часткою ячменю півчастого, а також меншими показниками пшениці двозернянки і жита, компенсованими пшеницею голозерною. Нині, за незначної кількості встановлених для пам'яток салтівської культури ПБС, складно стверджувати щось напевне, однак більша частка ячменю півчастого може вказувати на підпорядкованість рільництва потребам тваринництва, як це було запропоновано для матеріалів з поселення Роголик.

- Горбаненко С.А. Землеробство і тваринництво слов'ян Лівобережжя Дніпра другої половини I тис. н. е. — К., 2007.
- Горбаненко С.А., Колода В.В., Пашкевич Г.О. Землеробство жителів салтівського селища Коробіві Хутори // Археологія. — 2009. — № 3. — С. 82—92.
- Квитковський В.И. История археологических исследований многослойного селища Пятницкое-I Печенежского района Харьковской области // Слобожанське культурне надбання. — Харків, 2009. — 2. — С. 85—91.
- Квитковський В.И. Колода В.В. Отчет об археологических исследованиях Слобожанской средневековой экспедиции на селище Пятницкое-I Печенежского района Харьковской области // Архів науково-дослідницької археологічної лабораторії ХНПУ ім. Г. Сковороди. — 2009.
- Колода В.В., Горбаненко С.А. К вопросу о средневековом земледелии (по материалам Верхнесалтовского археологического комплекса) // Stratum plus. — 2001—2002. — 5. — С. 448—465.
- Колода В.В., Квитковський В.И. Археологические исследования ХНПУ на территории Харьковской обл. в 2008 г. // АДУ. — 2008. — С. 146—149.
- Колода В.В., Квитковський В.И. Отчет о работе Средневековой экспедиции Харьковского национального педагогического университета в 2008 году (селище Пятницкое-I и городище Мохнач в Харьковской области) // Архів науково-дослідницької археологічної лабораторії ХНПУ ім. Г. Сковороди. — 2008а.
- Колода В.В., Пашкевич Г.О., Горбаненко С.А. Землеробство жителів городища Мохнач (часів салтівської культури) // Археологія. — 2009. — № 2. — С. 84—93.
- Краснов Ю.А. Древние и средневековые пахотные орудия Восточной Европы. — М., 1987.
- Крыганов А.В. Отчет о полевых исследованиях Разведочного отряда Средневековой археологической экспедиции Харьковского университета в 1988 г. // НА ІА НАНУ. — 1988/162.
- Крыганов А.В. Отчет об археологических раскопках поселений и городища в Волчанском и Чугуевском районах Харьковской области в 1990 г. // НА ІА НАНУ. — 1990/190.
- Лебедева Е.Ю. Методические аспекты археоботанических исследований // Матеріали та дослідження з археології Східної України. — Луганськ, 2007. — 7. — С. 289—296.
- Магомедов Б.В. Черняховская культура Северо-Западного Причерноморья. — К., 1987.
- Минасян Р.С. Классификация ручного жернового постава (по материалам Восточной Европы I тысячелетия н. э.) // СА. — 1978. — № 3. — С. 101—112.
- Михеев В.К. Отчет об археологических исследованиях Средневековой археологической экспедиции Харьковского университета в 1978 году // НА ІА НАНУ. — 1978/72.
- Михеев В.К. Подонье в составе Хазарского каганата. — Харьков, 1985.
- Михеев В.К. Отчет о научно-исследовательской работе Международного Центра хазароведения за 2005 г. // Архів Міжнародного Соломонового університету (м. Харків). — 2006.
- Пашкевич Г.А. Палеоботанические исследования в области славянской археологии // Труды V Межд. конгресса археологов-славистов. — К., 1988. — 4. — С. 169—174.
- Пашкевич Г.А. Палеозтнботанические находки на территории Украины: Памятники I-го тыс. до н. э. — II тыс. н. э. Каталог I. — К., 1991 (препринт).
- Пашкевич Г.А. Палеозтнботанические находки на территории Украины. Памятники I-го тыс. до н. э. — II тыс. н. э. Каталог II. — К., 1991а (препринт).

- Пашкевич Г.А., Горбаненко С.А.* Приложение. Результат палеоэтноботанических исследований материалов из Верхнесалтовского археологического комплекса / *Колода В.В., Горбаненко С.А.* К вопросу о средневековом земледелии (по материалам Верхнесалтовского археологического комплекса) // *Stratum plus*. — 2001—2002. — 5. — С. 460—463.
- Пашкевич Г.А., Горбаненко С.А.* К вопросу о земледелии племен салтовской культуры (по материалам поселения Роголик) // *Древности*. — Харьков, 2004. — С. 225—236.
- Пашкевич Г.О., Горбаненко С.А.* Каталог палеоботанических материалов пам'яток слов'янських культур // Колекції наукових фондів Інституту археології. — К., 2010. — 3. — С. 105—123 (Серія «Археологія і давня історія України»).
- Пашкевич Г.О., Колода В.В., Горбаненко С.А.* Палеоэтноботанические данные за відбитками на кераміці Верхньосалтівського городища (розкопки 1996—1998 рр.) // *Древности*. — Харьков, 2004. — С. 65—69.
- Плетнева С.А.* Отчет к открытому листу № 8 Сев.-Донецкого отряда Южно-Русской экспедиции за 1957 г. // *НА ІА НАНУ*. — 1957/17.
- Плетнева С.А.* На славяно-хазарском пограничье. Дмитриевский археологический комплекс. — М., 1989.
- Растениеводство*. — М., 1986.
- Шрамко Б.А.* Отчет о разведках и раскопках 1977 года // *НА ІА НАНУ*. — 1977/95.
- Шрамко Б.А.* Погребение VIII—X вв. у с. Пятницкое в Харьковской области // *Древнерусское государство и славяне*. — Минск, 1983. — С. 48—50.
- Янушевич З.В.* Культурные растения Северного Причерноморья: палеоэтноботанические исследования. — Кишинев, 1986.
- Янушевич З.В., Маркевич В.И.* Археологические находки культурных злаков на первобытных поселениях Пруто-Днестровского междуречья // *Интродукция культурных растений*. — Кишинев, 1970. — С. 83—110.
- Behre K.-E.* Ackerbau, Vegetation und Umwelt im Bereich früh- und hochmittelalterlicher Siedlungen im Flussmarschgebiet der unteren Ems // *Probleme der Küstenforschung im südlichen Nordseegebiet*. — 1986. — 16. — S. 99—126.

*Надійшла 30.03.2010*

*В.И. Квитковский, Г.А. Пашкевич, С.А. Горбаненко*

#### МАТЕРИАЛЫ ПО ЗЕМЛЕДЕЛИЮ ЖИТЕЛЕЙ ПОСЕЛЕНИЯ ПЯТНИЦКОЕ I

В научный оборот вводится новый материал по земледелию салтовского населения. Проведен анализ всех компонентов, свидетельствующих о земледелии из поселения Пятницкое I в Харьковской обл. Рассмотрены природные условия существования поселения, орудия земледельческого труда и палеоэтноботанический спектр.

Поселение расположено в широкой пойме и на песчаных дюнах левого берега р. Большая Бабка, правого притока Северского Донца. Площадь поймы не имеет резких перепадов высот и полого спускается к речке. Такие площади универсальны для использования в сельскохозяйственных нуждах. Здесь находятся легкие для обработки грунты.

Орудия для обработки почвы, представленные наральником типа I B 2 и типичным для салтовской культуры черешковым череслом, можно было использовать на орудии, максимально приближенном к плугу.

Палеоэтноботанический спектр (ПБС) памятника представлен 33 отпечатками зерновок и семян культурных растений. Максимальное количество (14) отпечатков принадлежит зерновкам ячменя пленчатого, далее просо — 8 ед. и пшеница голозерная — 7 ед. Выявлены также (по отпечатку) пшеница двузернянка, рожь, овес и горох. Нетипичным является незначительное количество пшеницы двузернянки и ржи, а также довольно большой показатель пшеницы голозерной.

Остальные сведения по земледелию являются характерными для носителей салтовской культуры.

*V.I. Kvitkovskiy, H.O. Pashkevych, S.A. Horbanenko*

#### MATERIALS ON AGRICULTURE OF THE HABITANTS OF PYATNYTSKE I SETTLEMENT

New material on agriculture of the Saltivska culture population is presented to scientific circles. Analysis of all components evidencing agriculture from Pyatnytske I settlement in Kharkiv Oblast is made. Natural conditions of the settlement functioning, agricultural labour tools and palaeobotanic spectrum are considered.

The settlement is situated in a wide valley and on sand-dunes of the left bank of the Velyka Babka River, the right tributary of the Siverskyi Donets River. There are no sharp height swings on the valley area, and it gently sinks toward the river. Such areas are universal for usage in agricultural needs. There are soils easy for tillage here.

Tools for tillage, presented by tips of I B 2 type and by typical for Saltivska culture haft coulter, could be used on the instrument the most close to the plough.

Palaeobotanic spectrum of the monument is presented by 33 imprints of corn seeds and cultivated plants seeds. Maximum (14) of imprints belongs to corn seeds of hulled barley, then go millet (8) and bread wheat (7). Also discovered (by the imprints) were emmer wheat, rye, oats, and pea. Insignificant amount of emmer wheat and rye is not typical, as well as quite high quantity of bread wheat.

Other evidences on agriculture are typical for the Saltivska culture bearers.