

ФІБУЛИ З ПІВДЕННО-СХІДНОЇ ДІЛЯНКИ НЕКРОПОЛЯ НЕАПОЛЯ СКІФСЬКОГО (ЗА МАТЕРІАЛАМИ РОЗКОПОК В.П. БАБЕНЧИКОВА 1947–1948 рр.)

Аналіз фібул, знайдених на південно-східній ділянці некрополя Неаполя скіфського у 1947–1948 рр., дозволяє уточнити датування могил.

Ключові слова: Неаполь скіфський, некрополь, фібула, датування.

Під час комплексного вивчення столиці пізньоскіфського царства, проведеного у 1945–1950 рр. Тавро-скіфською експедицією Інституту історії матеріальної культури АН СРСР та Державного музею образотворчих мистецтв ім. О.С. Пушкіна під загальним керівництвом П.М. Шульця, було досліджено низку цікавих об'єктів. Серед них — комплекс суспільних споруд (так зв. «Південний палац»), мавзолей і «поховання аланського воєначальника» на території городища поблизу центральних воріт; група вирубних склепів, курган і ґрунтовий могильник на східному схилі; таврське поселення та декілька пізніх поховань на нижній терасі біля Алуштинського шосе тощо (Шульц 1957). З цих пам'яток тільки перші три — «Південний палац», мавзолей і «поховання аланського воєначальника» — були опубліковані більш-менш повно (Шульц 1953; Погребова 1961; Высотская 1979, с. 58–71, 202–204; Зайцев 1997; 1998; 2002; 2003; Зайцев, Мордвинцева 2007 та ін.), інші об'єкти введені до наукового обігу частково (Бабенчиков 1949; 1957; Дашевская 1951; 1951а). З-поміж них — ділянка ґрунтового некрополя, виявлена за 750 м на південний схід від городища та за 200 м на південь від розкопаного у 1956–1958 рр. Е.О. Симоновичем Східного могильника (Сымонович 1983, с. 8–10).

Тут у 1947–1948 рр. невеликий загін під керівництвом В.П. Бабенчикова дослідив 28 поховальних споруд, а саме три склепи та 25 підбійних могил (23 з однією та дві з двома поховальними камерами), пронумеровані у порядку їх виявлення як 1–29¹. Поховання були розта-

шовані на схилі двома рядами: вище — могили 1–12, 15, 17, 21 і 23–29, нижче — могили 13, 14, 16, 18–20 і 22. Вони збереглися в непотривоженому стані. Підбійні могили були орієнтовані по лінії північний захід–південний схід, тобто поперек схилу, що нехарактерно для цього типу поховальних споруд, і містили від одного до чотирьох скелетів, розташованих зазвичай один над одним. Надзвичайно цікавими є розкопані В.П. Бабенчиковим склепи. Вони орієнтовані перпендикулярно відносно підбійних могил, мали підпрямокутну в плані поховальну камеру та вміщували від восьми до 15 небіжчиків: найпізніші поховання розташовувались у центрі камери в анатомічному порядку, а кістки раніше похованих були перемішані та зсунуті до її віддаленої стіни. У склепах долівка камери була глибша за дно вхідної ями на 0,2–0,3 м. У двох склепах (13 і 14) простежено короткий коридор-дромос, що з'єднував вхідну яму та камеру. Можливо, дромос був і в склепі 16, вхідна яма якого в пошуках поховань була обкопана В.П. Бабенчиковим по периметру. Перераховані ознаки різко відрізняють ці склепи від досліджених на Східному могильнику та споріднюють їх з поховальними спорудами Нейзацького некрополя, які автори розкопок пов'язують із переселенням до Криму з Північного Кавказу аланських племен (Храпунов, Мульд 2004, с. 310–313).

Попри ці особливості, добре збереження та виразний інвентар вказана ділянка некрополя Неаполя скіфського мало відома широкому загалу дослідників. Окрім двох коротких повідомлень (Бабенчиков 1949; 1957, с. 119–131), що дають лише загальне уявлення про могильник, В.П. Бабенчиков докладнішої інформації не надав, хоча пам'ятка представляє значний інтерес для висвітлення заключного етапу життя столиці пізньоскіфського царства та заслуговує на повну публікацію. Тут вводиться до наукового обігу тільки одна категорія знахідок з некрополя — металеві застібки-фібули, які дозволяють чітко визначити час його функціонування.

¹ Номер 10 отримала прямокутна в плані неглибока яма, забита буювим камінням. Оскільки в ній не виявлено жодних слідів поховання, відносити її до числа могил не варто. Крім того, два номери — 21 і 21а — В.П. Бабенчиков присвоїв різним поховальним камерам однієї підбійної могили. Через це загальне число досліджених у 1947–1948 рр. комплексів, вказане в короткій попередній публікації дослідження пам'ятки (Бабенчиков 1957, с. 120), дорівнювало 30.

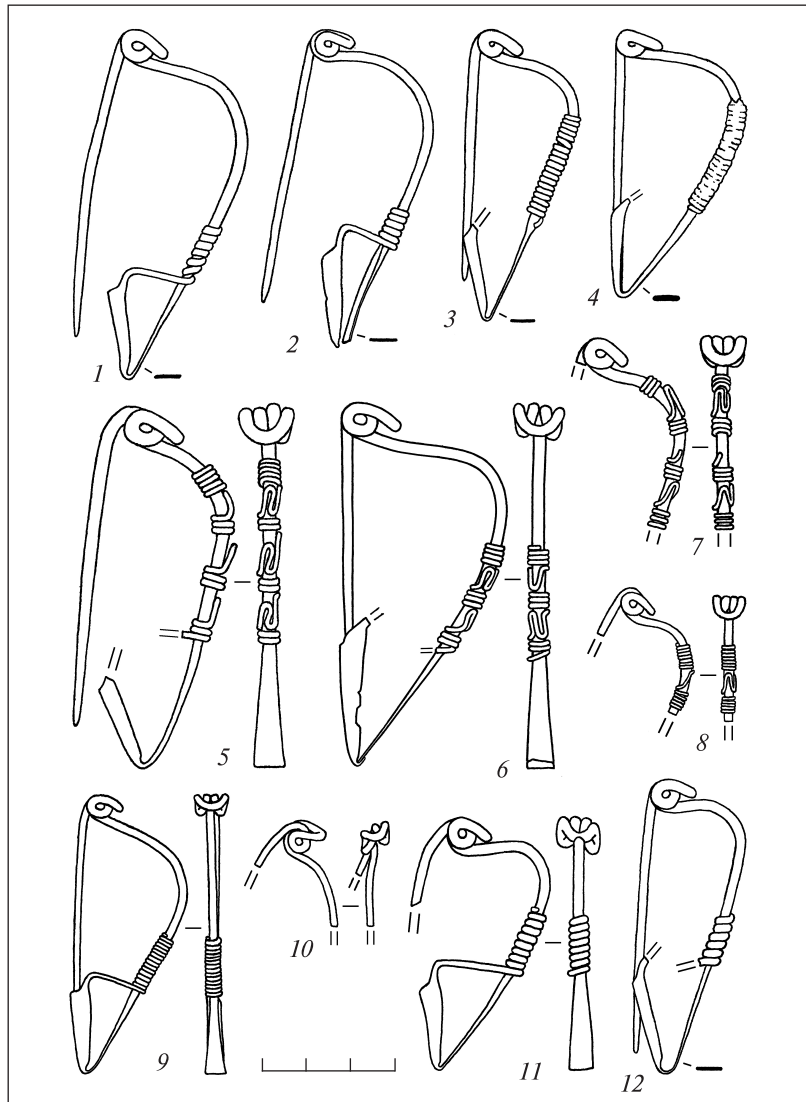


Рис. 1. Неаполь скіфський. Бронзові фібули з південно-східної ділянки некрополя: 1 — могила 11, західна камера; 2 — могила 5; 3 — могила 20; 4 — могила 22; 5 — могила 18; 6 — могила 27; 7, 8 — могила 16; 9 — могила 11, східна камера; 10 — могила 17; 11 — могила 25; 12 — могила 14

Всього у розкопаних В.П. Бабенчиковим могилах виявлено 27 фібул: 22 бронзові та п'ять залізних. За загальними типологічними особливостями їх можна розділити на п'ять груп: лучкові підв'язні фібули (21 екз.), провінційні дуже профільовані (2 екз.), смичкові, з завитком на кінці приймача та шарнірні з суцільним пластинчастим приймачем (по 1 екз.). Тип однієї залізної фібули (з могили 29) невідомий, оскільки вона не збереглася.

Лучкові фібули — одночленні. За наявністю верхньої або нижньої тятиви поділяються на дві серії. Вироби I серії — круглодротяні з чотиривитковою пружиною та верхньою тятивою (рис. 1; 3, 3; 4, 3) — домінують за чисельністю (13 бронзових зразків і залізний). У більшості дужка вкрита простою або фігурною

обмоткою. За ступенем вигину спинки — колінчасто (рис. 1, 1—10; 3, 3; 4, 3) або так різко, що її верхня частина ніби нависає над пружиною (рис. 1, 11, 12), — вони відносяться до варіантів 4 та 5, за класифікацією А.К. Амброза, датованих ученим, відповідно, другою половиною II — початком III ст. та кінцем II—III ст. (Амброз 1966, с. 50—51). Нові дослідження дозволили синхронізувати обидва варіанти виробів і віднести їх до останньої чверті або кінця II — першої половини III ст. (Кропотов 2010, с. 80, 333).

Лучкові застібки II серії («інкерманської») — круглодротяні або вузькопластинчасті з три- або чотиривитковою пружиною та нижньою тятивою (рис. 2, 1—3; 3, 1, 2; 4, 4) — менш численні (чотири бронзові екземпляри та два за-

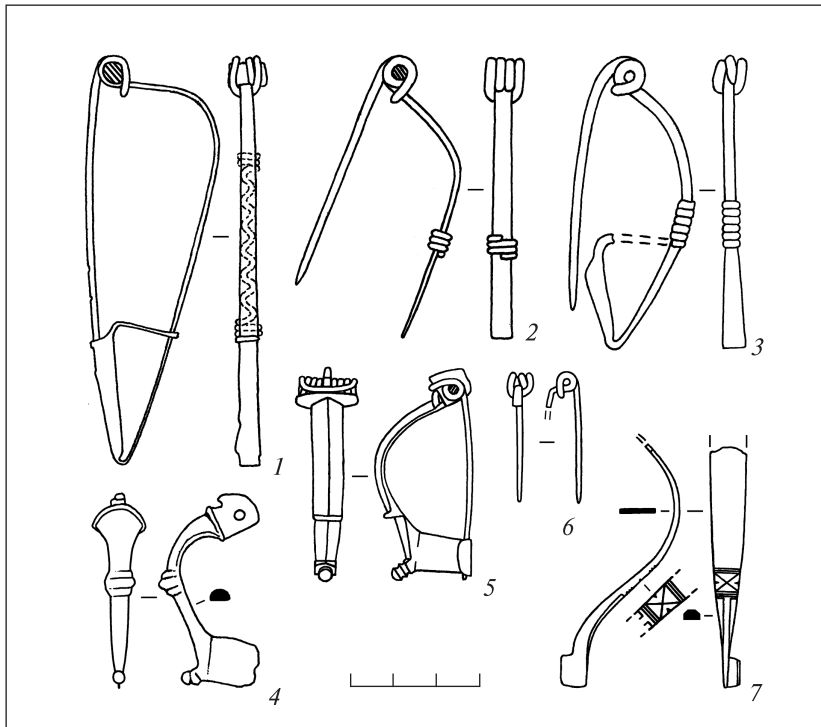


Рис. 2. Неаполь скіфський. Бронзові фібули з південно-східної ділянки некрополя: 1 — могила 22; 2 — могила 17; 3 — могила 19; 4 — могила 18; 5 — могила 4; 6 — могила 9; 7 — могила 16

лізні) та представлені двома формами. Фібули першої форми — круглодротяні без додаткових декоративних деталей (рис. 2, 3; 3, 1; 4, 4), другої — мають вузьку пластинчасту спинку, що поступово розширюється до ніжки, два зразки прикрашені накладною дротяною «змійкою» (рис. 2, 1; 2; 3, 2). Обидва різновиди застібок використовувались одночасно. А.К. Амброз датував їх другою половиною II—III ст. (Амброз 1966, с. 52). Нові знахідки дозволили дещо звузити цю дату. Стійке поєднання їх з лучковими застібками I серії варіанта 4 (в досліджених В.П. Бабенчиковим могилах з такими застібками трапилося п'ять із шести зразків «інкерманської» серії) дозволяє віднести ці фібули в основному до останньої чверті або кінця II — першої половини III ст. (Кропотов 2010, с. 132 і далі).

Визначити одну лучкову фібулу (рис. 4, 2) важко, оскільки вона дуже фрагментована, однак, вірогідно, вона теж відноситься до однієї з описаних серій. На користь цього свідчать два інші знайдені разом із нею зразки — лучкові фібули I та II серій варіанта 4 (рис. 4, 3, 4).

Фібули інших типів в описаній колекції одиничні. Лише одним екземпляром представлено широко розповсюджені у Передгірському Криму так зв. смичкові застібки з високим та вузьким пластинчастим приймачем, прямою

дротяною спинкою та короткою три- або чотиривитковою пружиною (рис. 2, 6). А.К. Амброз датував їх кінцем I—III ст. (Амброз 1966, с. 47), і нові знахідки не перечать цьому (Кропотов 2010, с. 169—170).

Рідкісними для Криму є дві литі бронзові двочленні дуже профільовані фібули. Такі вироби найбільш характерні для дунайських провінцій Римської імперії. Одна має масивну напівкруглу в перетині голівку, профільований поперечний гребінь на корпусі та відігнута вверх кнопку на кінці пластинчастого приймача (рис. 2, 4). Ідентичні вироби відомі в римських провінціях Верхня Паннонія та Дакія. Паннонські зразки Р. Кошчевич відносять до першої половини II ст. (Košćević 1980, s. 22, tabl. XVI, 110). Для дакійських аналогів С. Кокіш пропонує іншу дату — переважно третя чверть II ст. (Cociș 2004, S. 68, pl. XXXVII, 571, 572). Неапольський екземпляр трапився разом з лучковою фібулою I серії варіанта 4 і на цій підставі може бути датований останньою чвертю або кінцем II — першою половиною III ст.

Друга дуже профільована застібка має пряму трикутну в перетині спинку, відділену від голівки опорною пластиною; низький поперечний гребінь зміщений до ніжки; суцільний пластинчастий приймач — високий і вузький — прикрашений на кінці фігурною кнопкою (рис. 2, 5). В. Йобст

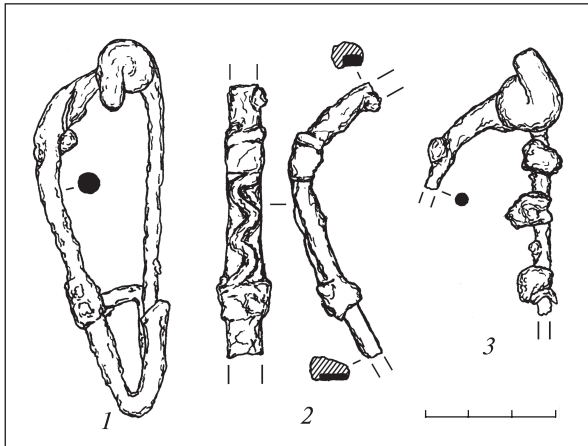


Рис. 3. Неаполь скіфський. Залізні фібули з південно-східної ділянки некрополя: 1 — могила 14; 2 — могила 11, західна камера; 3 — могила 1

у класифікації фібул із Лауріакума об'єднує подібні вироби у варіант В групи 10 і датує їх кінцем II — першою третиною III ст. (Jobst 1975, S. 56—57). Ранішу дату передбачає для них С. Кокіш — в основному перша половина та третя чверть II ст. (Сосіє 2004, s. 61). Східноєвропейські знахідки ймовірно відповідають визначенням В. Йобста ніж С. Кокіша, оскільки предмети, що трапляються з ними, а саме вузькогорла світлоглиняна амфора типу С, шарнірна брошка складної форми з емаллю, лучкова фібула I серії варіанта 4, орнаментоване дзеркало-підвіска та ін., вказують на побутування таких виробів наприкінці II — першій половині III ст. (Кропотов 2010, с. 260).

Схоже, завиток на кінці суцільного приймача мала крупна залізна пружинна фібула з могили 26 (рис. 4, 1). Подібні застібки у Передгірському Криму трапляються нечасто та відносяться в основному до II — першої половини III ст. (Кропотов 2010, с. 204).

Унікальна бронзова фібула з пластинчастою спинкою та суцільним приймачем без завитка на кінці походить з могили 16 (рис. 2, 7). Вона збереглася частково: втрачені пружинний механізм з голкою та частина дужки. Вціліла частина прикрашена гравійованим орнаментом, ніжка фасетована. Повних аналогій на півдні Східної Європи застібка не має, але можна думати, що вона мала шарнірний пристрій. За супутнім інвентарем, а саме двома лучковими фібулами I серії варіанта 4, прикраса датується останньою чвертю або кінцем II — першою половиною III ст.

В.П. Бабенчиков датував розкопану ним ділянку некрополя I—III ст. Аналіз фібульного матеріалу, знайденого в 17 із 28 могил, нині дозволяє звзвити це датування до останньої чверті або кінця II — першої половини III ст. Тако-



Рис. 4. Неаполь скіфський. Фібули з південно-східної ділянки некрополя (за рисунками з польового щоденника В.П. Бабенчикова): 1 — могила 26; 2—4 — могила 28 (1 — залізо; 2—4 — бронза)

му визначенню не перечить і інший інвентар могильника (Кропотов 2009, с. 135—140).

Однакові набори простого червонолакового посуду, однотипні бронзові прикраси, східні набори намист та ін., що походять із могил, за майже повної відсутності виробів з дорогоцінних металів (єдиний виняток — золота дротяна сережка з могили 7), дозволили В.П. Бабенчикову інтерпретувати відкрити ним пам'ятку як некрополь найбідніших верств населення Неаполя скіфського, на що вказувало й периферійне його розташування. Такий висновок значною мірою спирався і на порівняння цих могил з відомими на той час розкішними вирубними склепами на східному схилі та в Петровській балці, а також царськими похованнями мавзолею. Але досліджені пізніше синхронні поховання Східного некрополя Неаполя скіфського та інших пам'яток Центрального та Південно-Західного Криму в цілому дали ті самі добірки поховального інвентарю. На всіх кримських могильниках у похованнях кінця II — першої половини III ст., за нечисленності виробів з дорогоцінних металів, ми фіксуємо такі ж форми червонолакового та ліпного посуду, прості бронзові (рідше залізні) прикраси — фібули, браслети, кільця, дзеркала тощо, що відображають побут населення Кримського півострова напередодні готських походів середини III ст.

Периферійне ж розміщення відкритого В.П. Бабенчиковим могильника пояснюється не належністю його біднішим верствам мешканців Неаполя скіфського, а загальним перевантаженням наприкінці II — в першій половині III ст. двох основних його некрополів — Східного та Західного, а, відтак, і необхідністю освоєння під поховання нових ділянок.

- Амброз А.К. Фибулы юга Европейской части СССР II в. до н. э. — IV в. н. э. — М., 1966 (САИ. — Вып. Д1-30).
- Бабенчиков В.П. Новый участок некрополя Неаполя скифского // ВДИ. — 1949. — № 1. — С. 111—119.
- Бабенчиков В.П. Некрополь Неаполя скифского // История и археология древнего Крыма. — К., 1957. — С. 94—141.
- Высотская Т.Н. Неаполь — столица государства поздних скифов. — К., 1979.
- Дашевская О.Д. Земляной склеп 1949 г. в некрополе Неаполя скифского // ВДИ. — 1951. — № 2. — С. 131—135.
- Дашевская О.Д. Раскопки Симферопольского поселения кизил-кобинской культуры // КСИИМК. — 1951а. — XXXIX. — С. 110—119.
- Зайцев Ю.П. Южный дворец Неаполя скифского // ВДИ. — 1997. — № 3. — С. 36—50.
- Зайцев Ю.П. Керамика с лаковым покрытием из слоя пожара I Южного дворца Неаполя скифского // Эллинистическая и римская керамика в Северном Причерноморье. — М., 1998. — С. 52—60 (Труды ГИМ. — 102).
- Зайцев Ю.П. Скульптура и рельефы Южного дворца Неаполя скифского // Боспорский феномен: погребальные памятники и святилища. — СПб., 2002. — Ч. 2. — С. 70—78.
- Зайцев Ю.П. Неаполь скифский (II в. до н. э. — III в. н. э.). — Симферополь, 2003.
- Зайцев Ю.П., Мордвинова В.И. Элитный некрополь II в. н. э. у центральных ворот Неаполя скифского // Древняя Таврика. — Симферополь, 2007. — С. 81—108.
- Кропотов В.В. Подбойные могилы Юго-Восточного участка некрополя Неаполя скифского // РА. — 2009. — № 2. — С. 135—141.
- Кропотов В.В. Фибулы сарматской эпохи. — К., 2010.
- Погребова Н.Н. Погребения в мавзолее Неаполя скифского // МИА. — 1961. — 96. — С. 103—213.
- Сымонович Э.А. Население столицы позднескифского царства (по материалам Восточного могильника Неаполя скифского). — К., 1983.
- Храпунов И.Н., Мульд С.А. Склепы с погребениями III в. н. э. из могильника Нейзац // Боспорские исследования. — Симферополь; Керчь, 2004. — VII. — С. 299—326.
- Шульц П.Н. Мавзолей Неаполя скифского. — М., 1953.
- Шульц П.Н. Исследования Неаполя скифского (1945—1950 гг.) // История и археология древнего Крыма. — К., 1957. — С. 61—93.
- Cociş S. Fibulele din Dacia Romană. — Cluj-Napoca, 2004.
- Jobst W. Die römischen Fibeln aus Lauriacum. — Linz, 1975 (Forschungen in Lauriacum. — Bd. 10).
- Koščević R. Antičke fibule s područja Siska. — Zagreb, 1980.

Надійшла 31.05.2011

В.В. Кропотов

ФИБУЛЫ С ЮГО-ВОСТОЧНОГО УЧАСТКА НЕКРОПОЛЯ НЕАПОЛЯ СКИФСКОГО (ПО МАТЕРИАЛАМ РАСКОПОК В.П. БАБЕНЧИКОВА 1947—1948 гг.)

В 1947—1948 гг. В.П. Бабенчиков исследовал участок грунтового некрополя, расположенный в 750 м к юго-востоку от Неаполя скифского. Здесь было раскопано 28 погребальных сооружений: три склепа и 25 подбойных могил (23 с одной и две с двумя камерами), в которых выявлено 27 фибул: 22 бронзовых и пять железных. Анализ этих изделий позволил уточнить датировку изученного В.П. Бабенчиковым могильника и отнести его к последней четверти или концу II — первой половине III вв. и связать его появление с необходимостью освоения для погребений новых участков из-за перегруженности в это время двух основных некрополей городища — Восточного и Западного.

V.V. Kropotov

FIBULAE FROM THE SOUTH-EASTERN AREA OF NECROPOLIS AT SCYTHIAN NEAPOLIS (ON THE MATERIALS OF EXCAVATIONS BY V.P. BABENCHYKOV IN 1947 AND 1948)

In 1947 and 1948, V.P. Babenchikov studied an area of the ground necropolis situated 750 m to the south-east from Scythian Neapolis. 28 burial structures were excavated here: three crypts and 25 undercut graves (23 with one or two rooms), where 27 fibulae were discovered: 22 made of bronze and five made of iron. Analysis of these items allowed the author to specify the dating of the burial ground studied by V.P. Babenchikov and to refer it to the period from the last quarter or the end of the 2nd c. to the first half of the 3rd c., and also to relate its occurrence with the need to occupy new areas for burials because of overflow of two main necropolei of the hill-fort, the Eastern and the Western ones, in this period.