

СКІФСЬКИЙ КУРГАН З ПОХОВАННЯМ КОНЯ НА ХЕРСОНЩИНІ

Вводяться до наукового обігу матеріали кургану V ст. до н. е. біля с. Мала Лепетиха на Лівобережжі Нижнього Дніпра з похованням скіфа в супроводі верхового коня.

Ключові слова: степи Північного Причорномор'я, курган, скіфи, кіннота.

Скіфи закарбувалися у пам'яті своїх сучасників насамперед як войовничі вершники. Їхня поява у Північному Причорномор'ї ознаменувала суттєві зміни в матеріальній культурі місцевих племен. Це ілюструють, зокрема, поява нового набору обладунку коня та поширення супровідних поховань верхового коня. Цікаво, що більшість курганів степового регіону Північного Причорномор'я — основної території перебування власне номадів — містить переважно кінські поховання пізньоскіфської доби. Значна ж частина таких могил VII—V ст. до н. е. локалізується на Північному Кавказі та в Лісостеповому Подніпров'ї. Через це кожний такий комплекс, відкритий у Степу, привертає особливу увагу вчених. Один з таких — курган 8 біля с. Мала Лепетиха Великолепетихського р-ну Херсонської обл., що на Лівобережжі Нижнього Дніпра, — був досліджений у 1992 р. Краснознам'янською експедицією Інституту археології АН України під керівництвом Г.Л. Євдокимова¹. Вказаний пункт добре відомий скіфологам завдяки дореволюційним дослідженням М.І. Веселовського 1915—1916 рр. (ОАК 1918, с. 136—140; Латышев 1926).

Курган 8 розташовувався на землях колгоспів ім. Кірова та «Росія», на схід—північний схід від с. Мала Лепетиха. Він був крайнім північно-східним у групі з трьох насипів, що простягалися смугою справа від дороги на Верхній Рогачик. У ньому виявлено пограбоване поховання вершника у супроводі загнуданого коня в окремій могилі.

Округлий у плані насип (рис. 1; 2) не розорювався, мав висоту 2,8 м і діаметр 45,0 м, вершина була підрівняна при зведенні святилища по-

ловецького часу. Курган був оточений подвійною кам'яною крєпідією та кільцевим ровом. Його основу складав насип з дернових шматків заввишки 2,6 м і діаметром 18,0 м. Це ядро було зміцнене кам'яною клиноподібною в перетині «внутрішньою» крєпідією діаметром 24,0 м, завширшки 5,0 м, висота 2,0 м. У східній її частині виявлені предмети кінського спорядження, очевидно, рештки заупокійних дарів. «Зовнішня» крєпідіа мала діаметр до 36,0 м.

Кільцевий рів діаметром 36,0 м, завширшки 2,0 м та завглибшки до 1,3 м мав перемички на сході та заході завширшки до 1,5 м. В його заповненні в районі перемичок зафіксовані рештки тризни у вигляді кісток тварин і фрагментів амфор. Діаметр поверхні, обмеженої ровом, що, вірогідно, відповідає початковому розміру насипу 33,0—34,0 м. В центрі підкурганного простору знаходилися могила та супровідне кінське поховання.

Згадана знахідка деталей вузди зі східного сегменту крєпідіи включала п'ять бронзових псаліїв (1), пряжку (2) та фрагменти залізних виробів (3).

1. Два бронзові прямі дводірчасті псалії з 8-подібним розширенням у центрі (рис. 3, 6; 4, 2, 4) мали довжину по 14,0 см. Судячи зі схожих форм та пропорцій, вони, вірогідно, являли собою частини одного вуздечного комплексу. Інший прямий псалій був подібної форми та довжини, але з вужчою середньою частиною (рис. 3, 4; 4, 3). В цілому вказаний тип псаліїв, що датується V—IV ст. до н. е., відомий у всіх великих регіонах Європейської Скіфії (Могилов 2008, с. 33). Однак найближчі аналогії зі степового регіону — Первомаївка I, курган 4, поховання 1 (Євдокимов, Фридман 1991, рис. 3, 2), Танкове, курган 15, поховання 2 (Щепинський, Черепанова 1969, рис. 91, 9, 11), Підгородне X, курган 1 (Ковалева, Мухопад 1979, рис. 2, 11) — відносяться саме до V ст. до н. е.

Два бронзові Г-подібні дводірчасті псалії з 8-подібним розширенням у центрі (рис. 3, 3; 4, 1, 5) були дещо коротші — 13,0 см. Один кі-

¹ У складі експедиції працювали: Г.Л. Євдокимов — начальник експедиції, Н.М. Купрій (Данилко) та М.О. Ричков — начальники загонів, О.Г. Поруцький та С.А. Желтоногов — художники; студенти ВНЗ Києва, Херсона та Одеси.

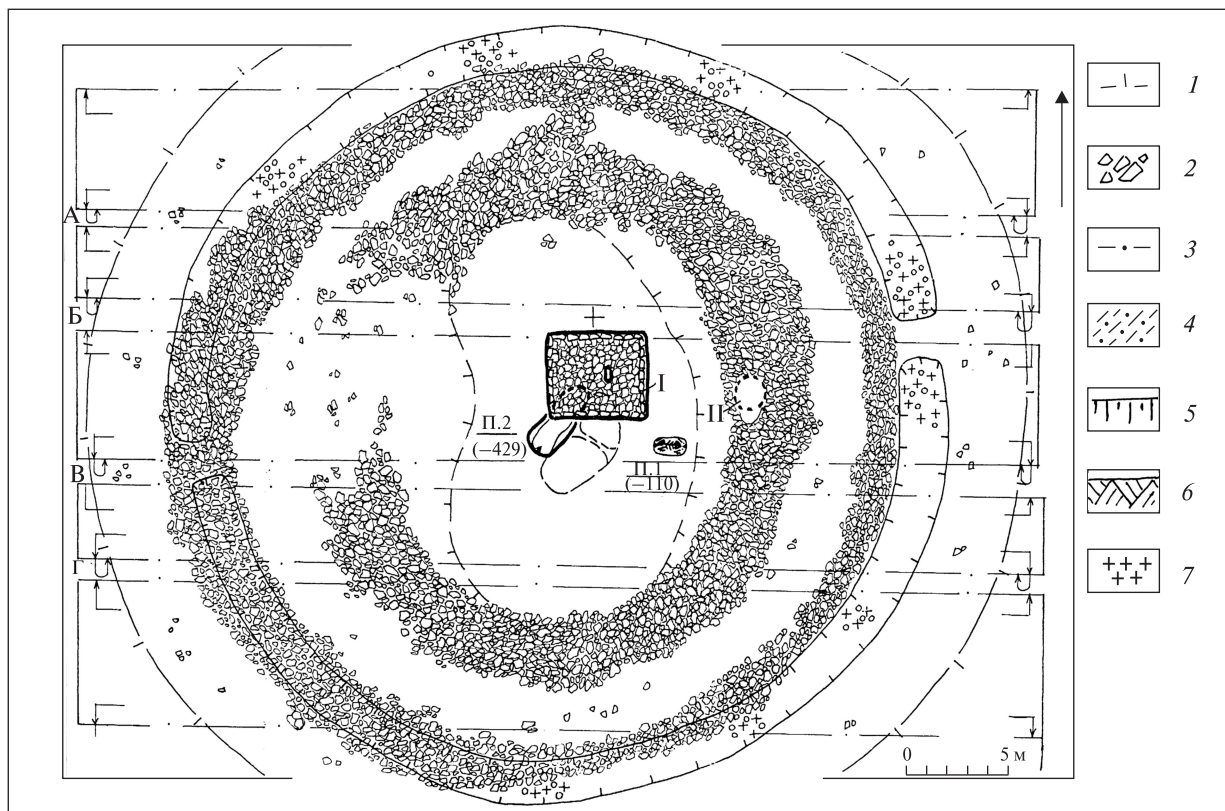


Рис. 1. Мала Лепетиха. Курган 8, план: I — половецьке святилище; II — скупчення предметів спорядження коня в кrepidі; III — поховання; А—Г — бровки (А — північна, Б — центральна, В — перша південна, Г — друга південна). Умовні позначки: 1 — межі насипу кургану, 2 — камені, 3 — межі бровки, 4 — материковий викид, 5 — похований чорнозем, 6 — материковий суглинок, 7 — кістки

нець розплющений та зігнутий під прямим кутом, інший, округлий у перетині, розширюється до основи. В центрі, де його охоплювала зовнішня петля вудил, помітні сліди стерпості. Характер останньої дозволяє констатувати, що псалії були розташовані зігнутими кінцями вбік від морди коня. Аналогії вказаним предметам з Середнього Подніпров'я — кургани 400 й 401 біля Журовки в Потясминні (Петренко 1967, табл. 26, 18, 20) і 13 Перещепинського могильника в Більську в Поворсклі (Мурзин и др. 1999, рис. 10, 2) — дозволяють упевнено датувати їх V ст. до н. е.

2. Бронзова пряжка у вигляді кільця діаметром 6,0—7,0 см, перетин стінки 1,0 см (рис. 3, 5; 4, 6). Подібний тип пряжок один з найчисленніших серед таких знахідок, що побутували тривалий час: від келермеської доби до кінця скіфського періоду (Могилов 2008, с. 63—64).

3. Частина залізного кільця діаметром 3,0 см (рис. 3, 7). Залізні округлі пряжки так само були одними з найпоширеніших із вказаних виробів і побутували теж довго: середина VII—IV ст. до н. е. (Могилов 2008, с. 62).

Ще один фрагмент, вірогідно, походить від залізного дводірчастого псалія з прямим кін-

цем (рис. 3, 8). Такий різновид псаліїв часто трапляється в курганах Степу та Лісостепу Північного Причорномор'я, на Північному Кавказі в середньо- та пізньоскіфський часи (Могилов 2008, с. 39).

Загалом комплекс вузди в кrepidі слід відносити до V ст. до н. е.

Поховання 1 (кінське) розташовувалося на схід від центральної могили (рис. 5, 1). Прямокутна в плані яма 1,70 × 0,65 м орієнтована по лінії захід—схід. Глибина 1,1 м. Кістяк коня лежав на животі з підігнутими ногами головою на захід — до центральної могили. На черепі зафіксовані деталі вуздечки (1, 2).

1. Бронзовий нашічник у вигляді стилізованого зображення задніх ніг тварини родини котячих мав розміри 8,0 × 3,5 см. На звороті — поперечна петля для ремня (рис. 3, 2; 4, 7). Декілька схожих блях відомі зі степової зони Північного Причорномор'я: Первوماївка I, курган 4, поховання 1 (Евдокимов, Фридман 1991, рис. 3, 3), Танкове, курган 15, поховання 2 (Щепинский, Черепанова 1969, рис. 91, 12), а також Тузлинський некрополь (Scythian Art 1999, pl. 277) і фонди Національного музею історії України (Могилов, Діденко 2006, рис. 1,

3, 4). Ясніше зрозуміти переданий на цих виробках образ дають змогу менше стилізовані бляхи, знайдені в кургані 66 біля Бобринці (Бобринський 1901, фиг. 68), околицях Керчі (Марченко 1962, рис. 18, б). За найближчими аналогіями, предмети можна датувати V ст. до н. е.

2. Бронзовий дзьобоподібний нахрапник (рис. 3, 1; 4, 8) завдовжки 6,5 см і заввишки 3,0 см. Не виключено, що поперечний отвір в основі для ремня водночас символізував і око. Загальний образ тоді можна було б трактувати як голову хижого птаха. В цілому в пам'ятках V—IV ст. до н. е. нахрапники з головою хижого птаха численно значно переважають дзьобоподібні (Могилов 2008, с. 89—90).

Отже, кінське поховання, як і вузду з крєпиди, в синхронності яких немає підстав сумніватися, слід датувати V ст. до н. е.

Поховання 2 (рис. 5, 2) знаходилося в центрі кургану. Материковий викид з могили лежав овальним сукупченням 18,0 × 12,0 м. Прямокутна в плані вхідна яма 2,7 × 1,6 м була орієнтована за лінією північний схід—південний захід. На глибині 3,25 м вздовж західної стіни зафіксована сходинка завширшки 0,3 м. Ниж-

че неї дно ями похило спускалося до входу в підбій, розташований під південно-східною стіною. Перед входом знаходилася ще одна сходинка завширшки 0,6 м і заввишки 0,2 м. Овальний у плані підбій, 5,2 × 2,2 м, викопаний паралельно вхідній ямі, складався з двох відділень, розмежованих підвищенням заввишки 0,15 м і завширшки 0,20 м. Північно-східний відділ овальний у плані, 2,0 × 2,4 м. Висота 1,2 м, дно на глибині 4,2 м. В північно-західній та східній частинах виявлені дві ямисхованки. Південно-західний відділ прямокутний у плані, 3,1 × 2,4 м за висоти 1,6 м. Дно на 0,1 м нижче за дно першого відділу. Поховання було пограбоване через вхідну яму ще до побудови половецького святилища, що перекривало її. В поховальній камері виявлено лише фрагменти залізного панциря.

Курган 8 являє собою одночасний комплекс, в якому похований воїн супроводжувався захороненням коня та додатковим уміщенням вузди в насип. Це ще одна з небагатьох пам'яток середньоскіфського часу, виявлених у степу Північного Причорномор'я. Як відомо, абсолютна більшість поховань звідси відносять-

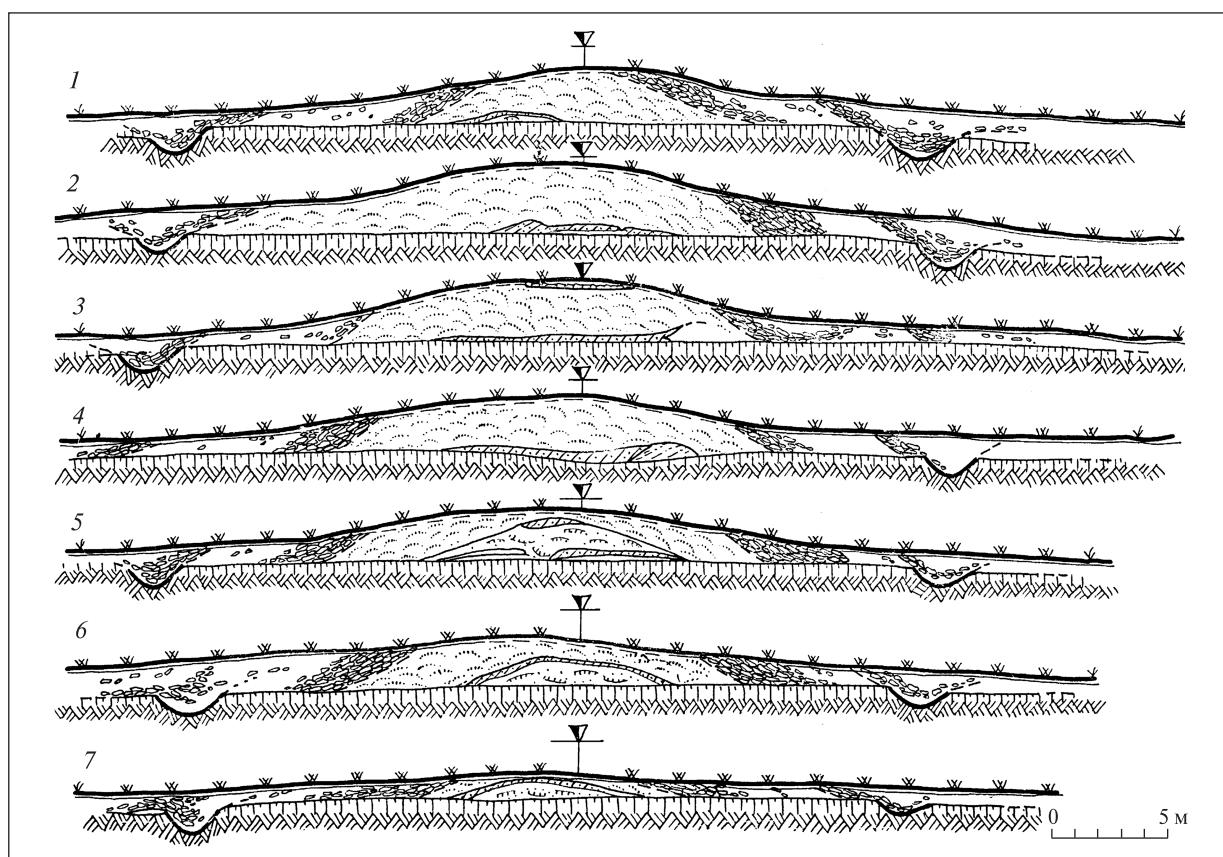


Рис. 2. Мала Лепетиха. Курган 8, профілі бровок: 1 — південний бік північної бровки; 2 — північний бік центральної бровки; 3 — південний бік центральної бровки; 4 — північний бік першої південної бровки; 5 — південний бік першої південної бровки; 6 — північний бік другої південної бровки; 7 — південний бік другої південної бровки

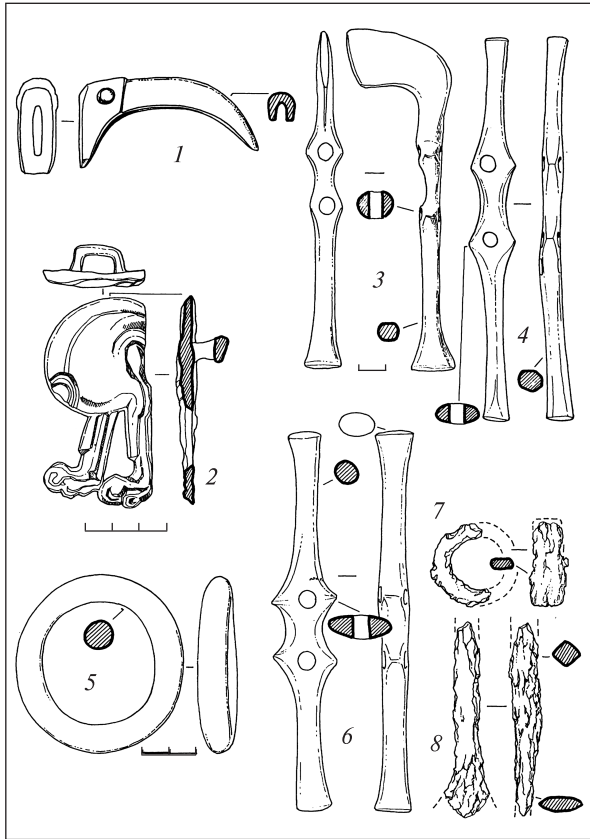


Рис. 3. Мала Лепетиха. Деталі спорядження коня з кургану 8: 1, 2 — поховання 1; 3—8 — скупчення в крєпіді (1—6 — бронза; 7, 8 — залізо)

ся до IV ст. до н. е., могили ж VII—V ст. до н. е. порівняно нечисленні (Черненко и др. 1986, с. 345). За класифікацією В.С. Ольховського, катакомба з цього кургану відноситься до типу I, варіант 1. За даними вченого, катакомби у скіфів з'явилися не пізніше першої половини VI ст. до н. е., і для VI—V ст. до н. е. перший

тип відзначений як єдиний (Ольховский 1977, с. 109, 124, рис. 2; 1991, с. 27, 34, 35). На відміну від більшості таких поховань, впуштених у кургани доби бронзи, подане тут основне.

Курган цікавий і наявністю супровідного кінського поховання. Загнуздана тварина покладена головою до камери господаря, який у будь-який момент міг би скористатися вірним слугою. Не обмежившись цим, співплемінники поклали декілька вуздечних наборів серед каменів крєпіді. Вони, очевидно, призначалися на випадок, коли небіжчику в потойбічному світі вдалося б заволодіти незагнузданими кінськими (виловити з диких табунів чи захопити зі свійських). Спорядження в таких ситуаціях було би вже наготові.

Як відомо, І.В. Яценко, розглянувши степові комплекси ранньоскіфського та середньоскіфського часів, констатувала відсутність на той час кінських поховань в окремих могилах (Яценко 1959, с. 71). Не погодився з нею В.Ю. Мурзін, що навів низку таких захоронень (Мурзін 1982, с. 54; 1984 с. 55). Дійсно, окремі кінські поховання відомі для того часу. Окрім названих В.Ю. Мурзіним комплексів з I Завадської та IV Іспанової могил (Мозолевский 1980, с. 89—96, 144, 145), курганів еллінізованої знаті в Німфеї (Силантьєва 1959, с. 71, 83, 86, 87) та V Ак-Бурунського (Яковенко 1974, с. 62), слід вказати курган 13 біля Великої Знам'янки, де тулуб коня знизу підтримувався дерев'яним кілком, що перегукується з описом Геродота (Болтрик, Фиалко 2005, с. 21); Близнюк 2, в якому виявлено три окремі кінські могили (Ромашко, Скорый 2009, рис. 6; 8); кургани 11 неподалік Якимівки (Болтрик, Фиалко 2010, с. 111—113, рис. 2; 9А) та 1

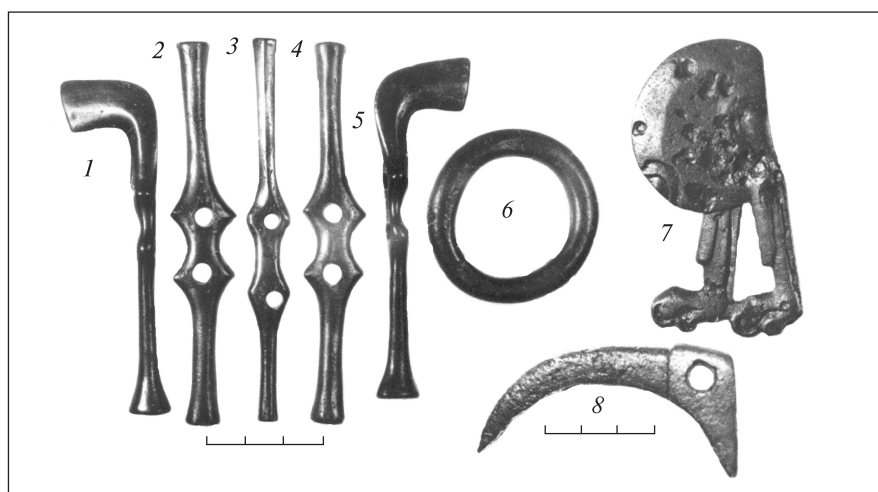


Рис. 4. Мала Лепетиха. Бронзові предмети спорядження коня з кургану 8: 1—6 — скупчення в крєпіді; 7, 8 — поховання 1

у Червоному Яру (Гудкова 1978, с. 188—189). Сюди ж варто додати окреме кінське поховання В 15 з некрополя Німфея (Соколова, Павличенко, Каспаров 1999, с. 332—337). До V ст. до н. е. деякі дослідники відносять і кінську могилу (поховання 13) у кургані 1 поблизу Арциза, яку пов'язують з похованням скіфського воїна (Алексеева, Охотников, Редина 1997, с. 51—55). Однак варто зауважити, що вузничі предмети з цього комплексу мають аналогії не лише в середньоскіфських матеріалах, а й серед деталей обладунку коня IV ст. до н. е.

У середньоскіфську добу в Степовому Причорномор'ї коня ховали і в одній з небіжчиком могили: кургани 9 у Никольському (Агульников, Сава 2004, с. 96—100), 11 групи Підгородне V (Ковалева, Мухопад 1979, с. 112), 15, поховання 2 по-

близу Танкового (Щепинский, Черепанова 1969, с. 231—232), неподалік Медеро — на межі з Лісостепом (Бокий 1974, с. 264). Нещодавно до таких зараховано й курган 29 на Гаймановому полі (Соколова, Павличенко, Каспаров 1995, с. 338), раніше розглянутий В.А. Іллінською серед інших пам'яток IV ст. до н. е. (Ильинская 1973, с. 53—55). Наконечники стріл із вказаного комплексу (Тереножкин, Ильинская, Мозолевский 1977, с. 186—190) звичні для IV ст. до н. е., хоча трапляються і наприкінці V ст. до н. е. Бронзові та залізні кільця відомі протягом усього скіфського часу. Бронзові бляхи у вигляді стилізованої лапи хижака родини котячих характерні для другої половини (вірогідно, ближче до кінця) V—IV ст. до н. е. Серединою V—IV ст. до н. е. датуються нахрапники з головою хижого птаха. Зрізанокопич-

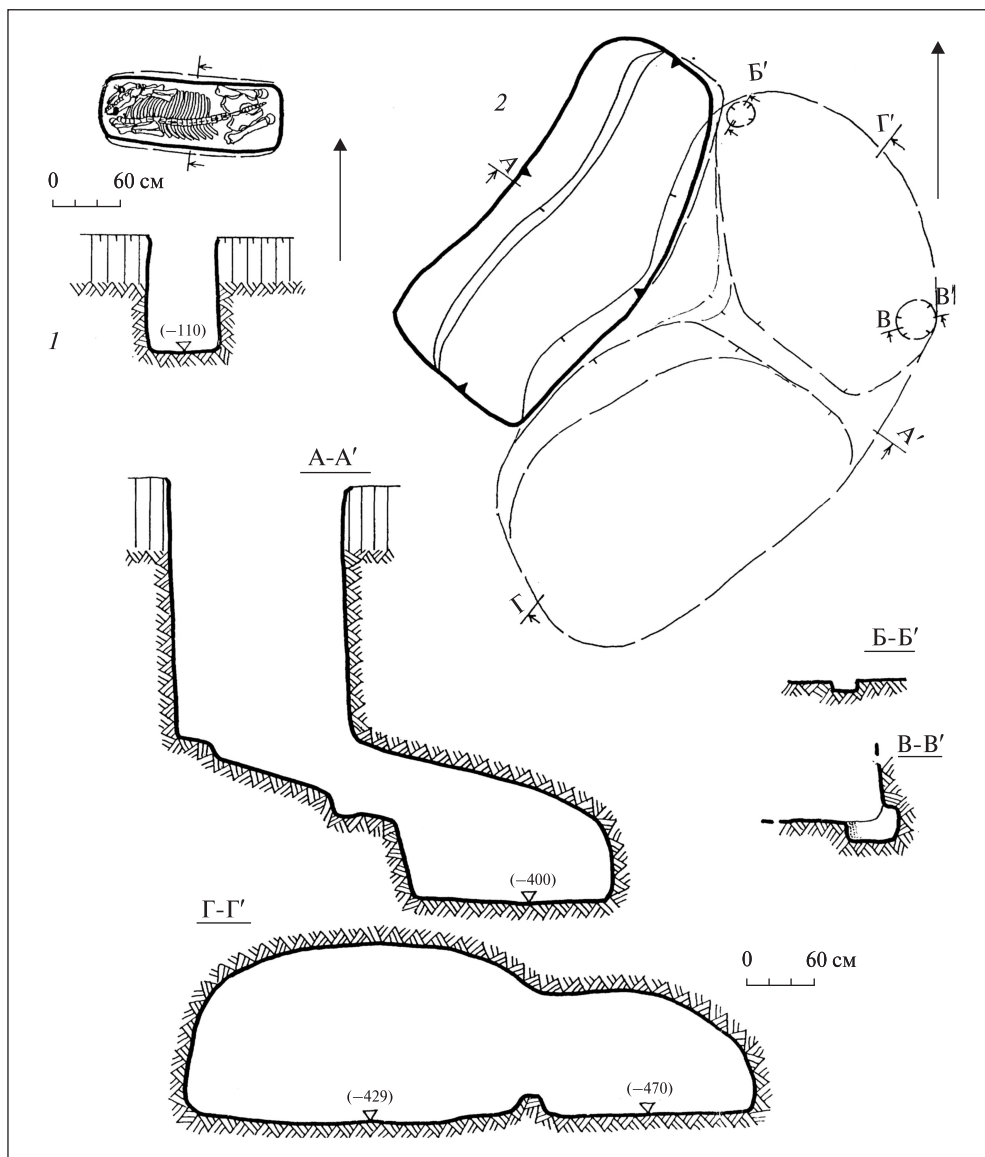


Рис. 5. Мала Лепетиха. Курган 8: 1 — поховання 1; 2 — поховання 2

ні ворварки широкі пропорції з'являються в середньоскіфський, а найбільше поширюються в пізньоскіфський час. А ось підвіски у вигляді замочків дійсно найбільше характерні саме для середньоскіфської доби (Могилов 2008, с. 53, 62—64, 76, 77, 89, 90). Таким чином, схоже, що цей курган є порубіжною пам'яткою кінця середньоскіфської — початку пізньоскіфської доби.

Привертає увагу й вузька щілиноподібна форма кінської ями в кургані 8 біля Малої Лепетихи. Складається враження, що часом тварин ледве втискували туди. Такий тип кінських могил найчисленніший у степових комплексах (Болтрик, Фиалко 2005, с. 19—20). Серед пам'яток V ст. до н. е. цього регіону таку форму мали могили у Великознам'янському, 11-у Якимівському курганах, у IV Іспановій та одна з двох у I Завадській Могилах. Широко відомі вони й у IV ст. до н. е., приміром в Страшній Могилі (Тереножкин і др. 1973, с. 136), Соболевій Могилі (Мозолевский, Полин 2005, рис. 106), курганах 6 неподалік Дніпрорудного та 2 у Великій Білозерці (Кузнецова, Кузнецов 2005, с. 318, 331, рис. 3; 5) та ін.

Знаковим є й розташування коня головою в бік могили господаря. Це звичне явище для пам'яток півдня України простежене в згаданих середньоскіфських комплексах із Близнюка 2, Якимівки, Червоного Яру, I Завадської Могили. Кістяк коня в IV Іспановій Могилі порушений, але довгою віссю могила орієнтована так, що тварина могла лежати головою до усипальниці господаря. Ще численнішими такі комплекси стають у IV ст. до н. е. Окрім згаданих Дніпроруднівського та Великобілозерського курганів, Страшної та Соболевої Могили, слід назвати кургани Перший Лемешів (ОАК 1914, рис. 3), 10 поряд із Чкаловим (Нечитайло, Бунятян 1984, с. 18, рис. 7, 10), Водяну Могилу (Мозолевский, Полин 2005, рис. 4; 16), IV/2 могильника Беш-Оба (Колтухов 2007, с. 318, рис. 3), Восьмий П'ятибратній (Шилов 1961, с. 161, рис. 2, 3), 4 в уроч. Носаки поблизу Балок (Бидзиля і др. 1977, с. 95—100, рис. 4; 14) та ін. Все було зроблено так, щоб і в поховальному ритуалі зафіксувати міцний зв'язок коня та вершника, які, щоб вижити в бою, мали бути єдиним цілим.

Агульников С., Сава Е. Исследования курганов на Левобережье Днестра. — Кишинэу, 2004.

Алексеева И. Л., Охотников С. Б., Редина Е. Ф. Скифское погребение у г. Арциз // Чобручский археологический комплекс и вопросы взаимовлияния античной и варварской культур (IV в. до н. э. — IV в. н. э.). — Тирасполь, 1997. — С. 48—55.

Бидзиля В. И., Болтрик Ю. В., Мозолевский Б. Н., Савовский И. П. Курганный могильник в урочище Носаки // Курганные могильники Рясные Могилы и Носаки. — К., 1977. — С. 61—158.

Бобринский А. А. Курганы и случайные археологические находки близ местечка Смелы. — СПб., 1901. — Т. III.

Бокий Н. М. Скифский курган у с. Медерова // СА. — 1974. — № 4. — С. 262—271.

Болтрик Ю. В., Фиалко Е. Е. Роль коня в погребальной традиции скифов // Актуальные проблемы археологии, истории и культуры. Сб. науч. трудов к юбилею профессора Т. Н. Троицкой. — Новосибирск, 2005. — Т. 2. — С. 13—36.

Болтрик Ю. В., Фиалко Е. Е. Скифский курган с ранней уздой из Северо-Западного Причерноморья // Боспорские исследования. — 2010. — XXIII. — С. 104—122.

Гудкова А. В. Раскопки курганов у с. Червоный Яр на Нижнем Подунавье // Археологические исследования Северо-Западного Причерноморья. — К., 1978. — С. 182—193.

Евдокимов Г. Л., Фридман М. И. Курганы скифского времени у с. Первомаевка на Херсонщине // Курганы Степной Скифии. — К., 1991. — С. 72—97.

Ильинская В. А. Скифская узда IV в. до н. э. // Скифские древности. — К., 1973. — С. 42—63.

Ковалева И. Ф., Мухомад С. Е. Скифские памятники Орельско-Самарского междуречья // Курганные древности Степного Поднепровья III—I тыс. до н. э. — Днепропетровск, 1979. — 3. — С. 111—123.

Колтухов С. Г. Основное погребение кургана Беш-Оба IV/2 // Древняя Таврика. — Симферополь, 2007. — С. 193—206.

Кузнецова Т. М., Кузнецов С. В. Курганы скифского времени у пос. Днепрорудный и Большая Белозерка (краткий очерк) // Древности Евразии от средней бронзы до средневековья. — М., 2005. — С. 317—332.

Латышев В. В. Раскопки Н. И. Веселовского в 1916 и 1917 гг. // СГАИМК. — 1926. — 1. — С. 199—206.

Марченко И. Д. Литейная форма конца VI в. до н. э. из Пантикапея // КСИА АН СССР. — 1962. — 89. — С. 51—53.

Могилов О. Д. Спорядження коня скіфської доби у Лісостепу Східної Європи. — К.; Кам'янець-Подільський, 2008.

Могилов О. Д., Діденко С. В. Деякі предмети вузди V ст. до н. е. з зібрань Національного музею історії України // Музейні читання. Мат.-ли наук. конф. «Ювелірне мистецтво — погляд крізь віки». — К., 2006. — С. 82—83.

Мозолевский Б. Н. Скифские курганы в окрестностях г. Орджоникидзе на Днепропетровщине (раскопки 1972—1975 гг.) // Скифия и Кавказ. — К., 1980. — С. 70—155.

Мозолевский Б. Н., Полин С. В. Курганы скифского Герроса IV в. до н. э. (Бабина, Водяна и Соболева Могила). — К., 2005.

- Мурзин В.Ю. Погребальный обряд степных скифов в VII—V вв. до н. э. // Древности Степной Скифии. — К., 1982. — С. 47—64.
- Мурзин В.Ю. Скифская архаика Северного Причерноморья. — К., 1984.
- Мурзин В.Ю., Ролле Р., Херц В., Махортых С.В., Белозор В.П. Исследования совместной Украинско-Немецкой археологической экспедиции в 1998 г. — К., 1999.
- Нечитайло А.Л., Бунятян Е.П. Курганная группа близ с. Чкалово // Курганы степного Крыма. — К., 1984. — С. 6—40. ОАК за 1911 г. — Петроград, 1914.
- ОАК за 1913—1915 гг. — Петроград, 1918.
- Ольховский В.С. Скифские катакомбы в Северном Причерноморье // СА. — 1977. — № 4. — С. 108—128.
- Ольховский В.С. Погребально-поминальная обрядность населения Степной Скифии (VII—III вв. до н. э.). — М., 1991.
- Петренко В.Г. Правобережье Среднего Приднепровья в V—III вв. до н. э. — М., 1967 (САИ. — Вып. Д 1—4).
- Ромашко В.А., Скорый С.А. Близнец-2: скифский аристократический курган в Днепровском Правобережном Надпорожье. — Дніпропетровськ, 2009.
- Силантьева Л.Ф. Некрополь Нимфея // МИА. — 1959. — 69. — С. 5—107.
- Соколова О.Ю., Павличенко Н.А., Каспаров А.К. Новые находки на территории Нимфейского некрополя // Нурербогус. — 1999. — 5. — С. 326—339.
- Тереножкин А.И., Ильинская В.А., Мозолевский Б.Н. Скифский могильник Гайманово Поле (раскопки 1968 г.) // Скифы и сарматы. — К., 1977. — С. 152—199.
- Тереножкин А.И., Ильинская В.А., Черненко Е.В., Мозолевский Б.Н. Скифские курганы Никопольщины // Скифские древности. — К., 1973. — С. 113—186.
- Черненко Е.В., Бессонова С.С., Болтрик Ю.В., Полин С.В., Скорый С.А., Бокий Н.М., Гребенников Ю.С. Скифские погребальные памятники степей Северного Причерноморья. — К., 1986.
- Шилов В.П. Раскопки Елизаветовского могильника в 1959 г. // СА. — 1961. — № 1. — С. 150—168.
- Щепинский А.А., Черепанова Е.Н. Северное Присивашье в V—I тысячелетиях до нашей эры. — Симферополь, 1969.
- Яковенко Е.В. Скифы Східного Криму в V—III ст. до н. е. — К., 1974.
- Яценко И.В. Скифия VII—V вв. до н. э. — М., 1959.
- Scythian Art.* — Leningrad, 1999.

Надійшла 15.06.2010

Г.Л. Евдокимов, Н.М. Данилко, А.Д. Моголов

СКИФСКИЙ КУРГАН С ПОГРЕБЕНИЕМ КОНЯ НА ХЕРСОНЩИНЕ

Конь занимал важнейшее место в жизни скифов Северного Причерноморья, поэтому вполне объяснимы случаи его погребения вместе с хозяином. В степном регионе такие комплексы относятся в основном к IV в. до н. э., в то время, как более ранние могилы раннескифского и среднескифского времени расположены в основном на Северном Кавказе и в Днепровской Лесостепи. Поэтому каждое новое их открытие в Степной Скифии вызывает неизменный интерес ученых. Таким является курган 8 у с. Малая Лепетиха на Херсонщине, в Левобережье Нижнего Днепра, исследованный в 1992 г. Краснознаменной экспедицией Института археологии под руководством Г.Л. Евдокимова. Курган высотой 2,8 м и диаметром 45,0 м был окружен двойной крепидой и кольцевым рвом. Он содержал могилу скифа в сопровождении коня, а также дополнительно положенные в насыпи предметы узды. Центральное погребение воина в катакомбе было ограблено. Уцелели гробница взнузданного коня в узкой яме на восток от центральной могилы, ориентированного головой к ней, а также комплекс узды в крепиде. Курган относится к V в. до н. э.

H.L. Yevdokymov, N.M. Danylko, O.D. Mohylov

SCYTHIAN BARROW WITH A HORSE BURIAL IN KHERSON REGION

The horse occupied the most important place in the life of the Scythians of the north coast of the Black Sea, therefore cases of its burial together with its owner are quite explainable. Such complexes in the steppe region belong mainly to the 4th c. BC, while the earlier graves of the Early and the Middle Scythian period are situated mainly in the North Caucasus and in the Dnipro River forest-steppe region. Therefore each new discovery of them in Steppe Scythia draws an unfailing interest of the scholars. Such is the barrow 8 near Mala Lepetykha village in Kherson region in the Dnipro River left bank lower region studied in 1992 by Krasnoznamyanska Expedition of the Institute of Archaeology headed by H.L. Yevdokymov. The barrow, 2,8 m high and 45,0 m in diameter was surrounded by a double revetment and a circular ditch. There was a grave of a Scythian with a horse, and also bridle elements additionally put in the mound. The central warrior's grave in the catacomb was robbed. The tomb of a harnessed horse in a narrow pit to the east from the central grave with its head to this grave survived, as well as a harness set in a revetment. The barrow is referred to the 5th c. BC.