

## ПРОБЛЕМИ ТА ПЕРСПЕКТИВИ РОЗВИТКУ РЕКРЕАЦІЙНО-ТУРИСТИЧНОЇ ДІЯЛЬНОСТІ В ПІВДЕННИХ РАЙОНАХ ОДЕСЬКОЇ ОБЛАСТІ

*Воробйова О. А.*

---

*В статті наведено результати аналізу сучасного стану природних і культурно-історичних рекреаційно-туристичних ресурсів південних районів Одеської області, а також аналізу стану матеріально-технічної бази рекреаційно-туристичної сфери в зазначених районах. В роботі розглянуто існуючі негативні тенденції функціонування рекреаційно-туристичної сфери та виокремлено шляхи вирішення проблем розвитку рекреаційно-туристичної діяльності в регіоні.*

**Вступ.** Згідно із Законом України «Про туризм», «держава проголошує туризм одним з пріоритетних напрямів розвитку економіки та культури і створює умови для туристичної діяльності» [1].

Визначити рекреаційно-туристичну та санаторно-курортну галузь одним із пріоритетів соціально-економічного розвитку Одеської області дозволили використання достатньо міцного рекреаційно-туристичного потенціалу щодо організації туристичних маршрутів, рекреаційних послуг, послуг лікування, медичної реабілітації та профілактики захворювань, а також постійно зростаючий попит зазначених послуг на внутрішньому і міжнародному ринку. Унікальні ландшафти, чудові краєвиди, заповідники, мінеральні води, грязеві джерела створюють усі передумови для формування в області високо розвинутого індустріального рекреаційно-туристичного комплексу.

Особливість економіко-географічного розташування, розвинута транспортна мережа, благодатні природно-кліматичні умови, наявність пам'яток природи, архітектури, історії та культури, цілющих грязей та джерел мінеральних вод створюють сприятливі передумови для формування в Одеській області, і особливо в її південних районах (Арцизький, Білгород-Дністровський, Болградський, Ізмаїльський, Кілійський, Ренійський, Саратський, Тарутинський, Татарбунарський) високорентабельної рекреаційно-туристичної галузі.

Але, разом з тим, аналіз досліджень і публікацій останніх років показує, що рекреаційно-туристичне господарство південних районів Одеської області в його сучасному стані не є задовільним для розвитку в цьому регіоні потужної рекреаційно-туристичної індустрії. Деякі вчені пояснюють це тим, що рекреаційно-туристичний потенціал регіону

використовується лише на 50% від його реальних можливостей. Інші роблять акцент на тому, що для розвитку рекреації та туризму в цілому в області використовується менше 10% території, де рекреаційно-туристичні ресурси доступні, високо аттрактивні та в міру комфортні. При цьому вони частково виснажені (як, наприклад, грязі лиманів) або навіть забруднені. А екологічно чисті рекреаційно-туристичні ресурси Одеської області взагалі не такі вже й великі. І розміщені вони головним чином у Одеській, Татарбунарській, Б.-Дністровській рекреаційно-туристичних зонах.

Разом з тим, слід зазначити, що, на наш погляд, дослідженню рекреаційно-туристичного потенціалу південних районів Одеської області, обґрунтуванню перспектив розвитку тут міцної рекреаційно-туристичної індустрії, пошуку шляхів вирішення існуючих проблем розвитку рекреаційно-туристичної діяльності в дослідженнях приділяється не достатньо уваги.

Тому задля ліквідації цього значного, як ми вважаємо, прорахунку, в статті поставлено за мету обґрунтувати перспективи розвитку рекреаційно-туристичної діяльності в південних районах Одеської області. Для досягнення зазначеної мети слід вирішити такі завдання, як: провести аналіз сучасного стану природних і культурно-історичних рекреаційно-туристичних ресурсів та стану матеріально-технічної бази рекреаційно-туристичної сфери в зазначених районах; розглянути негативні тенденції функціонування рекреаційно-туристичної сфери та виокремити шляхи вирішення проблем розвитку рекреаційно-туристичної діяльності в регіоні.

У відповідності до поставлених завдань, проведено структурування даної роботи.

**Результати дослідження. Аналіз сучасного стану природних і культурно-історичних рекреаційно-туристичних ресурсів в південних районах Одеської області.**

Найбільш перспективними для розвитку рекреаційно-туристичної діяльності районами Одеської області є прибережні: Білгород-Дністровський, Кілійський, Ізмаїльський, Ренійський та Татарбунарський. Найбільш привабливими рекреаційно-туристичними об'єктами цих районів є: Дністровські плавні, дельта Дунаю, о. Зміїний, Шаболатський лиман, озера Ялпуг, Катлабух, Кугурлуй, Китай, Кагул, Картал, Саф'яни, регіональний ландшафтний парк «Ізмаїльські острови», Будацька коса, а також морське узбережжя значної протяжності (біля 50 км).

Щодо розвитку рекреаційно-туристичної діяльності в Тарутинському, Саратському, Арцизькому та Болградському районах, то природні рекреаційно-туристичні ресурси тут не дають змоги розвивати лікувально-оздоровчий та пляжний туризм. Але наявні в цих районах історико-архітектурні пам'ятки дають змогу поставити акцент на

розвиток культурно-пізнавального та сільського (зеленого) туризму.

Рекреаційно-туристичну атрактивність регіону для відвідувачів, окрім природних передумов (водні об'єкти, клімат, мальовничі краєвиди, розмаїття флори і фауни і т.п.), складають і наявні на його території об'єкти.

І в першу чергу, на наш погляд, до них відносяться території та зони природно-заповідного фонду (ПЗФ). Відзначимо, що рекреацією на природно-заповідних територіях та об'єктах вважається відтворення у вільний час витрачених у процесі життєдіяльності (трудової, навчальної, побутової) розумових, духовних і фізичних сил людини, що здійснюється шляхом загальнооздоровчого, культурно-розважального і пізнавального відпочинку, туризму, санаторно-курортного лікування, любительського та спортивного рибальства і полювання, фізичної культури і спорту.

Рекреаційна діяльність на територіях установ, інших територіях та об'єктах ПЗФ полягає в задоволенні попиту населення в оздоровленні та відпочинку, туризмі, санаторно-курортному лікуванні, любительському та спортивному рибальстві і полюванні тощо. Вона організовується спеціальними підрозділами адміністрацій установ, власниками чи користувачами територій та об'єктів природно-заповідного фонду, що беруть на себе відповідальність за їх охорону та збереження, а також іншими підприємствами, установами, організаціями та громадянами на підставі угод про рекреаційну діяльність з адміністраціями установ, власниками чи користувачами територій та об'єктів ПЗФ.

При цьому однією з основних задач є обґрунтування і встановлення допустимих антропогенних (рекреаційних) навантажень на території та об'єкти ПЗФ, яке здійснюється установами ПЗФ, підприємствами, установами та організаціями, у підпорядкуванні яких перебувають ці території та об'єкти.

Серед найбільш значущих об'єктів ПЗФ на території розглядуваних районів є Дунайський біосферний заповідник та регіональний ландшафтний парк «Ізмаїльські острови». Крім того, тут налічується 9 заказників (серед яких 6 ландшафтних, 2 – ботанічних і 1 – ентомологічний), 6 пам'ятників природи та 4 парки-пам'ятки садово-паркового мистецтва. Ці природно-заповідні території можуть стати досить потужною базою для розвитку рекреації та туризму в розглядуваних районах Одеської області.

Крім того, в розглядуваних районах наявна велика кількість історико-культурних об'єктів, що також є передумовою розвитку тут рекреаційно-туристичної діяльності:

1) Пам'ятки історії та археології: пам'ятники воїнам-односельцям та братські могили загиблих воїнів Великої Вітчизняної війни в селах; Курган «Попова могила» (Черняхівська культура III-IV ст. до н.е.) в с.Біленьке Білгород-Дністровського району; 40 пам'яток сакральної

архітектури (з яких 3 – національного значення) у Болградському районі; 22 пам'ятника історії (серед яких два пам'ятника мирового значення – «Меридіан» і «Трубаївський курган») у Ізмаїльському районі; пам'ятник, встановлений в 1880 році з приводу переходу російської армії через Дунай у Ренійському районі та ін.

2) Історичні культові споруди: Свято-Михайлівська церква в с.Крутоярівка, Свято-Покровська церква в с.Старокозаче, Церква Дмитріївська в с.Петрівка, Свято-Миколаївська церква в с.Миколаївка, Церква Свято-Преображенська в с.Приморське, Свято-Покровська церква в с.Руська Іванівка, Свято-Миколаївська церква в с.Шабо, Церква Різдва Пресвятої Богородиці в с.Широке у Білгород-Дністровському районі; Церква Костянтина й Олени в селищі Суворове у Ізмаїльському районі; Свято-Вознесенській собор м. Рені, Свято-Михайлівська церква в с.Плавні, Церква в с.Котловина, Собор св.Ферапонта у с.Новосільське у Ренійському районі; 19 православних храмів Української православної церкви, Свято-Преображенський жіночий монастир Одеської єпархії та 23 християнські протестантські громади у Татарбунарському районі; 17 православних церков (з яких 7 церков і будинок німецької кірхи віднесені до пам'ятників архітектури) у Саратському районі та ін.

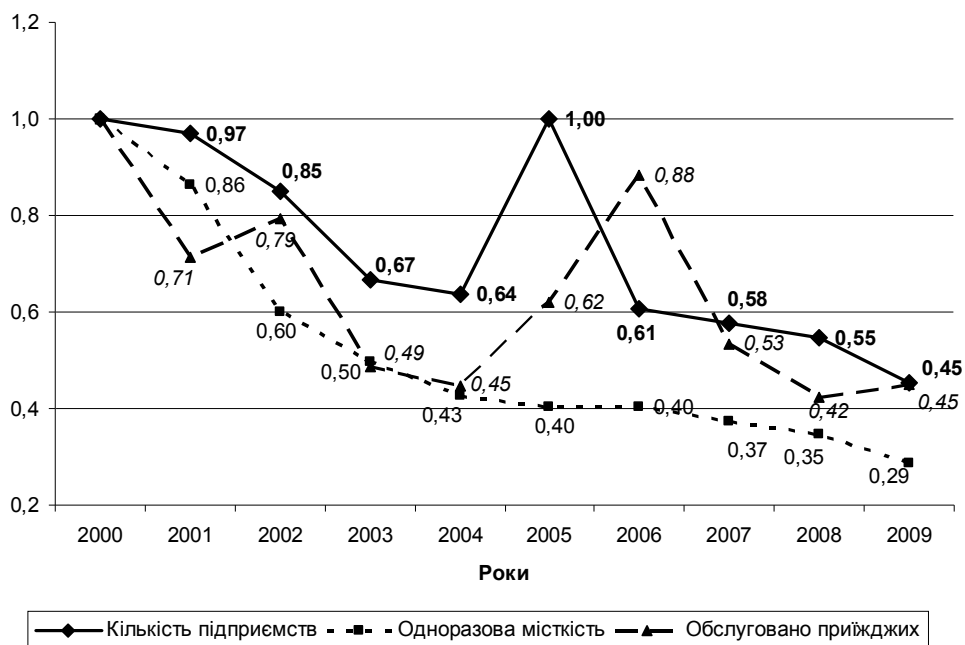
3) Музеї: музей О.В.Суворова, музей Придунав'я, музей «Діорама» у Ізмаїльському районі; районний історико-краєзнавчий музей (де також розміщена постійно діюча виставка 150 картин Одеського художника В.А.Шарапенка), музеї в селах Базар'янка, Гузлі, Глибоке, Приморське, Струмок Татарбунарського району; 5 музеїв у Тарутинському районі; 2 історико-краєзнавчих музея у Саратському районі; історико-краєзнавчий музей та діючі етнографічні кімнати у Арцизькому районі та ін.

4) Пам'ятки монументального мистецтва: пам'ятники видатним особам історії, мистецтва, літератури та ін.

5) Крім того, в розглядуваних районах знаходиться значна кількість закладів культури та мистецтва (239 закладів клубного типу, 278 бібліотек, 144 демонстратори фільмів і т.д.).

**Аналіз стану матеріально-технічної бази рекреаційно-туристичної сфери в південних районах Одеської області.** Отже, ми розглянули весь спектр природних умов та об'єктів, що можуть приваблювати в розглядувані райони потенційних рекреантів та туристів. Тепер перейдемо до розгляду наявних закладів для їх розміщення.

Стосовно готелів та інших місць для короткотермінового проживання (рис. 1), можна констатувати, що їх кількість в цілому в розглядуваному регіоні за 9 років зменшилася на 55%. Виключенням є тільки Білгород-Дністровський район, де кількість цих закладів збільшилася на 50%.



**Рис. 1. Показники діяльності закладів готельної сфери по відношенню до рівня 2000 року [2, 3]**

Зменшилася в цілому за регіоном і одноразова місткість готельних закладів – на 71%. Виключення – знов таки Білгород-Дністровський район, як один із найбільш туристично розвинутих в регіоні, із приростом в +18%.

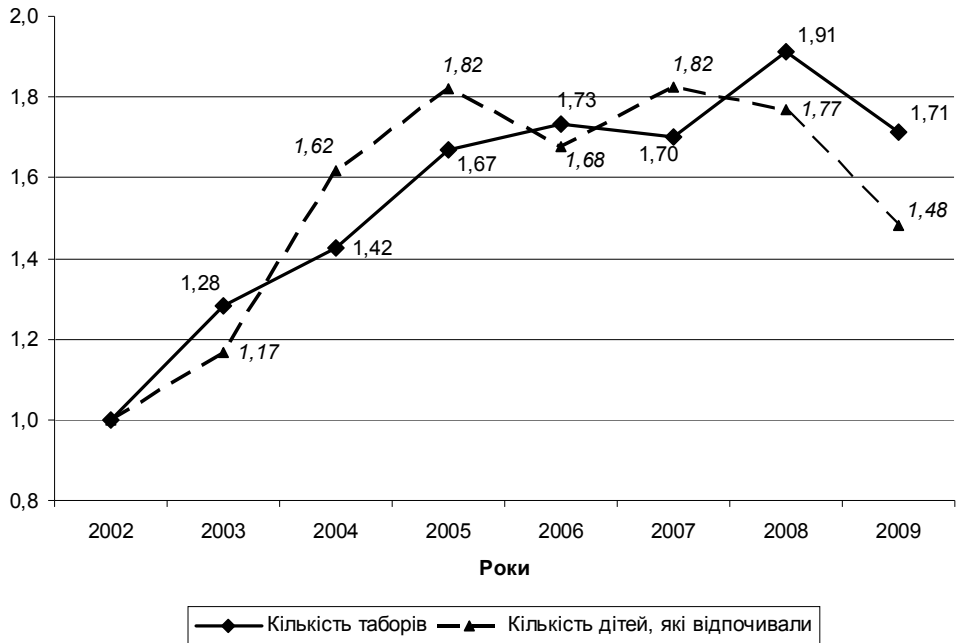
Кількість обслугованих приїжджих також зменшилася - на 55%.

Щодо діяльності дитячих оздоровчих закладів (рис. 2), можна відмітити, що їх кількість в цілому в розглядуваному регіоні збільшилася на 71%. Виключенням є лише Татарбунарський район, де кількість цих закладів зменшилася на 13%.

Кількість дітей, які відпочивали в дитячих оздоровчих таборах, в цілому за регіоном збільшилася за 7 років на 48%.

Стосовно наявності санаторно-курортних закладів в регіоні, що розглядається, є статистичні дані лише за трьома районами: Кілійським (табл.1), Татарбунарським (табл.2) та Білгород-Дністровським (рис.3).

При чому, в Кілійському та Татарбунарському районах санаторіїв та пансіонатів з лікуванням нема, а будинки та пансіонати відпочинку з'явилися лише з 2004 року (в Кілійському районі лише на 4 роки) з дуже обмеженою кількістю місць.



**Рис. 2. Показники діяльності дитячих оздоровчих таборів по відношенню до рівня 2002 року [3, 4]**

**Таблиця 1**

**Санаторно-курортні заклади Кілійського району**

Роки	2002	2003	2004	2005	2006	2007	2008	2009
Санаторії та пансіонати з лікуванням	-	-	-	-	-	-	-	-
У них місць	-	-	-	-	-	-	-	-
Будинки та пансіонати відпочинку	-	-	1	1	1	1	-	-
У них місць	-	-	153	173	175	210	-	-

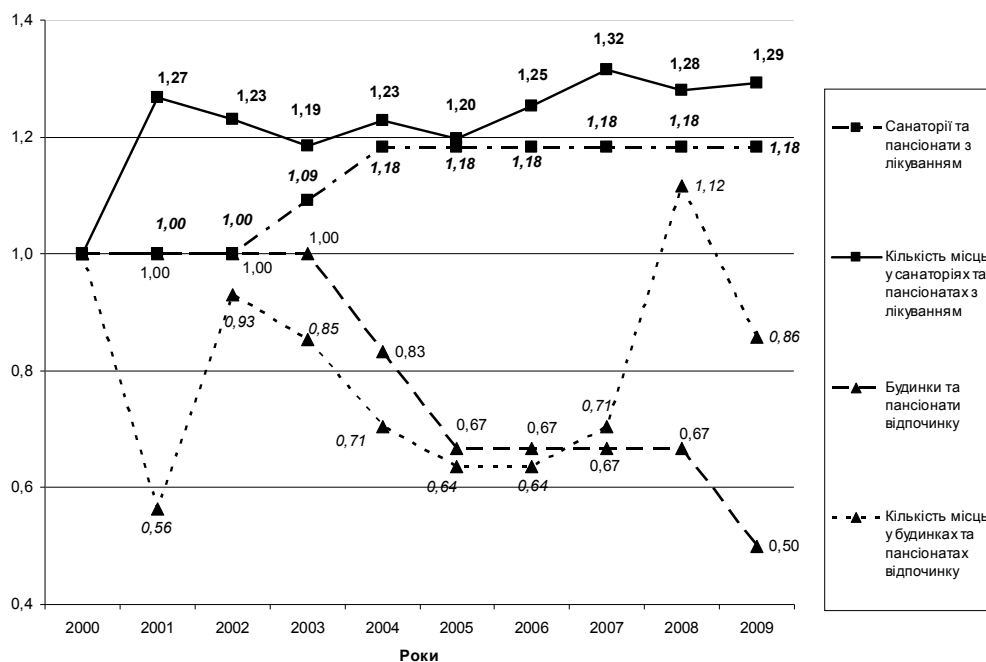
**Таблиця 2**

**Санаторно-курортні заклади Татарбунарського району**

Роки	2002	2003	2004	2005	2006	2007	2008	2009
Санаторії та пансіонати з лікуванням	-	-	-	-	-	-	-	-
У них місць	-	-	-	-	-	-	-	-
Будинки та пансіонати відпочинку	-	-	1	2	2	2	1	1
У них місць	-	-	220	300	230	230	200	180

Що ж до Білгород-Дністровського району, то з рисунку бачимо наочну тенденцію до збільшення кількості санаторіїв та пансіонатів з лікуванням та зменшення будинків та пансіонатів відпочинку.

Отже, узагальнюючи все вищенаведене, можна констатувати, що основними центрами розвитку рекреації та туризму на сьогоднішній день є Білгород-Дністровський, Ренійський та Ізмаїльський райони, а потенційно можуть стати також Кілійський та Татарбунарський. В інших чотирьох районах (Тарутинському, Саратському, Арцизькому та Болградському) перспективним є розвиток культурно-історичного та сільського туризму.



**Рис. 3. Показники розвитку санаторно-курортних закладів в Білгород-Дністровському районі по відношенню до рівня 2000 року [2, 3]**

*Негативні тенденції функціонування рекреаційно-туристичної сфери в південних районах Одеської області.* Таким чином, в розглядуваному районі є природні умови для розвитку рекреаційно-туристичного сектору, наявні відповідні об'єкти для відвідування рекреантами та туристами, а також є передумови для відбудовування матеріально-технічної бази цієї сфери. Але, поряд із цим, є і низка перешкод. Так, перш за все, до негативних ознак рекреаційно-туристичної та курортної галузі відносяться:

- відсутність чітких і стабільних механізмів економічного регулювання господарських відносин, економічних важелів і стимулів розвитку туристично-рекреаційної сфери, сприятливого інвестиційного клімату, в тому числі стимулюючого податкового законодавства;

- низький рівень соціальної інфраструктури загального призначення (транспортна інфраструктура, зв'язок, водозабезпечення, каналізація, громадське харчування, побутові послуги тощо);

- розвиток інформаційного і рекламного забезпечення туристичного бізнесу не відповідає світовим стандартам;

- відчутний дефіцит висококваліфікованих кадрів для туристично-рекреаційної індустрії;

- санітарно-екологічна ситуація в багатьох туристично-рекреаційних центрах досить напружена і потребує для свого покращання додаткових інвестицій [5].

Проведений аналіз сучасного економічного механізму регулювання рекреаційно-туристичної сфери дав можливість виявити ще деякі негативні тенденції його функціонування, а саме:

1) довготривалість процесу формування економічного механізму регулювання рекреаційно-туристичної сфери, що не відповідає еколого-економічним потребам розвитку національного господарства та гальмує розв'язання низки проблем, пов'язаних з переходом економіки на шлях сталого розвитку;

2) відставання розвитку економічного механізму регулювання від темпів і потреб руху рекреаційно-туристичної галузі;

3) відсутність комплексності та нерівномірності формування підсистем економічного механізму регулювання рекреаційно-туристичної сфери, що, безумовно, спричинює зниження вихідного «коефіцієнта корисної дії» цього механізму;

4) не забезпечення економічного механізму регулювання рекреаційно-туристичної сфери гнучким інструментарієм, який був би адекватним сучасним реаліям [6];

5) відсутність дієвих економічних механізмів фінансування розвитку рекреаційно-туристичної сфери (в нинішній системі економічного механізму регулювання фактично не функціонує механізм кредитування та не набули необхідного розвитку механізми субсидування рекреаційно-туристичної сфери).

Отже, на наш погляд, першочергового значення на сьогодні має вирішення проблеми вдосконалення економічного механізму підтримки та розвитку вітчизняного рекреаційно-туристичного комплексу. Адже, саме недосконалість цього механізму, процесів управління та регулювання викликає глибинні протиріччя між економічною діяльністю окремих груп суспільства, з одного боку, і природою - з іншого.



## ***Шляхи вирішення проблем розвитку рекреаційно-туристичної діяльності в південних районах Одеської області.***

Вирішення зазначених проблем є складною, але розв'язуваною задачею. Одним із шляхів досягнення цього нам вбачається створення на території південних районів Одеської області, що розглядається, спеціальної (вільної) економічної зони.

Так, унікальний природно-ресурсний потенціал України, наявна матеріально-технічна база лікування та відпочинку, доповнена необхідними засобами комунікації, незмінно високий попит на рекреаційні послуги зумовлюють потенційну вигідність функціонування туристсько-рекреаційних зон [7].

Туристсько-рекреаційні зони - вільні економічні зони, які створюються в регіонах, що мають багатий природний, рекреаційний та історико-культурний потенціал, з метою ефективного його використання і збереження, а також активізації підприємницької діяльності (в тому числі із залученням іноземних інвесторів) у сфері рекреаційно-туристичного бізнесу.

Основні цілі створення СЕЗ туристсько-рекреаційного типу:

- збільшення частки туристичного сектору й суміжних галузей у ВВП України й забезпечення за рахунок цього диверсифікованості економіки;
- стимулювання розвитку депресивних регіонів з низьким промисловим потенціалом;
- підвищення зайнятості населення (з урахуванням мультиплікативного ефекту, на 1 робоче місце в рекреаційно-туристичній сфері доводиться 2-3 робочі місця в суміжних галузях);
- поліпшення здоров'я і якості життя населення за рахунок росту доступності одержання громадянами України туристичних і санаторно-курортних послуг;
- ріст туристичних потоків (приблизно в 2,5-3 рази протягом 3-5 років);
- збереження навколишнього середовища, природних і культурних цінностей;
- розвиток інженерної, транспортної й соціальної інфраструктури.

Отже бачимо, що основні цілі створення СЕЗ туристично-рекреаційного типу саме і направлені на вирішення перелічених вище проблем рекреаційно-туристичного сектору економіки регіону.

*При цьому, пріоритетними видами економічної діяльності в рекреаційно-туристичній сфері, на нашу думку, повинні стати такі:*

- мобілізація й ефективне використання місцевого природно-ресурсного потенціалу в інтересах розвитку рекреації й туризму;
- розвиток сфери послуг для обслуговування рекреантів та туристів;
- розвиток інфраструктури сфери рекреації та туризму: транспорт, зв'язок, енергозабезпечення, водопостачання;

- розвиток виробництв (промислових, агропромислових і т.п.), що обслуговують сферу рекреації й туризму;
- зменшення екологічного навантаження й стабілізація ресурсно-екологічної ситуації в регіоні;
- забезпечення зайнятості населення й підвищення рівня соціального захисту населення освоюваних територій.

Відзначимо, що на сьогодні в літературі зустрічається велика кількість публікацій російських вчених щодо перспективності розвитку туристсько-рекреаційних особливих економічних зон, які, як вказується, «повинні стати локомотивом регіональної економіки». І, треба сказати, розвиток таких зон дуже активно провадиться у життя в Російській Федерації. В нормативно-правових актах чітко прописано організаційні основи розвитку таких зон в Росії.

Але не дивлячись на те, що у світовій практиці існує більше півтори тисячі механізмів особливого економічного регулювання, таке явище, як туристсько-рекреаційні зони, поширено незначно. Тому воно визнається дуже перспективним і носить інноваційний характер.

Створення таких зон не тільки дає змогу вирішувати ряд проблем, існуючих в рекреаційно-туристичній сфері, більш ефективно і раціонально використовувати природно-ресурсний та рекреаційно-туристичний потенціал цього регіону, але й призводить до розвитку суміжних галузей народного господарства, а як наслідок, до підйому економіки регіону в цілому і підвищення рівня життя місцевого населення.

**Висновки.** В результаті проведеного дослідження можна зробити такі узагальнені висновки:

1. Проведений аналіз сучасного стану природних і культурно-історичних рекреаційно-туристичних ресурсів та стану матеріально-технічної бази рекреаційно-туристичної сфери в зазначених районах не оставляє сумнівів в тому, що виокремлення рекреації та туризму як одного з пріоритетних напрямів економічної діяльності в південних районах Одеської області є цілком виправданим, обґрунтованим і стратегічно цілеспрямованим.

2. Вивчення негативних тенденцій функціонування рекреаційно-туристичної сфери в південних районах Одеської області показує, що першочергового вирішення потребує проблема вдосконалення економічного механізму підтримки та розвитку вітчизняного рекреаційно-туристичного комплексу регіону.

3. Дослідження існуючих у світовій практиці механізмів особливого економічного регулювання дозволяє запропонувати, в якості шляху вирішення проблем розвитку рекреаційно-туристичної діяльності в південних районах Одеської області, створення на цій території спеціальної (вільної) економічної зони туристсько-рекреаційного типу.

### *Література*

1. Закон України «Про туризм» № 324/95-ВР в редакції від 01.01.2004 р. [Електронний ресурс] – Режим доступу: <http://zakon1.rada.gov.ua/cgi-bin/laws/main.cgi> (Офіційний сайт Верховної Ради України).
2. Статистичний щорічник Одеської області за 2000 рік // Державний комітет статистики України. Одеське обласне управління статистики. Одеса, 2001. – 522 с.
3. Статистичний щорічник Одеської області за 2002 рік // Державний комітет статистики України. Одеське обласне управління статистики. Одеса, 2001. – 543 с.
4. Статистичний щорічник Одеської області за 2009 рік // Державний комітет статистики України. Головне управління статистики в Одеській області. За ред. Т.В.Стоянової, відп. за випуск Т.В.Копилова – К.: «Астропринт», 2010. – 549 с.
5. Програма розвитку туристично-рекреаційної та курортної галузі в Одеській області на 2003-2010 роки // Додаток до рішення Одеської обласної ради від 24 квітня 2003р. № 126 – XXIV.
6. Основи екології. Екологічна економіка та управління природокористуванням: Підручник / За заг. Ред. Д.е.н., проф. Л.Г. Мельник та к.е.н., проф. М.К. Шапочки. – Суми: ВТД «Університетська книга», 2005. – 759 с.
7. Постанова Кабінету Міністрів України «Про Концепцію створення спеціальних (вільних) економічних зон в Україні» №167 від 14.03.1994р. // Офіційний веб-сайт Верховної Ради України: <http://zakon1.rada.gov.ua/cgi-bin/laws/main.cgi>.

### *Abstract*

**Vorobiova O.A.**

#### **Problems and perspectives of recreational and tourism activities in southern areas of Odessa region.**

The results of analysis of the current state of the natural, cultural and historical recreation and tourism resources of southern Odessa region are given in the article, as well as analysis of material-technical base of recreation and tourism in these areas. The current negative trends in the operation of recreation and tourism are considered and ways to solve problems of development of recreation and tourism activities in the region are allocated.