

barren: two miniature jugs and a fragment of an iron bracelet.

It is determined that all burials were destroyed in ritual purposes. These materials not only significantly enlarge a source base, but also allow the researchers to come closer to the solving of a set of issues concerning burial customs of Yukhnivska culture. By this time inhumations in pits (all made on the territory of the settlements) and cremations are known. Now we can also talk about burials under the barrows. The question about the advent of mound tradition in the forest zone stays unanswered.

By this time the custom of repeated opening of the tombs, both of the population of Yukhnivska culture, and of other peoples, is hardly studied. Its main features could be only outlined. The notion of a certain danger of some dead for the living is of no doubt, and it could cause the ritual actions directed to neutralize the dead. It should be noted, that the tomb destruction was not barbarous. The burials of Kyselivka II hill-fort significantly extend our knowledge of customs and rituals undertaken during the funeral.

В.М. Окатенко, Ю.В. Буйнов

КУРГАН З ПОХОВАННЯМИ СКІФСЬКОГО ТИПУ БІЛЯ СТАРОГО МЕРЧИКА

У статті наводяться результати розкопок кургану другої чверті IV ст. до н. е. Старомерчанського могильника у Харківській обл. Особливу увагу приділено визначенню етнічної належності похованих, які, ймовірно, були нащадками кочових скіфів.

К л ю ч о в і с л о в а: Східноєвропейський Лісостеп, скіфський час, курган, рухливі скотарі

В околицях смт Старий Мерчик Валківського р-ну Харківської обл., що розташоване біля витоків р. Мокрий Мерчик, зафіксовано п'ять курганних груп (Шрамко, Михеев, Грубник-Буйнова 1977, с. 63). У групі I розкопки проводились у 1940 (Михеев, Шрамко 1991, с. 112) та 1998 рр.¹, коли в курганах доби пізньої бронзи було досліджено впускні поховання скіфського часу, здійснені у ґрунтових ямах у супроводі ліпних горщиків. У 1999—2000 рр. Мерчанською експедицією ІА НАНУ під керівництвом О.В. Бандуровського було розкопано групи III (11 курганів) і IV (6 курганів), які датовано IV ст. до н. е. Під насипами досліджено поховання у дерев'яних склепах стовпової конструкції зі значною кількістю предметів античного імпорту, наступальної зброї, захисного обладунку, виробів у скіфському звіриному стилі (Бандуровський, Буйнов 1999; 2001). У декотрих могилах містилися золоті накладки на канчуки, набори кінських вуздечок, рештки жертвовної їжі, бронзовий казан, срібний кубок з позолотою, частина срібної чаші з двома ручками, парадні мечі із золотою аплікацією руків'їв та інші престижні речі. В одному ви-

падку досліджено поховання верхового коня в окремій ямі. Майже всі поховання були парними. Під насипом кургану 2 у групі III було розкопано склеп із трьома жіночими скелетами та рештками частково згорілої дерев'яної споруди у вигляді намету конусоподібної форми.

На думку авторів розкопок, ці поховання належали місцевій аристократичній верхівці осілих лісостепових племен сіверськодонецької групи пам'яток скіфського часу з власною субкультурою, яка наслідувала соціальну еліту скіфів Північного Причорномор'я (Бандуровський, Буйнов 2000, с. 115). З таким тлумаченням старомерчицьких курганів не можна погодитись. Насправді ми маємо яскравий приклад на користь гіпотези про існування у лісостеповій частині басейну Сіверського Дінця, так само, як і усьому Дніпровському Лівобережжю (Бессонова 2000), поряд з осілим землеробсько-скотарським населенням значних груп рухливих скотарів. Відповідно до етнодиференційних ознак поховальних пам'яток скіфського типу, виділених С.А. Скорим за матеріалами Дніпровського Правобережжя (Скорий 2003, с. 50), у старомерчицьких курганах III і IV груп віддзеркалено не тільки загальноіранські, але й власне скіфські (кочові) традиції. Окрім цих пам'яток, підкурғанні поховання скіфського типу досліджено на Харківщині ще у 10 пунк-

¹ Матеріали розкопок О.В. Бандуровського не опубліковано.

тах (Ократенко 2006; Бабенко 2008). Цей список доповнює група II старомерчицького могильника, у якій автори у 2007 р. розкопали один курган.

Ця пам'ятка розташована приблизно за 1 км на південь від Старого Мерчика на вододільному плато між р. Мокрий Мерчик та балкою Кам'яна. Інші групи локалізовані від неї на відстані 700 і 400 м відповідно. У групі II налічувалось 17 курганів, які утворювали ланцюг завдовжки майже 800 м по лінії схід—захід (рис. 1, 3), що притаманно і для інших груп у цій місцевості. Раніше такий спосіб розташування курганів скіфського часу у Дніпро-Донському лісостеповому межиріччі не було зафіксовано (Моруженко 1989, с. 25—26). Чітко простежується їх просторове розмежування із місцевими поселенськими структурами. Вони розміщені біля стародавнього Муравського шляху за 6—15 км від Люботинського, Караванського та Закозарівського городищ.

До початку розкопок у групі II авторам уже було відомо про її належність до скіфського часу. У 2001 р. О.В. Бандуровський розкопав тут один курган із зруйнованим у роки Другої світової війни похованням, але в насипі трапилась золота нашивна бляшка VI ст. до н. е. (рис. 1, 5) із зображенням згорнутого в кільце кошачого хижака (Бандуровський 2002, с. 90). В іншому кургані, пошкодженому сучасними грабіжниками, знайдено бронзове ситечко початку IV ст. до н. е. (рис. 1, 4)². Для розкопок було обрано курган на західному краю могильника, якому загрожувало знищення внаслідок будівництва майданчика для газової свердловини. Його дослідження проведено вручну.

У плані насип мав підовальну форму, видовжену за лінією південь—північ, розміри 22 × 19 м за висоти від рівня давнього горизонту 0,75 м (рис. 1, 1). Його було споруджено з однорідного чорноземного ґрунту над одним похованням, розташованим у центрі. Ознак наявності ровика навколо насипу не помічено. Раніше він фіксувався тільки у двох випадках при дослідженні курганів у групі IV. У верхній частині насипу, майже в його середині, неодноразово траплялися залишки поминальної тризни у вигляді фрагментів ліпного посуду та кісток коня. Курган частково зазнав пошкодження у 1943 р., коли у цій місцевості відбувались запеклі бої. Тоді постраждала більшість старомерчицьких курганів.

² Зберігається у фондах Музею археології та етнографії Слобідської України, м. Харків.

Поховальна яма, яку з усіх боків оточував викид материкової глини завширшки до 6 м і завтовшки до 0,35 м, мала прямокутну форму, розміри 3,58 × 4,28 м. Орієнтована за лінією південь—північ. Дно зафіксовано на глибині 2,25 м від центрального репера або 1,5 м від рівня давнього горизонту. В ямі було збудовано дерев'яний склеп стовпової конструкції завбільшки 3,04 × 3,54 м (рис. 1, 2). Вільний простір між стінами ями та склепу завширшки 0,3—0,5 м було забутовано глиняним материковим викидом, що притаманно майже усім поховальним спорудам скіфського часу в цій місцевості. Всього стовпів було дев'ять, вони розміщувались у три лінії: вздовж довгих стін та по центральній осі. Між стовповими ямами були помітні відбитки нижньої частини дерев'яних дошок завширшки 6 см. Завдяки фіксації їхнього розташування можна реконструювати будову стін склепу, які зведено з горизонтально вкладених дошок, вставлених у пази, вирізані вздовж кожного стовпа. У профілі перпендикулярних бровок, залишених в одній із центральних траншей, чітко окреслились три рівчаки, викопані у верхній частині материкового викиду. Вони повністю збігались із трьома лініями стовпів склепу, вбитих у дно могили. Таким чином, є всі підстави стверджувати, що перекриття склепу складалося з трьох колод, які спирались на краї ями та дев'ять стовпів. На них лежало поперечне перекриття з горбилів та дошок, яке, своєю чергою, було засипане залишками материкового викиду. На південному краю дерев'яного перекриття склепу зафіксовано три бронзові вуздечні бляхи та підпружна пряжка, а на східному та у верхній частині заповнення могили — залізні вудила, псалії і нахрапник. Могила було пограбовано в давнину через прокоп у насипу. У грабіжницькому шурфі знайдено уламок залізних вудил та частину людського хребта.

Розміщення та положення нижніх кінцівок вказує, що поховання було парним, а небіжчиків було покладено випростано на спині головою на південь. Кістки, які лежали вздовж західної стіни склепу, належали чоловікові 45—50 років³. Праворуч від нього знаходились уламки кісток жінки 50—55 років. Біля північної стіни зафіксовано рештки жертвової їжі (тазові кістки теляти віком до одного року) із

³ Антропологічні дослідження виконав В.Л. Бондаренко — науковий співробітник Музею природи Харківського національного університету ім. В.Н. Каразіна.

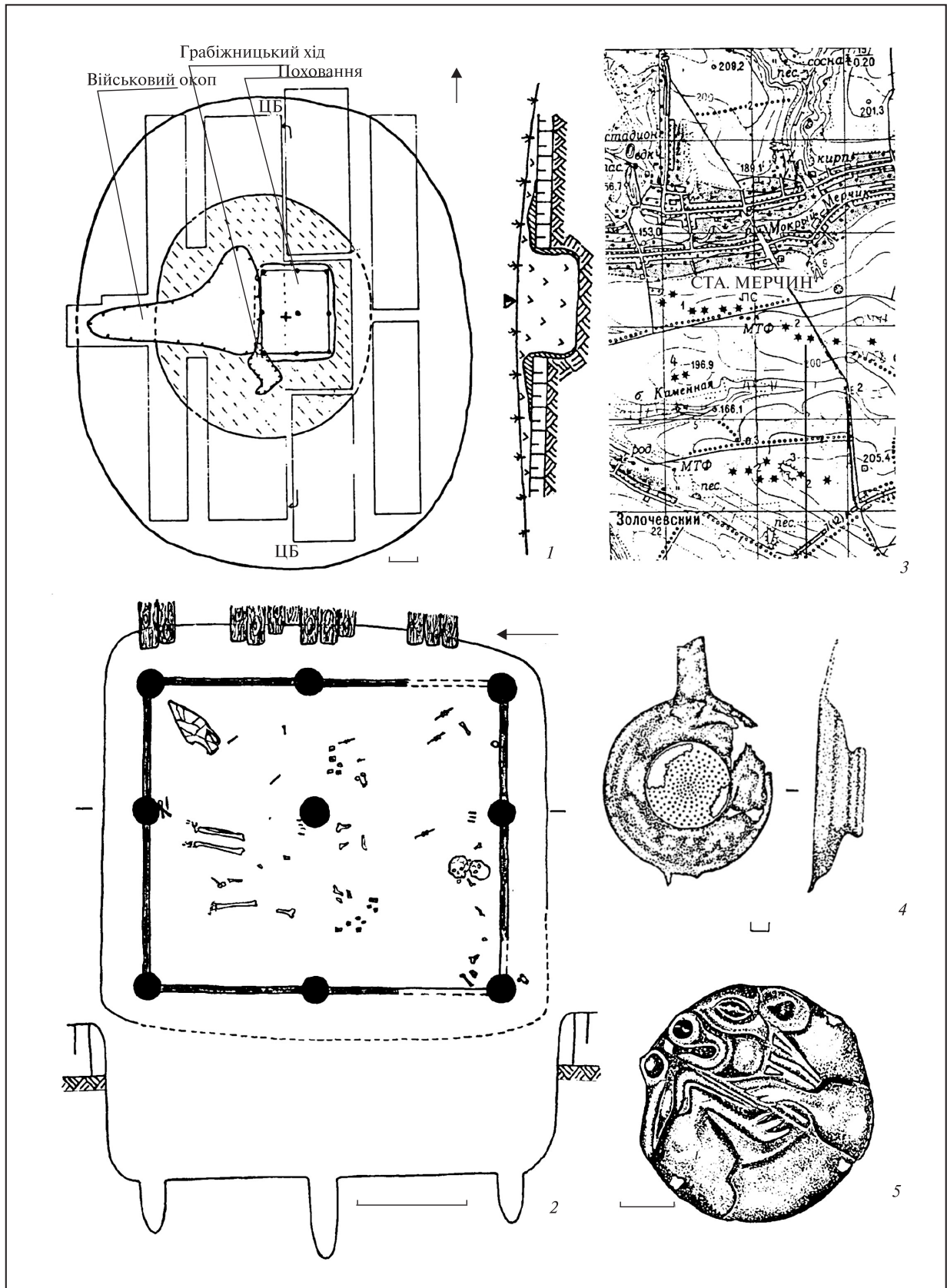


Рис. 1. Старомерчицький могильник. Група II, курган 1 (2007 р.): 1 — план кургану; 2 — план поховання; 3 — план курганної групи II; 4 — бронзове ситечко (курган, пошкоджений грабіжниками); 5 — золота нашивна бляшка (розкопки О.В. Бандуровського)

залізним ножом. У північно-східному кутку склепу знайдено розбиту амфору та залізні втоки від списів. Біля ями центрального стовпа та південної стіни лежали бронзові вістря стріл, залізні та бронзові пластини від захисного обладунку, залізне кільце і бронзова ворварка.

Опис знахідок

Вудила (3 екз.) залізні, двоскладові, круглі в перетині, із загнутими у кільця кінцями (рис. 2, 1—2). Довжина однієї частини 12,5 см, діаметр зовнішнього кільця 3 см. Такі зразки добре відомі в пам'ятках Степової та Лісостепової Скіфії з VI до кінця IV ст. до н. е.

Залізні псалії (5 екз.) репрезентовано двома типами. До першого належать прямі, стрижневі, ковані, дводірчасті, з вісімкоподібним потовщенням у середній частині та пласкою круглою шляпкою на кінцях, завдовжки 18,5 см. Подібні відомі з V ст. до н. е., але набули найбільшого поширення у IV ст. до н. е. (рис. 2, 3—6). Другий тип — це дводірчасті псалії S-подібної форми з вісімкоподібним потовщенням у середній частині (рис. 2, 7). Кінці прикрашено бронзовими кульками. Довжина 12 см. Цей тип також добре відомий у скіфських пам'ятках IV ст. до н. е.

Залізний нахрапник з пласким щитком, верхній кінець якого зігнуто у вигляді вісімкоподібної петлі з двома отворами для кріплення ремня (рис. 2, 8). О.Є. Фіалко наводить багато аналогів таким деталям вуздечки, які відомі у пам'ятках Степової Скіфії другої половини IV ст. до н. е. (Фіалко 1996, с. 97, рис. 3, 6—12). На її думку, ці своєрідні наносники мають прототип у бронзових щиткових нахрапниках, прикрашених зігнутою в петлю пташиною голівкою, що з'являються на Середньому Дону в середині V ст. до н. е. (Фіалко 1996, с. 96). Звернемо увагу на те, що нахрапник із цього кургану є покищо єдиною знахідкою у Лівобережному Лісостепу. У Подонні також відомий тільки один залізний нахрапник, знайдений у кургані 10 могильника Горки 1, який датується за античною амфорою (Пепарет II) третьою чвертю IV ст. до н. е. (Гуляев, Савченко 2004, с. 41, 43, рис. 5, 17).

Підпружна пряжка з грибоподібним виступом вилита з бронзи, має овальну форму і розміри 4,5 × 5,0 см (рис. 2, 14). На зворотньому боці рамки прикрашена двома групами кульок по три у кожній. Близькі за формою та оздобленням пряжки мали широке розповсюдження у скіфів і сарматів у IV ст. до н. е. (Ильинская 1973, с. 61—62, рис. 12, 1—7, 13, 17).

Бронзові вуздечні бляхи (3 екз.) мають круглий, гладенький, ледве випуклий щиток, діаметр 4,0 см, з масивною петелькою на зворотньому боці (рис. 2, 11—13). Виготовлені в одній ливарній формі. Подібні побутовали впродовж V—IV ст. до н. е.

Суцільне залізне кільце (рис. 2, 9), діаметр 6,5 см. Стрижень, з якого його виготовлено, у перетині круглий, діаметр 1 см. Було обшите тканиною. Такі кільця досить часто трапляються у складі скіфських кінських вуздечок V—IV ст. до н. е. Їх функціональне призначення було різним і залежало від розмірів. Свого часу В.А. Іллінська звернула увагу на те, що у більшості скіфських коней, зображених на золотих виробках з найбагатших курганів, грива над лобом зібрана у полум'яноподібний шпичастий жмут. На зразок зображення на гориті з кургану Солоха він тримався за допомогою кільця або пов'язки (Ильинская 1973, с. 58). Імовірно, саме таке призначення мало кільце зі Старого Мерчика. У зв'язку з цим згадаємо знахідку залізного кільця із золотою аплікацією діаметром 8,2 см та підвісками у вигляді сокир з Чортотлика (Алексеев, Мурзин, Ролле 1991, кат. 37).

Бронзові вістря стріл (7 екз.). Усі трилопатеві. Розподіляються на три типи. Тип I — з виступаючою втулкою, підтрикутною голівкою, довгими заглибленнями, які підкреслюють внутрішню втулку, та загостреними жалами на кінцях граней (рис. 2, 19). Тип II — з пірамідальною голівкою, довгими заглибленнями на боках та жалами, які спускаються до рівня нижнього кінця виступаючої втулки (рис. 2, 20). Тип III — із прихованою втулкою, пірамідальною голівкою, довгими заглибленнями на боках та горизонтальними рельєфними мітками (рис. 2, 21). Усі вони мають прямі аналоги серед бронзових вістрів четвертої хронологічної групи, яка датується серединою IV — початком III ст. до н. е. (Мелюкова 1964, с. 25).

Залізні втоки від списів (3 екз.). Два мають вигляд циліндричних трубок завдовжки до 15 см, діаметр 1,5 см (рис. 2, 16—17), третій, менший за розміром, мав ракоподібну форму (рис. 2, 18). Датуються IV ст. до н. е.

Залізний ніж має горбату спинку, пряме загострене лезо та короткий черенок зі зламаною кістяною обкладкою, закріпленою двома залізними заклепками (рис. 2, 10). Довжина леза до черенка 8 см, загальна — 11 см.

Деталі захисного обладунку. Збереглися фрагменти залізного панцира. Один — з довгастих пластин прямокутної форми, розміри їх 2,5 ×

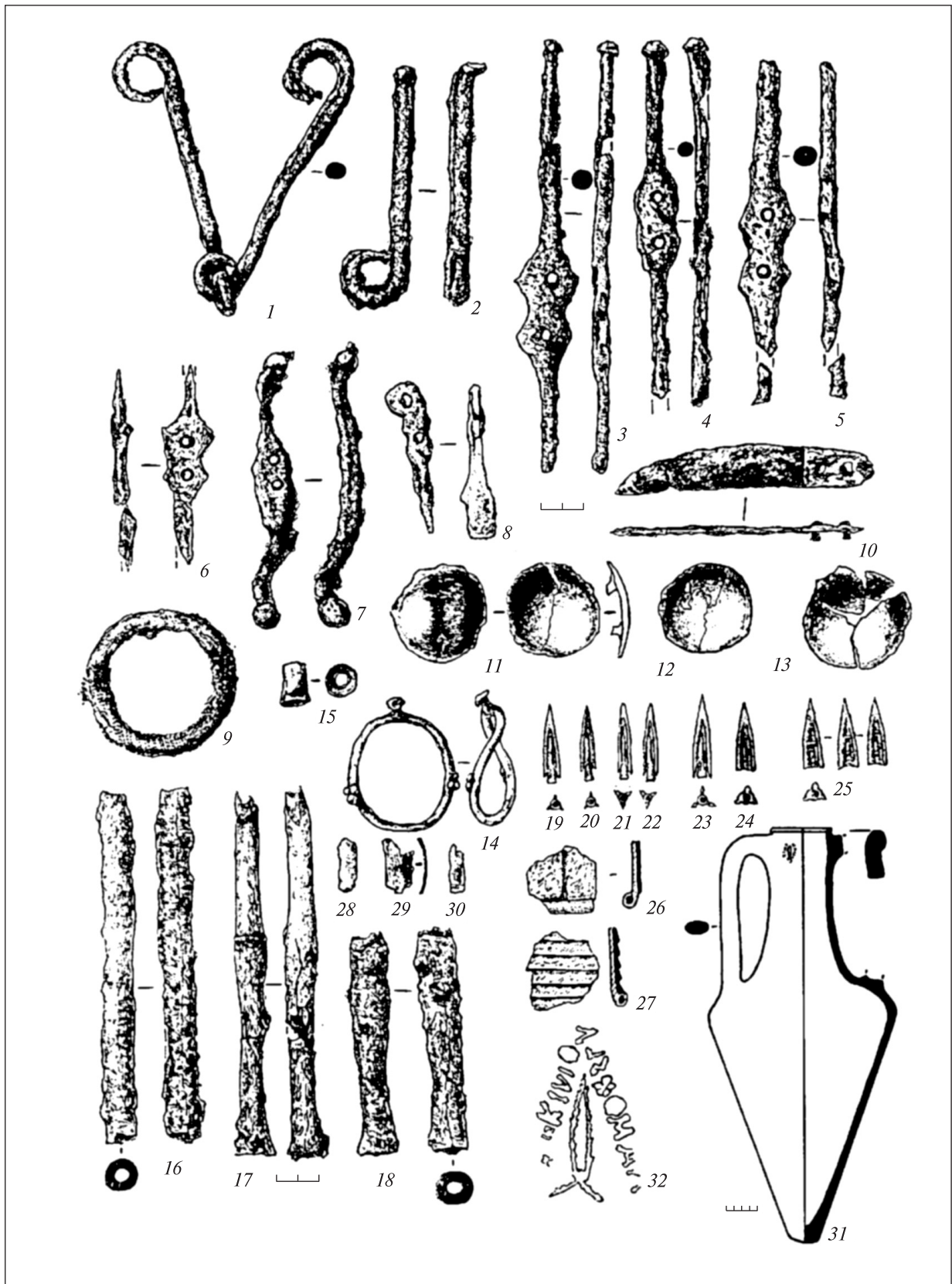


Рис. 2. Поховальний інвентар з кургану: 1–2 — залізні вудила; 3–7 — залізні псалії; 8 — залізний нахрапник; 9 — залізне кільце; 10 — залізний ніж; 11–13 — бронзові бляхи; 14 — бронзова підпружна пряжка; 15 — бронзова ворварка; 16–18 — залізні втоки від списів; 19–25 — бронзові вістря стріл; 26–27 — залізні деталі від панцира; 28–30 — бронзові пластини від бойового паска; 31 — амфора; 32 — клеймо на амфорі

1,8 см, набраних за лівобічним напрямком (рис. 2, 26). Другий набрано з вузьких пластин завширшки 1 см і завдовжки від 3 см (рис. 2, 27). У кількох випадках збереглася шкіряна тасьма, якою був обшитий край панцира.

Бронзові вигнуті дугою пластини від бойового паска прямокутної форми (розміри 3 × 0,5 см) з двома отворами на протилежних кінцях (рис. 2, 28—30). Із захисним обладунком пов'язана бронзова циліндрична ворварка (рис. 2, 15).

Амфора (рис. 2, 31) належить до продукції Гераклеї Понтійської. Пошкоджена грабіжниками. Відсутні одна ручка та ніжка. Остання була відбита ще у давнину, а місце зламу ретельно затерте. Вціліла висота амфори 65 см, глибина 58 см, діаметр вінця (овальний) 9,2 × 9,8 см, найбільший діаметр корпусу 26 см. Метричні дані вказують на незначний об'єм амфори. Глина світло-брунатного кольору з домішками крихт піроксену. За класифікацією С.Ю. Монахова, ця гераклеїська амфора належить до типу I-A-2 (Монахов 2003, с. 133). На верхній частині горла розміщене клеймо (рис. 2, 32) з ім'ям магістрата Керкіна та зображенням риби⁴. Тип амфори та клеймо дозволяють датувати поховання у межах 380—365 рр. до н. е. (Монахов 2003, с. 125, 132—133; Кац 2007, с. 429, 431) або другою чвертю IV ст. до н. е.

За усіма ознаками досліджена нами пам'ятка нічим не відрізняється від інших курганів, розкопаних у групах III й IV біля Старого Мерчика, що є свідченням їхньої належності до одного родового колективу. В такому разі законірно виникає питання про спосіб життя та етнокультурну атрибуцію похованих у цих та подібних до них курганах.

Керуючись порадами С.С. Бессонової щодо встановлення закономірностей розміщення археологічних пам'яток у Лівобережному Лісостепу (Бессонова 2000, с. 116—127), ми здійснили картографування пам'яток скіфського часу, розташованих у лісостеповій частині басейну Сіверського Дінця. Його результати виявилися дуже цікавими. По-перше, з'ясувалося, що пам'ятки осілого землеробсько-скотарського населення (городища, селища, великі курганні могильники біля Люботина, Великої Гомольші та ін.) розташовані, переважно, на піднесених й відносно пласких лесових рівнинах із сірими і темно-сірими ґрунтами, з кленово-липово-дубовими лісами й сільськогосподарськими

угіддями на місці широколистяно-дубових лісів (див.: Атлас... 1993, с. 15—16, 19). По-друге, переважна більшість курганів із похованнями скіфського типу зведені на розчленованих похилохвилястих лесових височинних рівнинах з чорноземами типовими й реградованими із сільськогосподарськими угіддями на місці лучних степів. Кургани Коротицького могильника розміщені у долинному виді ландшафту — на пласкій лісовій рівнині з опідзоленими та залишковослабосолонцюватими ґрунтами й сільськогосподарськими угіддями на місці лучних і різнотравно-типчакково-ковилових степів. На незначній відстані від них, на межі лісів та долинного річкового ландшафту, в оточенні залісених балок, був розташований Пісочинський могильник з похованнями воїнів-вершників.

Саме через лучні степи на похилохвилястих височинних рівнинах (у межах сучасної Харківської обл.) проходив згаданий Муравський шлях. На сучасному рівні знань існують усі підстави вважати, що він розпочав своє функціонування ще за скіфської доби (Шрамко 1987, с. 20—24; Болтрик 1990, с. 35). Слід на уважити, що по обидва боки від нього розташовані глибокі балки з чорноземними ґрунтами на їхніх днищах та розвинутою луко-степовою та вологолюбною рослинністю. Тобто, ці височинні рівнини доповнювались балково-долинними ландшафтами. Велике значення мало й те, що на відстані односторонніх переходів вздовж Муравського шляху були «*пригожі місцевості, де дров, води і кінських кормів було вдосталь*» (Русов 1876, с. 48). Ми вважаємо, що у V—IV ст. до н. е., коли настало покращення клімату, підвищилась зволоженість і пом'якшали зими (Шнитников 1957, с. 264; Бучинский 1963, с. 59; Ріман 1985, с. 4; Ієвлев 1991, с. 313), ця місцевість стала найбільш придатною для ведення кочового або напівкочового господарства.

На зростання ролі скотарства у басейні Сіверського Дінця та збільшення рухливості місцевого населення у IV ст. до н. е. звернув увагу і Д.С. Гречко (Гречко 2008, с. 11). На його думку, сіверськонецьке локальне утворення відповідало окремому племені, яке являло собою примусову соціально-економічну єдність двох різних укладів: напівкочового, суттєво трансформованого в умовах лісостепу, та осілого землеробсько-скотарського. Подібне явище більшість скіфознавців фіксує на теренах усієї лісостепової зони Східної Європи. При цьому лісостепових рухливих скотарів переважно

⁴ На наше прохання клеймо дослідив В.І. Кац, за що автори висловлюють йому щиро подяку.

пов'язують зі скіфами або іншими іраномовними племенами, які підкорили місцеве осіле землеробсько-скотарське населення (Ильинская 1968, с. 172—188; Медведев 1999, с. 117—127; Бессонова 2000, с. 116—127; Гуляев 2001; 2004; Скорый 2003).

На гіпотетичному рівні до пам'яток цих рухливих скотарів ми схильні віднести й найбільше у басейні Сіверського Дінця городище в урочищі Городище (Либеров 1962, с. 76—79; Буйнов, Окатенко 2004; Буйнов, Гречко 2005). Воно розташоване на кордоні лісостепоного та степового видів ландшафту за 5—6 км від Муравського шляху. Унікальною є і його топографія, яка складається з рівнинної частини на краю першої надзаплавної тераси р. Одринка та улоговини з останцем площею понад 2 га, що височить над долиною річки. Вали з ровами проходять по краю схилів улоговини, ярів, низького берега Одринки та навколо останця. Сліди активної життєдіяльності (із залізобним та бронзоліварним виробництвами) помічені тільки у рівнинній частині городища. На останці культурний шар зафіксовано тільки по його периметру, а в середині він майже відсутній, що може свідчити про існування тут місця для утримання значної кількості домашньої худоби. На краях цього підвищення досліджено залишки невеликих наземних жител, зокрема, й наметоподібної конструкції з одним центральним стовпом. Серед різноманітних знахідок достатньо репрезентованими є деталі кінської вуздечки (12 екз.), предмети озброєння, кістяні трубки для доїння кобил, знаряддя для обробки шкур і виготовлення одягу. Із землеробством пов'язана тільки одна зернотерка. За інформацією П.Д. Ліберова, перше місце (40 %) у домашньому стаді посідала велика рогата худоба, друге (21,8 %) — коні. Для скіфської доби це найвищі показники в усюму Дніпро-Донському межиріччі. В той же час, свині, разом із вівцями та козами, у м'ясній продукції мешканців займали останні місця (16,5 % та 15,3 % відповідно).

З цим городищем пов'язані курганний могильник біля с. Черемушне (140—150 курганів) та дві групи в урочищах Могилки (6 насипів) і Круглик (7 насипів) поблизу с. Огульці. В цих пунктах, особливо в останніх двох, досліджено багаті поховання воїнів у ямах з дерев'яним перекриттям і у склепах стовпової конструкції (Буйнов, Бандуровский, Окатенко 2005).

У контексті цієї проблеми розглянемо питання про причини появи у басейні Сіверського Дінця воїнів-вершників, які ховали сво-

їх померлих родичів у курганах за скіфськими кочовими традиціями, та їх відносини з місцевими осілими землеробами і скотарями.

До найраніших поховальних пам'яток скіфського типу у цьому регіоні належать два кургани Караванської групи Люботинського могильника з військовими трофеями передньоазійського походження (Бандуровский, Буйнов, Дегтярь 1998, с. 144—150). Їхню появу дослідники пов'язують з періодом завершення походів скіфів до Передньої Азії наприкінці VII — напочатку VI ст. до н. е. (Алексеев 2000, с. 5—6; Скорый 2003, с. 77), коли тільки почалося заселення Сіверського Дінця і не існувало укріплених поселень — городищ (Гречко 2008, с. 5, 10—11). До третьої чверті VI ст. до н. е. належить курган біля с. Тетюшине з похованням воїна з конем в одній могилі та дерев'яною конструкцією наметового типу над ним (Бандуровский, Буйнов 2001, с. 75). Ці кургани мають спільну рису: овальну в плані форму могильних ям з використанням дерева. Таку саму могилу з похованням воїна-вершника кінця V — початку IV ст. до н. е. розкопано у Черемушлянському курганному могильнику (Буйнов, Бандуровский, Окатенко 2005, с. 9—10). Зауважимо, що овальні у плані могильні ями зі скіфським поховальним інвентарем відомі у Степовій Скіфії та лівобережному придніпровському терасовому лісостепу від архаїчного періоду до IV ст. до н. е. (Григор'єв 1995, с. 59—62). Згадані кургани кінця VII—VI ст. до н. е. є поодинокими і не утворюють могильників. Швидше за все, вони маркують маршрути вторгнення скіфів із Північного Кавказу до Українського Лісостепу (Караван) або є проявом акту агресії кочовиків (Тетюшине) проти місцевого осілого населення.

Підкурганні поховання з кінськими вуздечками у цій місцевості відомі і для V ст. до н. е., але у склепах стовпової конструкції з'являються тільки у IV ст. до н. е. (Бабенко 2008, с. 35). Подібна ситуація є прикметною не тільки для басейну Сіверського Дінця, а й лісостепоного подоння (Медведев 1999, с. 97—98). У цих регіонах такий тип поховальних споруд, та ще й з кінською вуздечкою у могилі, не має місцевих коренів.

Проте, починаючи з VII—VI ст. до н. е., вони у значній кількості трапляються у правобережному лісостепу, басейнах Сули, Псла та Ворскли. Майже тотожні сіверськодоонецьким дерев'яним склепам, такі поховальні споруди досліджено у курганах ранньоскіфського часу Броварківського некрополя на Пслі (Гавриш 2000, с. 71—74), у Першому Мгарському кургані середини — другої половини V ст. до н. е.

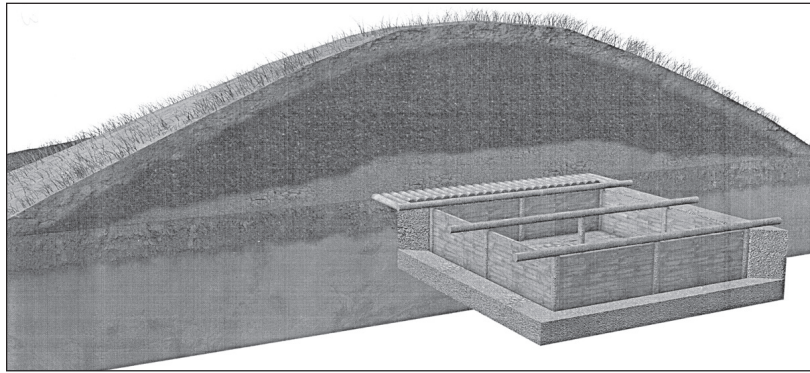


Рис. 3. Комп'ютерний варіант реконструкції склепу

на Сулі (Кулатова, Супруненко 1996), Більському могильнику «Б» першої половини IV ст. до н. е. (Супруненко 1996) та ін. За підрахунками А.О. Моруженко, подібні дерев'яні склепи в ямі приблизно однаково трапляються на Сулі, Сіверському Дінці та Середньому Дону (Моруженко 1989, с. 28—29), але в Посуллі час їх існування обмежується VI—V ст. до н. е. (Щегленко 1983, с. 113). Саме на Пслі, Сулі та у басейні Ворскли найбільшого поширення набув звичай підпалювання дерев'яних конструкцій у могилах перед засипанням їх землею (Махно 1953, с. 126; Кулатова 1992, с. 137; Кулатова, Луговая, Супруненко 1993, с. 92). У стовпових склепах басейну Сіверського Дінця було зафіксовано кілька випадків поховання небіжчиків на спеціальному дерев'яному помості, покладеному на поперек встановлених підпори. Як правильно зазначив О.П. Медведев, цю традицію було започатковано в курганних могильниках Дніпровського Правобережжя та Ворскли ще на початку архаїчної доби (Медведев 1999, с. 98).

Для розв'язання поставленого питання важливе значення має те, що звичай ховати загнуданих коней в окремих могилах, які супроводжували основні поховання воїнів-вершників, був притаманний скіфам Північного Причорномор'я і населенню Поросся з V ст. до н. е., а з IV ст. до н. е. — і басейну Тясмину в дніпровському правобережжі. У Посуллі та дніпровському правобережжі значне місце посідав звичай ховати небіжчиків на спині з орієнтацією головою на південь, що є характерною рисою сіверськонецької групи пам'яток.

Наведені дані обумовили появу гіпотези про міграцію в басейн Сіверського Дінця воїновничих рухливих скотарів з Посулля (Бессонова 2000, с. 126—128; Бабенко 2004, с. 35; 2005, с. 196—198; 2008, с. 35—36). На її користь свідчить різке скорочення у V—IV ст. до н. е. на Сулі та Пслі поховань дружинників та їх раптова поява у більш східних і південно-східних регіонах Дніпро-Донецького межиріччя. Про ре-

альність активних міграцій у Придніпровському Лісостепу цього часу доволі переконливо свідчать спеціальні дослідження Ю.М. Бойка (Бойко 1997; 1999).

На думку деяких дослідників, ці міграційні процеси було спричинено появою у степах Північного Причорномор'я наприкінці VI — початку V ст. до н. е. нової хвилі кочовиків, які опанували цей регіон і зазіхали на інші території (Алексеев 1991, с. 54—55; 1992, с. 103—112; Виноградов, Марченко 1991, с. 149—150).

Проте має право на існування й інший варіант пояснення причин появи у басейні Сіверського Дінця підкурганних поховань воїнів-вершників. Йдеться про твердження Д.С. Раєвського, який вбачав у подібних переселеннях воєнізовані загони найманців, що були на службі у місцевої аристократії (Раевский 1995). Таку можливість не можна виключати. Справа в тому, що саме на V ст. до н. е. припадає третя («північнопричорноморська») хвиля скіфської навали на лісостепові простори (Скорий 2003, с. 83—84, 89). Агресивні дії кочових скіфів проти населення Лісостепу посилюються у IV ст. до н. е. Вздовж Муравського шляху та у центрі сучасної Харківщини з'являються суто скіфські кургани з похованнями у катакомбах (Бойко 1990; Аксьонов, Бабенко 2008), а зі сходу в басейн Сіверського Дінця проникають сармати (Шрамко 1992, с. 112—115). Приблизно між 350 і 330 рр. до н. е. відбувся напад на Книшівське городище у басейні Псла (Гавриш 2000, с. 165), а наприкінці IV ст. до н. е. — на Коломацьке городище у басейні Ворскли (Радзиевская 1992).

У зв'язку з таким загостренням воєнно-політичної ситуації місцева аристократія осілого населення могла запросити професійних воїнів, які з ранньоскіфського часу мешкали на Дніпровському Правобережжі, у Посуллі й Попселлі, для охорони своїх володінь, розташованих на кордоні зі Степовою Скіфією. На вододілі Ворскли та Сіверського Дінця з ланд-

шафтами степового вигляду такі «наймані дружини» на чолі зі своїми володарями (курган 10 групи III біля Старого Мерчика) могли охороняти Муравський шлях, який мав важливе військово-торговельне значення.

Певний внесок у розв'язання цього питання додають результати антропологічних досліджень. Сіверськодонецька краніологічна серія ще нечисленна (п'ять чоловічих і два жіночих черепи). Як і в інших районах Скіфії, вона неоднорідна і складається з кількох морфотипів (табл.). Особливо чітко проявляється статевий диморфізм, що є проявом звичаю екзогамії (Буйнов, Бондаренко, Гречко 2007).

За результатами кластерного аналізу середніх значень основних краніометричних ознак⁵ населення Сіверського Дінця має найближчу спорідненість з медвинською та посульською лісостеповими краніологічними серіями, які, своєю чергою, наближаються до однієї з груп скіфів Північного Причорномор'я (рис. 4). На схожість медвинської краніологічної групи, яка входить до складу стеблівсько-медвинської серії Дніпровського Правобережжя VII—IV ст. до н. е., зі скіфськими степовими серіями IV ст. до н. е. раніше вказувала С.І. Круц (Круц 1997). Такого ж висновку, але на підставі дослідження довгих трубчастих

кісток, дійшла і К.О. Шепель (Шепель 1989). Дещо далі від них розташовано інші лісостепові серії Дніпровського Лівобережжя, а також Степової Скіфії. Третю групу утворюють Бориспільська та Середньодонська краніологічні серії. На їхню відмінність від населення Українського Лісостепу вже неодноразово звертали увагу антропологи України та Росії (Дебец 1969; Козловская, Зенкевич 2001, с. 148—149; Шепель 2002).

Цікаві результати дає і окремо проведена кластеризація індивідуальних вимірів чоловічих черепів з басейну Сіверського Дінця у порівнянні з деякими чоловічими краніологічними серіями Степової та Лісостепової Скіфії (рис. 5). За її даними з'ясовано, що найбільш спорідненими виявилися чоловіки зі Світловодського могильника та скіфських курганів Північного Причорномор'я, включаючи так звану «знать II» (черепи з Олександрополя, галерея 7, Гайманової Могили, Бердянського кургану і Водяної Могили). Інший кластер утворюють краніометричні дані черепів зі Старого Мерчика, поховання 1 кургану 5 Архангельської Слободи, кургану 12 з Володимирівки (скіфська степова «знать III»), які близькі, але не тотожні «знаті I» (деякі поховання з курганів Олександрополь і Жовтокам'янка), воїнам Черемушніянського та Гришківського курганних могильників на Харківщині. Знову ж таки, чоловіча краніометрична серія з басейну Сіверського Дінця має

⁵ Відповідні дані взято з праць: Ефимова 2000; Козловская, Зенкевич 2001; Шепель 2002.

Таблиця 1. Індивідуальні краніометричні дані про черепи з курганів скіфського часу басейну Сіверського Дінця

	Ж Черемушне, курган 16	Ч Черемушне, курган 16	Ж Гришківка, курган 25	Ч Ст. Мерчик, к. 1 (2007)	Ч Черемушне, курган 10	Ч Гришківка, курган 26	Ч Караван, к. 1 (2001)
1	181	195	191	194	195	190	190
2	168	186	190	194	194	189	186
8	142	143	118	142	130	144	142
9	95	96	96	103	100	102	90
10	121	118	102	115	108	125	117
45	125,5	143	120	145	130	123	121
48	72,4	72	63	78	69	67	60
54	22,5	24	28	27	25	24,5	21,5
55	55	53	50	58	53	50	45,5
DC	22,5	23	24	24	25,5	24,5	20,5
51a	35	40	39	44	39	38	35,5
52	36	31	33	36	34	32	30
8:1	78,45	73,33	61,78	73,19	66,66	75,78	74,73
8:2	84,52	76,88	62,1	73,19	67,01	76,19	76,34
48:45	57,68	50,3	52,5	53,79	53,07	54,47	49,58
54:55	40,90	45,2	56,00	46,55	47,16	49,00	47,25
52:51a	102,85	77,5	84,61	81,18	87,17	84,21	84,50
9:10	78,51	81,3	94,11	89,56	92,59	81,6	76,92

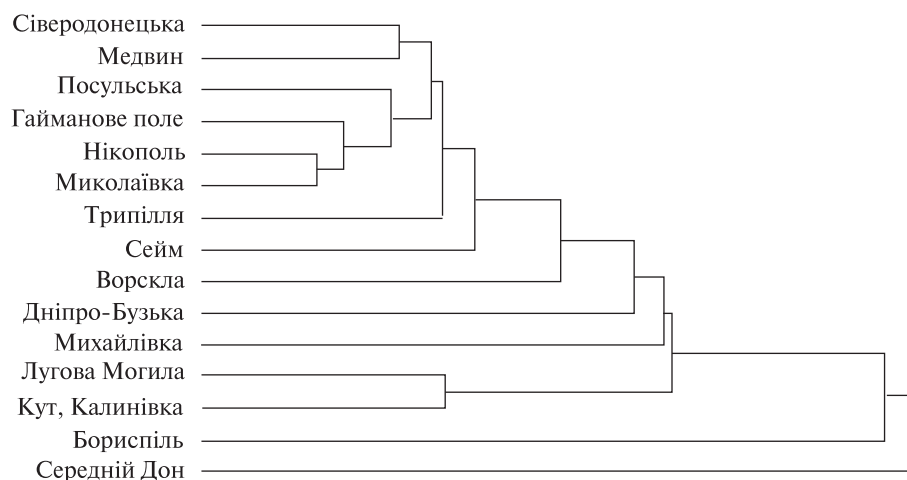


Рис. 4. Дендрограма розподілу краніологічних серій Степової і Лісостепової Скіфії (середні значення)

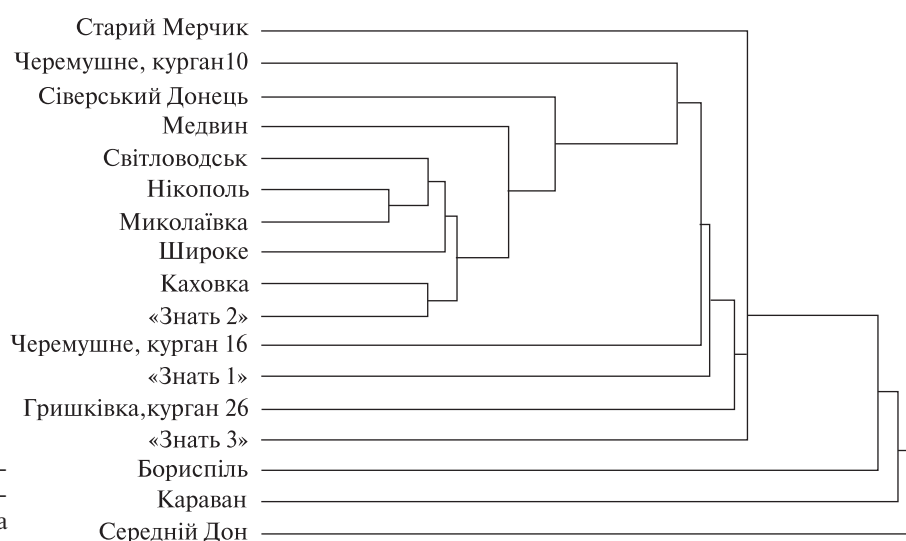


Рис. 5. Дендрограма розподілу чоловічих черепів Степової і Лісостепової Скіфії за краніометричними даними

найближчі аналоги у Медвинській групі Дніпровського Лісостепоного Подніпров'я (доліхокранна, з середньошироким й середньовисоким мезогнатним лицевим скелетом, із суттєво вигнутим носом і високим переніссям). Осторононь стоїть тільки череп з кургану біля с. Караван (Дергачівський р-н Харківської обл.), знайдений у зруйнованій грабіжниками простій могилі без дерев'яного перекриття⁶. Він увійшов до окремого кластеру разом з Бориспільською та Середньодонською групами.

Таким чином, воїни-вершники басейну Сіверського Дінця, поховані під курганами у склепах стовпової конструкції, за краніологічними ознаками виявилися найближчими до правобережної лісостепової Медвинської групи та деяких степових скіфських серій, що вказує на наявність між ними певних родин-

⁶ Інформація М.М. Григор'янця. Череп зберігається у Музеї археології та етнографії Слобідської України, м. Харків.

них зв'язків. У цьому випадку нагадаємо висновок С.А. Скорого про те, що кургани біля Медвина, разом з деякими іншими правобережними пам'ятками початку VII ст. до н. е., маркують першу хвилю появи скіфів у басейнах Тясмину та Росі (Скорый 2003, с. 74). Безумовно, до скіфського етносу слід віднести і воїнів-вершників (дружинників), могили яких досліджено в курганах Лісостепоного Посулля та на Пслі. Імовірно, що й воїн-вершник з розкопаного нами кургану біля смт Старий Мерчик належав до нащадків цих скіфів (рухливих скотарів) або іншого спорідненого з ними етносу, який входив у VII ст. до н. е. до політичного об'єднання скіфів у степових районах Прикубання і передгір'я Північного Кавказу. На користь цієї тези свідчать і відомі знахідки скіфських антропоморфних стел у кургані зі склепом стовпової конструкції біля с. Веселе та на території Черемушнянського могильника, що на Харківщині.

- Аксёнов В.С., Бабенко Л.И.* Катакомбные похоронения VI ст. до н. е. поблизу сел Коротич // Проблемы археологии Восточной Европы. К 85-летию Бориса Андреевича Шрамко. — Харьков, 2008. — С. 7—18.
- Алексеев А.Ю.* Хронология и хронография Причерноморской Скифии V в. до н. э. // АСГЭ. — 1991. — Вып. 31. — С. 43—56.
- Алексеев А.Ю.* Скифская хроника. — СПб., 1992.
- Алексеев А.Ю.* Луристанская булава в Скифии // Эрмитажные чтения памяти Б.Б. Пиотровского. — СПб., 2000. — С. 5—6.
- Алексеев А.Ю., Мурзин В.Ю., Ролле Р.* Чертомлык (скифский царский курган IV в. до н. э.). — К., 1991.
- Атлас Харківської області.* — Харків, 1993.
- Бабенко Л.И.* Комплекс речей похоронения IV ст. до н. е. біля Пересічної // Археологія. — 2004. — № 3. — С. 33—37.
- Бабенко Л.И.* Песочинский курганный могильник скифского времени. — Харьков, 2005.
- Бабенко Л.И.* Спорядження коня у населення сіверськодонецького регіону (за матеріалами поховальних пам'яток V ст. до н. е.) // Проблемы археологии Восточной Европы. К 85-летию Бориса Андреевича Шрамко. — Харьков, 2008. — С. 28—38.
- Бандуровский А.В.* Ольвия как один из центров производства изделий в зверином стиле // АБУ 2000—2001 рр. — К., 2002. — С. 89—90.
- Бандуровский А.В., Буйнов Ю.В.* Исследование курганов скифского периода в Харьковской области // АБУ 1998—1999 рр. — К., 1999. — С. 63—66.
- Бандуровский А.В., Буйнов Ю.В.* Курганы скифского времени (северскодонецкий вариант). — К., 2000.
- Бандуровский А.В., Буйнов Ю.В.* Исследование курганов скифского периода в Валковском районе на Харьковщине // АБУ 1999—2000 рр. — К., 2001. — С. 72—75.
- Бандуровский А.В., Буйнов Ю.В., Дегтярь А.К.* Новые исследования курганов скифского времени в окрестностях г. Люботина // Люботинское городище. — Харьков, 1998. — С. 143—182.
- Бессонова С.С.* Деякі закономірності розміщення пам'яток скіфського часу в Українському Лівобережному Лісостепу // Археологія. — 2000. — № 2. — С. 116—131.
- Бойко Ю.Н.* Скифские погребения в лесостепи (к вопросу об интерпретации) // Тез. докл. и сообщ. первой Сумской историко-краеведческой конф. — Сумы, 1990. — С. 21—22.
- Бойко Ю.Н.* К вопросу о миграциях в Приднепровской Лесостепи V—III в. до н. э. // Проблемы истории и археологии Украины: Тезисы докл. — Харьков, 1997. — С. 27—28.
- Бойко Ю.Н.* Меридиально ориентированные погребения Приднепровской Лесостепи скифского времени // Древности. — Харьков, 1999. — С. 59—78.
- Болтрик Ю.В.* Сухопутные коммуникации Скифии // СА. — 1990. — № 4. — С. 30—45.
- Буйнов Ю.В., Бандуровский А.В., Окатенко В.Н.* Исследования курганов скифской эпохи в Харьковской области // АДУ 2003—2004 рр. — К., 2005. — С. 9—13.
- Буйнов Ю.В., Бондаренко В.Л., Гречко Д.О.* Антропологические материалы из курганов скифского периода у с. Черемушное на Харьковщине // ВХУ. — 2007. — Вып. 39. — С. 274—285.
- Буйнов Ю.В., Гречко Д.С.* Некоторые итоги раскопок городища в урочище Городище (к вопросу об исторических судьбах племен бондарихинской культуры) // АДУ у 2003—2004 рр. — Запоріжжя, 2005. — С. 13—17.
- Буйнов Ю.В., Окатенко В.Н.* Раскопки городища скифского времени в урочище Городище // АБУ 2002—2003 рр. — К., 2004. — С. 9—12.
- Бучинский И.В.* Климат Украины в прошлом, настоящем и будущем. — К., 1963.
- Виноградов Ю.А., Марченко К.К.* Северное Причерноморье в скифскую эпоху. Опыт периодизации истории // СА. — 1991. — № 1. — С. 145—155.
- Гавриш П.Я.* Племена скіфського часу в Лісостепу Дніпровського Лівобережжя (за матеріалами Прип'ілля). — Полтава, 2000.
- Гречко Д.С.* Сіверськодонецька група пам'яток Лісостепу Східної Європи скіфської доби: Автореф. дис. ... канд. іст. наук. — К., 2008.
- Григор'єв В.П.* Про етнічну приналежність похованих в курганах рубежу VII—VI ст. до н. е. біля сіл Гладківщина і Придніпровське // Археологічні дослідження на Черкащині. — Черкаси, 1995. — С. 58—67.
- Гуляев В.И.* Общие вопросы археологии Среднего Дона в скифскую эпоху // Труды Потуданской археологической экспедиции ИА РАН, 1993—2000 гг. — М., 2001. — С. 18—52.
- Гуляев В.И.* Еще раз к вопросу об этнокультурной ситуации в Среднем Подонье в скифское время (V—IV вв. до н. э.) // Археология Среднего Дона в скифскую эпоху. — М., 2004. — С. 7—24.
- Гуляев В.И., Савченко В.И.* Новый памятник скифского времени на Среднем Дону // Археология Среднего Дона в скифскую эпоху. — М., 2004. — С. 35—52.

- Дебец Г.Ф.* Черепа из курганов Среднего Подонья // Население Среднего Дона в скифское время. — М., 1969. — С. 38—40.
- Ефимова С.Г.* Соотношение лесостепных и степных групп населения Европейской Скифии по данным краниологии // Скифы и сарматы в V—III вв. до н. э.: палеоэкология, антропология и археология. — М., 2000. — С. 39—44.
- Иевлев М.И.* Палеогеографическая обстановка в районе Нижнего Поднепровья в IV в. до н. э. // Алексеев А.Ю., Мурзин В.Ю., Ролле Р. Чертомлык (скифский царский курган IV в. до н. э.). — К., 1991. — С. 311—318.
- Ильинская В.А.* Скифы Днепроовского Лесостепного Левобережья (курганы Посулья). — К., 1968.
- Ильинская В.А.* Скифская узда IV в. до н. э. // Скифские древности. — К., 1973. — С. 42—63.
- Кац В.И.* Греческие керамические клейма эпохи классики и эллинизма (опыт комплексного изучения) (Боспорские исследования. — Симферополь; Керчь, 2007. — Вып. XVIII).
- Козловская М.В., Зенкевич Ю.В.* Некоторые итоги изучения антропологических материалов из курганов скифского времени могильника «Терновое I—Колбино I» // Археология Среднего Дона в скифскую эпоху. Труды Потуданской археологической экспедиции ИА РАН. — М., 2001. — С. 144—156.
- Круц С.И.* Антропология Стеблѣвского могильника (к вопросу о физическом типе населения Лесостепи в скифское время) // Скорый С.А. Стеблѣв: скифский могильник в Поросье. — К., 1997. — С. 91—106.
- Круц С.И.* Новые антропологические материалы из курганов скифской знати Северного Причерноморья // Мозолевский Б.Н., Полин С.В. Курганы скифского Герроса IV в. до н. э. — К., 2005. — С. 458—499.
- Кулатова І.М.* Курганний могильник скіфської доби поблизу с. Оліфірщина // История и археология Слободской Украины: Тезисы докл. — Харьков, 1992. — С. 137—138.
- Кулатова И.Н., Луговая Л.Н., Супруненко А.Б.* Курганы скифского времени междуречья Ворсклы и Псла. — М.; Полтава, 1993.
- Кулатова И.Н., Супруненко А.Б.* Первый Мгарский курган // Більське городище в контексті вивчення пам'яток раннього залізного віку Європи. — Полтава, 1996. — С. 318—338.
- Либеров П.Д.* Памятники скифского времени бассейна Северного Донца // МИА. — 1962. — 113. — С. 5—85.
- Махно Є.В.* Кургани скіфського часу біля с. Малі Будки // Археологія. — 1953. — 8. — С. 123—127.
- Медведев А.П.* Ранний железный век Лесостепного Подонья. Археология и этнокультурная история I тысячелетия до н. э. — М., 1999.
- Мелюкова А.И.* Вооружение скифов (САИ. — 1964. — Вып. Д 1—4).
- Михеев В.К., Шрамко Б.А.* Вклад ученых Харьковского университета в развитие археологии (1805—1990 гг.) // ВХУ. — 1991. — Вып. 24. — С. 104—130.
- Монахов С.Ю.* Греческие амфоры в Причерноморье. Типология амфор ведущих центров-экспортеров товаров в керамической таре: Каталог-определитель. — М.; Саратов, 2003.
- Моруженко А.А.* Историко-культурная общность лесостепных племен междуречья Днепра и Дона в скифское время // СА. — 1989. — № 4. — С. 25—40.
- Окатенко В.Н.* Погребения кочевнического типа скифского времени вдоль лесостепного отрезка Муравского шляха // Вісник ХНУ. — 2006. — Вип. 38. — С. 282—292.
- Радзиевская В.Е.* Основные итоги раскопок Коломакского городища // История и археология Слободской Украины: Тезисы докл. — Харьков, 1992. — С. 177—179.
- Раевский Д.С.* Ранние скифы: среда обитания и хозяйственно-культурный тип // ВДИ. — 1995. — № 4. — С. 87—95.
- Ріман О.М.* Про вплив природних умов на топографію поселень скіфського часу в басейні Сіверського Дінця // Археологія. — 1985. — 50. — С. 1—8.
- Русов А.А.* Русские татары в конце XVII и начале XVIII веков и некоторые данные о Днепре. — К., 1876.
- Скорый С.А.* Скифы в Днепроовской Правобережной Лесостепи (проблема выделения иранского этнокультурного элемента). — К., 2003.
- Супруненко О.Б.* Розкопки курганного некрополю «Б» // Більське городище в контексті вивчення пам'яток раннього залізного віку Європи. — Полтава, 1996. — С. 88—120.
- Фіалко О.Є.* Скіфські вуздечки з залізними нахрапниками // Археологія. — 1996. — № 4. — С. 94—100.
- Шепель Е.А.* О физическом типе населения лесостепной Украины // Проблеми історії та археології давнього населення Української РСР. — К., 1989. — С. 258—259.
- Шепель Е.А.* Население Семилукского городища скифского времени (по антропологическим материалам) // Археологические памятники Восточной Европы. — Воронеж, 2002. — С. 145—156.
- Шнитников А.В.* Изменчивость общей увлажненности материков Северного полушария // ЗГО СССР. — 1957. — Т. 16. — С. 262—264.

Шрамко Б.А. Бельское городище скифской эпохи (город Гелон). — К., 1987.

Шрамко Б.А. Курганы у с. Веселое в Харьковской области // ВХУ. — 1992. — Вып. 25. — С. 110—119.

Шрамко Б.А., Михеев В.К., Грубник-Буйнова Л.П. Справочник по археологии Украины. Харьковская область. — К., 1977.

Щегленко А.В. Обряд погребения лесостепных племен междуречья Днестра и Дона в VII—III вв. до н. э. // ВХУ. — 1983. — Вып. 238. — С. 110—119.

Надійшла 02.06.2009

В.Н. Окатенко, Ю.В. Буйнов

КУРГАН С ПОГРЕБЕНИЕМ СКИФСКОГО ТИПА ВОЗЛЕ СТАРОГО МЕРЧИКА

В статье дается характеристика раскопанного в 2007 г. кургана у пгт Старый Мерчик Харьковской обл. с погребением воина-всадника в деревянном склепе столбовой конструкции второй четверти IV в. до н. э. В этом погребальном памятнике, который был ограблен еще в древности, сохранились останки скелетов мужчины и женщины, а также некоторые предметы погребального инвентаря и заупокойной пищи. Благодаря ручному методу раскопок удалось произвести реконструкцию системы сооружения деревянного склепа. Стены погребальной ямы были облицованы горизонтально уложенными досками, вставленными в пазы, выдолбленные в восьми столбах, которые располагались вдоль стен. Девятый столб, размещался в центре могилы. Все они выполняли функцию не только укрепления деревянной обшивки могилы, но являлись опорой для деревянного перекрытия, которое покоилось на трех бревнах, уложенных вдоль длинной оси склепа, с перпендикулярно расположенным накатником из более мелких бревен и досок. В завершение участники похоронной процессии засыпали перекрытие материковым выкидом и соорудили курганную насыпь в один прием. О принадлежности погребения мужчины к сословию воинов-всадников свидетельствуют детали конской узды (удила, псалии, нахрапник, подпружная пряжка, нащечные бляхи), положенные на перекрытие могилы, наконечники стрел, втоки древков копий и детали защитного доспеха (панциря и боевого пояса). О высоком социальном статусе погребенных свидетельствует и амфора с клеймом, содержащим имя магистрата Керкина, которая датируется второй четвертью IV в. до н. э. Сравнение раскопанного нами кургана с другими погребениями Степной и Лесостепной Скифии позволяет сделать вывод, что воины-всадники бассейна Северского Донца, погребенные под курганами в склепах столбовой конструкции по всем археологическим и краниологическим признакам являются наиболее близкими к Медвинской группе Днепровского Правобережья, курганам Посулья и степным скифам Северного Причерноморья. Данные археологии и антропологии указывают на принадлежность мужского погребения из раскопанного нами кургана к потомкам кочевых скифов, установивших свое господство в Днепровском Правобережье и бассейне р. Сула еще в VII в. до н. э. Подобные ему памятники в бассейне Северского Донца оставлены «наемными дружинниками», охранявшими древний Муравский шлях.

V.M. Okatenko, Yu.V. Buynov

A MOUND WITH A SCYTHIAN TYPE BURIAL NEAR STARYI MERCHYK

The article presents the characteristics of a mound excavated in 2007 near Staryi Merchyk village in Kharkiv Oblast with the burial of a warrior-rider in a wooden crypt of a columnar structure of the second quarter of the 4th c. BC. In this burial site, robbed back in ancient times, the remains of male and female skeletons, and also of funeral inventory and memorial food, were found. Owing to physical methodology of excavation it has become possible to reconstruct a building system of a wooden crypt. The walls of a burial pit were faced with boards placed vertically which were put into notches made in the eight columns, situated along the walls. The ninth column was in the centre of a burial. All of them not only strengthened the wooden panelling of a burial, but also supported the wooden overlap, placed on the three logs which lay along the long axis of a crypt, with smaller beams and boards put crosswise. At the end, the participants of a procession covered the overlap with the dug out subsoil, and constructed a mound at one go. The details of horse bridle (bit, cheek-pieces, a frontlet, buckle, and metal plates), put on the overlap of a burial, arrow-heads, but-weights of spear shafts, and the elements of safety armour (coat of mail and military belt) testify that the buried man belonged to the class of warriors and riders. A high social status of the buried is also testified by an amphora with a stamp with the name of magistrate Kerkinio dated by the second quarter of the 4th c. BC. The comparison of this mound with other burials of Steppe and Forest-Steppe Scythia allow the authors to conclude on the archaeological and craniological basis that the warriors-riders of the Siverskyi Donets River region, buried under the mounds in crypts of a columnar structure, are the most close to the Medvyn group of the Dnipro River right bank region, to mounds of the Sula River region, and to the Steppe Scythians of the north coast of the Black Sea. The archaeological and anthropological data points to the belonging of a male burial from the mound excavated to the descendants of the nomad Scythians who ruled in the Dnipro River right bank region and the Sula River region back in the 7th c. BC. Similar monuments in the Siverskyi Donets River basin are left after by the «mercenaries-guards» who guarded the old Muravsky Trail.