

Hauptmann H. Neue Funde eurasischer Steppennomaden in Kleinasien // Beitrage zur Altertumskunde Kleinasien. — Mainz, 1983. — 1. — S. 251—270.

Sulimirski T. Scytowie na Zahodniem Podolu. — Lwów, 1936.

Одержано 19.03.2009

А.Д. Могилов, С.В. Диденко

СКИФСКИЙ КУРГАН У С. ЖУРАВКА — ПАМЯТНИК ПЕРЕХОДНОГО ВРЕМЕНИ В ПОТЯСМИНЬЕ

Большую часть источников по изучению материальной культуры населения Правобережья Среднего Днепра в скифскую эпоху составляют материалы дореволюционных исследований. Сегодня не все из них в полной мере известны широкому кругу исследователей. Одним из них является курган 448 у с. Журавка в бассейне Тясмина. Инвентарный комплекс погребения примечателен сочетанием в нем раннескифских и среднескифских элементов. Выделение и хронологическая атрибуция других подобных курганов на юге Восточной Европы позволяют датировать журавский курган второй половиной VI в. до н.э., а также ставить вопрос о наличии переходной группы между скифскими архаическими и классическими древностями.

O.D. Mogylov, S.V. Didenko

SCYTHIAN MOUND NEAR ZHURAVKA, A MONUMENT OF TRANSITION PERIOD IN THE TYASMYN RIVER REGION

Larger part of sources for study of the material culture of the habitants of the right bank of the Dnipro River middle region in the Scythian epoch consists of the finds from researches before the revolution. Today, not all of them are fully known to the wide circle of scholars. One of them is 448 Mound near Zhuravka village in the Tyasmyn River basin. Inventory assemblage of the burial is peculiar by the combination of the Early Scythian and Middle Scythian elements. Determination and chronological attribution of other similar mounds in the south of Eastern Europe allow the authors to date Zhuravka Mound to the second half of the 6th c. BC, as well as to put a question about the existence of a transitional group between the Scythian Archaic and Classic antiquities.

К.П. Бунятян, О.Є. Фіалко

СКІФСЬКИЙ КУРГАН З РОЗМАЛЬОВАНИМ САРКОФАГОМ

Публікується поховальний комплекс скіфської знаті з унікальними знахідками.

К л ю ч о в і с л о в а: Причорноморський степ, скіфи, курганні пам'ятки, боспорський статер, саркофаг.

На тлі масштабних досліджень курганів на півдні України якось «загубився» дуже яскравий скіфський поховальний комплекс. Йдеться про курган 9, розкопаний 1976 року Верхньотарасівською експедицією Інституту археології АН УРСР. Очолював експедицію М.М. Чердніченко, розкопки кургану 9 провадила К.П. Бунятян (Чердніченко и др. 1976). Їй по-дружньому допомагали тоді ще зовсім молоді, а нині знані археологи Ю.Я. Рассмакін, Р.С. Орлов, А.О. Козловський і С.Ж. Пустова-

лов. Зокрема, С.Ж. Пустовалов зробив кольоровий малюнок саркофага в натуральну величину. Усім їм щира дяка.

Курган 9 входив до групи з 21 насипу різного часу, розташованої на межі двох сучасних областей. Більшість курганів були локалізовані в околицях с. Мар'ївка Запорізького р-ну та області, через що група отримала прив'язку до цього села, хоча дещо віддалений курган 9 розташовувався вже в Дніпропетровській обл. — за 0,5 км на південь від с. Гарбузівка Томаківського р-ну.

Насип (рис. 1) півсферичної форми заввишки 4,7 м і з діаметром 52 м був частково пошко-

© К.П. БУНЯТЯН, О.Є. ФІАЛКО, 2009

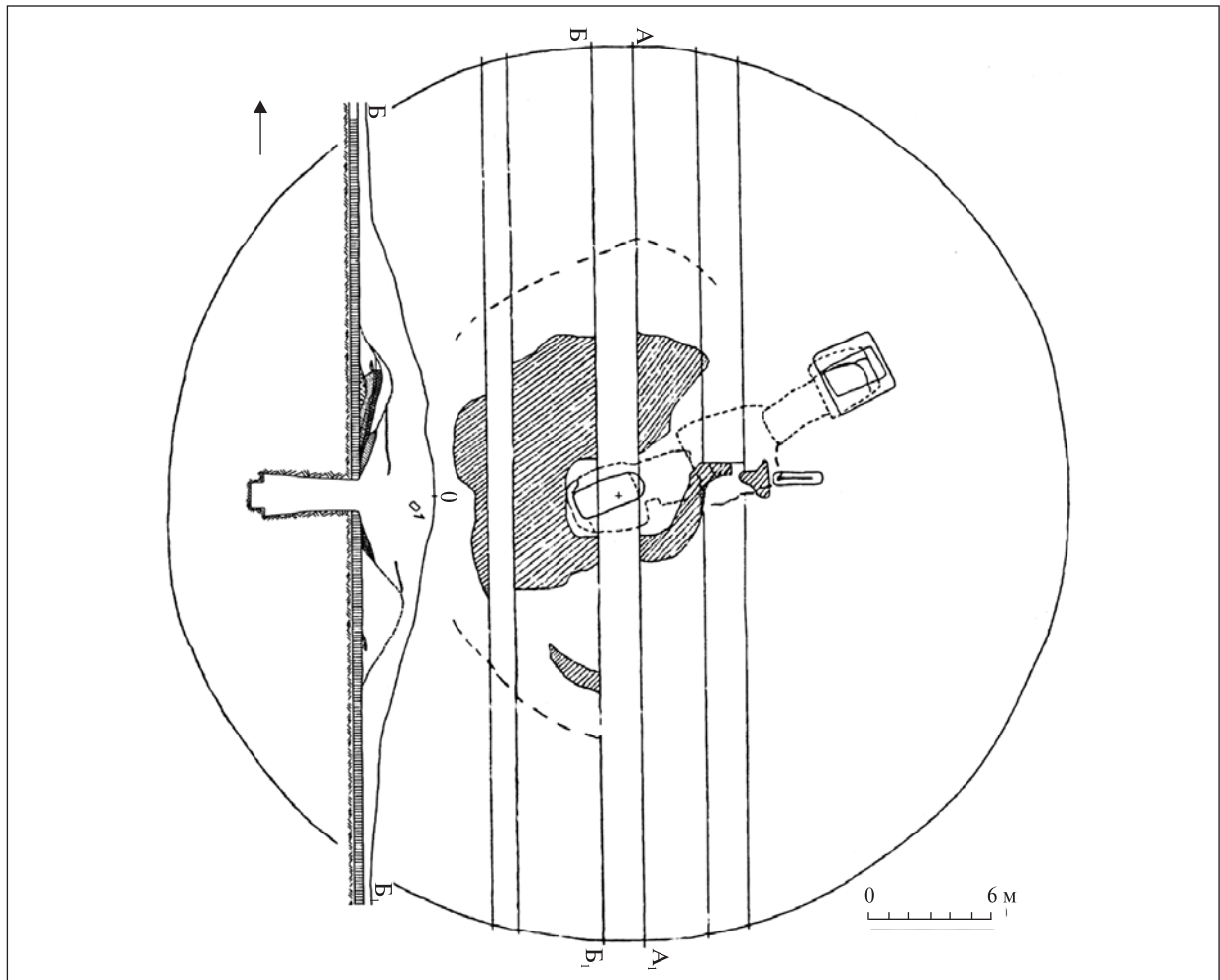


Рис. 1. Мар'ївка, курган 9. Загальний план кургану та профіль бровки

джений пізніми ямами та встановленим на вершині триангуляційним знаком. При його встановленні, очевидно, було зруйновано половецьке святилище, від якого вціліли постамент і нижня частина статуї.

Насип зведено за прикметною для скіфів технологією. В його основі лежав викид із могили. Паралельно з викопуванням могили почали зводити й насип у вигляді обваловки вхідної ями з розривом-проходом з північного сходу для поховальної церемонії. Обваловку складено з блоків дерну та шарів глини, яку витягали з обширної підземної камери. Формування валу з блоків дерну розпочали із зовнішнього боку, обмежуючи таким чином площу викиду з могили. На деяких ділянках викид упирався у вертикальну стінку валу, на інших — його край підіймався догори схилом валу. Зовнішній діаметр обваловки у напрямку північ—південь складав 23 м, захід—схід — 17 м, висота 2,4 м, ширина розриву до 2,0 м. Внутрішні схили валу були облицьовані очеретом, що чітко простежено в західній частині.

Після похорону майданчик в середині обваловки заклали блоками дерну і перекрили очеретом. У центральній частині шар очерету завтовшки 3 см залягав майже горизонтально на висоті 1,8—2,2 м від рівня давнього горизонту (ДГ). На фінальному етапі цей насип разом із могилою коня було повністю перекрито блоками дерну.

Під східною частиною насипу (за могилою коня) на рівні ДГ виявлено вісім дрібних уламків амфор (1а) та шелепу коня. Ще два невеликі фрагменти амфор знайдено на південно-західному краї насипу і кілька зовсім дрібних (1б) — у його західній частині.

Поховання (рис. 2) здійснено в катакомбі з двома входами. Вхідна яма 1 розташовувалася під центром насипу. Східна її стінка поруйнована грабіжницьким лазом. Яма орієнтована по лінії південний захід—північний схід, зверху мала прямокутну в плані форму, а ближче до дна розширювалася в бік камери і набувала трапецієподібної форми. На рівні материка її розміри склали 3,0 × 1,5 м, біля дна — 3,5 × 2,0—2,9 м, глибина 5,4 м від рівня ДГ.

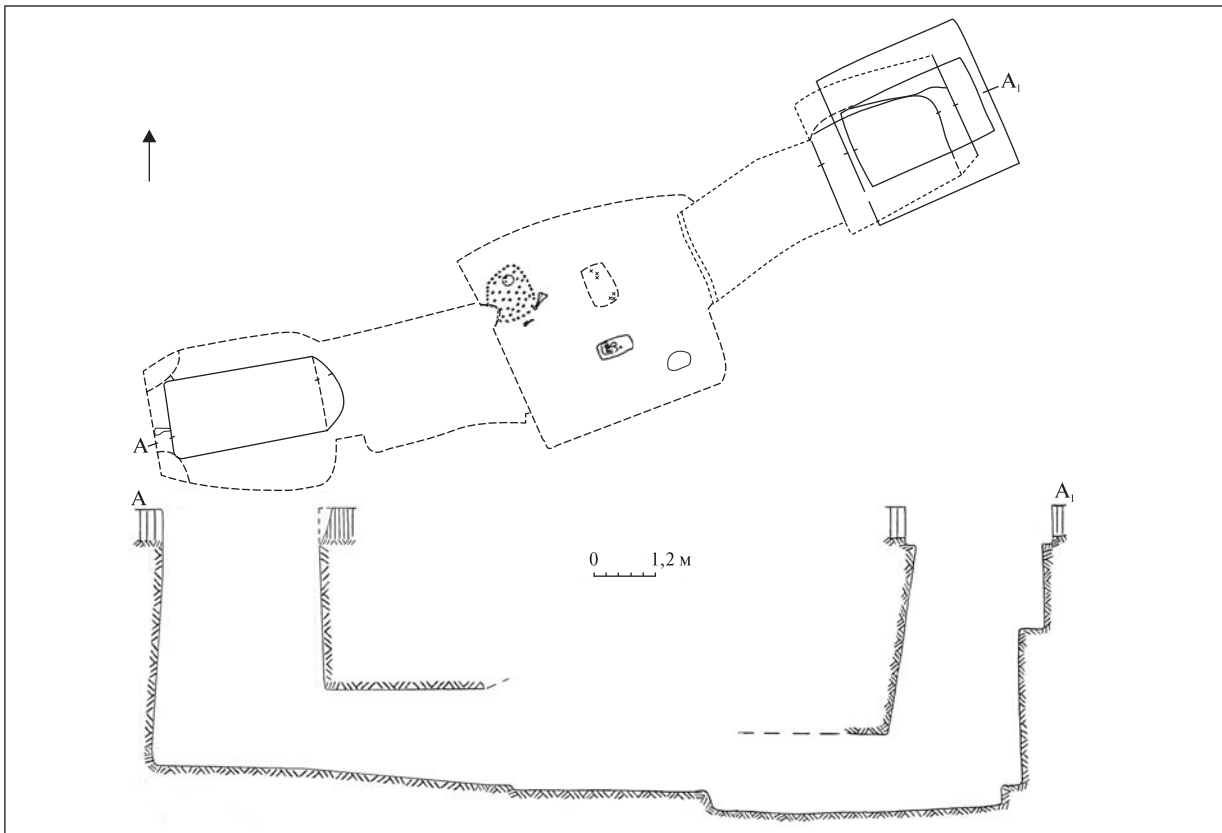


Рис. 2. Поховальна споруда. План та перетин

У південно- та північно-західному кутах ями полишено приступки, що ніби поєднували ці кути. Перший заввишки 0,65 м за довжини 0,4 м під західною стінкою і 0,6 м під південною; другий заввишки 0,7 м за довжини 0,4 м під західною стінкою і 0,85 м під північною. Поміж виступами на дні ями лежала лопатка бика. Горбкувате (видно, перекопане грабіжниками) дно мало нахил у бік камери, що складав 0,1 м. Місцями на дні вціліла рослинна підстилка та деревні вуглини. У заповненні ями трапилися уламки людських кісток, залізних виробів (2, 3) та ліпного посуду (4).

У східній стінці ями (із зміщенням на північ) влаштовано вхід до *дромосу*, який ішов у східному напрямку. Верхня частина входу зруйнована, реконструйована висота 1,5 м, ширина біля дна 1,95 м. Упродовж 0,75 м ширина дромосу співпадала з шириною входу, далі він розширювався на південь. Довжина дромосу 3,0 м, найбільша ширина 2,3 м, дно на глибині 5,4 м. Стіни та склепіння дромосу частково обвалилися. Дно вкривала рослинна підстилка.

На час пограбування дромос був явно цілим, і грабіжники викинули сюди нецінні для них речі. Вздовж південної його стіни лежала розмальована дошка (5) — мабуть, віко саркофага. За 0,2 м від північно-східного кута дошки

зафіксовано скупчення вуглин 0,26 × 0,2 м, біля входу — залізні щипці (6), у центрі — втулка й два залізних втоки списів (2), уламок залізної скоби (7а), бронзова ручка посудини (8) та фрагмент залізного виробу. В різних частинах дромосу знайдено 10 вістер стріл (9), а в заповненні — кістки молодого барана, забарвлені оксидами бронзи (мабуть, із казана) та шматки дерева.

Поховальна камера була розташована на одній осі з вхідною ямою, себто орієнтована по лінії схід—захід із незначним відхиленням. У плані вона мала форму неправильного прямокутника 4,3 × 4,0 м. Горбкувата долівка розміщувалась на 0,1 м нижче, ніж дромос, на глибині 5,5 м. Склепіння обвалилося. За 0,8 м від північно-західного кута в долівці зафіксовано невеличку яму з діаметром 0,2 м та завглибшки 0,05 м, в якій та біля якої виявлено деревні вуглини.

Поховальну камеру вщент пограбовано. В її заповненні виявлено кістки людей, тварин (молодого барана й бика), дрібні шматочки синьої, червоної, білої та зеленої фарби. Рештки кістяків та речового супроводу грабіжники скинули до південної стінки. У південно-західному куті знайдено частину кістяного веретена (10а) та глиняне прясельце (10в), уламки залізної дужки

(11), маленькі шматочки тонкого виробу з бронзи й дрібні бронзові скоби (12), фрагменти залізних ножів з кістяними руків'ями (13), залізну скобу (76), шматочки червоної фарби та розкидані вістря стріл (9). Під середньою частиною південної стінки виявлено шість золотих пластин у вигляді розетки (14), золоті (15) та скляні (16) намистини й вістря стріл (9). У південно-східному кутку знайдено чотири золоті півсферичні пластини (17), кістяні й бронзові ворварки (18), залізне шило (19), втоки й уламки дротика (2), вістря стріл (9), дрібні фрагменти червонофігурної посудини (20), поламані залізні ножі (13) та дрібні невиразні фрагменти залізних виробів. Біля входу до дромосу вхідної ями 2 знайдено золоті сережку (21) та пластину у вигляді розетки (14) і розбиту курильницю (22). У різних частинах камери виявлено дрібні уламки ліпної посудини (23), а поблизу дромосу вхідної ями 1 — лопатку бика. У центрі камери вціліла рослинна підстилка й астрагали на ній. Ще один фрагмент рослинної підстилки зі слідами дерева зверху зберігся у центрі камери, ближче до південної стінки. Дерево було, мабуть, рештками саркофага, малюнок на якому відбився на долівці у вигляді овалу яскравого блакитно-зеленого кольору завбільшки $10,0 \times 5,7$ см, оточеного візерунком, виконаним яскраво-синьою фарбою.

Вхідна яма 2 розташована за 11,5 м на північний схід від центру. Її викопано під зовнішнім краєм початкової обваловки знаряддям на зразок тесла з робочою поверхнею завширшки 6—7 см. Верхня частина ями до глибини 0,75 м від рівня ДГ мала квадратну форму зі сторонами 3,1 м. На рівні суглинку вона набула форми прямокутника $2,6 \times 1,6$ м, видовженого по лінії північний схід—південний захід. Цей прямокутник вписано у квадрат таким чином, що вздовж західної та східної стінок утворилися виступи-сходи завширшки 0,2 м, а попід іншими стінками завширшки 0,75 м. На глибині 2,44 м під східною стіною влаштовано ще одну сходинку завширшки 0,4 м, а на глибині 3,0 м під північною стіною — завширшки 0,7 м. Останній виступ завширшки 0,4 м полишили під східною стіною на глибині 5,6 м. Завдяки цим елементам ближче до дна яма розширювалася і набула форми трапеції завбільшки $2,85 \times 2,1$ — $2,75$ м (з ширшою південно-західною стіною). Дно мало ухил у бік поховальної камери (перепад рівнів 0,1 м), а глибина сягала 6,0 м.

У заповненні ями на глибині 4,0 м виявлено фрагменти щелепи й ребро коня, на різних рів-

нях — два уламки ліпної посудини (4). На виступі під північною стінкою лежала частина кістяного веретена (106), а трохи вище від дна, біля входу до дромосу, — свинцеве коліщатко (10г).

Вхідну яму 2 з камерою поєднував *дромос*. Вхід у вигляді арки був влаштований у західній стінці ями зі зміщенням до південної. Ширина входу на рівні дна 1,65 м, висота 1,55 м. Довжина дромосу 2,9 м за ширини 1,8 м. Дно вхідної ями разом із долівкою дромосу були на 0,4 м глибше, ніж долівка камери.

У заповненні дромосу трапилися фаланги пальців людини, кістки молодого барана, забарвлені оксидом бронзи, три уламки кістяних руків'їв та залізне лезо ножів (13), дрібні невиразні фрагменти залізних і бронзових виробів (24), бронзові вістря стріл (9), шматочки вуглин. Ближче до входу в камеру знайдено фрагмент ліпної курильниці (22), три золоті півсферичні пластини (17), маленьку бронзову ворварку (18), уламок скляної намистини і золотий перстень (25).

Поховання коня (рис. 3) здійснено за 7,5 м на схід від центру насипу, за краєм обваловки — на поховальній доріжці. Могила мала вигляд вузької 8-подібної в плані ями з прямими стінками, орієнтованою по лінії захід—схід. У західній частині на глибині 0,55 м залишено виступ для голови коня. Довжина могили 2,43 м, ширина посередині 0,43—0,6 м, глибина 0,88 м від рівня ДГ.

Загнузданого коня ледве втиснули в яму. Він лежав на животі з підібганими ногами головою до заходу — до могили господаря, екіпірований залізною зброєю: в зубах — вудила (26), за 0,1 м на південь від щелепи — кільце (27), під нижньою щелепою — нахрапник (28), ліворуч від верхнього ребра — підпружна пряжка (29). Круп коня вкривав чепрак завдовжки 0,6 м, сплетений із мотузки завтовшки 0,4 см. Плетиво просте, хрест-навхрест, нещільне. Зверху яму перекривав потужний шар очерету.

Опис знахідок. 1. Уламки амфор червоноглиняних (15 од.): а) три від непрофільованих стінок жовтогарячої глини, розміри найбільшого $5,9 \times 4,6$ см, товщина 0,7 см, і два фрагменти овальних у перетині ручок світло-помаранчевої глини завдовжки 10,8 см за перетину $4,8 \times 2,5$ см і рожевої глини завдовжки 7,2 см за перетину $3,8 \times 2,3$ см (рис. 4, 1); б) дев'ять дрібних уламків стінок і один вінець темно-помаранчевої глини.

2. Фрагменти залізних списів та дротиків (8 од. і дрібні уламки). У втулках багатьох збереглися сліди деревка. 3-поміж них: наконеч-

ник фрагментованого списа в чотирьох уламках завдовжки 15,6 см, форма пера не відновлюється (рис. 5, 4); втулка списа конічної форми з валиком по нижньому краю завдовжки 10,7 см і діаметром 1,8—3,0 см; шість циліндричних втоків, згорнених з листа заліза: один із рельєфною муфтою по краю, два мають по маленькому отвору (0,3 см) для прикріплення до древка. Довжина 8,5—12,0 см, діаметр 1,3—1,8 см (рис. 5, 5).

3. Фрагментовані залізні вироби: а) три уламки леза трикутного в перетині меча з розмірами $\approx 9,6 \times 1,6$ — $2,4$ см (рис. 5, 8) і б) ажурне руків'я із двох паралельних округлих у перетині стрижнів, з'єднаних кількома хвилеподібно вигнутими тоншими стрижнями; довжина 8,5 см, ширина 2,4—2,6 см, товщина 0,6 см (рис. 5, 7).

4. Уламки чотирьох ліпних посудин: а) два фрагменти непрофільованих стінок $4,8 \times 4,0$ см за товщини 1,4 см та $5,4 \times 4,4$ см за товщини 0,7 см і фрагмент плаского з невеликою закраїною дна, діаметр 10,0 см, вціліла висота стінок 3,4 см за товщини 1,8 см (рис. 4, 6). Посуд товстостінний, із грубого погано відмуленого тіста із домішкою кварцу, погано випалений, брунатно-чорного кольору. Поверхня шорстка, на дні відбитки зерен; б) уламок стінки горщика із ледь профільованими плічками і короткою розхиленою горловиною. На плічках рядок пальцевих вдавлень. Тісто погано відмулене, із домішкою шамоту, погано випалене. Розміри $10,4 \times 4,8$ см за товщини 0,9 см (рис. 4, 5).

Опустимо покищо позицію 5 (саркофаг) і закінчимо опис дрібних речей.

6. Щипці залізні (рис. 5, 9) із зігнутої навпіл вузької стрічки, що розширюється до розклепаних в овали кінців. Довжина 34,0 см, ширина 1,0—1,6 см, товщина 1,0 см, діаметр кінців $5,5 \times 5,0$ см.

7. Скоби залізні фрагментовані (2 од.) у вигляді плаского овального щитка із погостреними дужками (одна обламана). З внутрішнього боку рештки дерева. Вірогідно, слугували скрепками дерев'яної таці. Розміри: а) $3,5 \times 1,3$ см; б) $2,5 \times 1,4$ см, ширина дужки 0,4 см, товщина 0,2 см (рис. 4, 4).

8. Ручка бронзової чаші (рис. 4, 8). До основи у вигляді стрижня із кільцеподібними потовщеннями на кінцях рухомо прикріплено фігурну дугоподібну майже круглу в перетині ручку. Розміри $6,3 \times 5,0$ см.

9. Вістря стріл бронзові (28 цілих і 5 пошкоджених): крупні трилопатеві із виступаючою втулкою, опущеними гранями лопатей і довгим ложком, довжина їх 3,1—3,9 см, можли-

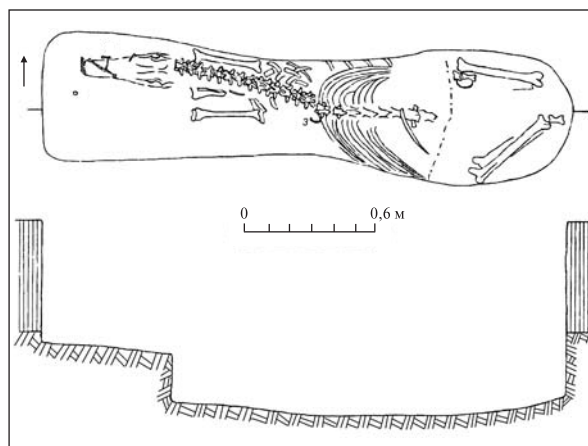


Рис. 3. Поховання коня. План та перетин

во перезагострені (3 од.); тригранні з короткою виступаючою втулкою та опущеними кінцями граней завдовжки 2,8—3,2 см (5 од.); тригранні з виступаючою втулкою, опущеними гранями та коротким овальним ложком, довжина 3,0—3,4 см (5 од.); решта — тригранні з обламаною нижньою частиною (рис. 5, 1).

10. Деталі веретена (4 од.): а) два фрагменти кістяної насадки у формі високого зрізаного конуса, поверхню якого прикрашено трьома смужками орнаменту — із трьох, чотирьох і двох врізних поясків (зверху до низу). Верхні та нижні заповнені червоною фарбою, середні — білою. Вціліла висота 3,8 см, діаметр 1,5—1,9 см, отвору — 0,4—0,5 см; б) кістяне навершя у вигляді шахового пішака із обламаним верхом. Вціліла висота 3,5 см, діаметр 0,4—1,4 см, отвору — 0,8—1,1 см; в) прясельце глиняне з чорною поверхнею, півсферичної форми із наскрізним отвором. Висота 1,5 см, діаметр 2,1 см, отвору — 0,4—0,5 см; г) прясельце свинцеве у вигляді коліщатка з шістьма шпильками, діаметр 3,0 см. В маточині рештки дерев'яного стрижня (рис. 4, 7).

11. Дужка залізна (в чотирьох уламках) із кованого дроту, місцями круглого, місцями чотирикутного в перетині. Кінці загнуті в маленькі кільця. Загальна довжина 33,3 см, діаметр стрижня 0,5—0,7 см, кілець — 1,6 і 2,2 см. Не виключено, що це рештки гаків для розвішування речей в камері (рис. 4, 10).

12. Обойми бронзові (ціла та кілька дрібних фрагментів) у вигляді вузької тонкої стрічки листової бронзи із погостреними кінцями, що заходять один за інший. Розміри цілої $1,1 \times 0,4$ см, висота 0,3 см, товщина смужки 0,05 см (рис. 4, 3).

13. Рештки ножів залізних (13 од.) з трикутними в перетині лезами з горбатою спинкою та

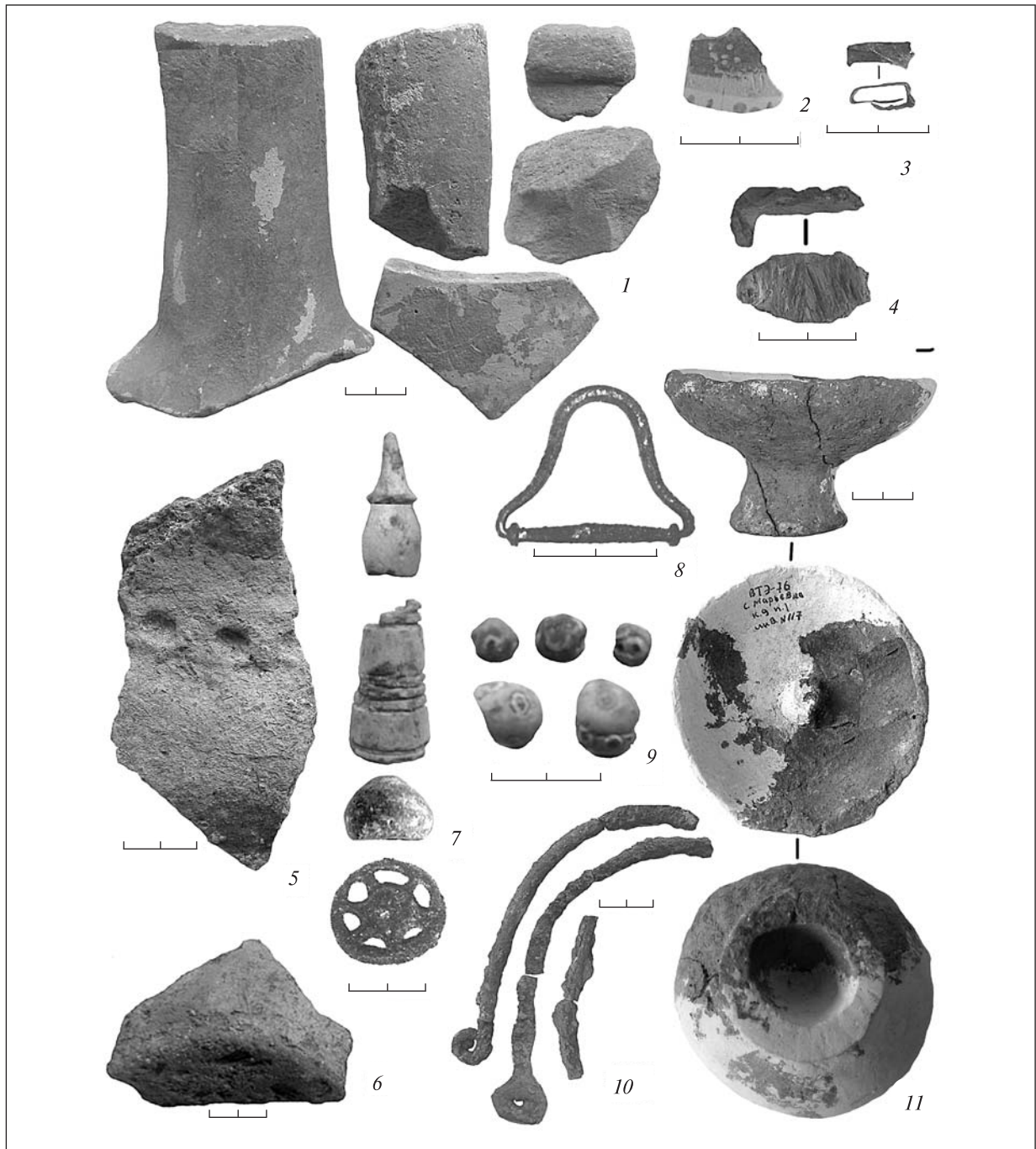


Рис. 4. Знахідки з поховання: 1 — уламки амфор; 2 — фрагмент вінець червонофігурної посудини; 3 — бронзова обойма; 4 — залізна скоба; 5, 6 — фрагменти ліпного посуду; 7 — деталі веретена; 8 — ручка бронзової посудини; 9 — намистини скляні; 10 — уламки залізних стрижнів; 11 — курильниця ліпна

восьмигранними кістяними руків'ями з залізними заклепками (рис. 5, 6). 3-поміж них: ножі фрагментовані (2 од.) — з суцільним руків'ям (вціліла довжина 15,0 см, ширина 1,4—2,1 см) та з руків'ям із двох половинок (вціліла довжина 12,6 см, ширина 1,5—2,1 см); ручка фрагментована суцільна завдовжки 9,5 см, ширина 1,5—1,8 см, товщина 1,0 см; ручки фрагментовані з двох половинок (5 од.), вціліла довжина 3,2—8,2 см, ширина 1,1—1,7 см, товщина 1,0 см; леза

ножів фрагментовані (5 од.), вціліла довжина 2,6—5,2 см, ширина 1,3—2,6 см. На черешку одного — рештки дерев'яного руків'я.

14. Пластини золоті нашивні (7 од.) у вигляді 8-пелюсткової розетки з отворами для прикріплення. Діаметр 1,2 см.

15. Намистини золоті біконічні (3 од.). Висота 0,7 см, діаметр 0,9 см.

16. Намистини скляні з очками (8 од. та уламки) кулястої форми: жовті з білими вставками з

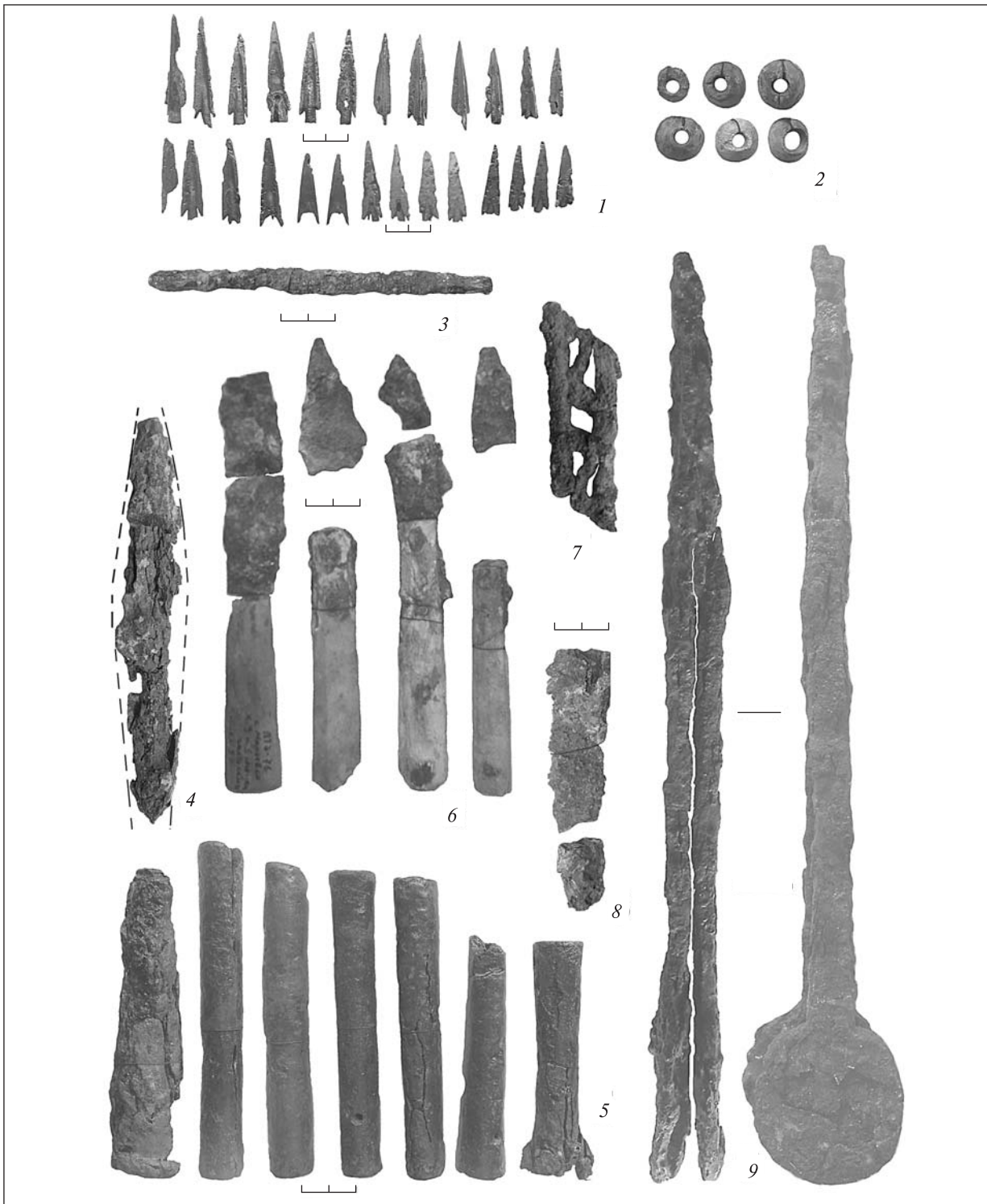


Рис. 5. Знахідки з поховання: 1 — вістря стріл; 2 — ворварки; 3 — шило залізне; 4 — вістря списа; 5 — втоки; 6 — фрагменти залізних ножів з кістяними руків'ями; 7 — руків'я ажурне; 8 — лезо меча; 9 — щипці

синіми обідком та серединкою (4 од.) з діаметром 1,0—1,2 см, а також сині з білими вставками з синьою серединкою (більшість вставок по-випадали), діаметр 0,8—0,9 см (рис. 4, 9).

17. Пластини-гудзики електрові півсферичної форми із дротяним вушком для нашивання (9 од.). Діаметр 0,6 см.

18. Ворварки (7 од.) у формі зрізаного конуса (одна — з дромосу 2 — пропала): а) кістяні (5 од.) заввишки 0,5—0,7 см, діаметр 1,3—1,4 см, отвору — 0,4—0,6 см; б) бронзові заввишки 0,3 см, діаметр 1,0 см, отвору — 0,45 см (рис. 5, 2).

19. Шило залізне зі слідами дерев'яного руків'я у вигляді круглого в перетині стриж-

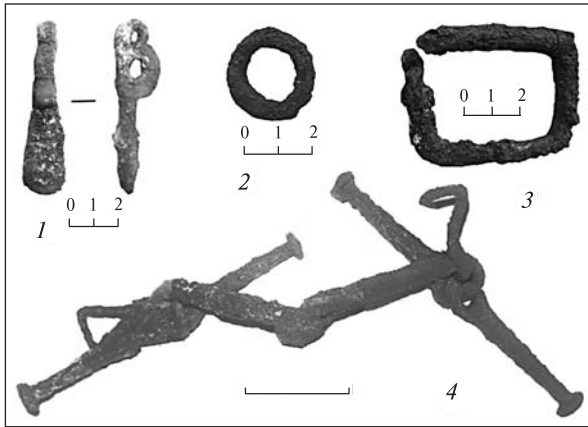


Рис. 6. Металеві деталі вузди коня: 1 — нахрапник; 2 — кільце; 3 — підпружна пряжка; 4 — вудила та псалії

ня завдовжки 11,5 см і діаметром 0,6 см (рис. 5, 3).

20. Фрагмент червонофігурної посудини завбільшки 1,5 × 1,3 см — маленька частина краю широких вінець, вкритих чорним матовим лаком. Край залишено в кольорі світло-

помаранчевої глини зі слідами малюнка рідким лаком (місцями вишневого відтінку). Вірогідно, уламок гідрії (рис. 4, 2).

21. Сережка золота у вигляді дротяного кільця діаметром 2,8 см з двома підвісками — бурштиновою і червонуватою намистиною з жовтими очками.

22. Курильниця ліпна — асиметрична посудина з низькою півсферичною чашею з заокругленим краєм на високій конічній ніжці. В центрі дна півсферичний виступ. Глина крихка, погано відмулена, поверхня шорстка. На внутрішній поверхні сліди червоної фарби. Висота 6,2 см, діаметр чаші 9,9—10,4 см, товщина вінець 0,7 см, ніжка заввишки 2,5 см і діаметром 3,7 × 4,6 см, товщина по краю 1,7 см (рис. 4, 11).

23. Дрібні уламки ліпної посудини. Тісто крихке, погано випалене, чорного кольору. Не підлягає реставрації. Можливо, від аналогічної описаній посудини.

24. Фрагменти бронзових пластин (2 од.) — дрібні, невиразні, із листової бронзи зі слідами

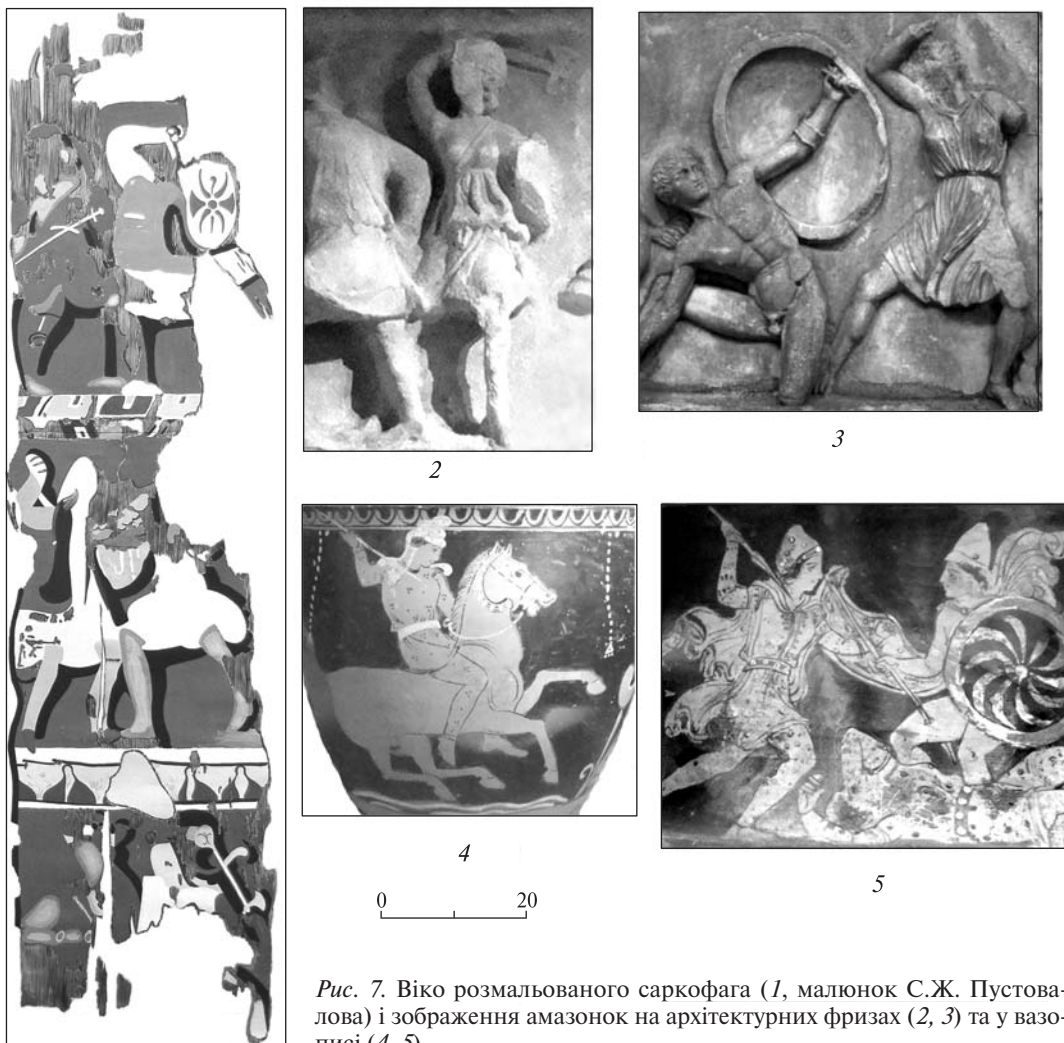


Рис. 7. Віко розмальованого саркофага (1, малюнок С.Ж. Пустовалова) і зображення амазонок на архітектурних фризах (2, 3) та у вазописі (4, 5)

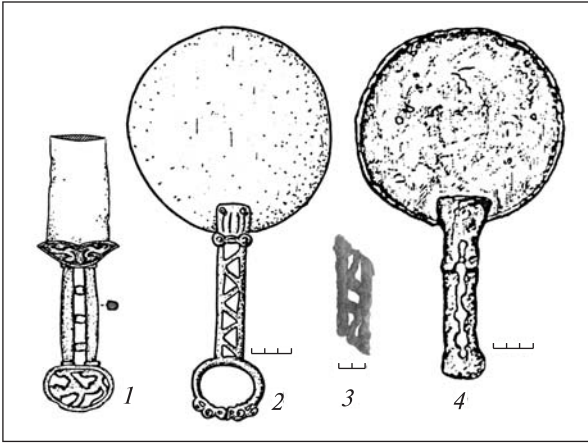


Рис. 8. Речі з ажурними руків'ями зі скіфських пам'яток: 1 — меч з Хвошевої Лісової дачі; 2 — люстро з кургану 5 біля с. Поділля Київської обл.; 3 — ручка з кургану 9 біля с. Мар'ївка; 4 — люстро з кургану 1987 р. біля с. Володимирівка (Крим)

отворів. Розміри $1,5 \times 1,5$ см і $1,4 \times 1,3$ см, товщина 0,1 см.

25. Перстень золотий (рис. 9, 1; табл. 2, 1). За щиток правив золотий пантікапейський статур, до якого припаяно дві приплюснуті дужки зі звуженими кінцями, що заходять один за одиний. На аверсі — профільне (вліво) зображення голови бородатого сатира у вінку з плюща, на реверсі — хлібним колосом крокує рогатий

з лев'ячою головою грифон зі списом у пащі. Над розправленим крилом грифона літера «А» від напису «ΠΑΝ», крайні літери якого закриті напаяними дужками. Діаметр щитка 2,0 см, дужки — 1,9 см, вага 12,55 г.

26. Вузда залізна: а) вудила двочленні з квадратного в перетині стрижня із загнутими в кільце кінцями, довжина 12,8 см; б) псалії прямі з 8-подібним потовщенням, двома отворами по центру і плоскими шлямками на кінцях. Кожен вставлено в зовнішнє кільце вудил разом із пряжками для повода у вигляді кільця із трикутною в плані рамкою. Довжина псаліїв 18,5 см, пряжок — 5,4 см (рис. 6, 4).

27. Кільце залізне, діаметр 2,7 см, в перетині — 0,5 см (рис. 6, 2).

28. Нахрапник залізний у вигляді вузької пластини, нижня частина якої оформлена у формі лопаті, верхня — у вигляді двох кілець. Довжина 6,8 см, висота 1,8 см, ширина 0,8—1,7 см (рис. 6, 1).

29. Пряжка залізна підпружна у вигляді прямокутної рамки з округлого в перетині стрижня. Язичок не вцілів. Розміри $6,3 \times 5,0$ см, товщина 0,8—0,9 см (рис. 6, 3).

Рештки розмальованого саркофага (5), схоже віка (рис. 7, 1; табл. 1, 1). Вцілілі розміри дошки 150×68 см. По краях частково простежу-



Рис. 9. Боспорські статери: 1 — Мар'ївка; 2 — Рижанівський курган (1995 р.); 3 — Нью-Йорк; 4 — Лондон; 5, 6 — колекція Х. Гіля

вався бортик заввишки 5—6 см і завширшки 1—1,5 см. Малюнок займав смугу 130 × 30 см. Решту поверхні вкрито темно-червоною фарбою, що перекривала шар чорного кольору (мабуть, ґрунтовку). Дерево майже повністю зітліло, тож шар фарбованого покриття фактично лежав на ґрунті, перекритий обваленим склепінням дромосу. Це неймовірно ускладнювало його розчистку.

Малюнок складався із трьох вертикально розташованих фризів, розділених орнаментальними смугами. Кожен фриз містив батальну сцену з парою воїнів. Усі фігури подано в три чверті оберту таким чином, що їхні обличчя немов звернені до глядача. Барвисте вбрання оконтурено чорним. Фігури зображені на гірчично-бурштиновому тлі, вкритому шаром яскраво-синього пилку. Тож не виключено, що колір тла спершу був інакшим (схоже, бузковим). Розміри фризов дещо різняться: висота верхнього 38 см, середнього — 41 см, нижнього (вцілів найгірше) — близько 37 см. Ширина декоративних смужок (кіматія) 6,0 і 8,3 см.

Верхній фриз. Фігура праворуч — профільне зображення голови й правиця, передані білою фарбою, майже злилися. Деталі й риси обличчя не вціліли. Волосся (чи головний убір) позначають бордово-бурштинові плями. Зігнута у лікті правиця із довгим вузьким мечем голубого кольору (можливо махайрою) занесена над головою для удару. У трохи відведеній назад лівій руці овальний щит білого кольору з яскраво-червоною емблемою на зразок македонської зірки. Персонаж одягнений у безрукавний панцир зеленого кольору з вузьким (0,7 см) білим паском, з-під якого майже до колін спускається широкий край білосніжного вбрання на кшталт хітона, що немов розвівається, передаючи динамічний рух воїна. Зображення ніг уціліло погано — лишився лише чорний контур та фрагмент взуття блакитного кольору.

Фігура ліворуч збереглася фрагментарно. Її передано в позі захисту. Ледь помітне обличчя, оголені руки й ноги тілесного забарвлення. Опущену правицю трохи відведено назад, лівої руки не видно. Головний убір (форма не розпізнається) та короткий хітон, підперезаний білим паском, — насиченого червоного кольору. До паска прикріплено довгий меч із грибоподібним навершям та прямим перехрестям. Руків'я меча блакитного кольору, лезо ближче краю набуває білого кольору. Ноги, схоже, босі, але на правій, на ділянці коліна та вище, кількома характерними поперечними чорними штрихами позначено поножі. Таке трактування підкріплює й біла по-

здовжня риска, яка немов імітує відблиск на металевій поверхні захисного обладунку.

Верхній фриз і середній розділено *орнаментальною стрічкою* із двох «дзеркальних» ярусів іонійського кіматія. Верхній оформлено у вигляді червоних і блакитних оконтурених білим прямокутників та вписаними в них маленькими прямокутниками контрастного кольору: до червоних вписано блакитні і навпаки. Таким чином, ярус утворювали трохи нахилені ліворуч перевернуті П-подібні елементи, з яких збереглося півтора червоних і два блакитних. Початково мало бути не менше шести таких фігур. Нижній ярус зберігся гірше. Він складався з таких само фігур, але звернених у протилежний бік, тож і з іншим нахилом та іншого кольору. На блідо-блакитному тлі вцілів брунатно-бордовий оконтурений білим прямокутник із вписаним у нього чорним прямокутником. Праворуч від нього залишилася пляма (чи то контур іншої фігури, чи то фігура іншого кольору) та навскісна чорна риска біля правого краю. Складається враження, що майстер таким чином намагався передати гру світла і надати малюнкові певного об'єму.

Середній фриз. Від фігури праворуч збереглася, головно, нижня частина. Частково вціліла ліва рука та оголені ноги тілесного забарвлення. Короткий білий хітон ніби підперезаний. Нижній край вбрання, що розвівається, та постава ніг, що трохи заступають другу фігуру, натякають на наступальну позу. Певні ознаки майже не вцілілої верхньої частини дозволяють припустити, що над головою була занесена правиця зі зброєю.

Фігуру ліворуч зображено в бойовій позі. Обличчя (без жодних рис) та шию передано світло-бежевою фарбою, кисть правої руки — світло-рожевою зі схематично позначеними трьома брунатними штрихами пальцями. У піднятій і відведеній за голову правиці довгий предмет на кшталт древка списа. Лівою рукою на рівні грудей воїн тримає блакитний овальний щит (добре вцілів лише в нижній частині) з білою емблемою літерного зразка. Персонаж одягнений у короткий хітон кольору слонов'ячої кістки із вузькими блакитними рукавами та брунатну безрукавку із червоною оторочкою пройм, вузькі блакитні штанці і коротке гостроносе взуття яскраво-червоного кольору. На голові — гостроконечна біла шапка на зразок башлика, з-під якої вибилися пасма волосся брунатно-попелястого відтінку.

Цей фриз від нижнього відділено *орнаментальною стрічкою* лесбійського кіматія черво-

ного кольору на блідому сірувато-блакитному тлі. Частково вціліло п'ять елементів візерунка, яких насправді мало бути більшим, бо обидва боки ушкоджені. Вгорі та внизу цю стрічку оконтурено тонкими бордовими та широкими білими смугами.

Нижній фриз геть поруйнований. Фігури ледве розпізнаються, їх нижні частини втрачено. Фігура праворуч репрезентує атакуючого воїна. Обличчя (без рис), розташоване майже у ліктьовому згині правиці, зберегло ніжно-кремовий колір. Частково помітно пасмо волосся брунатно-бордового кольору, що спадає на ліве плече. Кисть правої руки блідого тілесного відтінку. В зігнутий у лікті і занесений над головою правиці затиснено руків'я бойової однолезової сокири. Руків'я передано білим кольором, лезо — блакитним. Ліва трохи зігнута в лікті рука опущена й дещо відведена назад за корпус. Вбрання на зразок хітона білого кольору із вузькими червоними рукавами з блакитними манжетами. За головою зберігся широкий білуватий завиток із блакитним закінченням — мабуть, деталь головного убору типу башлика.

Фігура ліворуч ще в гіршому стані. Обличчя і шия мають вигляд дещо видовженої плями тілесного відтінку. Від головного убору лишилася червона пляма. Оголена правиця тілесного кольору зігнута в лікті на рівні талії. На її зап'ястку й трохи вище зображено браслети у вигляді двох темно-блакитних овалів зі світлим контуром. Цією рукою вояк тримає предмет блакитного кольору, від якого вціліла верхня частина у вигляді тонкого стрижня із шишечкою на кінці. Вірогідно, це лук. Убрана ця постать у червоний безрукавний хітон.

Насамкінець вкажемо, що над верхнім фризом простежено кілька червоних плям, які є, мабуть, слідами орнаментальної стрічки, що оконтурювала малюнок зверху. Цілком вірогідно, що орнаментальні смужки не розділяли фризи, а обрамляли їх вгорі та знизу, надаючи усьому витворові довершеного вигляду.

Підсумок. Курган являє собою одночасний чітко спланований ансамбль. Складна могила із двома входами та дромосами за загальною схемою (вхідні ями розташовані на одній осі) близька до катакомб у Кальковій та Хоминій Могилах і певною мірою до центральної могили кургану 14 в уроч. Носаки (с. Балки). Приступки й сходинки по кутках придонної частини вхідних ям є специфічним елементом поховань самого кінця IV ст. до н. е. (до прикладу, поховання 3 в Хоминій Могилі). Локалізація

вузької кінської могили із материковою перемичкою поблизу периферійної вхідної ями нагадує схему Вишневої Могили (Болтрик 2000, с. 130—133). Отже, за окремими елементами мар'ївський курган має аналоги серед скіфських пам'яток останньої чверті IV — початку III ст. до н. е.

Поховання коня, безперечно, пов'язане із похоронами основного небіжчика — його господаря. Могили «поставлених» коней у шіліноподібних (чи інакше — з материковими перемичками) ямах добре відомі у скіфських курганах (Болтрик 1980). Це найчисленніший тип кінських могил, які зафіксовано в пам'ятках Нижнього Подніпров'я для всього періоду скіфського курганного будівництва — з 470—460 по 300—270 рр. до н. е. (Болтрик, Фіалко 2005, с. 246). З-поміж найближчих аналогів можна згадати поховання коней у курганах: Другому Мордвинівському, 2/1964 групи Цимбалка, 7 біля с. Гюнівка, у Соболевій Могилі та Олександрополі — пам'ятках останньої чверті IV — початку III ст. до н. е.

Попри нищівне пограбування вцілілий інвентар вельми численний: потужний арсенал зброї (меч, не менше, ніж сім дротиків чи списів, 33 вістря до стріл), різноманітний посуд (щонайменше чотири ліпні посудини різного призначення, червонофігурна, бронзова, дерев'яна, а з огляду на наявність просочених бронзовим оксидом кісток тварин — і казан), прикраси (перстень, сережка й намисто, зокрема золоті) та коштовне оздоблення одягу (золоті пластини й пластини-гудзики), господарчі речі (шило, два веретена, 13 або більше ножів, щипці) і дорогий саркофаг. Загалом речовий набір є характерним для поховань IV ст. до н. е. Тож зупинимось на тих його складових, що мають значення для з'ясування статевої та соціальної належності похованих і уточнення хронології кургану.

Серед зброї привертають увагу рештки клинка однолезового меча із трохи вигнутою спинкою (рис. 5, 8). Такі мечі не набули значного поширення у Скіфії — у добірці мечів і кинджалів із 374 од. лише 25 однолезових. Серед найближчих аналогів мар'ївському клинку — знахідки з курганів 35 могильника Широке, 21 групи Гайманової Могили, біля с. Єфимівка (Черненко 1985, с. 107, рис. 64—65). Більшість датується другою половиною IV ст. до н. е.

Уламок ажурного залізного руків'я (рис. 5, 7) — чи то від люстерка, чи то від меча. Останнє є вірогідним з огляду на локалізацію обох у заповненні вхідної ями, тим паче, що мечі з про-

різним руків'ям відомі — Хвошева Лісова дача (с. Милоградове на Полтавщині; рис. 8, 1), села Ковалі, Медвин тощо (Рудинський 1928, табл. VII, 11; Мелюкова 1964, табл. 18, 11; Черненко 1985, табл. 44, 57). Рідкісні і для Північного Причорномор'я вони не відомі на інших територіях (Мелюкова 1964, с. 51). Але наша знахідка дещо різниться заповненням (хвилястим) середньої частини і є доволі близькою до бокових ручок (бронзової та залізної) люстерок з кургану 5 біля с. Поділля на Київщині (Фіалко 1994, рис. 10) і кургану біля с. Володимирівка в Криму (Ольховський 2004, рис. 4) (рис. 8, 2, 4).

Посуд здебільшого представлено типовими зразками, що трапляються в похованнях і рядових скіфів (Бунятян 1985, с. 95), і еліти. Дерев'яні таці були, ймовірно, в усіх могилах, де зафіксовано рештки м'ясних харчів. Оскільки дерево зберігається погано, на наявність таких таць, як і в нашому випадку, вказують металеві скоби.

Серед ординарного ліпного посуду виділяється зразок (рис. 4, 11), що належить до специфічних форм — курильниць та світильників. Такі посудини на високих конічних чи циліндричних пустотілих або з виїмкою ніжках і неглибокою чашею добре відомі в пам'ятках переважно лісостепової смуги. Аналогічні екземпляри походять із курганів 70 біля с. Курилівка, 395 поблизу с. Ковалі, біля с. Малий Рижановець (Петренко 1967, табл. 8, 6-9) та городищ — Східного Більського (Шрамко 1983, рис. 11; 1987, рис. 51), Мотронинського (Бессонова, Скорый 2001, рис. 39), Єлизаветівського на Дону (Марченко 1972, рис. 2), а також із поселень в уроч. Лісовий Кут (Кулатова 2008, рис. 6), з Березані й Ольвії (Марченко 1988, рис. 29, 32). Найраніші (з Березані) датуються серединою VI, більшість — V—IV, а ольвійські — другою половиною III—II ст. до н. е. В матеріалах Афінської Агори світильник такого типу, але складнішої конфігурації і з лакованою поверхнею, датовано кінцем IV ст. до н. е. (Sparkes, Talcott 1970, Pl. 44). Помічено, що з IV ст. до н. е. такі посудини стають меншими (Ковпаненко, Бессонова, Скорый 1989, с. 109). Найближчим аналогом мар'ївській курильниці є екземпляр із Лісового Кута, хоча він і не має півсферичного виступу на дні. Таку деталь відзначено на світильниках з Березані другої половини IV—III ст. до н. е. (Марченко 1988, с. 101, рис. 32, 5). Відтак, за всіма ознаками нашу курильницю можна датувати кінцем IV — початком III ст. до н. е. Додамо, що її виготовлено немов поспіхом — вона асиметрична, з грубою необробленою по-

верхнею. Тож не виключено, що вона призначалася для разового використання.

Античні металеві блюда (чи тази) з рухомими фігурними ручками походять, головню, з поховань скіфської верхівки IV ст. до н. е. Єдиний срібний екземпляр засвідчений в кургані Чортотлик (Алексеев, Мурзин, Ролле 1991, кат. 92), решта бронзові: кургани Бердянський, Ташенак, Курджипський, Гайманова, Сахнова й Вишнева Могили, торфовище поблизу с. Піщане (Ганіна 1970, рис. 23; Галанина 1980, табл. VIII; Болтрик, Трейстер, Фіалко 2009, рис. 7). Найближчим аналогом нашої знахідки є ручка з Вишневої Могили зі слідами позолоти. Такі речі тяжіють до останньої чверті IV ст. до н. е.

Щипці належать до невеликої серії з 16 виробів завдовжки 31,5—56,0 см, що різняться формою кінців. Ними витягували вуглини й розпечені камінці з вогнища (докл. див.: Болтрик, Фіалко 1999). Це приладдя пов'язано з похованнями жінок-служниць, до обов'язків яких належало підтримання вогню. Більшість таких знахідок походить із комплексів другої половини IV ст. до н. е. Найближчі аналоги нашим виявлено в курганах Ташенак, 9 Рогачицького могильниа, 8 біля с. Пісочин (Болтрик, Фіалко 1999, рис. 1; Бабенко 2005, рис. 18). Остання знахідка датується межею IV—III ст. до н. е.

До яскравих знахідок належить золотий перстень зі щитком-монетою — боспорським статером (рис. 9, 1; табл. 2, 1). За класифікацією В.Г. Петренко, він належить до відділу литих прикрас цього класу і представляє тип 18, до якого входять персні зі щитками-монетами й щитками-печатками (Петренко 1978, с. 63). Хронологію статерів визначають за особливостями зображень на них. Іконографія голови сатира на аверсі нашої монети (зморшки на лобі, перетворені вже на декоративний елемент, надмірно вигнута брова, незімкнені пухлі губи, порівняно коротка борода, два маленьких виступи замість завитків на потилиці) та розташування літер на реверсі (насамперед літери «А» безпосередньо над здійсненим крилом грифона) знаходять паралелі на монетах типів (чи груп) 5 і 6 боспорських статерів. Серед найближчих за цими деталями аналогів назовемо монети з колекції Нью-Йорка й Лондона (Анохин 1986, № 115—116) та Х. Гіля (Гиль 1892, № 22, 23) (рис. 9, 3—6), а за розміщенням голови на диску монети — перстень з Рижанівського кургану 1995 р. (Chochorowski 1999, Ph. 2) (рис. 9, 2; табл. 2, 2).

Хронологічну класифікацію золотих статерів добре розроблено (Regling 1931; Зограф 1951;

Шелов 1956; Карышковский 1957; 1964; Анохин 1986; Фролова 2002). Статери групи 5 П.О. Карышковський і В.О. Анохін (№ 115) датують 310/9—304/3 рр., Д.Б. Шелов і Н.А. Фролова — кінцем IV ст. до н. е. (Фролова 1988, с. 135; 2002)¹; монети групи 6 — 303—294 рр. (№ 116 і Рижанівський: Анохин 1986, с. 141; 1999, с. 76; Скорый 1998, с. 124). Нормою карбування золотих статерів вважається вага 9,1 г (Зограф 1951, с. 42—43; Карышковский 1961, с. 119). Але вага статера з Мар'ївки невідома (вага персня 12,55 г, рижанівського — 11,44 г). Отже, наш статер належить до групи монет, які карбували в Пантікапеї наприкінці IV чи самому початку III ст. до н. е. Саме таким часом, з упором на верхню дату, зважаючи на момент запізнення в перетворенні монети на перстень, ми й схильні датувати мар'ївську прикрасу. Додамо, що подібні знахідки є рідкісними у скіфських похованнях, і, окрім нашого, знайдені лише в жіночій могилі Рижанівського кургану (табл. 2, 2—4).

Унікальними є рештки саркофага з поліхромним малюнком (рис. 7, I; табл. 1, I). Одяг зброя й пози воїнів наводять на думку, що тут зображено один із найпопулярніших сюжетів античного мистецтва, що ілюструють загальногрецькі міфи — амазономахію — битву амазонок з героями. В кожній парі є фігура, одягнена в барвисте вбрання із полотняним панциром. Їхнє розташування у крайніх фризах праворуч, у середньому — ліворуч надає зображенню ефекту візерунка. Тут має сенс згадати лист Александра Македонського до матері Олімпіади: описуючи амазонок, він відзначив, що їхній одяг був кольоровим (Kallisth. III, 26). З іншого боку, добре відомо, що прикметною ознакою вбрання гоплітів був червоний колір (Конноли 2000, с. 45) (табл. 1, 4). За свідченнями античних авторів, на озброєнні амазонок були лук зі стрілами, дротики й списи, сокири та невеличкі щити у формі півмісяця (Pind. Nem. Odes III, 38; Strab. Geogr. XI. 5. 1). У згаданому листі Александр також вказав, що амазонки користувалися срібними сокирами. Можливо, саме через це зброю зображено в біло-блакитних тонах, що найкраще підходять для передачі срібла.

Підтверджують нашу інтерпретацію й пози амазонок із характерно занесеною над головою зброєю (Fornasier 2001, р. 95—96), і насамперед бойовими сокирами, добре ілюструва-

ні численними зразками античного мистецтва (рис. 7, 2—5). Безумовні паралелі помітні і на двох боспорських пеліках з поліхромним малюнком з Античного музею в Берліні. Впевненості додає і поліхромний розпис відомого саркофага амазонок з гробниці в Тарквініях (IV ст. до н. е.): амазонки піші, на колісницях і верхи вступають у поєдинок з грецькими воїнами (Лосева, Сидорова 1988, с. 55) (табл. 1, 2—3). Яскраві зразки мармурових саркофагів з подібними сюжетами представлено в колекціях експонатів III ст. до н. е. — III ст. н. е. музею в Салоніках (Andronikos 1994, fig. 67) та Археологічного музею в Стамбулі. На них войовничі діви зображені в короткому підперезаному вбранні, пішки чи верхи, із занесеною зброєю, зазвичай сокирою чи мечем. Рельєфні фризи на більшості мармурових саркофагів (зокрема й римського часу) репрезентують саме такий образ амазонки, що найбільше відповідає міфологічній традиції. Те саме демонструють ранні чорнофігурні вази. З кінця VI ст. до н. е., з поширенням міфів про переселення амазонок у Причорноморські степи, їх образ стає ближчим до Геродотових персонажів у скіфському вбранні (Скржинская 1998). Якраз такими, вбранними у «чоловічий» костюм, зручніший для їзди верхи, зображені амазонки на більшості червонофігурних і поліхромних ваз.

Але композиція малюнка на мар'ївській дошці, як і організація його простору, в цілому не прикметні для саркофагів. Структурно вони нагадують репліку одного з боспорських триярусних надгробків (Савостина 1992; Матковская 2001; 2002; 2005). Та аналогів нашому сюжету серед них немає. Зате багаторусні смуги кіматія є специфічним елементом оздоблення саркофагів. Поєднання кіматія двох типів (іонійського і лесбійського) притаманно витворам мистецтва елліністичної та римської доби. У нашому випадку йдеться про другу половину IV — першу половину III ст. до н. е.

Склад реманенту, розміри й облаштування поховальної споруди свідчать, що тут було поховано кілька осіб. Імовірно, головного небіжчика супроводжували підлеглі особи. Так, кількість зброї наштовхує на припущення, що однією з них міг бути охоронець. Прикраси (насамперед перстень), веретено й щипці вказують на присутність тут і жінки, а золоті оздобли маніфестують її високий суспільний стан.

Схема поховальної споруди й рештки речового гарнітуру визначають дату комплексу межею IV—III — початком III ст. до н. е.

¹ Останньої дати дотримується і Є.Я. Туровський, якому ми висловлюємо ширю подяку за консультацію.

- Алексеев А.Ю., Мурзин В.Ю., Ролле Р. Чертомлык (скифский царский курган IV в. до н. э.). — К., 1991.
- Анохин В.А. Монетное дело Боспора. — К., 1986.
- Анохин В.А. История Боспора Киммерийского. — К., 1999.
- Бабенко Л.И. Песочинский курганный могильник скифского времени. — Харьков, 2005.
- Бессонова С.С., Скорый С.А. Мотронинское городище скифской эпохи. — К.; Краков, 2001.
- Болтрик Ю.В. О конских могилах с материковыми перемычками // АИУ в 1978—1979 гг. — Днепропетровск, 1980. — С. 92.
- Болтрик Ю.В. Скифский курган как единый ансамбль // Скифы и сарматы в VII—III вв. до н. э. Палеоэкология, антропология и археология. — М., 2000. — С. 129—137.
- Болтрик Ю.В., Трейстер М.Ю., Фіалко О.Є. Імпортний бронзовий посуд зі Східної могили Бердянського кургану // Археологія. — 2009. — № 1. — С. 40—52.
- Болтрик Ю.В., Фіалко О.Є. Пружинні шипці в побуті скіфів // Музейні читання: Матеріали наук. конф., присвяченої 30-річчю з дня відкриття Музею історичних коштовностей України. — К., 1999. — С. 28—33.
- Болтрик Ю.В., Фіалко О.Є. Кінь як складова поховальної церемонії скіфів // ССПК — Запоріжжя, 2005. — Вип. XII. — С. 236—258.
- Бунятян Е.П. Методика социальных реконструкций в археологии (на материале скифских могильников IV—III вв. до н. э.). — К., 1985.
- Галанина Л.К. Курджипский курган. Памятник культуры прикубанских племен IV в. до н. э. — Л., 1980.
- Ганіна О.Д. Античні бронзи з Пішаного. — К., 1970.
- Гиль Х.Х. Новые приобретения моего собрания // ЗРАО. — СПб., 1892. — 5. — С. 343—360.
- Зограф А.Н. Античные монеты. — МИА. — 1951. — № 16.
- Карышковский П.О. Рец. на: Д.Б. Шелов. Монетное дело Боспора VI—II вв. до н. э. М., 1956 // СА. — 1957. — № 1. — С. 276—279.
- Карышковский П.О. Заметки по нумизматике античного Причерноморья // ВДИ. — 1961. — № 4. — С. 109—119.
- Карышковский П.О. Заметки по нумизматике античного Причерноморья // ВДИ. — 1964. — № 1. — С. 130—139.
- Ковпаненко Г.Т., Бессонова С.С., Скорый С.А. Памятники скифской эпохи Днепровского Лесостепного Правобережья. — К., 1989.
- Конноли П. Греция и Рим. Энциклопедия военной истории. — М., 2000.
- Кулатова І.М. Рятівні дослідження на поселенні скіфського часу в ур. Лісовий Кут у Більську // АЛЛУ. — 2008. — № 1—2. — С. 137—147.
- Лосева Н.М., Сидорова Н.А. Искусство Этрурии и древней Италии. — М., 1988.
- Марченко К.К. Лепная керамика V—III вв. до н. э. с городища у станицы Елизаветовской на Нижнем Дону // СА. — 1972. — № 1. — С. 131—143.
- Марченко К.К. Варвары в составе населения Березани и Ольвии. — Л., 1988.
- Матковская Т.А. Мужской костюм Европейского Боспора первых веков н. э. (по материалам Керченского лапидария) // БИ. — Симферополь, 2001. — Вып. 1. — С. 101—136.
- Матковская Т.А. Образ боспорянки (по материалам Керченского лапидария) // БИ. — Симферополь, 2002. — Вып. 2. — С. 89—102.
- Матковская Т.А. Памятники боспорянам — защитникам Отечества (по материалам Керченского лапидария) // БИ. — Симферополь, 2005. — Вып. 9. — С. 89—102.
- Мелюкова А.И. Вооружение скифов. — САИ. — 1964. — Вып. Д 1—4.
- Ольховский В.С. Хозяйство и материальная культура скифов Крыма (кон. VII—IV вв. до н. э.) // У Понта Евксинского (памяти П.Н. Шульца). — Симферополь, 2004. — С. 79—99.
- Петренко В.Г. Правобережье Среднего Приднепровья в V—III вв. до н. э. — САИ. — 1967. — Вып. Д 1—4.
- Петренко В.Г. Украшения Скифии VII—III вв. до н. э. — САИ. — 1978. — Вып. Д 4—5.
- Рудинський М.Я. Археологічні збірки Полтавського музею // Збірник, присвячений 35-річчю Музею. — Полтава, 1928. — Т. 1. — С. 29—62.
- Савостина Е.А. Многоярусные стелы Боспора. Семантика и структура // Археология и искусство Боспора: Сообщения государственного Музея изобразительных искусств им. А.С. Пушкина. — М., 1992. — Вып. 10. — С. 357—386.
- Скорый С.А. Основы археологического датирования Большого Рыжановского кургана // Materiały i sprawozdania Rzeszowskiego Ośrodka Archeologicznego. — Rzeszów, 1998. — 19. — S. 119—137.
- Скржинская М.В. Изображения иноземцев на аттических вазах из Северного Причерноморья // Воруыстеніка: Тезиси ювілейних чтеній (к 70-літтю В.В. Лапіна). — К., 1998. — С. 21—22.
- Фіалко Е.Е. Памятники скифской эпохи Приднепровской Террасовой Лесостепи. — К., 1994.

- Фролова Н.А.* Проблема монетной чеканки Боспора VI—II вв. до н. э. (по поводу выхода книги В.А. Анохина «Монетное дело Боспора». Киев, 1986) // ВДИ. — 1988. — 2. — С. 122—143.
- Фролова Н.А.* Каталог золотых статеров Пантикапея IV в. до н. э. // Древности Боспора. — М., 2002. — Вып. 5. — С. 291.
- Чердиченко Н.Н., Болдин Я.И., Бунятян Е.П., Гошко Т.Ю., Зубарь В.М., Иванова Н., Козловский А.А., Пустовалов С.Ж., Рассамкин Ю.Я.* Отчет Верхне-Тарасовской экспедиции 1976 г. // НА ИА НАНУ. — 1976/2.
- Черненко Е.В.* Скифские мечи и кинжалы (свод источников) // НА ИА НАНУ. — ПТ № 107. — К., 1985.
- Шелов Д.Б.* Монетное дело Боспора VI—II вв. до н. э. — М., 1956.
- Шрамко Б.А.* Архаическая керамика Восточного укрепления Бельского городища и проблема происхождения его обитателей // АСГЭ. — 1983. — 23. — С. 73—92.
- Шрамко Б.А.* Бельское городище скифской эпохи (город Гелон). — К., 1987.
- Andronicos M.* Thessalonike Museum. — Athens, 1994.
- Chochorowski J.* Rings with Panticapaeum Staters from the Great Ryzhanovka Barrow // Zapiski numizmatyczne. — Kraków, 1999. — 3/4. — S. 31—41.
- Fornasier J.* Jagddarstellungen des 6—4. Jhr. v. Chr. Eine ikonographische und ikonologische Analyse. — Münster, 2001.
- Regling K.* Der griechische Goldschatz von Prinkipo // Zeitschrift für Numismatik. — 1931. — 41. — S. 1—36.
- Sparkes B.A., Talcott L.* Black and Plain Pottery of the 6th, 5th and 4th centuries BC // The Athenian Agora. — New Jersey, 1970. — 12.

К.П. Бунятян, Е.Е. Фиалко

СКИФСКИЙ КУРГАН С РАСПИСНЫМ САРКОФАГОМ

В 1976 г. в группе курганов у с. Марьевка Запорожского района исследован скифский курган 9. Насыпь возведена в традиционной для скифов технологии над могилой в виде катакомбы с двумя входами и погребением взнузданного коня в отдельной яме. Среди остатков инвентаря, типичного для скифских погребений, найдены и редкие вещи — фрагменты однолезвийного меча, золотой перстень со щитком из пантикапейского статера и др. Но самой удивительной находкой является расписная доска, — видимо, крышка саркофага. Красочная роспись нанесена вдоль в три яруса, разделенные орнаментальными лентами. Каждый ярус представлял батальную сцену — борьбу двух воинов. Одежда, вооружение и позы воинов позволяют предположить, что роспись иллюстрирует один из сюжетов древнегреческой мифологии — амазономахию. Размеры, устройство погребальной камеры и многочисленный разнообразный инвентарь указывают, что здесь было погребено несколько человек — лицо высокого ранга в сопровождении слуг. Детали погребального обряда (схема и нюансы устройства могилы, особенности погребения коня), как и вещевого комплекса позволяют датировать курган рубежом IV—III — началом III в. до н. э.

К.Р. Bunyatyan, O.Ye. Fialko

SCYTHIAN BARROW WITH PAINTED SARCOPHAGUS

In 1976, of group of barrows near the village of Maryivka in Zaporizhzhya Region a Scythian barrow 9 was studied. The mound was erected in the traditional Scythian technology over the tomb in form of catacomb with two entrances and a burial of a bridled horse in a separate pit. Among the rest of inventory typical for the Scythian burials, rear items were found: fragments of single-blade sword, golden ring with pane made of a Panticapaeon stater, etc. However, the most surprising find was a painted board, perhaps a lid of a sarcophagus. Colourful paintings were deposited lengthwise in three tiers divided by the ornamented ribbons. Each tier presented a battle-scene: a fight of two warriors. Clothes and poses of soldiers allow the authors to presume that the painting illustrates one of scenes of Ancient Greek mythology — Amazon-machia. Measurement, organization of a burial chamber, and numerous diverse inventory show that many individuals were buried here: a high rank person escorted by servants. Details of burial custom (structure and peculiarities of a tomb organization and features of hours' burial), as well as a complex of finds give grounds to date a barrow from the edge of the 4th—3rd centuries to the beginning of the 3rd c. BC.



1



2



3



4

Табл. 1. Віко дерев'яного саркофага з поліхромним розписом із Мар'ївки (1, малюнок С.Ж. Пустовалова) та фрагменти розпису саркофага амазонок з гробниці в Тарквініях, Музей Флоренції (2–4)



Табл. 2. Золоті персні зі щитками—статерами з Мар'ївки (1, фото Д.В. Клочка) та Рижанівського кургану (2—4, за: Chochorowski 1999)