

Behre K.-E. Ackerbau, Vegetation und Umwelt im Bereich früh- und hochmittelalterlicher Siedlungen im Flussmarschgebiet der unteren Ems // Probleme der Küstenforschung im südlichen Nordseegebiet. — 1986. — № 16. — S. 99—126.

<http://www.wikimapia.org/>

Lange E. The Development of Agriculture During the First Millennium AD // Geologiska Föreningens i Stockholm Föreläsningar. — 1975. — 97. — P. 115—124.

Одержано 31.03.2009

S.A. Horbanenko, V.V. Koloda, G.A. Pashkevich

ЗЕМЛЕДЕЛІЕ ЖИТЕЛЕЙ САЛТОВСКОГО СЕЛИЩА КОРОБОВЫ ХУТОРА

В научный оборот вводится новое исследование земледелия носителей салтовской культуры (середина VIII — середина X вв.). На примере селища Коробовы Хутора рассмотрены все составляющие земледелия и сделан обобщающий анализ. Полученный материал на фоне хронологических аналогий позволяет говорить о высоком техническом уровне этой отрасли и предположить возможность использования правобережных участков с достаточно ровной для обработки земли поверхностью как с черноземами (на север от селища), так и с грунтами, сформировавшимися под лесной растительностью (на запад, юго-запад и юг). Кроме того, зафиксирована возможность использования левобережной части потенциальной ресурсной зоны. Палеоэтноботанический материал позволяет говорить о существовании озимых и яровых посевов, а также двух- и трехполья.

S.A. Horbanenko, V.V. Koloda, H.O. Pashkevych

AGRICULTURE OF KOROBOVI KHUTORY, A SALTIVSKA CULTURE SETTLEMENT

New research on agriculture of Saltivska culture population (from the middle of the 8th to the middle of the 10th centuries) is presented to the scientific circulation. On the example of the Korobovi Khutory settlement all components of farming are examined, and the generalizing analysis is made. The material obtained against a background of chronological analogies allows the authors to conclude about a high technical level of this field and to presume a possibility of usage of right bank areas with surface plain enough for tillage, both with black earth (to the north from the settlement), and with soil formed under the forest vegetation (to the west, south-west, and south). Furthermore, a possibility of usage of the left bank potential source zone is determined. Palaeobotanic material allows the authors to state the existence of winter and spring crops, as well as of two- and three-field rotation of crops.

Г.М. Бузян, Д.А. Тетеря

ТКАНИНИ З ҐРУНТОВОГО МОГИЛЬНИКА ПЕРЕЯСЛАВА РУСЬКОГО

Публікуються фрагменти текстилю, виявлені в похованнях давньоруської доби під час археологічних досліджень ґрунтового могильника Переяслава Руського. Подаються реконструкції орнаментів на деяких фрагментах, а також аналізується їх використання в одязі.

К л ю ч о в і с л о в а: Давня Русь, ґрунтовий могильник, тканини, гаптування, сорочка, очіпок-повойник, комір.

2003 року на південно-східній околиці м. Переяслав-Хмельницький (Київська обл.) було відкрито ґрунтовий могильник. У 2004, 2005 та 2007 рр. постійно діюча археологічна експедиція Національного історико-етнографічного заповідника «Переяслав» провела тут рятівні

розкопки, якими на площі 7738 м² досліджено 76 поховань та отримано нові дані щодо поховального обряду давньоруської доби (Товкайло, Бузян, Тетеря 2007; Товкайло та ін. 2006; 2007). Могильник датується кінцем XI — початком XIII ст. У похованнях знайдено скроневі кільця, перстень, скляне намисто, залізний ніж, скляні та бронзові гудзики, уламки кера-

© Г.М. БУЗЯН, Д.А. ТЕТЕРЯ, 2009

мічного посуду. Серед виявлених знахідок особливий інтерес становлять фрагменти тканин, які доповнюють відому на сьогодні колекцію археологічного текстилю.

Знахідки тканин мають виняткове значення для вивчення різних аспектів життя та побуту давнього населення, тим паче що трапляються вони нечасто з огляду на характер матеріалу, який погано зберігається в ґрунті. Переважно більшість подібних артефактів виявлено на пам'ятках давньоруського часу. До опису й аналізу таких знахідок вдавалися дослідники різних поколінь, серед яких М.Ф. Біляшівський (Беляшевский 1889; 1892, рис. 34—36; 1906, с. 189, рис. 344, 348, 350), І.А. Хойновський (Хойновский 1893), М.Є. Бранденбург (Бранденбург 1902, с. 29), Д.Я. Яворницький (Эварницкий 1903), В.С. Гезе (Гезе 1904, с. 90), В.В. Хвойка (Хвойка 1905; 1913), Д.Я. Самоквасов (Самоквасов 1908, с. 223—225), М.О. Макаренко (Макаренко 1928), М.К. Каргер (Каргер 1941; 1958, с. 75—79), Д.В. Мілеєв (Голубева 1949, с. 117), В.Й. Довженок (Довженок 1959), А.А. Ієрусалимська (Иерусалимская 1972), Р.С. Орлов (Орлов 1973), Д.І. Бліфельд (Бліфельд 1977), Г.Г. Мезенцева (Мезенцева, Прилипко 1980), В.М. Корпусова (Корпусова 1995), Л.С. Клочко, Н.Ю. Бредіс, Л.В. Строкова (Клочко, Бредіс 1996; Клочко, Строкова 2000; 2006), Маріонілла-Саламатова (Марионилла-Саламатова 2004), Ю.Г. Гриднева (Гриднева 2007) та інші. Чи не єдиною узагальнювальною працею з цього питання є робота 1965 р. М.О. Новицької «Гаптування в Київській Русі» (Новицька 1965; пор.: 1970), в якій дослідниця зупинилася на характеристиці гаптованих (вишитих сухозлотицею) тканин, проаналізувала доступні джерела та частково опублікувала низку знахідок, що зберігалися в музеях України та Росії. Аналізу шовкових тканин візантійського та східного походження, технології середньовічного ткацтва присвячені дослідження М.В. Фехнер. (Фехнер 1977; 1982). За архівними даними та музейними колекціями дослідниці вдалося зафіксувати понад 400 знахідок середньовічного шовкового текстилю на приблизно 200 пам'ятках. З'ясувалося, що здебільшого (майже у 350 випадках) археологічні тканини походять з рядових некрополів міського та сільського населення Русі (Фехнер 1982, с. 59).

Тут подається інформація про залишки тканин, виявлені в похованнях переяславського ґрунтового могильника, які не реставрувались і не досліджувались у спеціальних лабораторі-

ях, а лише пройшли очистку від бруду. Представлені матеріали складають значний інтерес з огляду на можливість реконструкції орнаментальних мотивів, техніки гаптування, використання в одязі окремих деталей. Стан збереженості артефактів дозволяє відтворити окремі орнаментальні композиції.

Залишки тканин знайдено у 12 похованнях (13, 15, 19, 21, 22, 38, 44, 54, 63, 70, 73 та 75). Це переважно рештки стрічок, якими було об'рамлено головні убори, горловини та манжети («чохли») сорочок, стоячі комірці та шийні вирізи одягу. Виявлено ткани шовкові стрічки, так звану парчеву тасьму та фрагменти гаптованих шовкових стрічок. У колекціях, які аналізувалися спеціалістами, шовк абсолютно переважає як матеріал для парчевого тканин і для гаптування, а для оздоблення шовкового текстилю використовували, здебільшого, золоту нитку — так звану сухозлотицю (Новицька 1965, с. 36; Фехнер 1977, с. 130—131; Клочко, Бредіс 1996, с. 105—106; Клочко, Строкова 2000). Дослідники сходяться на тому, що матеріалом для її виготовлення слугувала тонка шовкова нитка, на яку навивалась позолочена срібна фольга або виготовлена зі сплаву срібла з золотом (Клочко, Бредіс 1996, с. 106—107; Клочко, Строкова 2006, с. 14). На тканинах із переяславського могильника золотна нитка («сухозлотиця») збереглася у вигляді залишків шовкової нитки, зазвичай з характерним сріблястим полиском, по якій розкидана певна кількість золотих або срібних блискіток — решток золотої або срібної фольги. Як і в інших колекціях, у нашій теж абсолютно переважають шовкові тканини та гаптування шовковою і золотною нитками. Колір виявлених фрагментів текстилю здебільшого коричнево-сірий з різними відтінками: рудуватий, синюватий і зеленуватий. Визначити первинне забарвлення тканини та вишивки практично неможливо, але, як нам видається, відтінки можуть слугувати натяком на той чи інший колір. Лише в одному випадку колір чітко виявився: під час розчистки начільна стрічка з поховання 38 мала насичений синій колір, який через перебування на відкритому повітрі значно потьмянів, зберігши синюватий відтінок при загальному сірому забарвленні.

У похованні 13 біля шийних хребців та ключиці особи молодого віку (стать не визначено через незадовільне збереження кістяка, але, виходячи із значного зросту покійного — 176 см, можна припустити, що це був юнак) знайдено три фрагменти шовкової стрічки. Ширина

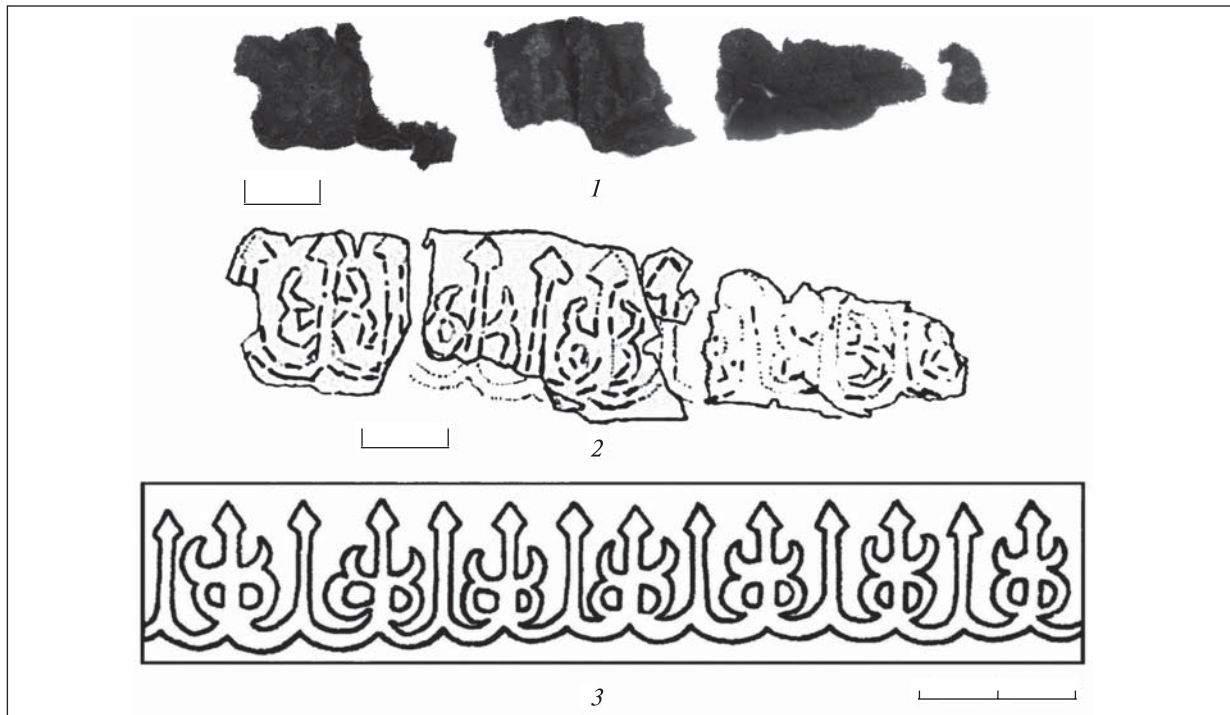


Рис. 1. Фрагмент тканини з поховання 13: 1 — знімок, 2 — рисунок; 3 — реконструкція візерунка

її близько 2 см, довжина фрагментів 3, 3 і 2 см (рис. 1, 1). Тканина двостороння, саржевого переплетення, при виготовленні якої використано дві основи та два підткання, внаслідок чого малюнок на двох сторонах був різний: на лицьовій — саржевий, на зворотній — полотняний (див.: Фехнер 1977, с. 132). На цій смужці шовкової тканини частково збереглося шитво, виконане в рідкісній техніці рельєфної вишивки тонкою золотною ниткою або по аплікації, чи так званім шитвом «за картою». В останньому випадку на тканину наклеювали чи прикріплювали фрагменти іншого матеріалу, по якому вишивали густими стібками. Підкладний матеріал не зберігся, але від проклейки залишився білуватий відбиток візерунка та рештки шовкової нитки, якою, напевно, було пришите тканину аплікації до основи. Місцями на орнаменті помітні залишки дуже тонкої нитки-сухозлотиці зі значною кількістю золотих блискіток (від рельєфної вишивки?). Колір тканини-основи та ниток, якими по контуру прошито тканину аплікації, зараз має рудувато-коричневий відтінок. Візерунок утворюють вертикально розміщені стилізовані списоподібні елементи, які ритмічно чергуються з такими ж списками, але прикрашеними простими завитками вгору та вниз (зображення дерева життя? чи квітки лотоса?) (рис. 1, 2, 3). Дуже схожі списоподібні елементи (паростки?) та завитки-волюти є на орнаменті стрічки зі скарбу, знайдено-

го 1903 р. в садибі Михайлівського монастиря у Києві та опублікованого М.Ф. Біляшівським (Хойновский 1893; Беляшевский 1906, с. 189, рис. 344; Ніколаєва 1965, с. 34, табл. III, 3), на орнаменті головної стрічки у похованні з розкопок В.В. Хвойки на городищі Шаргород біля с. Шарки на Київщині (Новицька 1965, с. 30, табл. II, 4; Клочко, Строкова 2006, с. 15, рис. 6). М.О. Новицька вважала подібні орнаментальні мотиви стилізованими зображеннями «дерева життя».

Стрічкою, вочевидь, була оздоблена горловина сорочки. Гаптовані стрічки, що прикрашали горловини сорочок, згадуються дослідниками багатьох давньоруських поховань (Новицька 1965; Моця 1979, с. 31–32). Сорочки, напевне, мали розрізи, бо доволі часто знаходять невеликі металеві або скляні гудзики. На переяславському могильнику вони виявлені у 16 похованнях жінок і чоловіків: 24 (2 екз.), 27 (1), 34 (1), 35 (1), 37 (2), 38 (4), 40 (1), 41 (2), 44 (1), 54 (1), 63 (4), 66 (2), 67 (1), 70 (5), 74 (2), 75 (2). Гудзика в похованні 13 не виявлено, отже краї горловини з'єднувалися в інший спосіб: за допомогою зав'язок або ж розрізу на сорочці не було зовсім, тому виріз мав бути достатнім для вдягання через голову.

Кольорові відтінки основи та ниток, які проглядаються зараз на фрагментах із поховання 13, дозволяють припустити, що первинно тканина була червоного кольору.

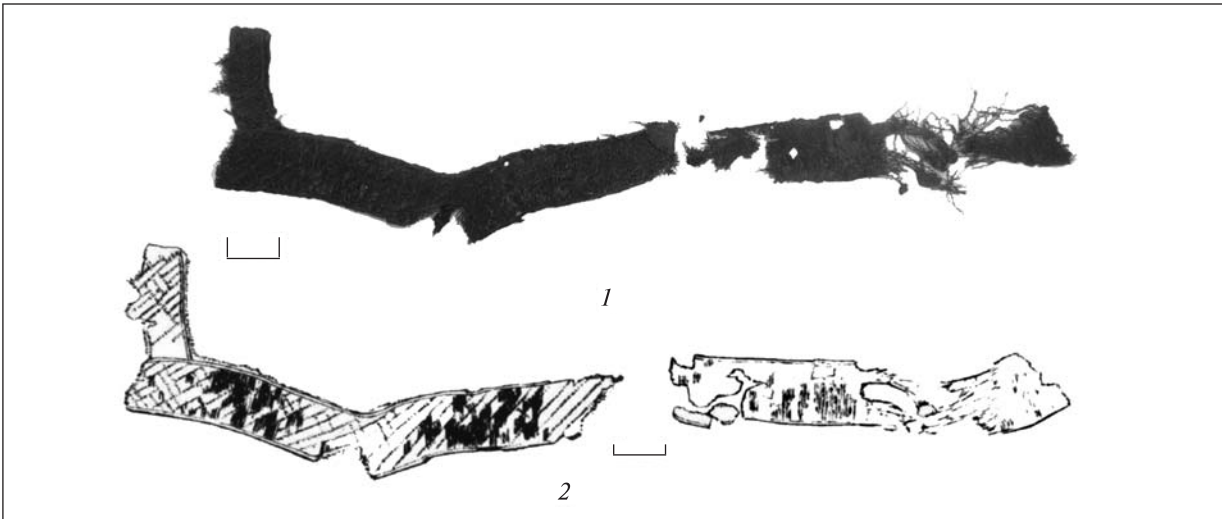


Рис. 2. Фрагмент тканини з поховання 21: 1 — знімок, 2 — рисунок

Незначні рештки погано вцілілих фрагментів шовкових тканин сірувато-коричневого кольору виявлено біля лівої лопатки кістяка у похованні 15 та біля щелепи поховання 19.

У похованні 21 біля шийних хребців кістяка жінки 35—45 років виявлено два фрагменти парчевої тканиної стрічки, тасьми, завдовжки 9,5 та 7,5 см (загальна довжина 17 см) за ширини 1,2 см (рис. 2). Збереження першого фрагмента незадовільне: нитки висоталися, тканина поділилася. Другий фрагмент уцілів краще: залишилася частина прямокутної облямівки вирізу у формі «каре», себто зшитих під прямим кутом двох відрізків тасьми, очевидно, оздоблення шийного вирізу. Золотні нитки збереглися на стрічці фрагментарно. Колір тканини нині — коричневий із рудувато-зеленуватим відтінком, а золотної нитки — сірувато-коричневий. Під тасьмою по верхньому внутрішньому краю «каре» залишилися незначні фрагменти ще однієї тонкої, напевно шовкової, тканини саржевого переплетення, на яку було пришито тасьму. По краях стрічки зберігся шов (або його сліди), який з'єднував обидві тканини.

Технологію виготовлення подібної золототканої тасьми дослідили та описали М.Ф. Фехнер (Фехнер 1977, с. 132—133, с. 141—142; 1982, с. 64—65), Л.С. Клочко та Н.Ю. Бредіс (Клочко, Бредіс 1996, с. 106—107). Так звана двохшарова або двостороння тасьма була виткана двома основами шовкової нитки та двома підканнями шовкової та золотної ниток, остання накладалася на лицьовий бік тасьми, утворюючи візерунок. Для подібних стрічок було характерне змішане переплетення: саржеве проявлялося на лицьовому боці, полотняне — на

вिवороті, підкання із золотної нитки щільно настилося на лицьовій стороні. Певно, завдяки значній щільності такого тканиня (за М.В. Фехнер, від 40 до 160 ниток на 1 см²), парчеві тканині стрічки збереглися найкраще. Візерунок тканиня на нашій стрічці — плетінка або так званий паркетний. Паркетний візерунок притаманний всім іншим знахідкам золототканої тасьми з переяславського могильника (поховання 22, 38, 75). Їхнє візантійське походження на сьогодні у спеціалістів не викликає заперечень, як і той факт, що тасьма і простий однотонний шовк, який використовувався для гаптування, були широко розповсюджені на Русі, здебільшого з кінця XI і в XII ст. (Каргер 1941, с. 106—108; Фехнер 1977, с. 142; 1982, с. 64).

Дуже схожу стрічку-тасьму виявлено у похованні 75 на шийних хребцях молодої жінки 18—22 років (Рис. 3, 1, 2). Вона прикрашала горловину одягу на зразок «каре». Ширина стрічки 1 см, довжина одного фрагмента 15,5 см, другого — 11,2 см (загальна довжина 27 см). Колір коричнювато-сірий. Тканиня аналогічне описаній стрічці із поховання 21: візерунок паркетний, з настилом золотної нитки (рис. 3, 2). На всіх краях стрічки місцями збереглися невеликі фрагменти вочевидь шовкової саржевої тканини, до якої шовковою ниткою було пришито тасьму. Можливо, це залишки матерії плаття, прикрашеного тасьмою. З'єднувальний шов з коротких стібків тонкої нитки або слід від прошивки майже повністю зберігся на обох фрагментах.

Безперечно, обидві знахідки (з поховань 21 і 75) слугували облямівкою вирізу одягу. Аналогії такого типу оформлення вирізу серед опу-

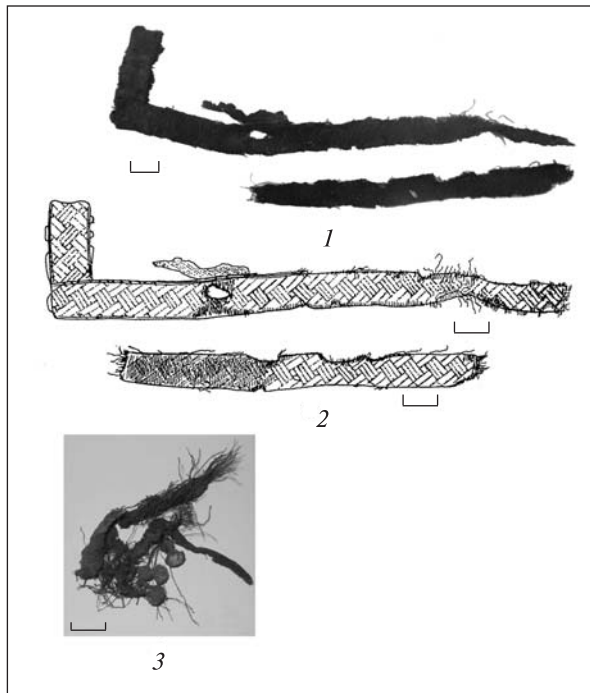


Рис. 3. Фрагмент тканини з поховання 75: 1 — знімок, 2 — рисунок; 3 — фрагмент тканини з поховання 70

блікованих матеріалів ми не знайшли. Стрічка, певно, була нашита на тканину на деякій відстані від краю, слугуючи оздобленням переду вбрання. Для горловини типової слов'янської сорочки форма «каре» не характерна. Нам видається, що обидві знахідки слугували облямівкою вирізу верхнього одягу тунікоподібного типу, який одягали поверх сорочки: так звана риза (Николаєва 1996, с. 33—34) або ж занавіска (без рукавів) чи наверхник (з короткими суцільно кроєними рукавами) (Стамеров 1978, с. 130, мал. 152, в, г). За К.К. Стамеровим, «занавіска» була більш уживана як одяг дівчат, а «наверхник» — для жінок (Стамеров 1978, с. 129—130). Виходячи з відтінків залишків тасьми, можна припустити можливі кольори її шовкової основи: у похованні 21 це міг бути червоний, а у похованні 75 — синій.

У похованні 22 жінки 30—45 років виявлено великий фрагмент парчевої тканиної стрічки на лобній кістці та три невеликих фрагменти вузької стрічки, що лежали на рівні шийних хребців (рис. 4). Стрічка-тасьма з головного убору збереглася у трьох фрагментах завдовжки 11, 6,5 та 6 см (загальна довжина 22,5 см) за шириною 2,3 см. У тканні використано вже згадану техніку складного переплетення: дві основи з тонкої скрученої шовкової пряжі та два піткання із слабко скрученої пряжі, одна з ниток піткання — прядене золото. Це один з найрозповсюдженіших видів тасьми (Фехнер 1977,

с. 141, рис. 5; Клочко, Строкова 2006, с. 14, 16, рис. 3). Узор переплетення на нашій стрічці також утворює паркетний орнамент. Колір залишків стрічки — коричневий з рудуватим відтінком (первинний, може, червоний?). На тасьмі з обох поздовжніх країв помітні сліди пришивання у вигляді наскрізних отворів від голки та відрізків тонкої, напевно, шовкової нитки від з'єднувального шва (рис. 4, 3, 4).

Вузька стрічка біля шийних хребців збереглася у трьох фрагментах загальною довжиною 7 см за шириною 1,4 см. Це стрічка узорного ткання з використанням простого саржевого переплетення в основі тасьми та складним переплетенням шовкових ниток основи із пітканням сухозлотицею на лицьовому боці. Переплетення у вигляді «косички», хрест-навхрест поверх основи утворює незаповнені настилом із золотої нитки ромби чи овали, розміщені в шаховому порядку. Колір основи рудувато-коричневий (первинно червоний чи пурпуровий?), колір золотої нитки темно-сірий (первинно синій?) із залишками золотих блискіток (рис. 4, 1, 2).

Стрічка, виявлена на шийних хребцях поховання 22, могла слугувати оздобленням горловини сорочки. На одному з поздовжніх країв помітні наскрізні отвори від голки — можливо, сліди пришивання тасьми до тканини. Гудзики відсутні, тож розріз сорочки з'єднувався в інший спосіб.

«Головні пов'язки» або «начільники» відомі з поховань різних пам'яток. В.В. Хвойка, описуючи слов'янські поховання XI—XIII ст., вказував, що біля с. Шарки «на черепі одного кістяка знайдено парчеву пов'язку, шиту золотом» (тут і далі пер. Г. Бузян) (Хвойка 1913, с. 101). Ця тасьма дуже близька до наших знахідок начільників із поховань 22 та 38 (див.: Клочко, Строкова 2006, с. 14, рис. 3). Таку саму пов'язку виявлено і в іншому похованні Шарківського могильника. Описуючи поховання того ж часу в Білгороді (Київщина), В.В. Хвойка зазначав, що там «у напівзотлілому вигляді були на головах парчеві пов'язки, ткані золотом і сріблом, з такими ж стрічками навколо шиї» (Хвойка 1913, с. 83). М.О. Новицька, досліджуючи залишки «чільців», «головних пов'язок», згадує, що одна «досі зберігається у Львівському музеї *in situ* на черепі» (Новицька 1965, с. 28). Останню виявив Я.І. Пастернак при розкопках у старому Галичі в похованні молодої жінки. Зацікавлює той факт, що пов'язка закривала лише верхню половину лоба й доходила до рівня вух (Новицька 1965, с. 29), так само, як і головна пов'язка

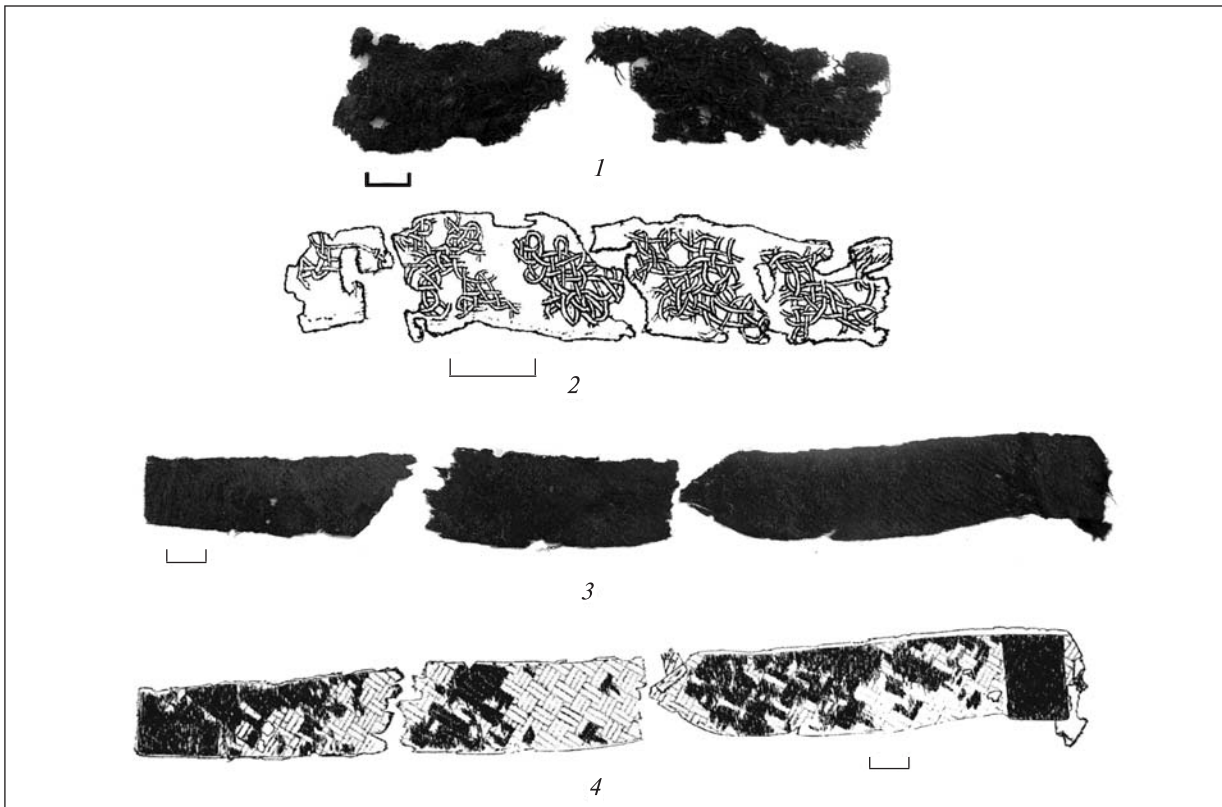


Рис. 4. Фрагменти тканин з поховання 22: 1, 3 — знімки, 2, 4 — рисунки

з поховання 22. У нашому випадку виявлена на лобі покійної стрічка, напевно, прикрашала передню частину головного убору на зразок українського очіпка, так званого «повойника», який зверху накривався «убрусом» (Стамеров 1978, с. 131, рис. 153, в, д; табл. УП, 2). Саме це пояснює сліди пришивання тасьми, а також цікавий факт наявності поверх тасьми частинки тканини іншої структури у похованні 38.

У похованні 38, жінки 22—35 років, знайдено кілька фрагментів тканини: від начільної стрічки, аналогічної стрічці із поховання 22, та від коміра сорочки (рис. 5, 1—4). Парчева тасьма начільної стрічки збереглась у кількох фрагментах завдовжки 15, 3,5 і 1,6 см (загальна довжина понад 20 см) за ширини 2,3 см. Золотні нитки лицьового настилу залишилися на стрічці майже суцільно, місцями нитки висоталися, особливо по краях, а стрічка поділилася. Тканина одразу після розчистки мала насичений синій колір, який через певний час потьмянів, зберігши синюватий відтінок за суцільного сірого забарвлення стрічки. На золотних нитках настилу добре помітні золоті блискітки.

Ця стрічка містилася навколо лобної та скроневих кісток, а зверху на ній лежали окремі невеликі частини шовкової тканини складного саржевого переплетення (рис. 5, 1, 2).

Розміри цих фрагментів $4 \times 0,9$ см, $2,2 \times 0,5$ см, $1,8 \times 0,7$ см та кілька менших шматочків. Колір тканини рудувато-коричневий. Ці фрагменти не були пришиті до стрічки, а неначе «прилипли» до неї. Але при уважному огляді на одному з поздовжніх країв тасьми помічено наскрізні проколи голкою — сліди пришивання її до іншої тканини. Цим підтверджується існування згаданого вже різновиду головного убору, в якому начільна стрічка була складовою очіпка-повойника, схованого під убрусом.

Навколо шийних хребців виявлено два фрагменти шовкової стрічки саржевого переплетення, гаптованої шовковою ниткою та тонкою сухозлотицею, із пришитими до правого торцевого краю трьома скляними гудзиками (рис. 5, 3, 4). Четвертий гудзик зафіксовано поряд, окремо від стрічки. Розміри фрагментів $13 \times 2,7$ і $5,0 \times 3,1$ см. Збереглися не повністю, тканина місцями поділилася, є значні втрати, нитки висоталися. Нижній і верхній краї тканини місцями загнуті приблизно на 2,5—3 мм і прошиті (місцями зберігся шов із шовкової нитки). Це підтверджує факт, уже відзначений дослідниками, що гаптування робилося на вирізаних смужках шовкової матерії. Колір залишків тканини коричнювато-сірий (ймовірно, як і стрічка на голові, вона мала синій колір). Уздовж стрічки шовковою ниткою,

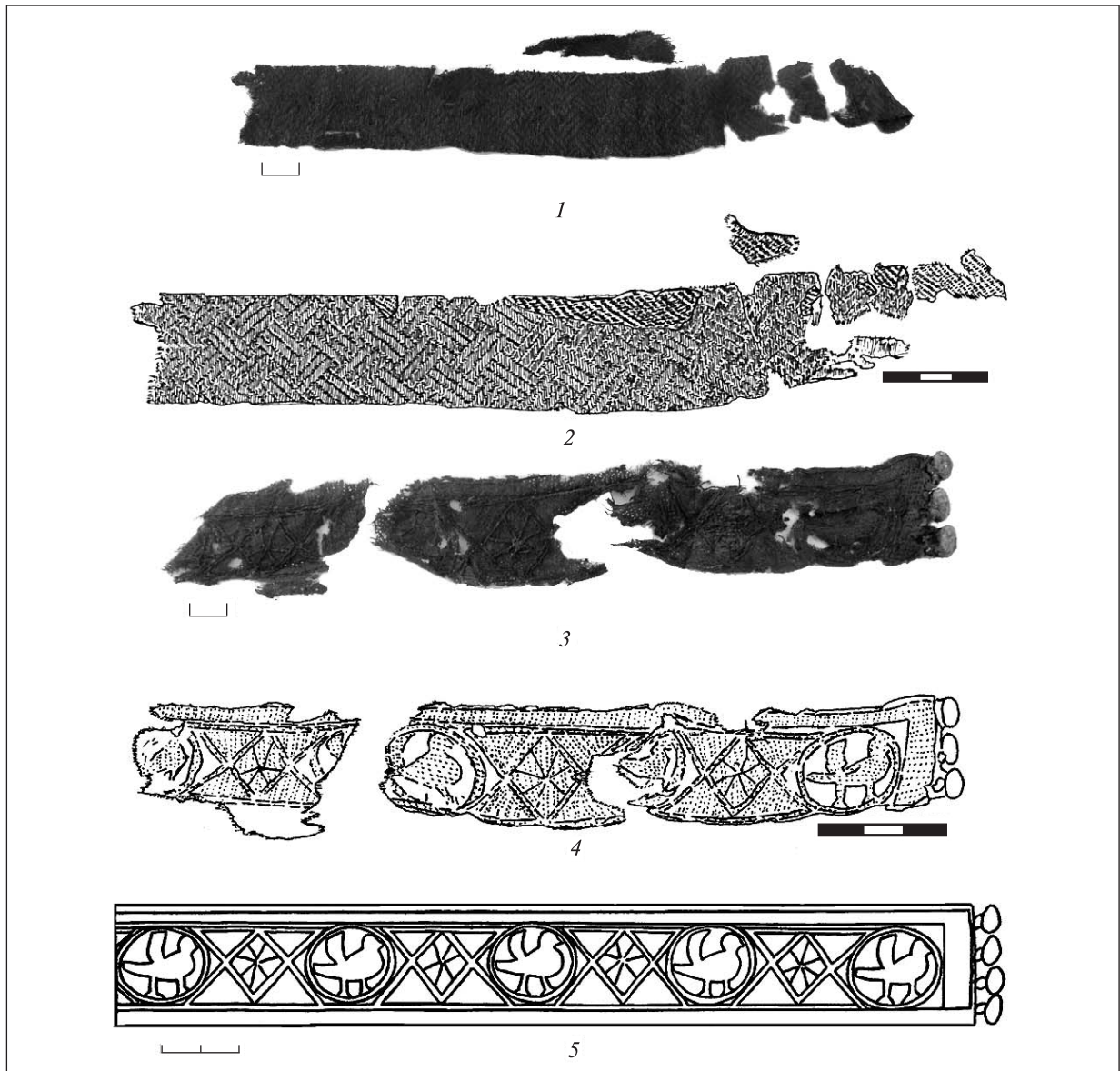


Рис. 5. Фрагменти тканин з поховання 38: 1, 3 — знімки, 2, 4 — рисунки; 5 — реконструкція візерунка

скрученою з двох (схоже, одна з них могла бути золотною?), нанесено контури багатофігурної орнаментальної композиції. Колір цієї нитки темно-коричневий зі сріблясто-сірим поліском, що, як помічено, характерно для сухозлотиці. Тонка нитка-сухозлотиця збереглася лише на деяких ділянках вишивки, зокрема всередині ромбів, та окремими фрагментами з блискітками сріблястого поліску по всій стрічці. На тканині густо розміщені наскрізні отвори від проколювання.

Візерунок складається з геометричних фігур (ромбів, овалів, трикутників) та орнітоморфних зображень: у ромбоподібні фігури вписано овали, всередині яких вишито птахів з вертикально піднятим крилом; ці геометрично-орнітоморфні композиції ритмічно чергуються з ромбами, в

які вписано багатопроменевий хрест (6 і 7 променів) (рис. 5, 4, 5). Вцілілі деталі, зокрема отвори від голки, засвідчують, що тло тканини було густо вишите тонкою золотною ниткою. Напевне, золотною ниткою були вишиті птахи, проміжки між контурними стійками і тло всередині ромбів. Не виключено, що частина елементів та фонів геометричної композиції були виконані нитками різного кольору, наприклад, червоного та синього. Певні частини стрічки не було зашито: в цих місцях нема проколів від голки, що вказує на використання в орнаментальній композиції ткані основи як тла для елементів візерунка: так, птахи, гаптовані золотом, особливо виразно виділялися на синьому (?) тлі.

Контури орнаменту нанесено кількома видами швів: стебловим, штапівкою та великими

стіжками технікою «в прикріп» (наприклад, багатопроточні хрести в ромбах закріплено в центрі та по краях). Наявність отворів-проколів від голки свідчить про використання техніки «в прокол». Її описує М.О. Новицька, припускаючи, що для протягування золотної нитки через тканину, щоб не пошкодити її, в матерії могли попередньо робити проколи спеціальними проколками (Новицька 1965, с. 36). Використання подібного прийому можна прослідкувати на нашій стрічці, довжина стібка відтворюється проміжком між отворами у тканині (4–6 мм), напрямок стібків — «по формі», себто по лінії узору, в нашому випадку він переважно горизонтальний. Подібну техніку гаптування застосовано для оздоблення унікального зразка шовкової стрічки від коміра з Головурова (Київщина), про який згадувала М.О. Новицька (Новицька 1965, с. 32) і який опублікував Р.С. Орлов (Орлов 1973), а також на ще одній стрічці переяславського могильника із поховання 54. Головурівська стрічка може слугувати певною аналогією нашій із поховання 38 за технікою виконання вишивки та елементами орнаменту, також за датуванням: стрічки з Головурова датуються XII — початком XIII ст., що відповідає часові переяславського могильника.

Орнітоморфні елементи були популярними в середньовічному і, зокрема, давньоруському декоративному мистецтві, типовою є й іконографія образу птаха — профільне зображення, з виділеним, найчастіше піднятим крилом. Можна погодитися з визначенням семантики образу птаха: це був охоронний знак, оберіг від злих сил (Орлов 1973, с. 48–49). Ще одна аналогія — вишивка на стрічці з Шаргорода (біля с. Шарки) зі схожим зображенням птаха, але техніка гаптування відрізняється (Новицька 1965, с. 29, табл. 1, 3, 3а). Захисну роль виконував ще один популярний знак-оберіг — багатопроточний хрест, наявний в орнаментальній композиції стрічки, що публікується.

Розташування описаної стрічки навколо шийних хребців вказує на використання її в оздобленні коміра одягу покійної, а наявність чотирьох гудзиків підказує форму цього коміра — стоячий.

На стоячі коміри як елемент давньоруського жіночого вбрання звернула увагу М.О. Новицька, зокрема: на досить представницьку колекцію (13 одиниць) з могильника XII ст. городища Очаків біля с. Набутів неподалік м. Корсунь-Шевченківський (Черкащина), дослідженого А.О. Спіциним; на комір з трьома мідними гу-

дзиками зі Старої Рязані (Росія), описаний О.Л. Монгайтом; на два фрагменти, що походять зі скарбу, знайденого 1903 р. в садибі київського Михайлівського монастиря (на одному з них збереглося п'ять гудзиків); на стрічку з с. Головурів на Київщині та ін. (Новицька 1965, с. 31–32, 37). Їх характерною ознакою є застібки на кілька гудзиків і значна висота (від 3 до 6 см). Наявність у похованнях кількох гудзиків, навіть за відсутності решток тканин, теж може засвідчувати комір подібного типу. Деякі деталі, зокрема набір прикрас при похованих Набутівського могильника, дозволили дослідниці припустити, що стоячий комір був ознакою жіночого одягу. Наявність стоячих гаптованих комірів заперечує Р.С. Орлов, який вважає, що такий крій не був притаманний давньоруському одягу, а стрічки не могли слугувати комірами, а лише пришивалися як оздоблення на іншу тканину. Але така цікава деталь як підкладання під стрічки шкіри або береста, зафіксована дослідниками (Новицька 1965, с. 31–32; Фехнер 1982, с. 141), може свідчити про їх використання власне як стоячих комірів. Рештки береста, а, крім того, ще й шматочки полотняної тканини-підкладки, до якої було пришито гаптовану стрічку, знайдено і на наших зразках, зокрема, на комірі з поховання 63.

У похованні 63 фрагменти тканини виявлено біля шийних хребців та на зап'ястку лівої руки (рис. 6, 1, 2, 4, 5). Біля шийних хребців була шовкова стрічка складного саржевого переплетення, гаптована шовковою та золотною нитками з чотирма прикріпленими до торцевого краю тканинної смужки гудзиками, з яких три — скляні на залізному стрижні та один — бронзовий (рис. 6, 1, 2). Стрічка-комір вціліла у п'яти фрагментах загальною довжиною близько 14 см і шириною 3 см. На краю, де пришито гудзики, залишились невеликі фрагменти іншої тонкої шовкової тканини, до якої прикріплена гаптована стрічка, — збереглися нитки з'єднувального шва. Ця тканина простого саржевого переплетення має характерні для цієї техніки ткання різні структури лицьової (саржеве) та зворотної (полотняне) сторін. Колір тканини відрізняється від кольору стрічки світлішим відтінком коричневого — рудуватим.

Орнаментальна композиція складається з верхньої поздовжньої смуги, яку утворюють горизонтально розміщені S-подібні фігури — відрізки спіралей, закручених у протилежні сторони, та нижньої смуги, яку заповнюють досить густо розташовані ряди «кружечків» — по

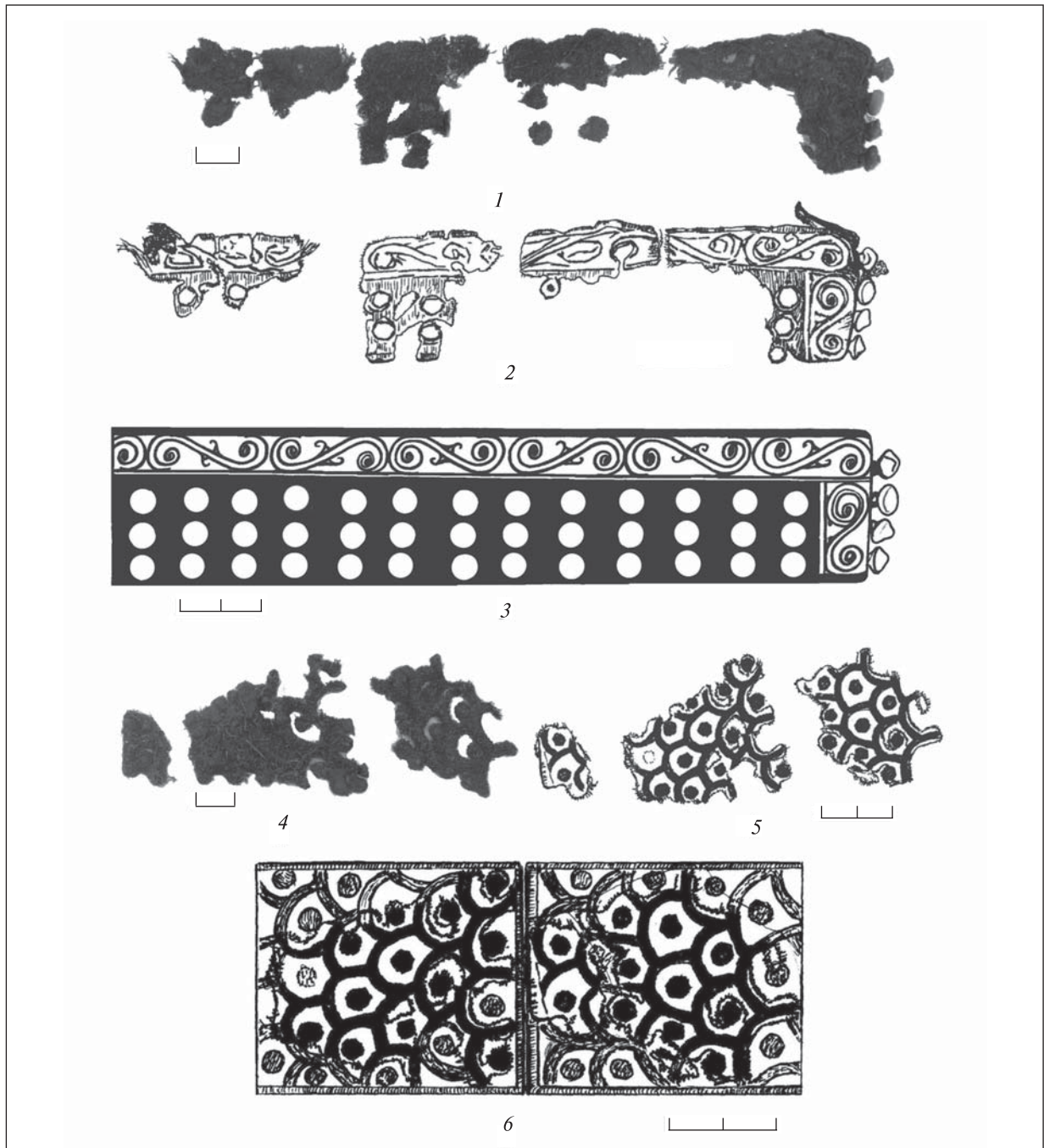


Рис. 6. Фрагменти тканин з поховання 63: 1, 4 — знімки; 2, 5 — рисунки; 3, 6 — реконструкції візерунків

три у вертикальному ряді. На торцевому правому краї стрічки-коміра, на місці кріплення гудзиків, S-подібна фігура розміщена вертикально (рис. 6, 2, 3). S-подібні фігури і зашиті ряди кружечків є досить розповсюдженими елементами узорів, але в подібному поєднанні аналогів їм не знайдено.

Елементи узору, а саме, контури S-подібних фігур, контури кружечків та прямі лінії, що відділяють верхнє та нижнє поле композиції, вишиті стебловим швом товстою слабко крученою шовковою ниткою, складеною удвоє. Цією ж нит-

кою зашите поле між кружечками та облямівка верхнього краю стрічки технікою «в прокол». Тло між S-подібними відрізками та серединки «кружечків» виконане пряденою (?) золотною ниткою технікою «в прокол» вертикальними стібками. Від золотної нитки збереглися її шовкова основа та окремі металеві блискітки, можливо, срібні. Кручена шовкова нитка має зарудувато-коричневий колір, а прядена золотна — синювато-сірий відтінок зі сріблястим поліском, отож, можливо у вишивці поєднувалися синій та червоний кольори. Оскільки гудзики

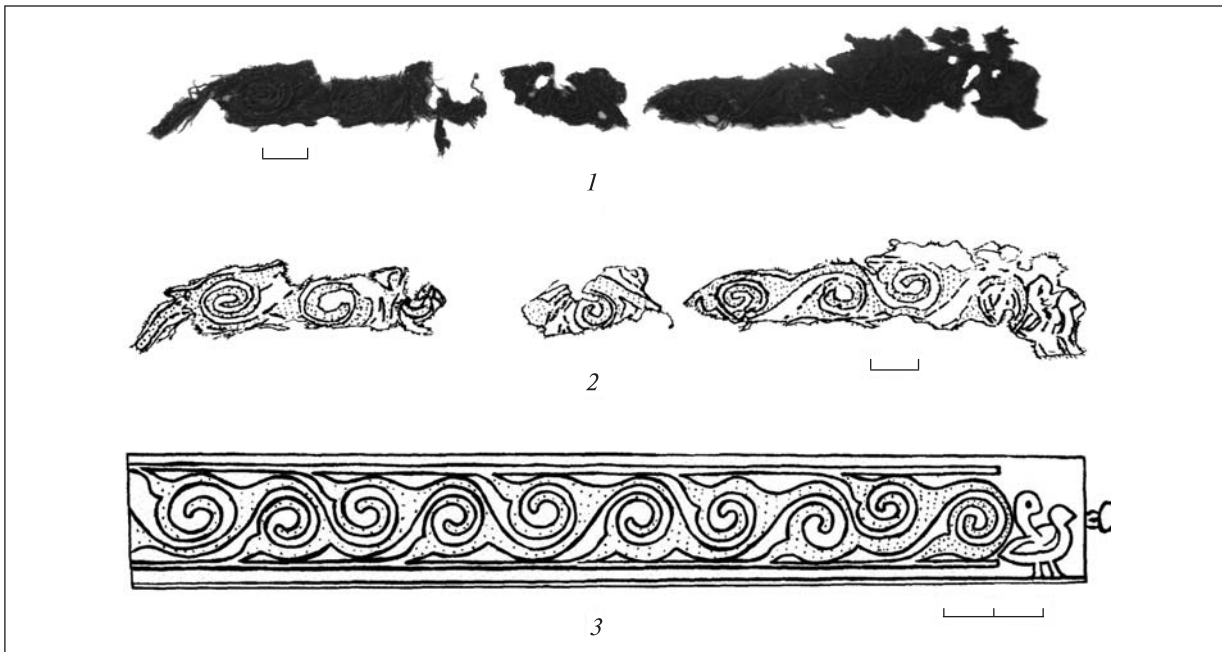


Рис. 7. Фрагмент тканини з поховання 54: 1 — знімок, 2 — рисунок, 3 — реконструкція візерунка

пришиті до правого краю коміра, сорочка застібалася справа наліво, як і в похованні 38.

Гаптована стрічка, якою був оздоблений манжет, збереглась у трьох фрагментах завбільшки $4,5 \times 4$, $3,3 \times 4$ і $1,3 \times 2$ см завширшки не менш, ніж 4 см (рис. 6, 4, 5). Краї стрічки втрачені за винятком невеликої ділянки, де залишився край, обшитий шовковою ниткою, є втрати тканини всередині гаптування. Шовкова тканина, на якій виконано гаптування, саржевого переплетення рудувато-коричневого кольору. У кількох місцях помітні незначні рештки іншої тканини, підкладеної під вишивку.

Орнамент виконано крученою шовковою ниткою та пряденою сухозлотицею. Візерунок — «луска»: вишиті сухозлотицею впритул один до одного півовали, серединки яких зашиті кружечками (рис. 6, 5, 6). Напівовали вишиті стебловим швом у кілька рядів. Контури кружків вишиті шовком стебловим швом, а їхні серединки зашиті у техніці «насіпка». Колір золотної нитки вишивки — темно-коричневий зі сріблястим поліском та блискітками. Аналогів обом вишивкам не виявлено, хоча такі елементи, як зашиті кружечки чи овали, були доволі поширеними.

Рештки гаптованої стрічки, яка, напевне, прикрашала комір одягу покійного, виявлено навколо шийних хребців і в похованні 54 чоловікова зрілого віку (40—45 років). Поряд знайдено бронзовий гудзик (рис. 7). Від шовкової стрічки залишилось кілька фрагментів завбільшки $9 \times 2,2$, $7,5 \times 1,5$ і $2,8 \times 1,2$ см та ще

4—5 дрібних. Себто стрічка має великі втрати, її краї практично повністю втрачені. Найявний початок стрічки — правий торцевий край, який фіксується контурно вишитим зображенням птаха. Стрічку вишито стебловим швом, яким нанесено контур орнаменту, підсилений вишивкою дуже тонкою золотною ниткою. Від вишивки збереглися наскрізні отвори на тканині в місцях нанесення візерунка, що вказує на використання поширеної техніки гаптування «у прокол», та окремі золоті блискітки з мідним поліском на місці вишивки. Кручена шовкова нитка, якою прошитий по контуру узор, має зараз коричневий колір, як і вся тканина, а золотна нитка — темно-сіра.

Візерунок, нанесений на стрічку, утворюють закручені у протилежні сторони спіралі, що переходять одна в одну і з'єднані з горизонтальними смугами, які обмежують узор зверху і знизу. В українській народній вишивці цей мотив має назву «безконечник» або «вужі». На початку орнаментальної смуги додана цікава деталь — профільне зображення птаха з піднятим і дещо закрученим крилом, іконографія якого нагадує зображення птахів на гаптованій стрічці з поховання 38 (рис. 7, 2, 3).

Невеликі зотлілі шматочки тканини коричневого кольору знайдено разом зі скляною намистиною-гудзиком біля шийних хребців у жіночому похованні 44. Через стан збереження рештки тканини взяти не вдалося.

У похованні 70 (жінки?) на місці шиї виявлено дуже незначні рештки тканини від коміра з

п'ятьма гудзиками (три бронзові та два скляні на залізному стрижні). Три гудзики прикріплені до тканини. Від неї залишилися висотані частини тонкої шовкової стрічки, гаптованої золотною ниткою (помітні золоті блискітки) (рис. 3, 3). Стрічка саржевого ткання з тонкої скрученої удвоє шовкової нитки, колір темно-коричневий. Зберігся також незначний фрагмент полотняної тканини (ляної?), підкладеної під шовкову. Колір її рудувато-коричневий. Помітні також шви, якими було зшито дві згадані тканини. До цієї ж підкладкової тканини приклеєно берест, від якого збереглося кілька шматків. Тож у цьому випадку теж маємо стоячий комірць, як і в похованнях 38 та 63.

У похованні 73 (жіночому) рештки тканин виявлено біля шийних хребців. Стан фрагментів не дозволив узяти зразки.

Охарактеризовані знахідки текстилю давньоруського часу, безперечно, гідно поповнили колекцію археологічних тканин, а після проведення спеціальних аналізів їхня інформативність значно зросте. Врахування умов і особливостей фіксації цих артефактів та різних деталей надає достатньо матеріалу для реконструкції давньоруського вбрання чи його окремих елементів. Так, отримано додаткову інформацію щодо рідкісного типу вбрання — сорочки зі стоячим коміром та із широкими гаптованими манжетами (чохлами); зафіксовано деталі, що засвідчують використання стрічок-облямівок для оформлення головних уборів на зразок очіпка тощо. Виявлені знахідки дозволяють провести цікаві спостереження щодо техніки ткання, гаптування та шиття. Стан виявлених фрагментів тканин здебільшого дає змогу реконструювати різноманітні орнаменти вишивок — «дерево життя», птахи,

ромби, хрести, S-подібні відрізки спіралей, «безконечник», що є цінним матеріалом для аналізу семантики візерунків, їх мистецьких особливостей. Сюжети вишивок часто запозичували зі зразків художнього металу (колти, браслети тощо) та дорогого візантійського шитва й швидко поширювались серед населення різних верств, їх творчо переосмислювали, видозмінювали і отримували безліч варіантів.

Питання про те, хто виготовляв ці прекрасні зразки середньовічної вишивки, певною мірою вирішено дослідниками, які зійшлися на думці, що виконували їх місцеві майстрині (Новицька 1965, с. 37—38; Орлов 1973, с. 49—50). Наші матеріали підтверджують: підбір сюжетів орнаментики, повторення і запозичення елементів, їх творче переосмислення є свідченням місцевої, глибоко народної традиції в декоративному мистецтві.

Знахідки шовкових тканин на рядовому міському цвинтарі, яким є переяславський ґрунтовий могильник, вкотре вказують на факт широкого розповсюдження в давній Русі шовкового привізного текстилю. Напевно, ціна такого товару була достатньо прийнятною для представників широких верств населення, зокрема, міського. Як відомо, виробництво доступних, порівняно дешевих, шовкових тканин було налагоджено у Візантії, звідки й надходила переважна частина цього краму. Переяслав Руський, як один з найбільших торгових центрів давньоруської держави, був одним із основних місць його надходження. Час наймасовішого побутування шовкового імпорту на території Руських князівств збігається із датуванням переяславського ґрунтового могильника — це кінець XI — початок XIII ст.

Беляшевский Н.Ф. Монетные клады Киевской губернии. — К., 1889.

Беляшевский Н.Ф. Раскопки на Княжей горе // Киевская старина. — 1892. — 36.

Беляшевский Н.Ф. Два клада Михайловского монастыря // ОАК за 1903 год. — М., 1906. — С. 184—192.

Бліфельд Д.І. Давньоруські пам'ятки Шестовиці. — К., 1977.

Гезе В.С. Раскопки на городище «Очаков» у деревни Набутово // АЛЮР. — 1904. — № 3.

Голубева Л.А. Киевский некрополь // МИА. — 1949. — Вып. 11. — С. 103—118.

Гриднева Ю.Г. Вопросы экспонирования деталей шитья с епитрахили и саккоса митрополита Кирилла (1242—1280) из раскопок в Софии Киевской // Могилянські читання. — К., 2007. — Ч. 2. — С. 204—214.

Довженко В.И. Раскопки древнерусских памятников на Роси в 1956 г. // КСИА. — 1959. — Вып. 8. — С. 146—155.

Иерусалимская А.А. К сложению школы художественного шелкоткачества в Согде // Средняя Азия и Иран. — Л., 1972.

Каргер М.К. Тайник под развалинами Десятинной церкви // КСИИМК. — 1941. — Вып. X. — С. 75—85.

Каргер М.К. Древний Киев. — М., 1958.

Клочко Л.С., Бредіс Н.Ю. Дослідження текстилю // Церква Богородиці десятинна в Києві. — К., 1996. — С. 105—109.

Клочко Л.С., Строчкова Л.В. Текстиль з давньоруського могильника поблизу с. Шарки з розкопок В.В. Хвойки //

Вікентій В'ячеславович Хвойка та його внесок у вітчизняну археологію (до 150-річчя від дня народження). — К., 2000. — С. 99—110.

- Клочко Л., Строчкова Л. Тканини в Київській Русі (за матеріалами збірки Національного музею історії України) // Пам'ятки України: історія та культура. — 2006. — № 3. — С. 12—17.
- Корпусова В.М. Про колекцію середньовічних тканин з некрополя Золоте // Археологія. — 1995. — № 1. — С. 144—148.
- Бранденбург Н.Е. Курган при с. Пышках, Каневского уезда // АЛЮР. — 1902. — Вып. III. — С. 29.
- Макаренко М.Е. Чернігівський Спас // Записки Історико-філологічного відділу ВУАН. — К., 1928. — Кн. 20.
- Марионилла (Саламатова). Шитый воротничок домонгольского периода из Чернигова и технические особенности его исполнения // Середньовічні старожитності Південної Русі-України: Тези доповідей. — Чернігів, 2004.
- Мезенцева Г.Г., Прилипка Я.П. Открытие Белгородского могильника // СА. — 1976. — № 2. — С. 245—248.
- Мезенцева Г.Г., Прилипка Я.П. Давньоруський могильник Белгорода Київського (дослідження 1974—1976 рр.) // Археологія. — 1980. — № 35. — С. 98—110.
- Моця О.П. Населення Поросся давньоруського часу за даними некрополів // Археологія. — 1979. — № 30. — С. 27—36.
- Николаева Т.А. Украинская народная одежда. Среднее Поднепровье. — К., 1987.
- Ніколаєва Т.О. Історія українського костюма. — К., 1996.
- Новицька М.О. Гаптування в Київській Русі // Археологія. — 1965. — 18. — С. 24—38.
- Новицька М.О. Давньоруське гаптування з фігурними зображеннями // Археологія. — 1970. — 24. — С. 88—89.
- Орлов Р.С. Давньоруська вишивка XII ст. // Археологія. — 1973. — 12. — С. 41—50.
- Самоковасов Д.Я. Могилы русской земли. — М., 1908.
- Стамеров К.К. Нариси з історії костюмів. — К., 1978. — Ч. I.
- Товкайло М.Т., Бузян Г.М., Тетеря Д.А. Поховальний обряд за матеріалами досліджень ґрунтового могильника на околиці Переяслава Руського // PEREYASLAVICA: Наукові записки НІЕЗ «Переяслав». — К., 2007. — Вип. 1 (3). — С. 183—195.
- Товкайло М.Т., Бузян Г.М., Тетеря Д.А., Юрченко О.В. Дослідження давньоруського ґрунтового могильника у Переяславі в 2004 р. // АДУ 2004—2005 рр. — К., 2006. — С. 45—48.
- Товкайло М.Т., Бузян Г.М., Тетеря Д.А., Юрченко О.В. Дослідження Переяславського ґрунтового могильника в 2005 році // АДУ 2005—2007 рр. — К.; Запоріжжя, 2007. — С. 63—66.
- Фехнер М.В. Изделия шелкоткацких мастерских Византии в древней Руси // СА. — 1977. — № 3. — С. 130—143.
- Фехнер М.В. Шелковые ткани в средневековой Восточной Европе // СА. — 1982. — № 2. — С. 57—70.
- Хвойка В.В. Городища Среднего Поднепровья, их значение, древность и народность. — Труды XII АС. — 1905. — Т. I.
- Хвойка В.В. Древние обитатели Среднего Приднепровья. — К., 1913.
- Хойновский И.А. Раскопки великокняжеского двора древнего града Киева. — К., 1893.
- Эварницкий Д.И. Раскопки в с. Афанасиевка Новомлинского уезда, Екатеринославской губ. // АЛЮР. — 1903. — С. 256—257.

Одержано 05.02.2009

Г.Н. Бузян, Д.А. Тетеря

ТКАНИ ИЗ ГРУНТОВОГО МОГИЛЬНИКА ПЕРЕЯСЛАВА РУССКОГО

Публикуются фрагменты текстиля, обнаруженные в ходе археологических исследований 2004, 2005 и 2007 гг. ґрунтового могильника Переяслава Руського (г. Переяслав-Хмельницький Киевской обл.) конца XI — начала XIII вв. и представляющие собой остатки золототканой тесьмы и вышивки золотой ниткой по шелковой основе. Представлены реконструкции орнаментов на ряде фрагментов, а также анализируется их использование в одежде.

Н.М. Вузян, Д.А. Тетеря

FABRICS FROM A BURIAL GROUND OF PEREYASLAV RUTHENIAN

The fragments of the textile fabrics discovered during archaeological research in 2004, 2005 and 2007 of an earthen burial ground of Pereyaslav Ruthenian (Pereyaslav-Khmelnitskyi in Kyiv Region) of the end of the 11th — the beginning of 13th c. are published. They include the remains of bands weaved with golden threads and embroidery with golden thread on a silk fabric. The reconstructions of ornaments of some fragments are presented, and the way they were used in clothes is analyzed.