

ПРО ЕТРУСЬКО-ІТАЛІЙСЬКІ ТА КЕЛЬТСЬКІ ШОЛОМИ У ПІВНІЧНОМУ ПРИЧОРНОМОР'І *

Розглядаються дискусійні аспекти проблеми проникнення шоломів типу Монтефортіно та Ново Место у Північне Причорномор'я та Приазов'я.

Ключові слова: Монтефортіно, Ново Место, кельти, сармати, латенські імпорти, шоломи.

Одним із дискусійних питань вивчення етнокультурної ситуації у Північному Причорномор'ї в останні століття до н. е. досі залишається проблема проникнення у регіон низки шоломів етруссько-італійських та кельтських типів. На значній території від Нижнього Подністров'я до Північного Кавказу відомо близько півтора десятка шоломів західно- та центральноєвропейського походження. Частина з них виявлена випадково, інші походять із поховальних або вотивних сарматських комплексів. Знахідкам шоломів у припонтійському регіоні присвячено чимало уваги (див: Зайцев 2008, с. 5 з літ.). Водночас значна частина висловлених на сьогодні гіпотез ґрунтується або на некоректному цитуванні окремих праць зарубіжних дослідників, або на недостатньому обсязі використаної іншомовної літератури.

Більшість зазначених знахідок представлена шоломами типу Монтефортіно. Встановлено, що шоломи цього типу мають північноіталійське походження, проте їхні знахідки трапляються і в інших регіонах, зокрема в Галлії та Іспанії. Зразки шоломів типу Монтефортіно А і В, як правило, пов'язують з давніми кельтами та їхньою військовою експансією. Шоломи пізніших серій (С, Е, F) були на озброєнні римської армії періоду республіки, а подекуди продовжували використовуватися ще й в епоху раннього принципату (Конолли 2000, с. 225; Rankov 2007, р. 58—59). Слід зауважити, що попри значне географічне поширення, саме у Північному Причорномор'ї та Приазов'ї

спостерігається чи не найбільша концентрація предметів військового спорядження цього типу.

За таких обставин проблема шляхів проникнення шоломів типу Монтефортіно на терени Східної Європи викликає значний інтерес. Свого часу домінувала так звана «галатська» версія походження шоломів цього типу у Північному Причорномор'ї. Її прихильники вважали, що знахідки слід розглядати як військові трофеї, які в період Мітрідатових воєн були вивезені з малоазійської Галатії сарматами, найманцями Мітрідата VI Евпатора (Раєв, Симоненко, Трейстер 1990; Трейстер 1992, с. 41). Так само пояснювалася й поява у регіоні приблизно двох десятків латенських бронзових посудин II—I ст. до н. е. (Раєв 1993, с. 174—175). Головною підставою для цієї гіпотези вважалася знахідка шолому типу Монтефортіно в одному з поховань галатського некрополя поблизу Богазкеї, датованому монетою 70—63 рр. до н. е. Однак пізніше з'явилися публікації Ю.П. Зайцева, який спростовував основні положення цієї гіпотези, звернувшись до опублікованих Куртом Біттелем матеріалів з Богазкеї (Зайцев 2007; 2008). Було встановлено, що частина з наведених посилань на одну з робіт К. Біттеля у працях прихильників галатської гіпотези є некоректними — шолом у цій роботі взагалі не згадувався. В іншій праці, як з'ясував Ю.П. Зайцев, знахідка шолому дійсно фігурувала, був навіть опублікований її опис. Проте виявилось, що шолом насправді походив з іншого речового комплексу, датованого пізньоелліністичною керамікою. До того ж К. Біттель наприкінці 70-х рр. XX ст. відносив знайдений шолом до типу Karrenhelm, зазначаючи, що подібні предмети характерні для Північної Італії з V ст. до н. е.

Аналіз робіт К. Біттеля дав змогу Ю.П. Зайцеву сформулювати однозначний висновок: знахідку з Богазкеї не можна вважати аналогом шоломів типу Монтефортіно у Північно-

* Автор висловлює вдячність О.Л. Габелковій (Казань), який передав частину важливих матеріалів, використаних при підготовці статті, а також висловив низку суттєвих зауважень щодо її змісту, Д.П. Алексинському (Санкт-Петербург) та І.В. Бруяко (Одеса) за цінні консультації, а також колективу Білгород-Дністровського краєзнавчого музею за надану допомогу та можливість опрацювати деякі предмети з музейного зібрання.



Рис. 1. Шолом з Тілкїлі Каї поблизу Богазкеї (Bittel 1985)



Рис. 2. Шолом типу Монтефортіно А/В (Білгород-Дністровський краєзнавчий музей)

му Причорномор'ї, тому жодних археологічних підстав для гіпотези про малоазійське (галатське) походження цих речей, а також їхніх господарів-сарматів, учасників малоазійських походів Мітрідата VI Евпатора, немає (Зайцев 2008, с. 7, 11). Сама гіпотеза була названа не інакше як «казусом вітчизняної сарматології» (Зайцев 2007).

Проте, намагаючись виправити один казус, Ю.П. Зайцев мимоволі створив інший. У своїх розвідках дослідник не використовував дещо пізнішу працю К. Біттеля, де було опубліковано зображення шолома з Богазкеї (Bittel 1985, Abb. 22 a-c). Воно не залишає сумнівів у його належності до типу Монтефортіно С (рис. 1), хоча сам К. Біттель справді ніде не говорить про таку атрибуцію знахідки. Він узагалі уникає питання типологічної належності шолома, обмежуючись двома аналогіями. Першу з них, на думку дослідника, становить шолом з Неусса в Рейн-Вестфалії, другу — схожий шолом з Токмака у

Північному Причорномор'ї (Bittel 1985, S. 17—18). Обидві аналогії безумовно належать до вказаного типу, до того ж знахідка з Токмака зафіксована Ю.П. Зайцевим на складеній ним карті (Зайцев 2008, рис. 1). Цілком очевидно, що під терміном «Карпенгелм» (німецькою «шолом у вигляді шапки або ковпака»), який було вжито К. Біттелем у ранніх публікаціях, слід розуміти «тип Монтефортіно», адже саме останній з'явився на півночі Італії близько IV ст. до н. е. Щодо контексту й дати знахідки, то К. Біттель пов'язує її з перебуванням у Малій Азії римських військ у I ст. до н. е.

Підкреслимо, що праця К. Біттеля з'явилася раніше, ніж було озвучено галатську гіпотезу, отже німецький дослідник цілком незалежним шляхом знайшов північно-причорноморську паралель для шолома з Богазкеї. Це означає, що малоазійський шлях проникнення етруссько-італійських шоломів на північний берег Чорного моря відкидати рано, хоча самі автори галатської гіпотези вже схильні до її перегляду (Симоненко 2008, с. 267—268). Слід також додати, що на території Малої Азії відомі й інші знахідки шоломів типу Монтефортіно. Зокрема, як повідомив автору О.Л. Габелко, у Стамбульському археологічному музеї експонується шолом цього зразка, який походить з галатського могильника елліністичного часу Хидиршихлар поблизу Болу (Віфінія).

Водночас варто підкреслити, що одинична знахідка на території Малої Азії шолома типу Монтефортіно I ст. до н. е. навряд чи дає підстави наполягати на галатському походженні усіх аналогічних шоломів у Північному Причорномор'ї. Принаймні частина знайдених тут шоломів цього типу пізніх серій може пов'язуватися з сармато-римськими контактами дещо пізнішого часу (пор.: Раєв, Симоненко, Трейстер 1990, с. 125). На цю думку наводить знахідка фрагментів шолома цього типу з таврського святилища Гурзуфське сідло (Новиченкова 1998, с. 56—57), опублікована дещо пізніше, ніж з'явилася галатська гіпотеза, і про яку не згадує Ю.П. Зайцев. Фрагменти вказаного шолома виявлено разом із значною кількістю римського військового спорядження, яке надійно пов'язують з діями римських військ під час Боспорської війни 45—49 рр. (Зубарь 2004, с. 9—10). Сарматські племена відігравали в подіях тієї війни доволі помітну роль, виступаючи і на боці римлян, і в якості їхніх супротивників (Тас., *Ann.*, XII, 16—17).

Отже, значна частина шоломів типу Монтефортіно, очевидно, потрапила у Північне При-

чорномор'я внаслідок військово-політичних контактів сарматів з римськими військами у Малій Азії в період мітрідатових воєн, а також безпосередньо у Приазов'ї близько середини I ст. н. е. Однак цей шлях не можна прийняти для двох інших категорій знахідок — кельтських шоломів типу Ново Место і шоломів типу Монтефортіно ранніх серій (рис. 2), які не були на озброєнні римських військових частин.

Перша із зазначених категорій представлена добре вцілілим шоломом, знайденим у багатому похованні 3 сарматського некрополя біля хут. Бойко-Понура у Краснодарському краї (рис. 3), а також фрагментом напотиличника шолома із сарматського поховання у Яшкулі (Калмикія), який використовувався як елемент кінського спорядження. Обидві знахідки були здійснені наприкінці 80-х рр. минулого століття. Кельтське походження шолома було визнано одразу, хоча справа з визначенням його типологічної належності дещо затрималась. У літературі знахідка з Бойко-Понури найчастіше фігурувала як шолом «кельтського походження» (Еременко 1997, с. 209) або «східнокельтського типу» (Трейстер 1992, с. 40, рис. 8). Труднощі виникли і при встановленні дати знахідки. І.І. Марченко обмежував її першою половиною II ст. до н. е. (Марченко 1994, с. 58—59), однак ця думка ґрунтувалася на некоректно підібраній аналогії у вигляді церемоніального кельтського шолома з Чіумешті, який належить до зовсім іншого типу й датується періодом B1/B2 (Zirra 2001). Значно ближчим до істини можна вважати припущення М.Ю. Трейстера та В.Є. Єременка, які відносили шолом з Бойко-Понури до пізньолатенського часу (Трейстер 1992, с. 42; Еременко 1997, с. 209).

Непорозуміння з визначенням типу знахідки та її дати пояснюються насамперед тим, що лише в останні роки було здійснено першу ґрунтовну спробу аналізу походження, конструктивних особливостей, хронології та території поширення шоломів типу Ново Место, до якого відносять і знахідки з Бойко-Понури та Яшкуля (Mihaljevič, Dizdar 2007). Вона дозволяє зробити певні уточнення щодо шляху потрапляння вказаних предметів до сарматського ареалу.

Шоломи типу Ново Место виготовляли переважно на території Словенії, в землях кельтів-таврисків. Усього на сьогодні відомо близько півтора десятка виробів цього типу, найбільш ранні екземпляри яких датуються зламом II—I ст. до н. е. За межами Словенії та Північно-

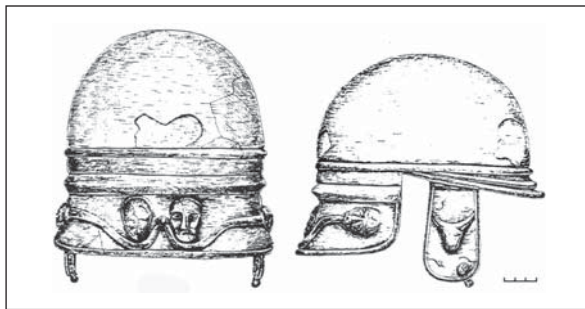


Рис. 3. Шолом типу Ново Место з хут. Бойко-Понура (Treister 1993)

Західної Хорватії відомо лише п'ять шоломів типу Ново Место та їхніх фрагментів: крім екземплярів з Бойко-Понури та Яшкуля, по одному знайдено на території Франції, Польщі та Румунії. В Галатії нічого подібного немає, тож раніше висловлене припущення, за яким шолом з Бойко-Понури міг потрапити у Прикубання з Малої Азії (Трейстер 1992, с. 40; Марченко 1994, с. 58), критики не витримує. Оскільки будь-які інші контакти кельтів зі скіфо-сарматським населенням у I ст. до н. е. також не зафіксовані, появу у причорноморському та прикаспійському регіонах одразу двох екземплярів кельтських шоломів такого рідкісного типу логічно розглядати у зв'язку з перебуванням військ Мітрідата VI Евпатора на Боспорі.

Наявність у їхньому складі загону кельтських найманців підтверджують писемні джерела, зокрема згадка про те, як у 63 р. до н. е. переможеному цареві допоміг піти з життя начальник галатів (кельтів) Бітоїт (Appian, Mithr., 111). Ім'я останнього (Bitoitos) — однозначно кельтське, характерне для представників військово-аристократичної верхівки кельтських племен останніх століть до н. е. Ватажка гальського племені арвернів на ім'я Bituitos згадує Страбон (Strabo, IV, 3). Певні паралелі це ім'я має і в малоазійській Галатії (Masco 2007, р. 173—176). Перебування у Пантікапеї певного кельтського загону підтверджують деякі археологічні матеріали, зокрема фібули зі скрепою, які, на думку М.Ю. Трейстера, локалізуються на акрополі в той самий спосіб, що й пізніші фібули Авциса, пов'язані з перебуванням на Боспорі римських військ (Трейстер 1992, с. 43). Очевидно, саме в цьому контексті слід розглядати й кельтський меч із мавзолею Неаполя Скіфського, знайдений разом з північноіталійським дзеркалом. М.Ю. Трейстер відносить меч до середньолатенського часу (Treister 1993, р. 792—793, fig. 4), хоча цю думку слід переглянути. Довжина меча (102 см), пропорції клинка, який практично не звужується

до самого вістря, форма руків'я з невеликим округлим наверхам — усе це однозначно вказує на пізньолатенський час його виготовлення. Найближчі аналоги неапольського меча походять з альпійської зони й датуються фазою D1 (Brunaux, Lambot 1987, fig. 49, 11; 53, 3; Müller 2001, p. 529; Dizdar, Potrebica 2005, p. 58).

До скіфів та сарматів предмети кельтського озброєння I ст. до н. е. могли потрапити у вигляді трофеїв або статусних дарів. Хоча більш імовірно, що після загибелі свого патрона кельти із загону Бітоїта розсіялися серед варварського населення Боспору та його околиць. За часів занепаду елліністичних царств попит на кельтських найманців значно скоротився, а повернення на батьківщину з різних причин могло виявитися проблематичним (пор.: Polub., I, 7).

Водночас шоломи типу Монтефортіно межі IV—III ст. до н. е. навряд чи могли опинитися у Північному Причорномор'ї внаслідок скіфо-сарматських контактів з особовим складом понтійських військ. Екземпляри, знайдені у Приазов'ї відносно неподалік кордонів Боспорського царства (Сергеевська, Новочеркаський, Новопрехорівка), можна пов'язати з перебуванням певного контингенту кельтських найманців на службі династії Спартокидів (Виноградов 2004, с. 116—121). Однак ця гіпотеза вимагає додаткової аргументації, адже прямих даних, які б підтверджували перебування в цей період кельтів на боспорській службі, немає.

Кілька шоломів типу Монтефортіно ранніх серій виявлено також у північно-західній частині Причорномор'я (Біленьке, Мар'ївка). Ці знахідки пов'язують із військовою активністю кельтів у цьому регіоні (Трейстер 1992, с. 44—45; Бруяко, Россохацкий 1993; Бруяко 1999, с. 85—87). Така думка видається слушною. Вона добре узгоджується з інформацією Клавдія Птолемея про перебування в районі дельти Дунаю племені з кельтомовним етнонімом Britolagai, наявністю у цьому регіоні типових кельтських топонімів (Falileyev 2005; Sims-Williams 2006, p. 218—219) тощо. У першій половині — середині III ст. до н. е. занепадає культура скіфів, відбувається руйнація значної частини античних поселень Північно-Західного Причорномор'я. Очевидно, про події близько середини III ст. до н. е. йдеться у Декреті Протогена, який згадує про загрозу Ольвії з боку галатів, хоча дата появи самої епіграфічної пам'ятки припадає на дещо пізніший час (Виноградов 1989, с. 181—182; Бруяко 1999, с. 85).

До середини III ст. до н. е. на землі на схід від Карпат надходить найбільша кількість ла-

тенського імпорту, яку В.Є. Єременко датує в межах ступенів B2—B2/C1 (Єременко 1997, с. 49). У контексті цього процесу слід розглядати й появу в регіоні шоломів типу Монтефортіно ранніх серій, хоча сам В.Є. Єременко у своїй монографії дотримувався галатської версії походження етруссько-італійських та кельтських шоломів у тому вигляді, в якому вона існувала у 90-і рр. минулого століття. Тому всі шоломи типу Монтефортіно, незалежно від серій, він відносив до періоду мітрідатових воєн (Єременко 1997, с. 177—178).

У цілому хронологічні побудови В.Є. Єременка стосовно латенського імпорту у Північному Причорномор'ї не викликали принципових заперечень, отже їх можна прийняти, хоча й не без певних застережень. Зовсім інша справа — запропонований дослідником шлях проникнення латенського імпорту на межі IV—III ст. до н. е. На думку В.Є. Єременка, ранньолатенські предмети потрапляють на схід від Карпат унаслідок тісних кельтсько-скіфських контактів, які нібито мали місце на Балканах у 340—280-х рр. до н. е. Припускається навіть утворення певної коаліції кельтських, скіфських та гетських племен, дії якої були спрямовані проти Македонії (Єременко 1997, с. 51—52). Проте така гіпотеза має численні слабкі місця.

Зокрема, із суджень В.Є. Єременка випливає, що кельти принаймні упродовж другої половини IV— першої половини III ст. до н. е. діяли як цілісна військово-політична сила, що підкорялася єдиному стратегічному задуму. Саме так можна розцінювати слова дослідника, який називає прийом кельтського посольства Александром Великим у 335 р. до н. е. «мирним договором», що з боку кельтів був лише «дипломатичним прикриттям підготовки прориву на Балкани» (Єременко 1997, с. 52). Нагадаємо, що сам цей прорив стався не раніше, ніж через 55 років після зустрічі кельтів з Александром. Нині дослідники кельтських міграцій на Балканах схильні розглядати процес наближення кельтів до македонських кордонів як їхню поетапну інфільтрацію на землі, заселені іллірійцями, з подальшою асиміляцією останніх. Він здійснювався поступово і жодного централізованого керівництва не передбачав (Džino 2007 (2008)). Активні дії коаліції кельтських племен проти Македонії розпочиналися лише близько 280 р. до н. е. (Tomaschitz 2002, S. 92—99).

Єдиним прямим підтвердженням спільних дій кельтів та скіфів проти Македонії на Балканах В.Є. Єременко називає їхній скоординова-

ний напад на Фракію у 342 р. до н. е. Про нього він згадує, посилаючись на с. 48 книги «Philip of Macedonian», London 1982. На жаль, лаконічність бібліографічного опису посилення не дозволила авторів цих рядків з точністю встановити джерело інформації, яким послуговувався В.Є. Єременко. Ймовірно, мова йде про збірку «Philip of Macedon», яка багато разів перевидавалася, зокрема й у Лондоні 1981 року. У виданні 1992 р., яке було мені доступним, ані на вказаній сторінці, ані в будь-якому іншому місці не вдалося знайти згадку про подію, яка нас цікавить. При цьому, в одній із статей виявилася очевидна фактологічна помилка, а саме, кельтами без будь-яких пояснень було названо гетів і трибалів (Dell 1992, р. 98). Не виключено, що подібна неточність могла стати причиною появи на сторінках праць В.Є. Єременка твердження про спільний кельтсько-скіфський похід на Фракію, якого насправді ніколи не було. Принаймні в жодному альтернативному джерелі відшукати бодай згадку про цю подію не вдалося. На межі 40—30-х рр. IV ст. до н. е. скіфи, гети та Македонія були втягнені у масштабний конфлікт за панування над Фракією, однак кельти до цих подій стосунку не мали (САН 2006, р. 463—475).

Отже, можна впевнено стверджувати, що жодних прямих даних, які б підтверджували контакти кельтів зі скіфами на Балканах на межі IV—III ст. до н. е., не існує. Навіть якщо такі контакти і були (пор.: Cunliffe 2000, р. 176), вони мали досить обмежений характер і в будь-якому разі не могли призвести до проникнення на величезну територію від Дністра до Верхнього Подніпров'я і Приазов'я багатьох десятків ранньо- та середньолатенських імпортованих, зокрема й кількох шоломів типу Монтефортіно. Безпідставність «скіфської» гіпотези В.Є. Єре-

менка дозволяє повернутися до традиційної точки зору, згідно якої проникнення у Північне Причорномор'я та суміжні регіони латенського імпорту узгоджується з інформацією ольвійського Декрета на честь Протогена.

Зрозуміло, що сформульовані у цій статті положення не можуть претендувати на остаточне вирішення питання походження кельтських та етруссько-італійських шоломів у Північному Причорномор'ї. Однак із впевненістю можна стверджувати наявність принаймні кількох шляхів, якими ці предмети у різний час потрапляли у Північне Причорномор'я та Приазов'я. Так, знахідки шоломів типу Монтефортіно у західній частині вказаного ареалу найвірогідніше пов'язані з військовою активністю кельтів-бритологів. Не виключено, що у більш віддалені східні землі шоломи цього типу потрапили разом з кельтськими найманцями, які могли перебувати на службі Боспорського царства. Шоломи типу Монтефортіно межі ер з'явилися у регіоні внаслідок контактів місцевого варварського населення з римськими військами на території Малої Азії або у самому Північному Причорномор'ї. Водночас знахідки шоломів типу Ново Место слід пов'язувати з перебуванням на Боспорі кельтського загону найманців у складі військ Мітрідата VI Евпатора.

Варто наголосити й на певному суто методологічному аспекті проблеми. Він полягає у тому, що реконструкції етнокультурної ситуації, побудовані на зіставленні писемних і археологічних джерел, вимагають ретельного опрацювання якомога ширшого обсягу літератури, а також коректного оформлення бібліографічного апарату. Без цього, як показує наведений матеріал, будь-яка гіпотеза ризикує опинитися у категорії «наукового фольклору».

Бруйко И.В. О событиях III в. до н. э. в Северо-Западном Причерноморье (четыре концепции кризиса) // ВДИ. — 1999. — № 3. — С. 76—91.

Бруйко И.В., Россохацкий А.А. Кельто-италийский шлем из коллекции Белгород-Днестровского музея // Петербургский археологический вестник. — 1993. — № 7. — С. 78—80.

Виноградов Ю.А. «Там закололся Митридат...»: военная история Боспора Киммерийского в доримскую эпоху (VI—I вв. до н. э.). — СПб., 2004.

Виноградов Ю.Г. Политическая история Ольвийского полиса VII—I вв. до н. э. Историко-эпиграфическое исследование. — М., 1989.

Єременко В.Е. «Кельтская вуаль» и зарубинецкая культура. Опыт реконструкции этнополитических процессов III—I вв. до н. э. в Центральной и Восточной Европе. — СПб., 1997.

Зайцев Ю.П. Шоломи типу Монтефортіно і галатський некрополь у Богазкеї: один казус у вітчизняній сарматології // Археологія. — 2007. — № 3. — С. 101—108.

Зайцев Ю.П. Шлемы типа Монтефортино и один несуществующий комплекс галатского некрополя в Богазкёе // РА. — 2008. — № 2. — С. 5—12.

Зубарь В.М. Таврика и Римская империя. — К., 2004.

- Конолли П. Греция и Рим. Энциклопедия военной истории. — М., 2000.
- Марченко И.И. Царь Гатал и Прикубанье // Археологические и этнографические исследования Северного Кавказа. — Краснодар, 1994. — С. 52—67.
- Новиченкова Н.Г. Римское военное снаряжение из святилища у перевала Гурзуфское седло // ВДИ. — 1998. — № 2. — С. 51—67.
- Раев Б.А. Бронзовая посуда эпохи позднего латена в Сарматии // Античный мир и археология. — Саратов, 1993. — Вып. 9. — С. 160—175.
- Раев Б.А., Симоненко А.В., Трейстер М.Ю. Этруско-италийские и кельтские шлемы в Восточной Европе // Древние памятники Кубани. — Краснодар, 1990. — С. 117—135.
- Симоненко А.В. Тридцать пять лет спустя. Послесловие-комментарий // Хазанов А.М. Избранные научные труды: Очерки военного дела сарматов. — СПб., 2008. — С. 238—286.
- Трейстер М.М. Кельты в Північному Причорномор'ї // Археологія. — 1992. — № 2. — С. 37—50.
- Bittel K. Beobachtungen an und bei einer römischen Straße im östlichen Galatien. — Heidenheim, 1985.
- Brunaux J.-L., Lambot B. Armement et guerre chez les Gauloise. 450—52 av. J. — С. P., 1987.
- САН. — Cambridge, 2006. — Vol. 6: The Fourth Century BC.
- Cunliffe B. The Ancient Celts. — Harmondsworth, 2000.
- Dell H.J. Philip and Macedonia's Northern Neighbors // Philip of Macedon / Ed. M.B. Hatzopoulos, L.D. Loukopoulos. — Athens, 1992. — P. 90—99.
- Dizdar M., Potrebica H. The Late La Tène Culture in Central Slavonia (Croatia) // Celts on the Margin / Ed. H. Dobrzańska, V. Megaw, P. Poleska. — Kraków, 2005. — P. 58—66.
- Džino D. The Celts in Illyricum — Whoever They May Be: the Hybridization and Construction of Identities in South-Eastern Europe in the Forth and Third Centuries BC // Opuscula Archaeologica. — 2007 (2008). — № 31. — P. 49—68.
- Falileyev A. Celtic presence in Dobrudja: Onomastic Evidence // Ethnic Contacts and Cultural Exchanges North and West of the Black Sea from Greek Colonization to the Ottoman Conquest / Ed. V. Cojocar. — Iași, 2005. — P. 291—303.
- Macro A.D. Galatian Connections with the Celtic West in the Hellenistic Era // Regionalism in Hellenistic and Roman Asia Minor / Ed. H. Elton, G. Reger. — Bordeaux, 2007. — P. 169—177.
- Mihaljević M., Dizdar M. Late La Tène Bronze Helmet from the River Sava near Stara Gradiška // Vjesnik Arheološkog muzeja u Zagrebu. — 2007. — 3.s. — XL. — P. 117—146.
- Müller F. Les armes celtique de la Zihl // Les Celtes / Ed. S. Moscati. — Paris, 2001. — P. 528—529.
- Rankov B. Military Forces // The Cambridge History of Greek and Roman Warfare. — Cambridge, 2007. — 2. — P. 30—75.
- Sims-Williams P. Ancient Celtic Place-Names in Europe and Asia Minor. — Oxford; Boston, 2006.
- Tomaschitz K. Die Wanderungen der Kelten in der antiken literarischen Überlieferung. — Wien, 2002.
- Treister M. The Celts in the North Pontic Area: A Reassessment // Antiquity. — 1993. — 67. — № 257. — P. 789—804.
- Zirra V. La nécropole et la «tombe du chef» de Ciumești // Les Celtes / Ed. S. Moscati. — Paris, 2001. — P. 382—383.

Одержано 05.03.2009

Г.М. Казакевич

ОБ ЭТРУССКО-ИТАЛИЙСКИХ И КЕЛЬТСКИХ ШЛЕМАХ В СЕВЕРНОМ ПРИЧЕРНОМОРЬЕ

В статье рассматриваются дискуссионные аспекты проблемы проникновения шлемов типа Монтефортино и Ново Место в Северное Причерноморье и Приазовье. Выявлены неточности в сформулированных ранее интерпретациях находок, связанные с некорректным или неполным использованием соответствующей литературы и источников. Это позволило уточнить пути проникновения кельтских и этруско-италийских шлемов в регион, а также высказать новые аргументы в пользу гипотезы, объясняющей происхождение шлемов типа Монтефортино поздних серий в Северном Причерноморье контактами местного варварского населения с Римом. Появление шлемов данного типа, датирующихся Монтефортино А/В, связано с военной активностью кельтов в Северо-Западном Причерноморье. Кроме того, обоснована связь находок шлемов типа Ново Место с пребыванием на Боспоре кельтских наемников в составе войск Митридата VI Евпатора.

ABOUT ETRUSCAN-ITALIC AND CELTIC HELMETS
FROM THE NORTH COAST OF THE BLACK SEA

The article deals with some disputable aspects of an issue of Montefortino and Novo Mesto type helmets penetration into the north coast of the Black Sea and the Sea of Azov regions. Some inaccuracies in previously made interpretations of finds, caused by incorrect or incomplete use of corresponding literature and sources, have been detected. It allowed the author to define more precisely the ways of the Celtic and Etruscan-Italian helmets penetration in the region, as well as present new arguments supporting the hypothesis, which explains an appearance of the late series of Montefortino type helmets in the north coast of the Black Sea by the contacts between a local barbarian population and Rome. Appearance of this type of helmets, dated to Montefortino A/B, is connected with Celtic military activity in the North-West Pontic area. Moreover, the link between finds of the Novo Mesto type helmets and Celtic mercenaries in the army of Mithridates VI Eupator in Bosphorus is substantiated.

І.О. Снитко

**ПОХОВАЛЬНИЙ ОБРЯД
НАСЕЛЕННЯ ХОРИ ОЛЬВІЇ IV—III ст. до н. е.**

Статтю присвячено дослідженню античних сільських некрополів Нижнього Побужжя. Простежено характерні особливості поховального обряду населення хори, який в головних рисах збігається з поховальним обрядом некрополя Ольвії.

Ключові слова: Ольвія, хора, поховальні пам'ятки.

Завдяки дослідженням 70—80-х рр. минулого сторіччя в цілому була розроблена періодизація розвитку сільськогосподарської округи Ольвійського поліса, надана різнобічна характеристика її життєдіяльності на основних історичних етапах (Крыжицкий и др. 1989), вперше в історіографії було запропоновано повну археологічну карту пам'яток хори в територіальних межах Ольвійської держави (Крыжицкий, Буйских, Отрешко 1990). На основі єдиного методичного підходу висвітлено розвиток типів поселень, їхню структуру, домобудівництво, господарчу діяльність, матеріальну та духовну культуру, етносоціальний склад населення, виділено основні етапи формування та розвитку ольвійської хори. Через об'єктивні обставини і, перш за все, через недостатню вивченість, матеріали античних сільських некрополів Нижнього Побужжя майже не були використані у двох цих монографічних дослідженнях. Щоправда, тоді слушно наголошувалося, що «пошук, картографування та розкопки сільських некрополів складають актуальне завдання окремого дослідження, яке вже розпочато» (переклад І.О. Снитка) (Крыжицкий, Буйских, Отрешко 1990, с. 83; див. також: Буйских 1997а, с. 22).

© І.О. СНИТКО, 2009

За час, що минув, диспропорцію між матеріалами поселень сільської округи Ольвії та її некрополів завдяки розкопкам вдалося дещо скоротити. Але й матеріал, одержаний за останні 20 років, майже не використовується дослідниками при побудові етнокультурних та соціальних моделей розвитку ольвійської хори. А це, у свою чергу, призводить до неповних, однобічних, а часом і просто некоректних історичних реконструкцій. Тому нагальним питанням сучасного дослідження хори Ольвійської держави, на наш погляд, є більш предметне висвітлення поховального обряду сільських некрополів. Це зумовлене тим, що він є одним із головних факторів у визначенні етнічного та соціального складу населення і достовірно відображає автентичні риси його духовної та матеріальної культури.

Метою пропонованої праці є аналіз поховального обряду сільських некрополів Ольвії періоду відновлення так званої великої хори, стабільного розвитку, розквіту полісу та початку кризи. Цей період охоплює майже півтора століття — з кінця V по середину III ст. до н. е. Для написання статті використано здебільшого матеріали розкопок некрополів хори, основні дослідження яких припадають на кі-