

А.Б. Занкін

ІСТОРИЧНА ТОПОГРАФІЯ Й ГЕОМОРФОЛОГІЯ СТАРОДАВНЬОГО КИЇВСЬКОГО ПОДОЛУ ІХ—ХVІІІ ст.

(історико-природознавчий аспект)



Статтю присвячено аналізу геологічних і кліматичних процесів, що впливали на формування тераси київського Подолу та її заселення.

Ключові слова: давній Київ, стратиграфія Подолу, природні процеси

Проблема історичної топографії Києва і, зокрема, київського Подолу давно привертала увагу дослідників. Але у вирішенні цієї проблеми основна увага приділялася локалізації, тобто прив'язці до сучасної топографії певних літописних об'єктів, і відтворенню на підставі цього цілісної картини планування нижнього міста. Інший аспект, а саме, вплив комплексу природних чинників на життєдіяльність цього важливого в соціально-економічному значенні району давнього Києва, недооцінювався. Важливість цього аспекту важко переоцінити, оскільки дія екзогенних геологічних процесів накладала на життєдіяльність доволі відчутний відбиток, істотно впливаючи на її періодичність і ритміку. Крім того, культурні нашарування Подолу унікальні за своєю структурою, що пояснюється дією чинників флювіального характеру: маючи значну потужність (4—12 м), вони являють собою культурні та стерильні алювіальні й пролювіальні шари осадового характеру, які чергуються між собою. З одного боку, це дає широкі можливості для стратифікації досліджуваних об'єктів, установлення їхньої чіткої відносної хронології, з іншого — створює певні труднощі, тому що неправильна інтерпретація стратиграфії й спокуса спростити проблему можуть призвести до значних помилок в історичних реконструкціях. Через те не тільки власне культурні, але й геологічні (осадові) нашарування, необхідно зробити предметом пильного вивчення. Зрозуміти механізм нагромадження алювіальних нашарувань можна лише завдяки правильній реконструкції історії розвитку рельєфу стародавнього Подолу.

© А.Б. ЗАНКІН, 2009

Отже, виділяється два аспекти проблеми: перший, історичний, пов'язаний з проблемою взаємодії двох систем — соціуму й навколишнього середовища, другий перебуває в галузі методики польових археологічних досліджень, тобто мова йде про правильність інтерпретації й осмислення археологічної джерелознавчої бази. Ця проблема безпосередньо пов'язана з розв'язанням таких питань: час виникнення подільської тераси, а, отже, й самого нижнього міста, етапи його територіального розвитку, ритміка й періодичність життєдіяльності, характер господарської діяльності, архітектурні й інженерно-технічні особливості всього Подолу в цілому і окремих його частин. Відтак, адекватно розв'язати ці питання не можна без реконструкції геологічної історії подільської тераси в розглянутий період, а саме, дослідження механізму дії чинників, що створювали рельєф, і утворення акумулятивних алювіальних і пролювіальних відкладень, що чергуються з культурними нашаруваннями стародавнього Подолу, а також реконструкції його рельєфу й гідрографічної структури.

Незадовільний стан розробки проблеми пояснювали відсутністю достатньої джерелознавчої бази, що з'явилася й була значно розширена тільки за останні 25 років. Широко систематичні розкопки на Подолі ведуться лише з середини 1970-х років, переважно в центрі Подолу (між вул. Андріївською й Верхнім Валом), а його північну й північно-західну частини (між вулицями Нижній Вал і Оленівською) досліджували значно менше. Роботи останніх 15 років практично усунули цю диспропорцію. При зіставленні центральних подільських кварталів з околичними поза загаль-

ною схожістю виявляється низка специфічних рис у характері планування та стратиграфії, зумовленому особливостями топографії. Аналіз цих особливостей дозволив внести істотні корективи в уявлення, висловлені в археологічній літературі про історію розвитку подільської тераси як геологічного утворення.

В цілому, історичній топографії Києва, й зокрема Подолу, присвячено значну кількість робіт. Історію вивчення топографії Подолу можна умовно розділити на два періоди: до і після 1970-х років. Роботи першого періоду ґрунтувалися переважно на літописних даних і численніших відомостях пізньосередньовічних джерел. Їх присвячено здебільшого питанням локалізації літописних урочищ, рік, струмків, храмів, будівель, доріг на сучасній карті Києва і з'ясуванню динаміки територіального розвитку міста. Реконструкції давнього рельєфу Києва, як і Подолу, приділялося набагато менше уваги. Докладний огляд цієї літератури зробив П.П. Толочко (Толочко 1972). У роботах другого періоду як джерело використовують також дані археологічних досліджень, що значно підвищило ефективність вивчення проблеми. Проте ще далеко до її розв'язання. У численних статтях, присвячених археологічним дослідженням на Подолі, як правило, достатньо докладно описуються стратиграфія й культурні шари. Констатується наявність у нашаруваннях алювіальних прошарків, але найчастіше їм не надається належного значення: не описується їхній склад і структура, сумарно визначається потужність, часто відсутні значення абсолютних висот за Балтійською шкалою на кресленнях стратиграфічних розрізів. Також зазвичай не приділяється уваги характеру походження алювіальних і пролювіальних нашарувань, у кращому випадку констатується як факт, що ці нашарування є результатом або «розливів Дніпра», або «змиву з гір» піщаних мас.

Уперше питання про механізм нагромадження осадових мас ще на початку XIX ст. поставив М.Ф. Берлінський у роботі, присвяченій історичній топографії Києва і зокрема Подолу. У ній є найцінніші відомості про рельєф, гідрологію Подолу кінця XVIII ст., тобто до пожежі 1811 р. і наступного перепланування. Гіпотеза дослідника зводилася до того, що «*возвышение Подола происходит как от причин, свойственных жильым местам, так и от наносной с гор земли*» (Берлінський 1991, с. 223), тобто утворення надзаплавної подільської тераси відбувалося поступово внаслідок і антропогенної діяльнос-

ті, що виражається в нагромадженні культурного шару, і відкладення делювіально-пролювіальних мас ґрунту, що утворюється через активну денудацію височин. З такого розуміння процесу утворення подільської тераси логічно випливає питання про час виникнення й заселення останньої. Автор вирішує його однозначно, тому що традиційно вважалося, що Подолу «*во времена Ольги еще не бывало, место сие по всей вероятности было ниже настоящего своего положения и во время великого весеннего наводнения большею частью разливающеюся рекою топчется, от чего в некоторых местах покрыто было болотами и зыбями, которые до последних веков были приметны*» (Берлінський 1991, с. 172). Такої думки тривалий час дотримувались багато дослідників і виникла вона під впливом відомої в «Повісті минулих літ» розповіді в статті під 6453 (945) р. про прибуття древлянських послів до Києва. У літописі йдеться про те, що древляни «*присташа под Боричевым в лодьи: бе бо вода текущи тогда възле горы Киевские, на Подолии не седяху людие, но на горе...*» (ПСРЛ 1962, с. 43—44; 1989, с. 28). Це повідомлення трактувалося надалі по-різному (Сагайдак 1991, с. 12—16). М.Ф. Берлінський, досить точно описавши механізм руйнування київських височин, не пояснив, та й не міг пояснити, не маючи точних стратиграфічних даних про структуру подільських нашарувань, чому піщані маси покривали всю велику поверхню подільської тераси доволі рівномірним шаром і чим було спричинено періодичність таких нашарувань.

Думка про доволі пізні (не раніше другої половини X ст.) заселення Подолу довго, аж до середини минулого сторіччя, панувала в історіографії (Толочко 1972, с. 71; Сагайдак 1991, с. 15). Однак у 60—70 рр. XX ст. точка зору на цю проблему почала змінюватися на прямо протилежну то ж і відомості в літописній статті 945 р. були інтерпретовані по-іншому. Цьому сприяло дві обставини: з одного боку, подальші теоретичні розробки проблеми генези давньоруського міста, з іншого — поява нових природничо-наукових робіт, присвячених гідрології й динаміці водності Дніпра (Швець 1960; 1972; 1978). Завдяки останнім, стало відомо про значне коливання водності Дніпра у давнину, а характерне для Подолу чергування культурних і алювіальних шарів стали пояснювати неодноразовими розливами Дніпра (Толочко 1972, с. 72; 1981, с. 11). Щоправда, залишався незрозумілим механізм акумуляції осадових відкладень.

У теоретичних розробках київської історичної школи проблеми генези давньоруського міста чітко окреслилася тенденція до подавлення історії існування Києва як міста і джерел до цієї історії до VI ст. (Гупало 1976, с. 12—13; Толочко 1972, с. 71; 1981a). Оскільки, відповідно до такого розуміння суті феодального міста, останнє не уявлялося без посаду, то його наявність передбачалася вже *a priori*. Звідси зрозумілі спроби подавити початок історії Київського Подолу й посунути його нижню хронологічну межу до середини I тис. і навіть нижче. Як доказ існування житлових структур на Подолі у першій половині I тис. розглядалися випадкові, здебільшого монетні, знахідки зазначеного часу (Толочко 1972, с. 53). Сумнівність подібного джерела очевидна, що визнавалося й самими дослідниками й зазнавало справедливої критики (Гупало 1976, с. 16—18). Потрібно лише додати, що всі монетні знахідки, що піддаються локалізації, концентрувалися або уздовж підосви височин, або уздовж русел селевих потоків, що робить це джерело ще більш сумнівним.

Джерелознавча база для вивчення Подолу докорінно почала змінюватися у сімдесятих роках XX ст. у зв'язку з розгортанням великих систематичних археологічних досліджень. Уперше було отримано стратиграфічні розрізи нашарувань, доведені до материка. Значно розширилися можливості для вивчення топографії нижнього міста. Проте, як і раніше, недостатньо уваги приділялося його геоморфології. Без наближення до суті проблеми констатувалося лише, що *«наростання подільських нашарувань пов'язано, по-перше, з делювіальними виносами з київських височин, піщаними відкладеннями р. Дніпра і, нарешті, культурними шарами, що утворилися внаслідок господарської діяльності людини...»* (Гупало 1976, с. 16). Також уперше з'явилася можливість, спираючись на дані археологічних розкопок, а не на випадкові знахідки, порушувати питання про хронологію Подолу і про час виникнення подільської тераси.

К.М. Гупало, ґрунтуючись у своїх висновках на датуваннях керамічного й нумізматичного матеріалу із нижніх передматерикових шарів, переконливо датує початок виникнення Подолу IX ст. Дослідник критикує погляди про існування Подолу вже в першій половині I тис. Повідомлення ж літописної статті 945 р. він розглядає як свідчення про велику весняну повінь, що лише тимчасово перервала життєдіяльність Подолу.

Уперше геоморфологічну модель Подолу було запропоновано на початку 90-х років XX ст. у статті О.О. Гойжевського й М.А. Сагайдака (Гойжевський, Сагайдак 1993,). Найдокладніше питання стратиграфії, геоморфології, гідрології, реконструкції давнього рельєфу і механізму дії рельєфотворчих процесів розглянуто в монографії М.А. Сагайдака (Сагайдак 1991). Суть його концепції зводиться до того, що Подільська надзаплавна тераса разом із прилеглими височинами (гори Дитинка, Замкова, мис гори Кудрявець) являла собою окремих тектонічний блок, що зазнавав значних коливань. Опускання такого блоку спричиняло його затоплення й створення умов для нагромадження на ньому піщаних мас, тобто сполонення рельєфу (Сагайдак 1991, с. 53—55, 127). При цьому не заперечується дія інших факторів: коливання водності Дніпра, ерозійно-аккумулятивні процеси й ін., але їм явно надається другорядна роль. Які конкретні умови створювалися при опусканні гіпотетичного блоку для нагромадження осадових алювіальних нашарувань і що було їхнім джерелом, автор не конкретизує. У монографії зроблено спробу реконструювати давній рельєф Подолу і встановити час початку його заселення. Автор стверджує, що Подільська тераса в першій половині I тис. вже існувала й була частково заселена, завдяки наявності на ній височин дюнного типу, й навіть намагається дати локалізацію гіпотетичних поселень цього часу (Сагайдак 1991, с. 10—11). Крім наявності таких височин, лінія «первинного горизонту», за автором, поступово опускалася до центру Подолу (Сагайдак 1991, с. 10), що, ймовірно, витікає з концепції тектонічного прогину подільського блоку.

Датування перших поселень на Подільській терасі М.А. Сагайдак намагається обґрунтувати тими самими монетними знахідками, про які вже йшлося, а також деякими іншими археологічними матеріалами (Сагайдак 1991, с. 11, рис. 4). Традиційно М.А. Сагайдак звертається і до літописної статті 945 р. про прибуття древлянських послів до Києва. Намагаючись розв'язати виникле протиріччя між свідченням літопису й власною концепцією, дослідник приєднується до висновків П.П. Толочка й К.М. Гупала про те, що мова в літописній статті йшла про черговий паводок, який тимчасово припинив життя на Подолі. Категоричне ж твердження літопису про те, що *«на Подолі не сядяхуть людие»*, він вважає власною історичною інтерпретацією літописцем свого джерела

(Сагайдак 1991, с. 14), що, на думку М.А. Сагайдака, була помилковою.

Значення монографії М.А. Сагайдака важко переоцінити, оскільки це є перший серйозний підхід до практично невивченої проблеми, що перебуває на стику наук історичної та природничих. У ній уперше висунуто наукову концепцію утворення Подільської тераси й формування її рельєфу, а також впливу природних факторів на життєдіяльність київського Подолу.

Однак за час, що пройшов після виходу монографії, джерелознавча база поповнилася якісно новим матеріалом, що дозволить внести в концепцію корективи. У 1989—1993 рр. значні за площею польові дослідження зосереджувались у північно-західній частині Подолу, на околиці нижнього міста. Виявилось, що характер алювіальних нашарувань тут не такий, як у центральній частині. Розкопано й досліджено стерильні пролювіальні відкладення пізньосередньовічного часу, які відсутні в центральній частині Подолу. Локалізовано кілька великих і малих водостоків і водойм. Виявлено специфіку стародавньої дерев'яної архітектури, зумовлену місцевими природними причинами.

За традицією і з огляду на важливість факту, повідомленого в літописі, до того ж у такій категоричній формі, необхідно ще раз зупинитися на аналізі статті під 945 р. У ній, крім опису подій, пов'язаних із прибуттям древлянських послів, подається топографічний коментар, датований другою половиною XI ст. Тобто час написання цієї частини літопису й описувані в ній події розділяло близько півтора століть — строк не настільки великий для того, щоб події остаточно стерлися з людської пам'яті, але достатній, щоб вони набули легендарного забарвлення. У давньоруських літописах було чимало пізніших редагувань текстів, інтерполяцій і навіть перекручувань фактів, але вони стосувалися, переважно, моментів, що мали ідеологічне навантаження. Повідомлення ж літописця про те, що Дніпро протікав безпосередньо біля височин, позбавлено будь-якого ідеологічного забарвлення, й навряд чи варто вбачати в ньому намір навмисно спотворити цей факт. Літописцеві не могло бути не відомо про часті повені на Подолі, пов'язані з паводками, імовірно, він і сам був свідком цих явищ. Тому природно припустити, що літописець, інтерпретуючи факт зі свого джерела про те, що древлянські послі *«присташа под Боричевом в лодьи»*, пов'язав його з повинню й навряд чи вигадував будь-яку іншу версію. Понад те, він недвозначно заявляє, що *«вода текущи тогда вьзле горы Киевские, на По-*

доли не седяху людие, но на горе». Слово «сидіти» вживалось у давньоруській мові у значенні «жити», «володіти землею». Тому тут не могла йти мова про тимчасове переселення людей з Подолу до узвишшя.

Без сумніву, літописцеві було достеменно відомо про те, що майже півтора століття тому від моменту написання тексту Поділ був незаселений, тобто був непридатний для житла, а Дніпро (або його рукав Почайна) протікав безпосередньо біля височин. Імовірно, автор спирався на джерело, що повідомляло про події 945 р., в якому вони при численних переказах уже встигли обрости напівлегендарними подробицями. Це джерело повинно було виходити, у свою чергу, з якогось іншого першоджерела, написаного очевидцем подій 945 р. або складеного за усними свідченнями очевидців. Зрозуміло, що в цьому першоджерелі, а отже, і у вторинних джерелах, не могло бути прямої вказівки на те, що Поділ у часи подій, що відбувалися, ще не існував. Отже, перед літописцем постала необхідність пояснити цей факт, оскільки за його життя Поділ вже був розвиненим районом Києва. Думаючи, що для його сучасників може здатися неймовірним те, що в часи княгині Ольги Подолу не існувало, він для посилення достовірності звертається до загального топографічного екскурсу Києва X—XI ст. При цьому автор *«Повісті...»* демонструє чудове знання історичної топографії, упевнено локалізує будівлі Києва середини X в., прив'язуючи їх до сучасних йому садиб київських бояр. Із цього випливає, що при складанні статті 945 р. літописець користувався й іншими надійними джерелами, що містили точні топографічні відомості. Імовірно, серед цих джерел були усні, або, принаймні, ті, що походили від усних, тому що навряд чи в X—XI ст. у Києві письмово фіксувалися всі перебудови й перепланування міської території з такими подробицями. З іншого боку, у пам'яті людей довго зберігаються топографічні особливості місцевості; топоніми не забуваються довго навіть після того, як урочища або місцевості втрачають свої характерні риси, завдяки яким їх було названо. Без сумніву, ці усні джерела цілком заслуговують на довіру. Вочевидь, те, що Поділ спочатку не був заселений, бо Дніпро протікав біля височин, зберігалось в пам'яті людей в часи складання цієї частини літопису, яка увійшла потім до *«Повісті минулих літ»*.

Істотний недолік усіх усних джерел — розмитість датувань, відсутність точних прив'язок

подій до абсолютної хронологічної шкали. Тому, визнаючи безсумнівним факт первинної незаселеності Подолу, не можна бути певним, що це було саме в 945 р. У всякому разі помилка літописця (якщо така була) не могла бути занадто великою, мова може йти про кілька десятиліть. Однак цілком правомірно припустити, що, натрапивши у своєму джерелі про події 945 р. на факт, що древлянські послі пристали в човні під Боричевим Узвозом, літописець логічно пов'язав його із ще одним відомим йому з інших джерел фактом, що Поділ приблизно за півтори сотні років до написання літопису був незаселений.

М.А. Сагайдак намагається відшукати в тій самій «Повісті минулих літ» іншу історичну концепцію освоєння Подолу в середині X ст. (Сагайдак 1991, с. 14—15). Дослідник посилається на згадку в літописній статті під 944 р. Іллінської церкви з відповідними топографічними орієнтирами: водотік за назвою Ручай, місцевості Пасинча Бесіда й Козаре. Однак навряд чи можна сумніватися в тім, що згадування Іллінської церкви й інших топографічних орієнтирів у статті під 944 р. є пізнішою інтерполяцією, що належить до кінця X — першої половини XI ст., а локалізація Іллінської церкви середини X ст. є вкрай проблематичною (Брайчевський 1988, с. 85, 87—88). Існування ж гавані під київськими височинами зовсім не доводить, що Поділ у X ст. був добре освоєною територією (Сагайдак 1991, с. 15). Навпаки, у статті 945 р. йдеться про те, що древляни «*присташа под Боричевом в лодьи*», що недвозначно передбачає наявність пристані, до якої йшла спеціально обладнана дорога, Боричів Узвіз. А те, що пристань перебувала безпосередньо біля підосви височини, виявляється зі слів «*под Боричевом*». Безперечно, в середині X ст. уздовж київських височин проходила вузька смуга корінної надзаплавної тераси, на якій і розташовувалась київська пристань, житлові будови й, цілком імовірно, більш монументальні споруди. Наявність такої тераси відзначає й М.А. Сагайдак (Сагайдак 1991, с. 10).

Пряких доказів життєдіяльності на Подолі в першій половині I тис. не існує, тобто культурний шар відповідного часу не виявлено. Існує лише низка розрізнених, найчастіше випадкових знахідок, переважно монет. Топографію цих знахідок I тис. на Подолі найбільш повно представлено у працях П.П. Толочка (Толочко 1972) й М.А. Сагайдака (Сагайдак 1991, с. 7—11), де вони використовувались як доказ заселеності Подолу або хоча б його окремих територій у

зазначений період. Переважна більшість цих знахідок — монети, виявлені в XIX ст. при випадкових обставинах (під час землекопних робіт на невеликій глибині) і без належної документації. При цьому навіть побіжного огляду картографії знахідок досить, щоб визначити, що практично всі вони концентруються уздовж височин або трас стародавніх «струмків» (а точніше, селевих потоків), виявлених археологічно протягом останніх років. Не викликає жодних сумнівів те, що всі ці знахідки виявлені або в перевідкладеному стані біля русел селевих потоків, як ми побачимо далі, або в похованнях чи скарбах, зроблених на первинній корінній надзаплавній терасі, що тягнеться уздовж височин, про яку вже йшла мова.

Ця остання група знахідок концентрується уздовж сучасної вул. Фрунзе. До них можна додати ще кілька знахідок, зроблених у 1990—2006 рр. Це пласка в перетині ручка червоноглиняного глечика з наколами на зовнішній стороні (вул. Фрунзе 13Б, 1992 р.), яку можна датувати IX—X ст. (Романчук, Сазанов, Седикова 1995, с. 63), і дві складнопрофільовані амфорні ручки V—VII ст. (вул. Оболонська 16, 1989—1990 рр.). Ці знахідки теж виявлено в перевідкладеному стані в шарах XI—XII ст., тож вони, безумовно, пов'язані з делювіальними змивами ґрунту із прилеглих височин. Ще дві знахідки, виявлені біля церкви Миколи Набережного, М.А. Сагайдак залучає для локалізації там поселення першої половини I тис. (Сагайдак 1991, с. 8—9, рис. 4). При цьому автор стверджує, що воно розташовувалося тут на височині. Однак ці знахідки виявлено в шарі другої половини XI — початку XII ст., крім того, немає ніяких підстав відносити їх до першої половини I тис. Предмет, який М.А. Сагайдак вважає «фрагментом дротяної сережки», цілком може бути інтерпретований як фрагмент тринамистинного скроневого кільця, що належить до досить розповсюдженого у XI—XII ст. типу. А керамічна посудина, фрагмент якої було виявлено там само, не є ліпною. Виготовлена на повільному гончарному крузі з грубого тіста, вона може бути датована кінцем XI — першою половиною XIII ст. Такі посудини, і імпорتنі, і місцевого виробництва, нерідко знаходять у давньоруських шарах Подолу кінця XI—XIII ст. Їхньою характерною особливістю є значний об'єм і наявність наліпних валиків по корпусу, які, крім декоративного значення, мали й суто утилітарне — надавати посудині більшої міцності. На Подолі такі посудини нерідко використовували в ремісничому виробництві.

Таким чином, відомі знахідки I тис. на Подолі навряд чи можуть бути прийняті як незаперечний доказ існування життєдіяльності в цьому районі до IX—X ст. Одна частина знахідок пов'язана з дією природних факторів — виносом з височин на Подільську терасу разом з масами піску й глини археологічних матеріалів потужними селевими потоками й делювіальними зсувами. Інша частина походить із давньої надзаплавної тераси, розташованої уздовж височин і освоєної людьми задовго до виникнення власне Подолу.

Локалізуючи гіпотетичне поселення I тис. на карті Подолу, М.А. Сагайдак намагається пов'язати з ним локальні височини дюнного типу, які нібито існували на території Подолу в давнину і на яких можлива була життєдіяльність. Однак методика реконструкції давнього рельєфу, яку застосовує автор, викликає заперечення. Так, стверджується, що *«археологічний материк залягає тут (у північно-західній частині Подолу — А.З.) нерівномірно. Є підвищення, де він лежить на глибині 4,5—5 м, у деяких місцях ця відмітка сягає більше 6 м. Загалом же вказана територія опиняється на своєрідному цоколі по відношенню до прилеглої території Подолу. Близьче до центру Подолу лінія первісного горизонту поступово опускається, досягаючи в районі підніжжя Замкової гори відмітки понад 10 м»* (Сагайдак 1991, с. 10). Як видно, автор ототожнює тут поняття «рівень залягання археологічного материка» і «поверхня давнього рельєфу». Якщо на відносно невеликій обмеженій ділянці ці поняття дійсно можуть збігатися, то в масштабах усього Подолу вони зовсім не тотожні; глибина залягання археологічного материка в жодному разі не є критерієм для реконструкції давнього рельєфу. По-перше, у цьому випадку рівень археологічного материка вимірюється від сучасної поверхні, а вона, за абсолютними відмітками висот, неоднакова в різних частинах Подолу. По-друге, цей рівень не є синхронним на всій території Подолу, що пов'язано з поетапним, поступовим освоєнням цієї частини давнього міста. Як показали новітні дослідження, північно-західна частина Подолу була освоєна досить пізно: не раніше середини XI ст., у той час як у центрі забудова існувала, очевидно, уже в X ст. Тому на північно-західній околиці Подолу археологічний материк виявляється молодшим не менш, ніж на сторіччя. За цей проміжок часу рівень археологічного материка завдяки алювіальним відкладенням, що постійно накопичувалися, піднявся за абсолютними оцінками висот на певну величину. Адже в той час, коли в центральній части-

ні вже формувалася культурний шар, на ще незаселеній периферії відкладався стерильний алювій. Тому можливо, що археологічний материк у північно-західній частині Подолу стратиграфічно відповідає культурним шарам середини XI ст. у центральній частині, а не її археологічному материка. Глибина ж залягання археологічного материка відображає лише потужність культурно-алювіальних відкладень у тому чи іншому місці й визначається, з одного боку, інтенсивністю накопичення культурних і алювіальних відкладень, а з іншого боку — тривалістю накопичення. Як показують дослідження, ці фактори зовсім не однакові для різних частин Подолу. Таким чином, єдиним критерієм для реконструкції давнього рельєфу можуть слугувати лише абсолютні позначки синхронних горизонтів.

Щоправда, існують певні труднощі у виділенні синхронних горизонтів. Якщо в межах одного розкопу за наявності безперервного стратиграфічного розрізу це зробити вдається, то для віддалених ділянок цієї ж великої археологічної пам'ятки це становить неабиякі труднощі. Ані потужність, ані склад і культурних, і алювіальних шарів не може слугувати критерієм для синхронізації (ідентифікації) горизонтів. Єдиним способом залишається зіставлення масового датувального матеріалу з культурних шарів. Але часто буває, що близькі за часом культурні шари із практично ідентичним за складом матеріалом можуть бути відділені один від одного алювіальним шаром значної потужності, тобто не бути стратиграфічно синхронними. І навпаки, два культурні шари з матеріалом, що дозволяє встановити хронологічний розрив, можуть розділитися дуже незначним за потужністю алювіальним прошарком, що часто місцями зникає, таким чином обидва шари стратиграфічно зливаються в один. Проте, якщо врахувати, що максимальна потужність алювіальних шарів XI—XII ст. рідко перевищує 0,5 м, то з похибкою 0,5 і навіть 1,0 м при реконструкції рельєфу в масштабах усього Подолу можна змиритися, тим більше що коливання одного горизонту навіть у межах одного розкопу часто сягають 0,5 м і більше, що пояснюється деформаціями культурного шару внаслідок просідання й особливостями мікрорельєфу антропогенного характеру. Важливо лише виявити тенденцію в зміні рельєфу. Багаторазові порівняння глибин залягання синхронних шарів, перерахованих на абсолютну Балтійську шкалу висот, показали, що давній рельєф, наприклад XI ст., практично достеменно повторює рельєф сучасний. Пер-



Рис. 1. План сучасного Подолу, об'єднаний із планом вулиць до XIX ст.

ший рівень денної поверхні в північно-західній частині Подолу в XI ст. був нижчий, ніж у центральній, на 1,5–2 м, як і сьогодні (різниця між позначками на Контрактовій площі і на розі вулиць Межигірської та Оболонської сягає 2 м). Таким чином, гіпотеза про наявність у центрі Подолу певного тектонічного блоку, що опускається, не підтверджується. Не спостерігається жодного зниження рельєфу до центра, а, навпаки, поступове його підвищення з півночі на південь і зі сходу на захід (убік височин). До того ж, у жодному з досліджених стратиграфічних розрізах Подолу не виявлено випадків тектонічних розбіжностей. Повсюдно спостерігається лише плащоподібне вкриття давніх алювіальних нашарувань новими.

Тут варто докладніше зупинитися на наявності на території Подолу так званих «струмків», русла яких були неодноразово зафіксовані розкопками (рис. 1). Русло одного з них було виявлено в різних точках при розкопках на Житньому ринку, біля Контрактової пл. (квартал В-8), на вул. Волоській 17, 19 і 20, на вулицях Спаській 21 і 25 та Почайнинській 18. Втім, за течією русла цього водотоку спостерігається не зниження, що здавалося б логічним, а підвищення рельєфу. Це підвищення на 1–1,5 м наявне і на сучасному рельєфі у вигляді пологого гребеня між вулицями Хорива та Спаська.

Інший великий водотік і низку досить великих водойм за його течією виявлено в північно-західній частині Подолу. Струмок витікав з височин на розі вул. Юрківської і Фрунзе й протікав уздовж вул. Оболонської убік Дніпра.

Стратиграфічний розріз русла першого струмка дав цікаву картину. Виявилося, що водотік не був постійним, а мав періодичний характер. На вул. Волоській, наприклад, було виявлено не одне, а два русла цього водотоку, що трохи не збігаються в плані та прорізають культурно-осадові нашарування з різних стратиграфічних горизонтів. Давніше русло перекривалося алювіальним прошарком піску, в якому не простежувалося ніякої діяльності цього струмка. Вона виявилася трохи пізніше, уже після наростання деяких культурних відкладень. Заповнення з русла — переважно грубозернистий дещо відсортований пісок, щебінь і гравій у придонній частині, грудки обкатаної глини сферичної або напівсферичної форми завбільшки до 15–20 см, кістки великих і дрібних тварин, серед яких черепи котів та собак, а також археологічний матеріал: фрагменти кераміки, металеві предмети, відходи виробництва (шлаки). Структура заповнення мала скісну шаруватість, що характерно для тимчасових потоків передгір'їв і гірських місцевостей. Русла мали ширину від 3,5 до 6 м.

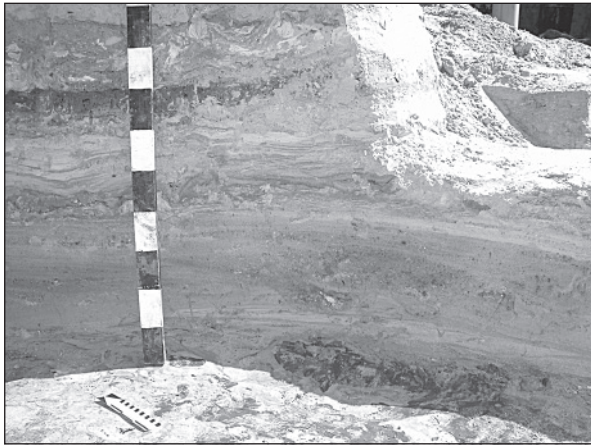


Рис. 2. Стратиграфічний розріз русла селевого потоку в кварталі Д-10

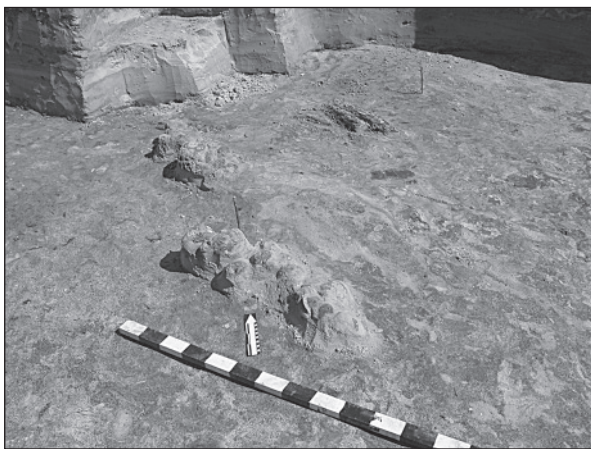


Рис. 3. Масив шматків скачаної глини в руслі селевого потоку в кварталі Д-10

Подібну морфологію мали русла водотоків на Контрактовій пл. (Сагайдак 1991, с. 63—64, табл. VII, VIII). Характер водотоку, що залишив таке русло, легко пояснюється — це не що інше, як русло селевого потоку, що, з величезною швидкістю несучи маси піску, глини, рештки загинув тварин, скочувався з вершин київських височин і залишав по ходу тисячі тонн осадових порід на території Подолу. Таким чином, стає зрозумілим, завдяки чому утворилося це гребенеподібне підвищення рельєфу (вал) між вулицями Спаська та Хорива. Це довгий шлейф виносу осадових порід на місці періодичної активності водотоку. Зовсім недавно виявлено сліди дії незначного селевого потоку (рис. 2) у вигляді нашарувань грубозернистого залізомісткого піску жовтого й іржавого кольорів та розвалів скачаної глини (рис. 3) на місці будівництва Введенської церкви (ріг вулиць Почайнинської та Ярославської, квартал Д 10). Знахідки скачаної глини у руслах селевих потоків і навіть на значній від них від-

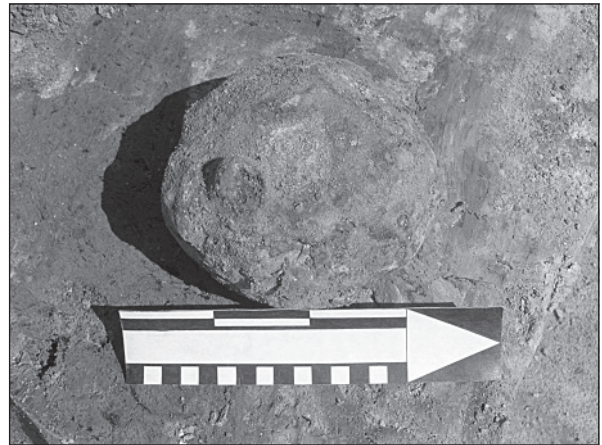


Рис. 4. Скачана глина із селевого потоку в кварталі Д-10



Рис. 5. Шматок скачаної глини в перетині

стані (30—50 м) у товщі алювіальних пісків є досить звичними. Вони могли сягати розміру до 15—20 см і важити 3—4 кг (рис. 4). Ці знахідки являють собою грудки різномірної скачаної глини з домішкою щебеню, покриті кіркою залізомісткого піску (рис. 5). Подібні менших розмірів були виявлені також на Контрактовій пл. (рис. 6) і у кварталі В-9 (рис. 7) в алювіальних нашаруваннях недалеко від русла. Зрозуміло, що звичайний струмок був би нездатний транспортувати утворення такого розміру й маси. Разом із шматками скачаної глини селі переміщали територією Подолу також кістки тварин і археологічні матеріали, змиті з височин. Таким чином, у культурній й алювіальні шари давньоруського часу могли потрапляти більш ранні матеріали, що й було неодноразово зафіксовано при розкопках¹. Про силу таких потоків свідчать також матеріали дослі-

¹ Там же в кварталі Д-10 разом зі скачаною глиною було знайдено ручку ранньосередньовічної амфори, ідентичну до тих двох, що були знайдені на вулиці Оболонській 16.

джен 1984 року, проведених при будівництві підземного каналізаційного колектора. Там був досліджений цвинтар XI ст., над яким пройшов сель, що залишив шар супіску, змішаного з мулом. Шар був інтенсивного чорного кольору, надзвичайно насичений органікою. При проходженні сель зніс верхній шар ґрунту, що перекривав поховання, навіть зірвавши віка з деяких трун.

Але, якщо нагромадження осадових порід таким способом на Подолі цілком зрозуміле (поки оминаючи причини походження цих селів), то механізм утворення горизонтальних алювіальних нашарувань, часом значної потужності, не такий очевидний. Ці нашарування є первинними осадовими накопиченнями, що мають нешарувату структуру чітко вираженого алювіального характеру з добре сортованим матеріалом, який утворювали пісок від дрібного до великого, дрібнопластичний супісок і суглинки. Піски мають колір від білого до світложовтого, рідше іржавий (вторинне забарвлення), який трапляється переважно поблизу русел тимчасових потоків. Усі супіски світло-



Рис. 6. Стратиграфічний розріз нашарувань на Контрактовій площі

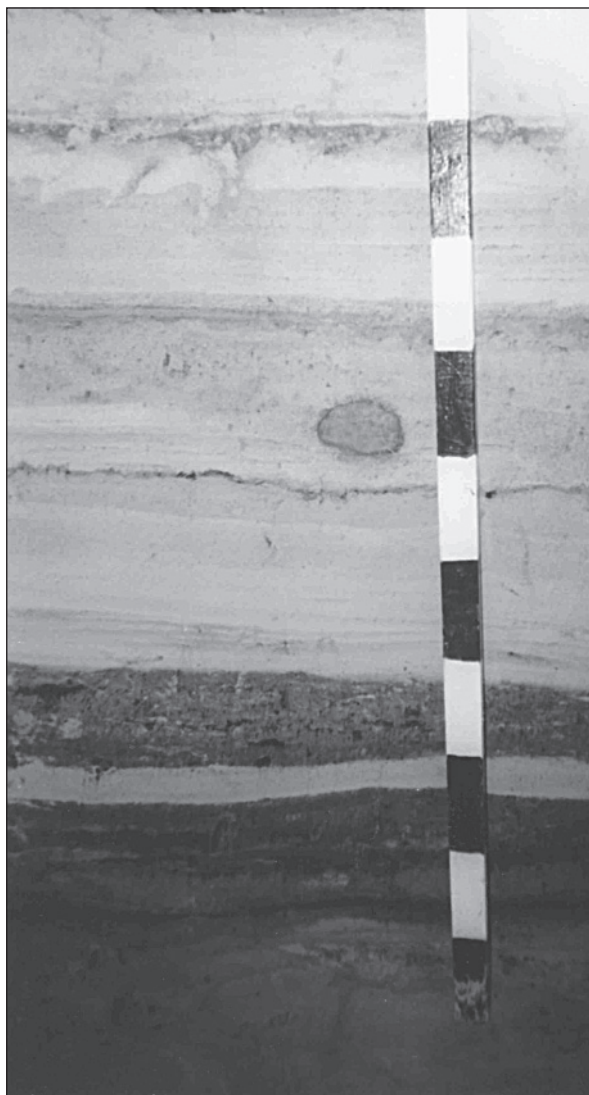


Рис. 7. Стратиграфічний розріз нашарувань у кварталі В-9

жовті, суглинки, як правило, зеленувато-сірі. Потужність зазвичай коливається від одного до 20—30 см, виняток становлять заглиблення в мікрорельєфі, де потужність може бути більшою (вирівнювання рельєфу). Шари такого алювію чергуються або з культурними шарами, або з такими ж алювіальними шарами, відбиваючи періодичність опадонакопичення. Усі дослідники традиційно пов'язували їх із розливами Дніпра, тобто з паводками. Частка істини в цих твердженнях є, оскільки такі відкладення з добре сортованим матеріалом, що досить однорідно розташовується на значних просторах, могли бути утворені тільки за допомогою значних рухливих водних мас.

Але, як справедливо визнає автор «тектонічної» теорії М.А. Сагайдак, тільки повені під час паводка не достатньо, щоб намити такі величезні маси піску (Гойжевський, Сагайдак 1993,

с. 70), необхідний додатковий фактор. Таким фактором, на його думку, є тектонічне опускання гіпотетичного Подільського блоку, що й було причиною акумуляції піщаних мас при вирівнюванні рельєфу. Однак реконструкція рельєфу давнього Подолу цього не підтверджує. Крім того, якщо взяти до уваги різний характер алювіальних нашарувань у центральній частині Подолу і у північно-західній, виявляється, що механізм їхнього утворення має локальний характер: потужність, склад і вся структура нашарувань не збігаються на всій території Подолу. Понад те, у північно-західній частині Подолу зафіксовано алювіальні нашарування XVIII ст., чого не спостерігається в його центральній частині. Тобто, маючи подібні механізми утворення й вплив тих же факторів, джерела нагромадження піщаних мас були різні. Це не відповідає «тектонічній» теорії, тому що за її логікою алювіальні нашарування мали б бути однорідними на всій території Подолу.

Ми на противагу цій теорії висуваємо «флювіальну» теорію, за якою джерелом піщаних осадових мас були, переважно, два вищезгаданих водотоки. Звичайно, крім них існували й інші, але ці були найбільшими й найвизначальнішими. Яким же чином проявлявся двоїстий характер дії акумулятивного механізму цих водотоків, коли в одному випадку вони створювали «русла», заповнені до країв осадовим матеріалом (пролювієм), а в іншому — горизонтальні алювіальні нашарування добре сортованого суглинку й дрібного піску? Перший випадок очевидний, і вже розглядався вище. Другий же випадок відбувався тоді, коли схід селевих потоків збігався за часом з повінню, тобто розливом Дніпра під час весняного паводка й затопленням подільської території. При цьому селеві потоки, зустрівшись із паводковими водами, значно втрачали свою швидкість, відбувалося негайне осідання важчого матеріалу, а легший (супісок, дрібний пісок) підхоплювався течією Дніпра й розподілявся по великій території. Що далі від місця впадіння селю у води ріки, то, природно, менше вода приносила опадів і легшими вони були. Цим і пояснюється своєрідність, асиметричність і неоднорідність структури подільських алювіальних нашарувань. Оскільки опади зносилися за течією Дніпра, тобто до південного сходу, нашарування в північно-західній частині Подолу (на північ від вул. Верхній Вал) цілком визначалися активністю потоків у зоні вул. Юрківської, а в центральній частині — активністю потоку, що протікав через територію ниніш-

нього Житнього ринку, а потім між вулицями Спаська й Хорива. Також стає очевидним і те, що товщина алювіального шару не була прямо пропорційною величині повені, тобто висоті рівня паводкових вод. Тут залежність, радше, зворотна. За більшої висоти рівня паводкових вод «рознос» осадових порід шлейфа виносу був більшим, з розподілом їх на більший площі та з ретельнішим сортуванням матеріалу.

Ця своєрідність флювіальних факторів, коли паводкові води Дніпра несли колосальні маси піску й глини, визначила також деякі особливості подільської архітектури в цю епоху. Так, наприклад, паркани подільських садиб робили дуже міцними, здатними в багатьох випадках запобігти заносу піском території садиб. Паркани являли собою або дерев'яні плахи в півстовбура дерева, вкопані глибоко в ґрунт, або дошки, забиті в ґрунт вертикально на глибину майже метр. При цьому дошки в багатьох випадках розташовувалися внакладку одна на одну, що надавало додаткової міцності і меншої водопроникності. Часто кути парканних огорож були заокругленими, а не гострими, що поліпшувало їхню обтічність, тоді основна маса піску розтікалася по міжсадибних проміжках і вулицях. Цим пояснюється розходження, часом значне, у стратиграфії близьких за місцем розташування ділянок. Оскільки алювій відкладався в міжсадибних зонах практично без утворення культурних відкладень (сумарний шар піску сягає часом 2 м потужності), може створюватися помилкове враження про якусь «супер-повінь». Але при уважному розгляді структури алювію стає ясно, що тут наявні сліди декількох повеней різних років, що «сіли» одна на одну. Це видно за сортуванням матеріалу: нижня межа алювіального горизонту — це відносно крупний пісок, верхня, як правило, дрібнопластичний супісок і іноді тонкий шар суглинку над супіском. Далі картина повторюється. Якщо внаслідок антропогенної діяльності й утворювалися тонкі гумусовані прошарки між горизонтами, то при повені вони, швидше за все, розмивалися, не залишаючи сліду.

Отже, існувало два основні чинники: активність селевих потоків і сильні весняні паводки. Ці фактори могли діяти і одночасно, і окремо. Це залежало, очевидно, від конкретних умов у кожний весняний сезон. Залишилося лише розглянути випадки, коли повені під час весняних паводків могли відбуватися без сходу селевих потоків. На питання, чи залишали такі паводки слід, який можна було б зафіксу-

вати археологічно, на нашу думку, можна відповісти позитивно. У цьому значенні слід розглядати культурні шари з «дрібношаруватою» структурою, що, безсумнівно, зазнала впливу води. Вони слабогумусовані (світло-сірого кольору) через вимивання легших органічних часток, але зберігають усі інші ознаки культурного шару: наявність археологічного матеріалу, будівельних конструкцій та ін. Часто ці шари містять досить дрібні й тверді органічні частки чорного кольору, які дослідники нерідко неправильно називають «вугликами». Шар з такою структурою був досліджений, наприклад, при розкопках 1989 р. на вул. Межигірській 43.

Що стосується повеней, викликаних весняними паводками, то питання тут досить ясне, й факт доволі частих повеней на Подолі не викликає сумнівів. Їхні причини також зрозумілі. Ці повені продовжували загрожувати Подолові аж до першої половини минулого століття. Набагато складніше зрозуміти причину виникнення в X—XIII ст. досить частих сходів селів з височин, що примикають до Подолу, а також тимчасовий характер їхньої дії. Пік їхньої активності припадає на X—XI ст., а в XII ст. він різко спадає й до XIII—XIV ст. припиняється зовсім. Лише у XVIII ст. спостерігався нетривалий період їхньої дії по трасі Юрковецького струмка. Створені при цьому алювіально-пролювіальні нашарування потужністю 2,0—2,5 м перекрили цвинтар XVII ст., що існував на розі сучасних вул. Юрківська та Фрунзе (Занкин, Калюк 1997).

Причиною виникнення селевих потоків у давньоруський час є група природних і антропогенних факторів. Серед перших основним була зміна кліматичних умов: у IX—XIII ст. настало потепління клімату, що змінилося у XIV ст. різким похолоданням, яке тривало до XIX ст. (Борисенков, Пасецкий 1983; 1988). Це потепління клімату, або малий кліматичний оптимум, характеризувалось також збільшенням кількості опадів у зимову пору року (Борисенков, Пасецкий 1982, с. 26, рис. 7). В умовах підвищення різниці літніх і зимових температур випадання й нагромадження значної кількості снігу й різке його танення навесні збільшували можливість утворення великих мас талих вод на ділянці височин. Сліди діяльності флювіальних процесів було виявлено, наприклад, при розкопках у верхньому місті (Киянівський пров. 4—8), а саме «частина давнього водоймища», де були зафіксовані «прошарки річкового піску, що чергувались з прошарками намулу на всій досліджуваній ділянці»

(Мовчан, Боровський 1993). Це викликало підвищене наводнення водоносних горизонтів, абразію й обвал цілих масивів порід, з яких складаються височини, й утворення природних загат на шляху водотоків. Тут діяли кілька факторів: гідродинамічні (фільтрація й водонасичення, ерозія, площинні змиви) і гравітаційні, які спричинили обважнення порід (зсуви, обвали, осідання, пластичний плин). Ці фактори діяли певною мірою до XVIII ст., що відбито в описі М.Ф. Берлінського: «*обращение утесости сих гор к северо-востоку, может быть, есть причиною многих у подошвы их источников и зыбей, которые через несколько сажен везде встречаются протекающими в Днепр. Сии источники, дожди и тающие снега, по всей вероятности, должны уменьшит древнюю высоту гор; обрушивающиеся косогоры, падающие утесы, осунувшиеся впадины, противоположенные горные слои через яры, буераки и рывины, почва земли у подошвы их и самый грунт возвышенного Киевоподола, одинакового с горами, но перемешанного материка, под которым иногда глубоко следы жилых мест находят, подтверждают сию вероятность*» (Берлінський 1991, с. 223). Дія екзогенних факторів, імовірно, значно підсилювалася ендегенними. У руських літописах з 1088 по 1230 р. зафіксовано 11 землетрусів (Зоценко 1997, с. 45). Землетруси, крім безпосередньої руйнівної дії на височини, також активізували зсувні явища через здатність дрібнопластичних супісків, що входять до складу осадових порід, з яких утворені височини, набувати підвищеної текучості за різкого механічного впливу (поштовхи, вібрація). Усе це різко підвищувало ризик утворення селів, що призводило, залежно від умов, до формування валів, конусів виносу або алювіальних нашарувань на подільській терасі.

Серед антропогенних факторів превалює різке порушення екосистеми на території київських височин внаслідок хижачького вирубування лісів на їхніх схилах. Про це зазначає у своїй монографії М.А. Сагайдак, не надаючи, однак, цьому фактору вирішального значення для екології Подолу (1991, с. 68—69). Це явище було викликано будівельним бумом, що припадав на XI—XII ст. Деревя, переважно дуб і сосну, вирубували у величезній кількості для будівництва громадських і фортифікаційних споруд, а також приватних будівель. Багато дерева витрачали й на потреби виробництва: стрімкий розвиток ковальського, ливарного, скловарного ремесел вимагав значної кількості якісного деревного вугілля. Обсяг вирубування в XI ст. можна уявити за досить потужними ша-

рами алювіального походження з величезною кількістю трісок (Полин, Занкин, Калюк 1989, с. 5, 8), змитих потоками зі схилів, зафіксованими на багатьох ділянках Подолу². Серед імовірних причин порушення гідрогеологічного балансу — гіпотетичне зведення, без урахування можливих наслідків, господарських споруд на зразок гребель, водяних млинів і т. п.

Екологічні катастрофи у вигляді потужних селевих потоків тривали на Подолі до XIII ст., після чого настав період стабілізації і припинилося утворення алювіальних нашарувань. Лише у XVIII ст. спостерігаються сходи селевих потоків у місці виходу на рівнину Юрковецького струмка на розі вулиць Фрунзе, Оболонської та Нижньоюрківської, про що вже згадувалося, а також безпосередньо в долинах урочищ Гончарі та Кожум'яки. В обох випадках осадові нашарування мали локальний характер і не вплинули на геоморфологію Подолу в цілому. На ділянці вулиць Фрунзе й Оболонської нашарування з виносом у формі конуса мали потужність до 2,5 м. В урочищі Кожум'яки під час розкопок 1991 р. було виявлено підлогу будівлі XVIII ст., перекриту відкладеннями піску більш, ніж на 3 м.

У північно-західній частині Подолу, починаючи з XIV ст., у зв'язку із запустінням цієї частини території, починають утворюватися болотно-лугові ґрунти, стерильні в археологічному значенні. Виняток становлять лише ділянки, що прилягають до вул. Фрунзе, де проходила дорога на Вишгород, позначена на плані Ушакова 1695 р. як «*мости на грязях*». Безумовно, повені, пов'язані з паводками Дніпра, відбувалися і в цю епоху, але, за відсутності активності селевих потоків, ці повені не залишили жодних слідів у стратиграфічній картині Подолу. Стабілізація флювіальних чинників у XIII ст. пояснюється, передовсім, новою зміною клімату. До того ж, імовірно, деревна рослинність на схилах височин поступово відновлювалася. Вочевидь, це були дерева не дубових порід, непридатні до використання в господарській діяльності, а отже, і до вирубування, але такі, що достатньою мірою захищали схили від ерозії. Неабияке значення в цьому мав і антропогенний фактор. Живучи в умовах постійної загрози заносу піском житлової території, люди поступово навчилися боротися із цим негатив-

ним явищем. Гідротехнічні споруди у вигляді укріплень русел водотоків існували ще в давньоруський час і неодноразово були зафіксовані на Подолі. Згодом вони вдосконалювалися й ставали більш ефективними (Сагайдак 1991, с. 47—50). Деякі з них можна спостерігати на плані Ушакова 1695 р. При розкопках 1991 р. в урочищі Кожум'яки було виявлено цілу систему дренажних споруд XIX ст., що покривала схили височин мережею дерев'яних лотків, які мали стік у більші, також дерев'яні, магістралі-зливи, прокладені на дні долини.

Повертаючись до давньоруського часу, не можна не відзначити деякі розбіжності у стратиграфії й архітектурі центральної та північно-західної частин Подолу. Північно-західна частина була освоєна набагато пізніше, не раніше, ніж у середині XI ст. Вона була значно нижчою за абсолютними позначками висот, тобто більш наводненою, й більшою мірою наражалася на негативний вплив повеней. Різниця в абсолютних рівнях становила близько 2 м, якщо брати розріз рельєфу по лініях, паралельних до височин. Розкопками у кварталі В-13 по вул. Межигірський 43 у 1989 р. було встановлено, що на дослідженій території до появи перших будівель існувала ціла мережа канав, перпендикулярних до височин біля Дніпра. Їх можна інтерпретувати як дренажні канали, призначені для осушування території перед початком заселення (Полин, Занкин, Калюк 1989, с. 14—15). Нижче розташування цієї частини території зумовило й певну специфіку в архітектурі. Наприклад, тут практично немає впускних будівель, які часто фіксують у центральній частині Подолу. Було виявлено будівлю виробничого характеру на пальових підвалинах, що не є характерним для Подолу (Полин, Занкин, Калюк 1989, с. 30). Тут же досліджено давню дорогу кінця XI—XIII ст., яка мала підвищене над рівнем тогочасної денної поверхні полотно з дерев'яними клітьми всередині, забитими утрамбованим ґрунтом, що, очевидно, полегшувало пересування по ній в умовах підйому вод. Безперечно, ця частина Подолу заливалася водами Дніпра частіше, ніж центральна, розташована вище, але відкладення алювію тут набагато меншої потужності. Відповідь очевидна: потужність дії селевих потоків, що сходили по трасі Юрковецького струмка, була набагато меншою, ніж потоків, що проявляли свою активність у центрі Подолу, перш за все водотоку, що протікав між вулицями Хорива й Спаська. Стає зрозуміло і ситуація з Оболонню, тобто з відсутністю на її території алювіаль-

² М.А. Сагайдак інтерпретує ці ділянки як територію, яка «використовувалася жителями міста як своєрідні склади, де накопичувалась і оброблялась деревина, що прибувала в Київ водним шляхом» (Сагайдак 1991, с. 57).

них нашарувань. Очевидно, це пояснюється не різницею в тектонічних рухах Подолу й Оболоні, а відсутністю в районі Оболоні височин, де могли б діяти селеві потоки. Без сумніву, територія Оболоні, як і Поділ, неодноразово затоплювалася водами Дніпра, але це не призводило до відкладення на ній піщаних опадів.

У світлі викладеного правдоподібним є твердження про відсутність, принаймні, до X ст. великої подільської тераси в її сучасному вигляді. Раніше вона являла собою лише вузьку смугу уздовж височин. Стає зрозумілою неможливість ідентифікації алювіальних нашарувань у різних віддалених один від одного районах Подолу через їхню різноманітність і асиметричність. Внаслідок дії всіх зазначених природних і антропогенних факторів відбулося досить швидко з геологічної точки зору фор-

мування подільської тераси, спочатку в районі сучасної Контрактової пл. і потім на ділянці між вул. Нижній Вал і Оболонська і, відповідно, її швидке освоєння й заселення в X—XI ст. Руслу Дніпра і його рукава Почайни при цьому значно відступили на схід. Наявність тектонічних коливань не можна заперечувати, але її поки що не доведено, хоча, за загальноприйнятою гіпотезою, зміна русел рік відбувається, здебільшого, завдяки тектонічній діяльності. Зміна русел характерна для всіх рік (утворення меандрів і їхнє випрямлення), зокрема й для Дніпра. Наприклад, відомий факт відходу русла Дніпра на схід у районі Видубичів на понад півкілометра за останні півтора століття. Якщо це відбулося внаслідок тектонічних рухів, то варто припустити підняття правого корінного берега, а не його опускання.

Берлінський М.Ф. Історія міста Києва. — К., 1991.

Борисенков Е.П. Климат и деятельность человека. — М., 1982.

Борисенков Е.П., Пасецкий В.М. Экстремальные природные явления в русских летописях XI—XVII веков. — Л., 1983.

Борисенков Е.П., Пасецкий В.М. Тысячелетняя летопись необычайных явлений природы. — М., 1988.

Брайчевський М.Ю. Утвердження християнства на Русі. — К., 1988.

Гойжевський О.О., Сагайдак М.А. До питання впливу природних факторів на топографію давньоруських міст Київського Подніпров'я // Старожитності Південної Русі (матеріали історико-археологічного семінару «Чернігів і його округа в IX—XIII ст.», Чернігів, 15—18 травня 1990 р.). — Чернігів, 1993. — С. 67—72.

Гупало К.М. До питання про формування посаду давнього Києва // Археологічні дослідження стародавнього Києва. — К., 1976. — С. 12—19.

Занкин А.Б., Калюк А.П. Исследования остатков архитектурного сооружения 12—13 вв. на Киевском Подоле // АДУ в 1993 р. — К., 1997. — С. 57—58.

Зоценко В.М. Землетрусы на Средней Надднепрянщине за доби Київської Русі // Сіверянський літопис. — 1997. — № 4. — С. 42—55.

Мовчан І.І., Боровський Я.Є. Дослідження Старокиївської експедиції // АДУ в 1991 р. — Луцьк, 1993. — С. 69.

Полин С.В., Занкин А.Б., Калюк А.П. Отчет о полевых исследованиях Подольской экспедиции НПК «Археолог» на Киевском Подоле по ул. Межигорской 43 в 1989 г. // НА ІА НАНУ. — 1989/81.

Романчук Р.И., Сазанов А.В., Седикова Л.В. Амфоры из комплексов Херсона // Средневековый Херсон. История, стратиграфия, находки. Ч. 2. — Екатеринбург, 1995.

Сагайдак М.А. Давньокиївський Поділ. — К., 1991.

Толочко П.П. Исторична топографія стародавнього Києва. — К., 1972.

Толочко П.П. Исследование культурного слоя // Новое в археологии Киева. — К., 1981. — С. 8—32.

Толочко П.П. Происхождение и ранние этапы истории древнего Киева // Новое в археологии Киева. — К., 1981а. — С. 37—78.

Швец Г.И. Водність Дніпра. — К., 1960.

Швец Г.И. Выдающиеся гидрологические явления на юго-западе СССР. — Л., 1972.

Швец Г.И. Многовековая изменчивость стока Днепра. — Л., 1978.

Одержано 23.12.2008

А.Б. Занкин

ИСТОРИЧЕСКАЯ ТОПОГРАФИЯ
И ГЕОМОРФОЛОГИЯ ДРЕВНЕГО КИЕВСКОГО
ПОДОЛА IX—XVIII вв. (историко-природоведческий аспект)

Киевский Подол является сложным в геоморфологическом и стратиграфическом отношении археологическим памятником. Уникальная стратиграфия Подола, дающая широкие возможности для его исследования, в частности, для хронологии, была обусловлена действием природных явлений, которые оказывали огромное влияние на развитие Подола как социального организма и на ритмику его жизнедеятельности. Образование и рост Подольской террасы были обусловлены влиянием двух причин. Во-первых, комплексом природных факторов флювиального характера вследствие климатических изменений, приведших к активизации действия селей и выпадающих в большинстве случаев с разливами Днепра, в результате увеличения количества зимних осадков и их резкого таяния весной. Этот фактор был значительно усилен активизацией тектонической деятельности. Во-вторых, фактором антропогенного характера, а именно, последствиями хищнической эксплуатации природных лесных ресурсов, в результате которой все близлежащие киевские возвышенности оказались лишенными природной растительной защиты и подвергались все большей денудационной природной активности.

A.B. Zankin

HISTORIC TOPOGRAPHY
AND GEOMORPHOLOGY OF OLD KYIV PODIL IN
THE 9th—18th centuries (historic and natural historic aspect)

Podil of Kyiv in geomorphologic and stratigraphic sense is a complex archaeological site. A unique stratigraphy of Podil, which provides wide opportunities for its research, and for instance, for chronological study, was conditioned by the influence of natural phenomena having a great impact on the development of Podil as a social organism and on the rhythm of its vital activity. Forming and development of Podil Terrace were caused by the influence of two reasons. First of all, by a set of natural factors of fluvial nature, as a result of climate changes which caused the activity of mud flows and which coincided in most cases with the overflows of the Dnipro River, as a result of increase of winter precipitation quantity and sudden melting in spring. This factor was significantly strengthened by promotion of tectonic activity. Secondly, it was caused by factor of anthropogenous nature, notably, by the consequence of predatory exploitation of natural forest sources, as a result all eminences near Kyiv were stripped of natural floral defense and underwent ever greater denudation natural activity.