

І.А. Готун, А.В. Петраускас, М.В. Квітницький, О.А. Коваль

---

## ЗАПЛАВНІ ДАВНЬОРУСЬКІ ПАМ'ЯТКИ КИЇВСЬКОГО ПРИДНІПРОВ'Я

---

*Статтю присвячено характеристиці розкопаних останнім часом своєрідних пам'яток доби Київської Русі на території Середнього Придніпров'я, розташованих переважно у заплаві Дніпра, які характеризуються наявністю досить репрезентативного речового матеріалу за відсутності слідів житлових, господарських, ремісничих і промислових споруд.*

*Ключові слова: Давня Русь, неукріплені поселення, елементи костюма, предмети озброєння, побутовий інвентар*

Класифікація давньоруських селищ за специфікою економічної діяльності, яку свого часу запропонував П.П. Толочко (Толочко 1980, с. 162—163), давно стала хрестоматійною при вивченні сільської проблематики. Відомі виділені дослідником поселення, мешканці яких були зайняті виключно у сільському господарстві, причому великі землеробські села локалізовано у зонах родючих ґрунтів, а в поліських районах і

заплавах великих річок розташовувалися невеликі поселення тваринників. Для інших є характерним ремісничий і промисловий напрям діяльності. Це стосується сезонних виробничих поселень, мешканці яких займалися добуванням болотної залізної руди, довготривалих виробничих селищ, які спеціалізувались на видобутку будівельного каменю і виточуванні шиферних пряслиць. Учений вказував також на інші сфери виробництва в основі економічної діяльності, виявлення і дослідження яких — справа майбутнього. Проведені останнім часом

© І.А. ГОТУН, А.В. ПЕТРАУСКАС,  
М.В. КВІТНИЦЬКИЙ, О.А. КОВАЛЬ, 2009

дослідження в межах розроблюваної Відділом давньоруської та середньовічної археології ІА НАН України сільської проблематики дозволили простежити досить специфічний тип давньоруських пам'яток. На їх характеристиці зупинимось докладніше.

Мова йде про відкриті поселення з певним набором речових знахідок, іноді — досить престижних, де на значній розкритій площі не виявлено синхронних споруд. Такі вивчала у південних Київських передмістях Північна експедиція ІА НАН України біля сіл Ходосівка і Таценки, Середньодніпровська експедиція ДП НДЦ «ОАСУ» — неподалік Обухова<sup>1</sup>. Поселення розташовані переважно у заплаві Дніпра, зокрема поселення між Ходосівкою і Лісниками — на ділянці надзаплавної тераси у місці впадіння р. Сіверки до долини Дніпра; поселення біля с. Таценки на території Обухівської міськради та Нещерівської сільради — на дюнних підвищеннях заболоченої заплави, відповідно, лівого та правого берега р. Стугни. Винятком є поселення Обухів-3, відкрите вже за межами Дніпровської заплави, за 2 км на південь від центра Обухова, у вибоках балки, на дні якої протікає струмок Нетека.

Поселення між Ходосівкою та Лісниками відкрив у 1950 р. і досліджував В.М. Даниленко, а згодом — Н.С. Абашина. Його північно-західна частина ввійшла до літератури як «Ходосівка-Діброва» — пам'ятка, де культурні нашарування містять давньоруські знахідки XII ст. (Абашина 1991, с. 4; 1999, с. 12). За результатами робіт Північної експедиції (у 2003 р. було досліджено понад 2570 м<sup>2</sup>, у 2004 р. — понад 1280 м<sup>2</sup>, у 2005 р. — 964 м<sup>2</sup>, у 2006 р. — 468 м<sup>2</sup>, у 2007 р. — 578 м<sup>2</sup>) зафіксовано і дещо раніший та пізніший матеріал доби Київської Русі.

Традиційно, найчисленніша категорія знахідок вказаного періоду — гончарна кераміка. За особливостями моделювання верхнього краю вінець, її можна віднести до другої половини — кінця X — початку XI ст. (із виразними манжетами, валиками — рудиментарними формами притаманної X ст. манжети), середини XI ст. (із залишками манжети ззовні та закраїною зсередини), межі XI—XII ст. (добре розвинуті, відхилені назовні), XII ст. (із виразним

<sup>1</sup> Роботи біля Ходосівки фінансували НВО «Будпроектінвест» та підприємство «Хутір Ясний», біля Таценок — на лівобережній пам'ятці — В.П. Шагаєнко, на правобережній — підприємство «Санпорт-Інвестбуд», біля Обухова — власники садових ділянок кооперативу «Овражик». Автори висловлюють вдячність названим організаціям та особам за сприяння дослідженням.

виступом-закраїною під покришку). Тісто однорідне, добре вимішане, з помітними домішками крупного річкового піску. Частина посуду оздоблена врізними прямими та хвилястими лініями, траплялися стінки з місцем приліпу ручок та уламки останніх. Крім фрагментів горщиків, до давньоруського часу також можна віднести вушка гончарної амфорки.

Поряд з керамічним матеріалом з пам'ятки походить низка знахідок, що належать до категорії індивідуальних (рис. 1). Хоч деякі з них мають ширші за давньоруську добу хронологічні межі побутування, вони можуть розглядатись у контексті цього періоду існування поселення. Тим паче, що інша частина речових знахідок вважається притаманною виключно давньоруським пам'яткам.

До них належить, зокрема, залізний стрижень з кільцем, дуже кородований, у перетині круглий, з одним кінцем загостреним, другим — зігнутим петлею, в яку вставлено кільце. Гострий кінець виробу прикрашено спіралью накрученим пласким дротом з кольорового металу (Готун та ін. 2004, с. 107, 109, рис. 15, 3; Північна 2007, с. 50, 188, 198, рис. 107, 4, XXIX). Найбільш близька за формою та деталями оздоблення знахідка відома серед волинцевських старожитностей Дніпровського Лівобережжя, а саме, з Ніцахи (Сухобоков 1992, фото 9). Подібний стрижень походить із території Канівського Подніпров'я (Петрашенко, Максимов 2000, с. 54). В обох випадках виробу пов'язуються з пристроями для письма. Водночас такі траплялися і пізніше: на селищі Софіївська Борщагівка — серед матеріалів післямонгольської доби у заповненні одного з об'єктів (Моця, Готун, Козюба 1992, с. 146, 388, рис. 470, 3). Схожий виріб походить із давньоруського селища в ур. Рославське, також поруч Ходосівки. У роботах, присвячених розповсюдженню стрижнів з кільцем у Східній Європі, знахідки датовано кінцем IX—XIII і навіть XIV ст. (Голубева 1971; Вергун 2006).

На оздоблену карбованим орнаментом ліроподібну срібну пряжку із залізним язичком вже зверталась увага (Готун та ін. 2004, с. 107, 109, рис. 15, 2; Північна 2007, с. 58, 188, 199, рис. 107, 2; XXVI). Деякі дослідники датують такі знахідки серединою VIII — серединою IX ст. (Генинг 1979, с. 102, рис. X, 1, 12). Але в широкіх хронологічних та територіальних межах побутування ліроподібних пряжок загалом, близькі до описуваного виробу трапляються в поховальних комплексах, що за нумізматичним матеріалом можуть бути віднесені навіть до XI ст.

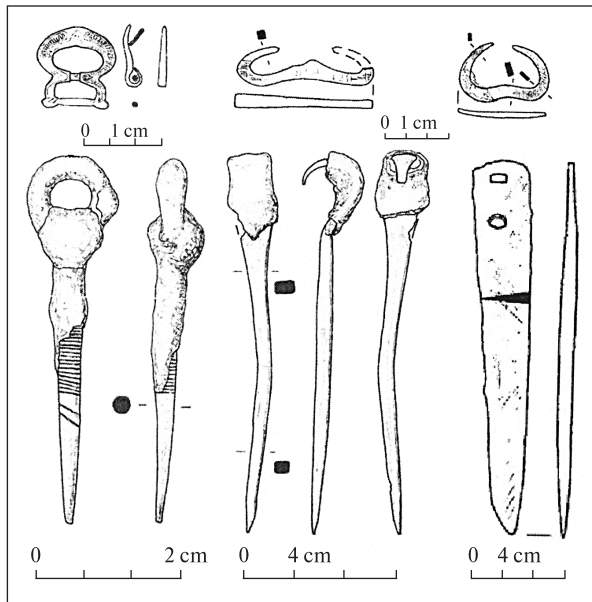


Рис. 1. Речові знахідки середньовічної доби з багатшарового поселення між Ходосівкою та Лісниками

(Равдіна 1988, с. 8, 23, табл. 1). Подібну знахідку опубліковано серед старожитностей XI—XII ст. з Польщі (Kaszewscy 1971, s. 380).

До цієї групи виробів належить також залізний ложкоріз (Готун та ін. 2004, с. 107, рис. 15, 10; Північна... 2007, с. 80, 188, 189, рис. 107, 3, XXIX). Стрижень чотирикутний у перетині, один кінець його загострений, інший розплесканий. Подібні є характерними для пам'яток кінця I тис. (Гопак 1988, рис. 74, № 1234; Сухобоков 1975, рис. 51, 11). Аналоги цьому виробу відомі і на давньоруських поселеннях, зокрема на селищі Автунічі (Моця, Коваленко, Покас 1990, с. 6, 91, 92, рис. 15; 18, а). І хоч у літературі вони іноді трактуються і як токарні різці, ін., у даному контексті суттєвим є не так їхнє призначення, як залягання у шарах Новгород та Родня, датованих XII і XI ст. (Древняя Русь 1985, с. 282, табл. 98, 2, 7, 8; с. 284, табл. 100, 10).

Не виключено, що з нашаруваннями доби Київської Русі пов'язане і залізне вістря стріли (Готун та ін. 2004, с. 109; Північна 2007, с. 80, 192, 199, рис. 111, 14, XXVII), яке за класифікацією А.М. Кирпічникова належить до типу 48 з широкими територіальними (Східна Європа) та хронологічними (IX—XIV ст.) межами побутування (Древняя 1985, с. 347—348). У класифікації А.Ф. Медведева такі віднесено до розділу черешкових залізних і сталевих вістер типу 48 — ромбічних з упором, що були розповсюджені у Давній Русі та в інших народів Східної Європи з IX до XIV ст. Найближчі ходосівській знахідці за формою, пропорціями та деталями оформлення походять з Алчедарського

городища X ст. та Новгорода XI ст. (Медведев 1966, с. 68, табл. 16, 7; 18, 20; 30, 44).

Давньоруським часом датовано також знахідку серцеподібної поясної бляшки з мідного сплаву (Готун, Казимір, Квітницький 2004, с. 20, 59, 106, 208, рис. 23; 193, 29), залізного кресала калачоподібної форми (Готун, Казимір, Квітницький 2005, с. 18, 50, 77, 116, рис. 17, 81, 7), очевидно, X—XI ст. Не виключено, що синхронний описаним є і залізний виріб, що за формою нагадує рамку напівовальної пряжки, у якій в центрі розімкнуті кінці (Готун, Казимір, Квітницький 2005, с. 50, 51, 77, 116, рис. 17; 81, 16): спинка дещо увігнута досередини, що надає їй схожості із виступом на лезах калачоподібних кресал, розрив між кінцями, можливо, виник унаслідок пошкодження корозією, датування ускладнено відсутністю прямих аналогів. Також зафіксовано фрагмент залізного інструмента з відламанною робочою частиною, відерне вушко та інші знахідки (точильні бруски, уламки жорен, ножі та їх фрагменти, неотрибутовані залізні стрижні та платівки тощо), що теж могли походити з описуваних нашарувань.

Суттєво, що йдеться не про випадкове потрапляння знахідок у шар на кшталт загублених під час полювання престижних речей, а про сліди певної економічної діяльності на пам'ятці. Однак за наявності описаних знахідок і значної відкритої площі на селищі поки що відсутні житла, хатне начиння і побутові речі, супутні господарські споруди тощо. Теоретично, винятком можуть бути нестратифіковані ями з перевідкладеним матеріалом попередніх епох, продатовані, відповідно, ранішим часом. Але їх недостатньо для співвіднесення з окресленим речовим матеріалом. Проведена свого часу паралель за характером знахідок (елементи одягу і прикраси, зброя) з пам'ятками не житлового, а промислового характеру (типу Борки-3 на Десні) та реконструкція економічної моделі селища у вигляді заняття рибальством, полюванням і бортництвом (Північна 2007, с. 199) також не може бути вичерпною. Це підтверджується також іншими прикладами.

Експедиція НПУ ім. М. Драгоманова відкрила і досліджувала у 1974, 1988 та 1990 рр. поселення Обухів-3. Було закладено кілька розкопів та шурфів, регулярно проводились візуальне обстеження поверхні та збір підйомного матеріалу. Вивчено залишки чотирьох відкритих вогнищ та господарська яма (Абашина, Гороховський 1975; Кравченко, Шишкин, Петраускас 1988; 1990). Визначити точну пло-

щу культурного шару з матеріалами київської культури досить важко, зважаючи на те, що на поверхні знахідки подібного типу досить рідкісні, а пов'язані з цією культурною традицією об'єкти зафіксовано на обох схилах балки: і на «вільних» від черняхівського матеріалу ділянках, і в межах шару поселення черняхівської культури Обухів-1. Знахідки київської культури представлено фрагментами та цілими формами ліпного посуду, виробами з каменю, залізною пряжкою (Кравченко та ін. 2007, с. 35), поверхня пам'ятки частково зруйнована несанкціонованими будівельними роботами 1991—2007 рр.

2007 року в центральній та східній частині поселення Обухів-3 на площі 5800 м<sup>2</sup> зафіксовано перевідкладені культурні нашарування з ліпною керамікою київського типу та залізними виробами. Серед останніх виділяються декілька таких, що не мають аналогів серед старожитностей пізньоримського періоду: залізне калачоподібне кресало із добре цементованою робочою поверхнею, запірний механізм циліндричного замка та залізний ключ (?) від замка подібного типу (рис. 2).

Кресало у порівнянні з численними аналогами має невеликі розміри (довжина 43 мм, ширина 22 мм). Подібні датуються X—XII ст. і, за Б.О. Колчиним, належать до другого варіанта першого типу. В першому варіанті на ударному лезі з внутрішнього боку є язичок, а у другому варіанті, як і у нашому випадку, язичок відсутній. У подібних кресал може бути фігурна орнаментация завитками і насічками (Колчин 1959, с. 99, 101). Основу такого кресала, як правило, виготовляли із кричного заліза, на яке по обидва боки наварювали сталь для ударної частини. Застосовувалась також цементация робочої поверхні.

Від циліндричного навісного замка збереглися частина дужки та стрижень запірного механізму з двома пружинами, прикріпленими в нижній частині. Подібні замки також характерні для старожитностей давньоруського часу, хоча через відсутність корпусу не можна зіставити виріб з аналогами і, відповідно, встановити час побутування. Аналізуючи розміри механізму, ступінь відігнутості дужки та принцип дії, знахідку можна віднести до групи навісних замків типу А чи В, за Б.О. Колчиним, які характерні для X—XIII ст. (Колчин 1953, с. 154, 155; 1959, с. 87). Деталі замків цього типу виготовлялися з кричного заліза, за винятком пружин запірного механізму зі сталі або зварених зі сталі і заліза (Колчин 1953, с. 161).

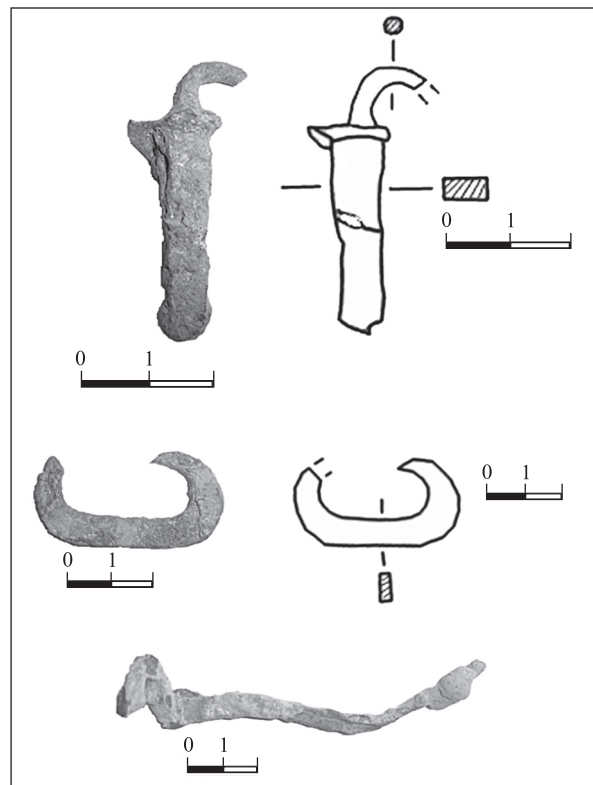


Рис. 2. Давньоруські знахідки з поселення Обухів-3.

Залізний ключ має характерну для давньоруського часу форму, однак поганий стан механізму для відмикання не дозволяє з точністю визначити, до якого типу замків він застосовувався. Подібні типи ключів, за Б.О. Колчиним, використовували для відмикання навісних замків типу В і Г (Колчин 1959, с. 87). Як і інші деталі замків, ключі виготовляли зазвичай із кричного заліза і обточували напилком, а у виробництві складніших деталей застосовували спаювання.

Описані предмети, як указувалось, не є характерними атрибутами київських старожитностей, проте всі вони є типовими і поширеними знахідками давньоруського часу. Водночас у межах площі пам'ятки Обухів-3 за кілька десятків років обстежень не було виявлено жодного фрагмента давньоруської гончарної кераміки чи речей, які можна пов'язати з культурними нашаруваннями, притаманними давньоруським поселенням. Найближче місце знахідки кераміки цього часу — за декілька сот метрів вниз за течією струмка. На жаль, без продовження досліджень широкою площею значно ускладнюється інтерпретація розглянутих індивідуальних знахідок, як випадково загублених власниками, чи як втрачених на місці специфічної господарської діяльності. Якщо знахідку кресала без супутнього матеріалу можна вважати окремим місцезнаходжен-

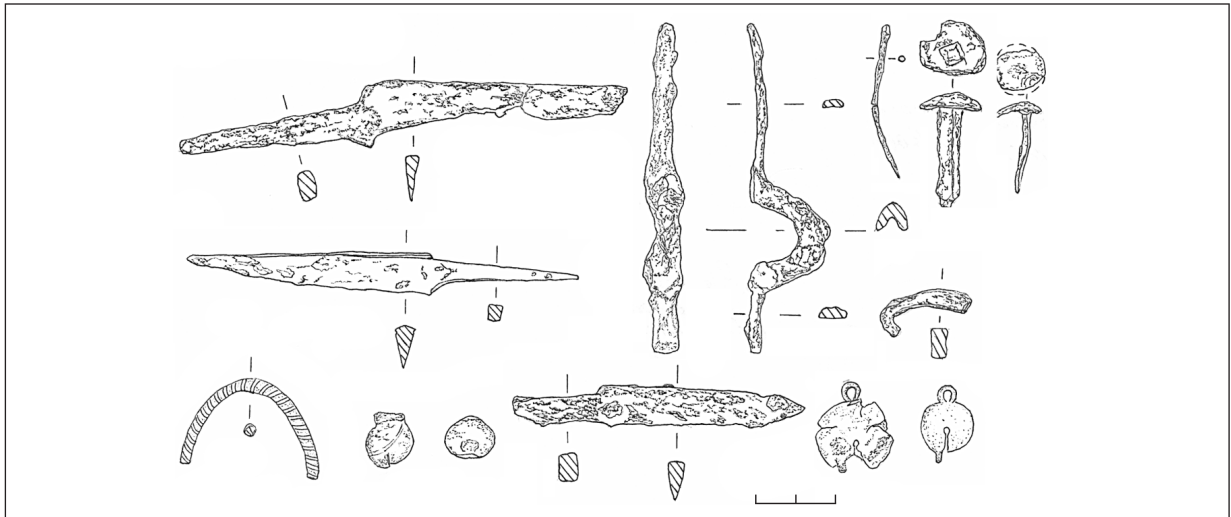


Рис. 3. Середньовічний речовий матеріал з Таценківського поселення на території Обухівської міськради

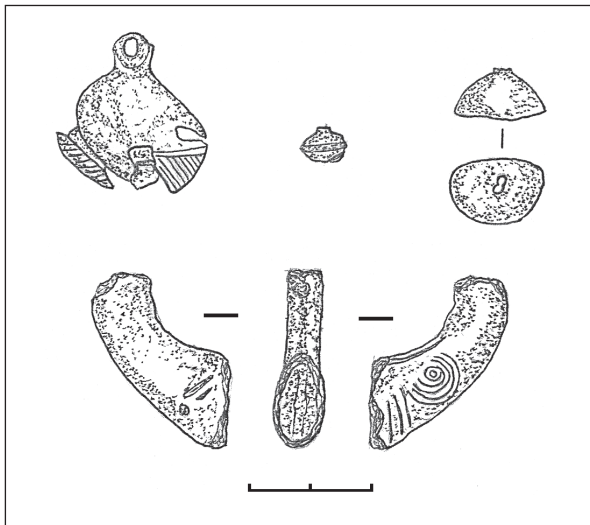


Рис. 4. Знахідки середньовічного часу з багаточарового поселення біля с. Таценки на території Нещерівської сільради

ням, то виявлені на незначній відстані одне від одного деталь замка та ключ дозволяють із певною ймовірністю припустити, що вони перебували поруч зі спорудами, для яких використовувались, а у випадку наявності поруч давньоруського селища — як свідчення господарського освоєння території, значно віддаленої від житлової зони.

Багаточарове поселення, розташоване на північний схід від північної околиці с. Таценки на території Обухівської міськради, досліджували В.М. Даниленко, Д.Я. Телегін, В.Й. Довженок, Є.В. Махно та ін. (Махно 1960, с. 31; Бондарь 1974, с. 98, 99; Березанская 1976, с. 199; Древнерусские 1984, с. 59). Незважаючи на значне пошкодження пам'ятки при спорудженні у 80-ті роки ХХ ст. ставків, протягом

останнього сезону тут вивчено 802 м<sup>2</sup>, де виявлено матеріали і об'єкти від трипільської доби до нового часу, серед них і датовані періодом Київської Русі. Крім нечисленної кераміки, горизонт Х—ХІІІ ст. репрезентовано трьома черешковими ножами, двома цвяхами, уламком псевдовитого бронзового браслета і залізною голкою. Як такі, що могли побутувати у ХІІ—ХІV ст., визначені деформований бронзовий дзвоник і залізна петля від горита (рис. 3).

Поселення на території Нещерівської сільради, розташоване неподалік с. Таценки поряд з мостом через Стугну на шосе Київ-Обухів, вивчали з середини минулого століття передусім як стоянку мезолітичної доби (Махно 1960, с. 31; Гладилин, Станко 1968, с. 99—102; 1971, с. 113—115; Бондарь 1974, с. 98, 99; Березанская 1976, с. 199; Залізник 1976; 1977; 1981; Квітницький 2002, с. 18). За сезон 2007 р. тут досліджено понад 2500 м<sup>2</sup> площі зі знахідками та об'єктами від мезоліту до козацьких часів. Серед них привертає увагу бронзовий дзвоник Х—ХІ ст. з кулькою всередині, верхня половина позолоченого дзвоника ХІІ—ХІІІ ст., цвях давньоруського часу і фрагмент орнаментованого виробу з олов'янистої бронзи (рис. 4).

Показово, що тоді як знахідки козацької доби із вказаних пунктів (уламки посуду, ножі, свинцеві кулі) можуть бути ідентифіковані як сліди привласнювальних галузей господарства, давньоруський матеріал дає картину більш строка. Це явище не можна однозначно пов'язувати також із випадково втраченими речами або зі своєрідними місцями відпочинку військового табору тощо. Таким чином, на етапі фіксації коректно лише констатувати своєрідний феномен, утримуючись від інтерпретацій.

- Абашина Н.С.* Багатошарове поселення біля с. Ходосівка на Київщині // Проблеми вивчення та охорони пам'яток археології Київщини: Тези доп. першої наук.-практ. конф., Білогородка, жовтень 1991. — К., 1991. — С. 3—4.
- Абашина Н.С.* Поселення середини I тис. н.е. поблизу с. Ходосівка на Київщині // Етнічні процеси в Південно-Східній Європі в I тис. н.е. — К.; Львів, 1999. — С. 8—20.
- Абашина Н.С., Гороховський Є.Л.* Кераміка пізньозарубинецького поселення Обухів III // Археологія. — 1975. — Вип. 18. — С. 61—71.
- Березанская С.С.* Лебедовская культура эпохи бронзы в лесостепной Украине. — К., 1976.
- Бондарь Н.Н.* Поселения Среднего Поднепровья эпохи ранней бронзы. — К., 1974.
- Вергун О.* Железные иглы с кольцами на территории Восточной Европы (постановка вопроса) // Русь на перехресті світів (міжнародні впливи на формування Давньоруської держави) IX—XI ст.: Матеріали міжнародного польового археологічного семінару (Чернігів — Шестовиця, 20—23 липня 2006 р.). — Чернігів, 2006. — С. 27—32.
- Генинг В.Ф.* Хронология поясной гарнитуры I тысячелетия н.э. (по материалам могильников Прикамья) // КСИА. — 1979. — № 58. — С. 96—106.
- Гладилин В.Н., Станко В.Н.* Мезолитическое местонахождение у с. Таценки на Киевщине // АИУ в 1967 г. — К., 1968. — Вып. II. — С. 99—102.
- Гладилин В.Н., Станко В.Н.* Дополнительные данные о мезолитическом местонахождении Таценки // АИУ в 1968 г. — К., 1971. — Вып. III. — С. 113—115.
- Голубева Л.А.* Назначение железных игл с кольцами // СА. — 1971. — № 4. — С. 114—126.
- Гонак В.Д.* Металлографический анализ кузнечных изделий // Максимов Е.В., Петрашенко В.А. Славянские памятники у с. Монастырек на Среднем Днепре. — К., 1988. — С. 118—130.
- Готун І.А., Казимір О.М., Квітницький М.В. та ін.* Звіт про роботи Північної експедиції в 2004 р. // НА ІА НАНУ. — 2004/215.
- Готун І.А., Казимір О.М., Квітницький М.В. та ін.* Звіт про роботи Північної експедиції в 2005 р. // НА ІА НАНУ. — 2005/45.
- Готун І.А., Казимір О.М., Петраускас А.В., Петраускас О.В.* Дослідження слов'яно-руського горизонту на багатошаровому поселенні поблизу с. Ходосівки // АБУ 2002—2003 рр. — К., 2004. — Вип. 6. — С. 105—110.
- Древнерусские поселения Среднего Поднепровья (Археологическая карта) / М.П. Кучера, О.В. Сухобоков, С.А. Беляева и др.* — К., 1984.
- Древняя Русь. Город. Замок. Село / Г.В. Борисевич, В.П. Даркевич, А.Н. Кирпичников и др.* — М., 1985.
- Зализняк Л.Л.* Мезолітичні пам'ятки типу Таценки-Кудлаївка // Археологія. — 1976. — Вип. 20. — С. 60—65.
- Зализняк Л.Л.* Мезолит Восточной Волыни и Киевского Поднепровья в свете новых исследований // Новые исследования археологических памятников на Украине. — К., 1977. — С. 23—44.
- Зализняк Л.Л.* О генетической подоснове таценки-кудлаевской мезолитической культуры // Древности Среднего Поднепровья. — К., 1981. — С. 5—12.
- Квітницький М.В.* Звіт про археологічні розвідки Трипільської археологічної експедиції обласного археологічного музею в Київській області в 2002 році // НА ІА НАНУ. — 2002/203.
- Колчин Б.А.* Черная металлургия и металлообработка в Древней Руси. — МИА. — 1953. — № 32.
- Колчин Б.А.* Железодобывающее ремесло Новгорода Великого (Продукция, технология) // МИА. — 1959. — № 65. — С. 7—120.
- Кравченко Н.М., Шишкин Р.Г., Петраускас А.В.* Краткий отчет о полевых работах археологической экспедиции КГПИ в 1988 г. вблизи Обухова // НА ІА НАНУ. — 1988/112.
- Кравченко Н.М., Шишкин Р.Г., Петраускас А.В.* Отчет об археологических работах по исследованию памятников черняховской и киевской культур под Обуховом (Обухов I и Обухов III) в 1990 г. // НА ІА НАНУ. — 1990/213.
- Кравченко Н.М., Петраускас О.В., Шишкин Р.Г., Петраускас А.В.* Памятники археологии поздне римского времени Правобережной Киевщины. — К., 2007.
- Махно Е.В.* Памятники черняховской культуры на территории УССР (Материалы к археологической карте) // МИА. — 1960. — № 82. — С. 9—83.
- Медведев А.Ф.* Ручное метательное оружие (лук, стрелы, самострел) VIII—XIV вв. — САИ. — Вып. Е1-36. — М., 1966.
- Моця О.П., Готун І.А., Козюба В.К. та ін.* Охоронні дослідження багатошарового поселення Софіївська Борщагівка // Моця О.П., Коваленко В.П., Готун І.А. та ін. Звіт про роботи Поліського загону Дніпровської давньоруської експедиції в 1992 р. — НА ІА НАНУ. — 1992/3.
- Моця А.П., Коваленко В.П., Покас П.М. и др.* Отчет об исследованиях Автунического поселения в 1990 г. // НА ІА НАНУ. — 1990/28а.
- Петрашенко В.О., Максимов Є.В.* Трахтемирів. Подорож у давнину. — К., 2000.

- Північна експедиція ІА НАН України: Матеріали і дослідження. — Вип. І.: Поселення між Ходосівкою та Лісниками: дослідження 2003 р. / І.А. Готун, Д.Л. Гаскевич, О.М. Казимір та ін. — К., 2007.*
- Равдина Т.В.* Погребения с монетами на территории древней Руси: Каталог. — М., 1988.
- Сухобоков О.В.* Славяне Днепроовского левобережья (роменская культура и ее предшественники). — К., 1975.
- Сухобоков О.В.* Дніпровське лісостепове Лівобережжя у VIII—XIII ст. — К., 1992.
- Толочко П.П.* Киев и Киевская земля в эпоху феодальной раздробленности XII—XIII веков. — К., 1980.
- Kaszewscy E. i Z.* Wczesnośredniowieczne cmentarzisko w Biześciu Kujawskim, pow. Włocławek // Materiały starożytne i wczesnośredniowieczne. — Wrocław; Warszawa; Kraków; Gdańsk, 1971. — Т. I.

*Одержано 06.03.2009*

*І.А. Готун, А.В. Петраускас, М.В. Квитницький, А.А. Коваль*

#### ПОЙМЕННЫЕ ДРЕВНЕРУССКИЕ ПАМЯТНИКИ КИЕВСКОГО ПРИДНЕПРОВЬЯ

Широкомасштабное изучение многослойных памятников к югу от Киева, проведенное Северной экспедицией ИА НАН Украины (поселения между Ходосовкой и Лесниками, возле с. Таценки на территории Обуховского горсовета и Нещеровского сельсовета) и Среднеднепровской экспедицией ГП НИЦ «ОАСУ» (Обухов-3) в течении последних сезонов, позволило констатировать наличие поселений эпохи Киевской Руси, выходящих за рамки привычных классификационных схем. Они расположены преимущественно в пойме Днепра и характеризуются, как правило, наличием незначительного количества керамики и набором вещественного материала, представленного украшениями и деталями костюма, предметами вооружения и воинского снаряжения, бытовым инвентарем. На памятниках не удалось проследить остатков синхронных жилых, хозяйственных, ремесленных и промышленных сооружений, несмотря на вскрытую площадь от свыше 800 до нескольких тысяч м<sup>2</sup>. Описанные памятники не могут быть безоговорочно соотношенными с военными лагерями, местами отдыха, промысловыми пунктами охотников, рыболовов, бортников, тем не менее, маркируют интересное явление относительно указанного периода истории.

*I.A. Hotun, A.V. Petrauskas, M.V. Kvitnytskyi, O.A. Koval*

#### FLOODPLAIN ANCIENT RUS MONUMENTS OF THE DNIPRO RIVER KYIV REGION

Wide-scale study of multilayer sites to the south from Kyiv conducted in the recent seasons by the Northern Expedition of IA NASU (settlements between Khodosivka and Lisnyky near Tatsenky on the territory of Obukhiv city council and Neshcheriv village council) and by the Dnipro River Middle Region Expedition of the Protector Service of Ukraine (Obukhiv-3) allowed the authors to ascertain the existence of Kyiv Rus epoch settlements not fitting into the usual classification schemes. They are situated predominantly in the floodplains of the Dnipro River and usually are characterised by a small amount of ceramics and by the set of material items comprising decorations and details of clothes, armament requisites and arming, as well as everyday life inventory. The excavations failed in tracing the remains of synchronous dwelling, husbandry or craft and production buildings, despite a large area studied: from more then 800 to several thousand m<sup>2</sup>. The sites described can not be definitely related to the military camps, places for rest, production sites of hunters, fishers or beekeepers, nevertheless, they mark an interesting phenomena of a specified historic period.