



В.В. Кропотов

## ФІБУЛИ В КОСТЮМІ ДАВНЬОГО НАСЕЛЕННЯ ЄВРОПИ

*Статтю присвячено систематизації даних про роль та місце металевої застібки-фібули в костюмі давнього населення Європи з метою висвітлення загальних культурно-історичних закономірностей.*

*Ключові слова: стародавня Європа, костюм, фібули*

Видове розмаїття та розвиток костюму давнього населення Європи останнім часом привертає дедалі більшу увагу дослідників. І це не випадково. Залежно від місцевих вподобань та далеких впливів костюм відбиває усі перипетії політичного та культурного життя народу, його економічні зв'язки й духовні орієнтири. З огляду на це вивчення костюму як єдиного цілого, виявлення етапів його розвитку та специфіки окремих деталей відкриває перед нами особливі можливості в дослідженні культури давніх суспільств, їх взаємовплив та взаємодію. На жаль, суттєвою перешкодою на цьому шляху є нечисленність та недостатня інформативність писемних та зображувальних джерел: якщо завдяки їм костюми середньовіччя та нового часу відомі нам більш повно, то про одяг попередніх епох наші уявлення залишаються недостатньо чіткими. Зважаючи на це, повноцінне вивчення костюму давнього населення Європи неможливе без залучення даних археологічних досліджень.

Статтю присвячено лише одному аспекту цього багатогранного питання, а саме, систематизації даних про роль та місце металевої застібки-фібули в костюмі давнього населення Європи з метою висвітлення загальних культурно-історичних закономірностей.

Металева застібка-фібула — це нескладна пружинна прикраса, призначена для скріплення між собою окремих частин верхнього одягу. Ці вироби виникли на межі XIV—XIII ст. до н. е. у фрако-ілірійському середовищі й швидко розповсюдилися по всій Південній Європі, потрапивши до Малої Азії та на Кавказ. У IX—VIII ст. до н. е. вони стали невід'ємною частиною туалету гальштатських племен та почали

масово потрапляти до центральної частини Європейського континенту. Однак справді загальноєвропейським типом прикрас фібула стала лише в латенську епоху (V—I ст. до н. е.). Переробивши її зовнішній вигляд та створивши класичну застібку з двобічною симетричною пружиною, кельти розповсюдили свій винахід по всій Європі, передавши його практично всім європейським народам. Через те у наступний майже тисячолітній період (в епоху Римської імперії та ранньому середньовіччі) фібули відомі всюди: від Іспанії до Уралу, від Італії до Скандинавії. Наприкінці I тис. н. е. фібули поступово стали виходити зі вжитку.

Водночас широке входження в побут металевих застібок у різних за походженням племен, що населяли стародавню Європу, зовсім не завжди призводило до уніфікації зовнішнього вигляду їх костюму. Деякі народи, сприймаючи моду на носіння фібули, запозичували лише саму застібку, а не спосіб її застосування або весь елемент туалету. В такому випадку фібулу використовували в усталеному типі одягу, суттєво не змінюючи його, а лише доповнюючи або замінюючи інші види кріплень (пряжки, шпильки тощо). Коли ж разом із фібулою сприймалося нове вбрання (наприклад, плащ або куртки), народ, що запозичив його, вносив у нього деякі зміни, роблячи костюм по-своєму неповторним. Унаслідок цього у давнину існувала величезна кількість різних костюмів, що передбачали застосування фібули. Проте навіть за такого розмаїття за загальним концептуальним рішенням та конкретною роллю у ньому фібули можна виділити лише три основні типи такого одягу.

*Одяг першого типу* — звичайний плащ або накидка, якою огортали тіло та закріплюва-

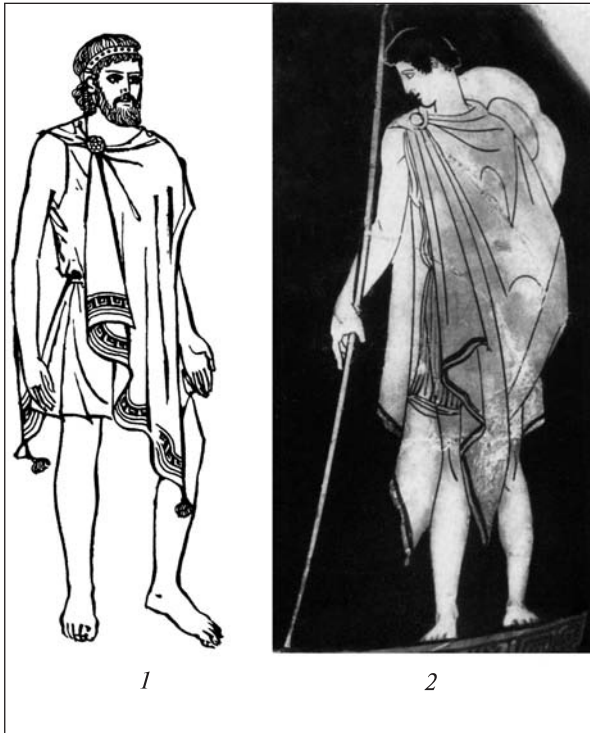


Рис. 1. «Фібульний» одяг першого типу — давньогрецька хламида: 1 — реконструкція К.К. Стамерова; 2 — зображення на вазі з Берлінського музею

ли на плечі (значно рідше під горлом) металевою застібкою (рис. 1—5). Цей найдавніший «фібульний» костюм був і найрозповсюдженішим. Він побутував у більшості європейських народів та вважався переважно чоловічим видом одягу. Кожен народ мав свої відмінні риси у крої костюму, його оздобленні та орнаментативі: застосовував особливі лекала, підбирав індивідуальні кольорові рішення, використовував певні форми фібул та специфічні набори дрібних прикрас. Смаки багатьох племен з часом відчутно змінювалися, що сприяло суттєвій переробці зовнішнього вигляду їхнього одягу. Однак загальна концепція цього костюму — огорнутий навколо тіла плащ-накидка, закріплений біля плеча фібулою, — завжди залишалась незмінною.

Напевно, плащі у Фракії та Іллірії існували і до появи фібули, але закріплювались підв'язаною особливим способом дротяною шпилькою або в інший не менш складний спосіб (Bouzek 1985, p. 152; Hattat 1994, p. 17—22). Застосування фібули значно спростило це кріплення та зробило плащ-накидку одним із найпопулярніших видів одягу.

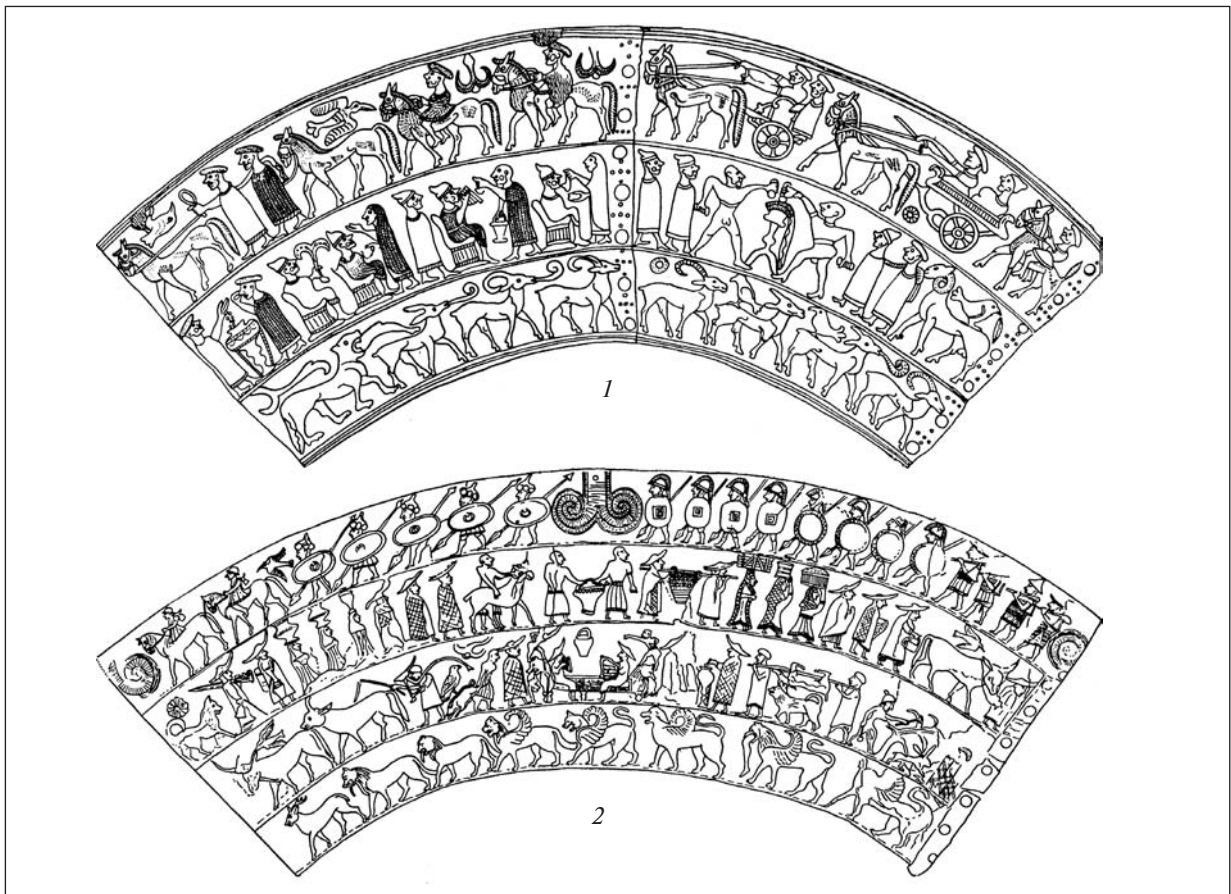


Рис. 2. «Фібульний» одяг першого типу — зображення урочистих процесій та побутових сцен на італійських ситулах VI—V ст. до н. е. (за Б.М. Граковим): 1 — на ситулі з Вача; 2 — на ситулі з Чертозького могильника

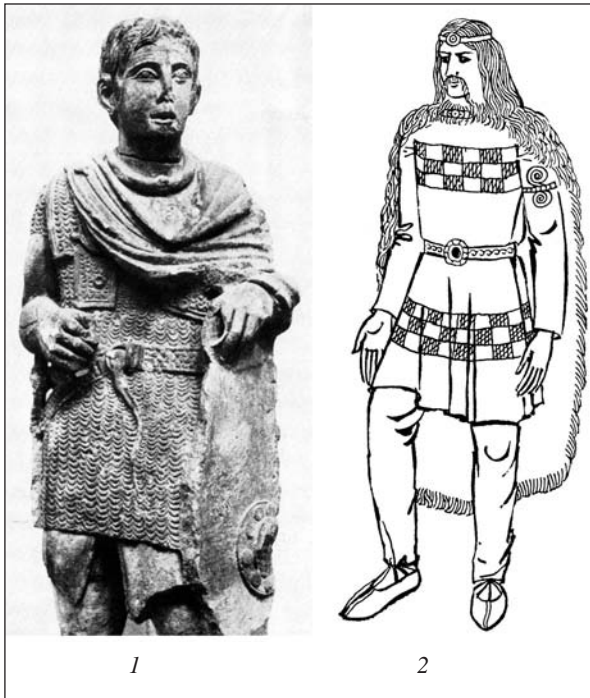


Рис. 3. «Фібульний» одяг першого типу — костюм давніх кельтів; 1 — статуя кельтського воїна (Авіньйон, музей Кальвет); 2 — реконструкція К.К. Стамерова

Про особливості найдавніших фрако-іллійських плащів нам практично нічого не відомо, однак близьку до них давньогрецьку накидку — хламиду, або хламис, описано досить детально (див., напр.: Thiel 1963, S. 37; Стамеров 1978, с. 41). Це був звичайний прямокутний шматок тканини, згорнений вздовж короткої осі та накинутий на тіло через ліве плече. Закриваючи торс разом із лівою рукою, хламида кріпилась на правому плечі металевою застібною, але не за верхні кути, а на певній відстані від них. Отже, вся права частина фігури залишалась відкритою. Її добре було видно у розрізі хламиди, бокові частини якої разом із верхніми кутами вільно звисали спереду та позаду. Для того, щоб ці частини костюму створювали красиві складки, до нижніх кутів прикріплювали невеликі вшиті у тканину важки, що відтягували конструкцію донизу (рис. 1).

Таке вбрання, що переважно сягало лише колін, було типовим для нижчих прошарків давньогрецького суспільства<sup>1</sup> та побутувало протягом усього античного періоду. Проте його «фібульні» модифікації були характерними лише для найранішого етапу, — так званих темних

<sup>1</sup> Заможні громадяни та вищі прошарки суспільства носили плащі-гіматіони, або гіматії, які не передбачали застосування жодних застібок (Стамеров 1978, с. 40—41).

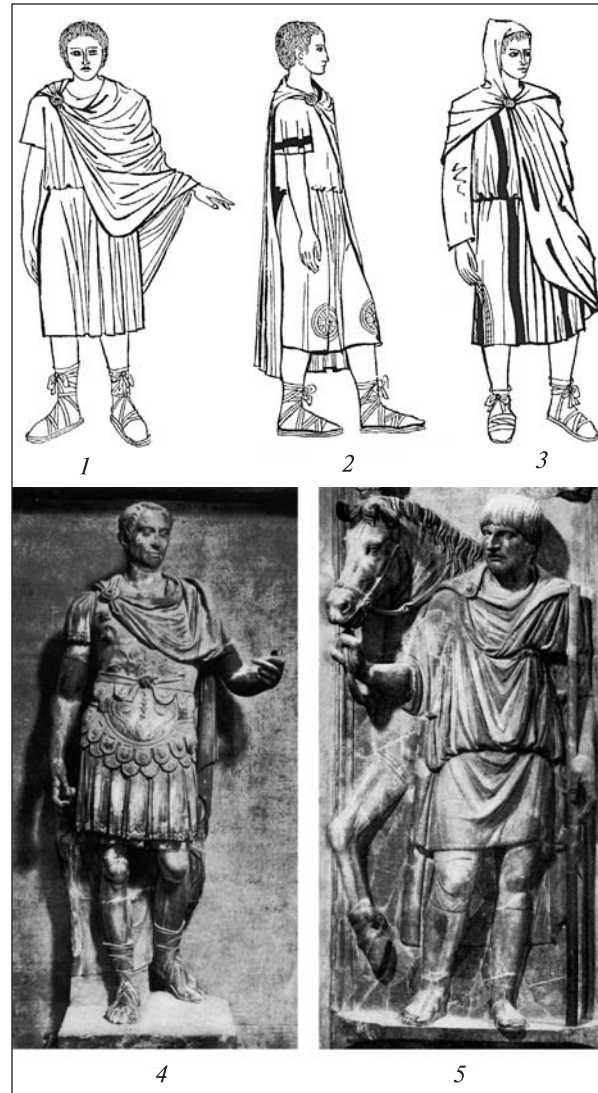


Рис. 4. «Фібульний» одяг першого типу — римські плащі (1 — сагум; 2, 4 — полудамента; 3, 5 — лацерна); 1—3 — реконструкції К.К. Стамерова; 4 — статуя Юлія Цезаря (Рим, Капітолій); 5 — надгробок римського солдата (галерея Уфіці, Флоренція)

віків (XII—VIII ст. до н. е.). З початком архаїчного періоду фібула в Греції досить швидко вийшла з моди і її замінили іншими видами кріплень.

Інакший вигляд мав італійський плащ, добре відомий за зображеннями на поховальних урнах та ситулах VI—V ст. до н. е. Це було довге вбрання із різнокольорової вовняної тканини, що звисало до щиколоток, не створюючи на фігурі помітних складок. Верхню частину такого плаща прикрашав невеликий відігнутий назовні комір, нижню — акуратно оформлений поділ. Прикриваючи тіло рівномірно з обох боків, плащ, скоріше за все, закріплювався фібулою біля горла або на незначній відстані від нього на одному з плечей (рис. 2). Подібне вбрання було типовим не лише для італіків, а й



Рис. 5. «Фібульний» одяг першого типу — костюми давніх германців. 1 — деталь зображення на триумфальній колоні імператора Траяна (Рим); 2 — деталь зображення на триумфальній арці імператора Костянтина (Рим)

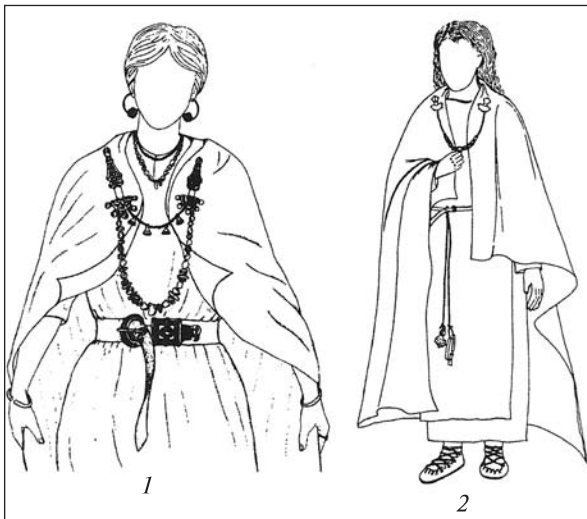


Рис. 6. Різновид «фібульного» одягу першого типу — плащ із двома фібулами: 1 — реконструкція Е.А. Хайредінової; 2 — реконструкція О.В. Гопкало

гальштатських племен, що засвідчують численні знахідки фібул (Граков 1977, с. 38—39).

Подібний одяг носили і кельти. Їхній костюм доримської епохи, недостатньо відбитий на скульптурних та рельєфних зображеннях, докладно описано античними авторами. Найдетальніший їх опис наводить Діодор: «Одяг кельтів дивовижний: він складається з пофарбованих сорочок, які сяють всіма кольорами, та штанив, які вони називають «брака́». За допомогою фібул поверх них вони прикріплюють строкаті плащі — взимку з вовни, влітку з легкої тканини, прикрашені маленькими та дуже яскравими квадратиками» (Diodor V, 28). Кельтський

плащ був дуже подібним до італійського і відрізнявся від нього лише орнаментацією та способом драпірування. Прямокутний за формою плащ накидали на плечі та закріплювали фібулою за верхні кути під горлом або на правому плечі. При цьому, щоб вивільнити ліву руку, його край, що звисав спереду, як правило, закидали за спину (рис. 3) (Граков 1977, с. 66; Стамеров 1978, с. 68; Thiel 1963, Abb. 101).

У самій Італії після посилення Риму та підкорення Етрурії «фібульні» костюми зникли і знову з'явилися в перші століття н. е. вже внаслідок варваризації Імперії. Серед розповсюджених в імператорський період різних типів плащів лише три передбачали використання фібули (Стамеров 1978, с. 58—59; Thiel 1963, S. 68—77). Найпоширенішим був короткий плащ — сагум, що дуже нагадував давньогрецьку хламиду. Його також накидали на ліве плече та закріплювали з протилежного боку застібною, але при цьому скріплювали не краї пла-

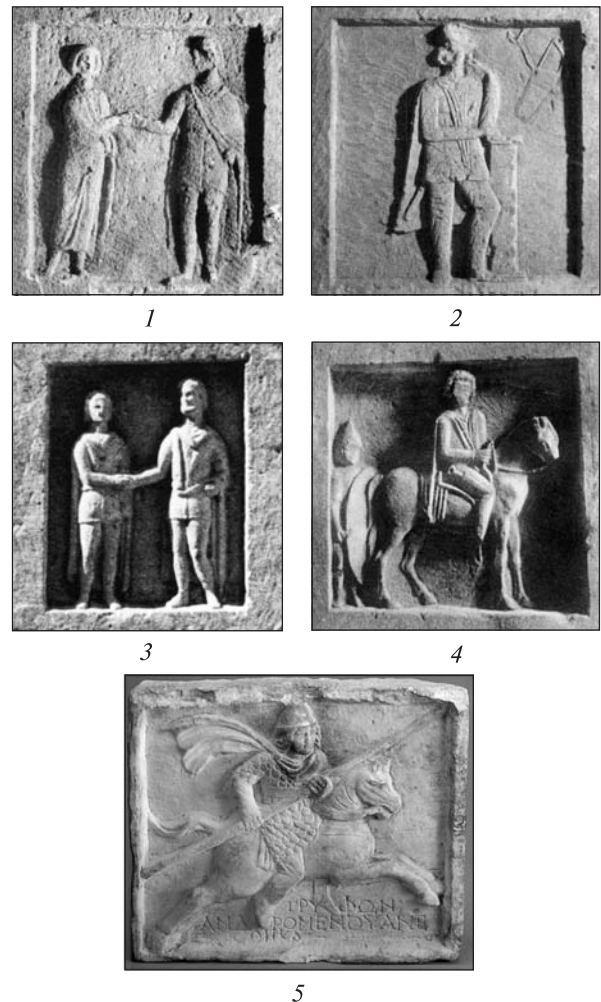


Рис. 7. Зображення на боспорських рельєфах: 1 — КБН, № 623; 2 — КБН, № 88; 3 — КБН, № 992; 4 — КБН, № 278; 5 — КБН, № 1238

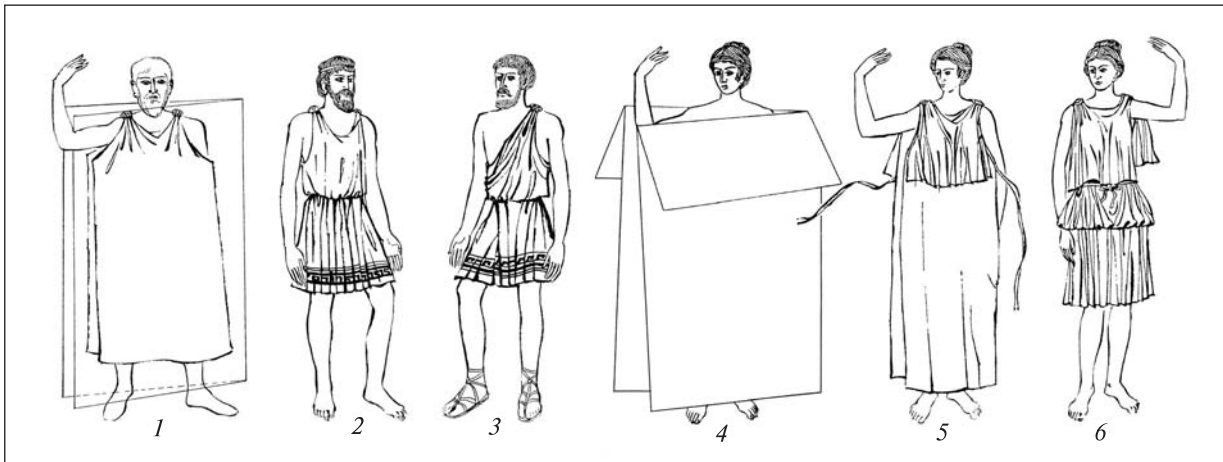


Рис. 8. «Фібульний» одяг другого типу — давньогрецькі хітони (реконструкція К.К. Стамерова)

ща, а його верхні кути (рис. 4, 1). Сагум ніколи не опускався нижче колін, а іноді був навіть коротшим. Його носили і раби, і вільне населення. Другий тип плаща — полудаментум — відрізнявся від попереднього тільки своєю довжиною. Спускаючись значно нижче колін, він доходив до щиколоток та був ознакою належності до вищих прошарків римського суспільства — знатних громадян, воєначальників та магістраторів (рис. 4, 2). Яскраво-червоний і пурпуровий полудаментум вважався символом імператорської влади (рис. 4, 4). Третій тип римського плаща — лацерна — з'явився ще наприкінці республіканського періоду та став в Імперії звичним верхнім одягом, особливо серед заможної молоді. Він також мав прямокутну форму, але із заокругленими кутами. Носили лацерну короткою стороною назад, накидаючи на плечі та закріплюючи фібулою під горлом або на правому плечі. Іноді її підперізували або накидали на голову як своєрідну відлогу (рис. 4, 3, 5).

Плащ стародавніх германців, як і чоловічий костюм загалом, напевно, мало чим відрізнявся від кельтського. У будь-якому випадку, на римських барельєфах германців здебільшого зображали одягненими у такі самі вузькі штани з тканини та довгі сорочки-туніки, що звисали до колін, поверх них були накинуті короткі плащі, скріплені на правому плечі фібулою. Ліву частину плаща, що звисала попереду, на кельтський манір закидали за спину (рис. 5).

Уже наприкінці античного періоду в германському середовищі з'явилася особлива форма плащів-накидок, типова виключно для жіночого костюму. Цей одяг мав вигляд звичайного прямокутного або підквадратного шматка тканини, накинутого на тіло так, що обидва

його кінці вільно звисали попереду, прикриваючи тіло з усіх боків разом із руками. Щоб конструкція міцно трималась, її закріплювали в ділянці ключиць двома фібулами (з правого та лівого боків), часто їх поєднували між собою коротким ланцюжком або ниткою дрібних прикрас (рис. 6). Це вбрання, вірогідно, виникло під впливом «фібульного» костюму другого типу, а в епоху Великого переселення народів поширилося на величезній території від Кавказу до Іспанії і побутовало у багатьох європейських народів до кінця раннього середньовіччя (Хайрединова 1997, с. 87—88, рис. 1; 2000, с. 92—93, рис. 2, 15; Петраускас 2004, с. 176—182, рис. 9; Гопкало 2004, с. 187, рис. 1, II; 2007, с. 55; Vierbrauer 1975, S. 71—78, Abb. 10; Pilet 2001, s. 423—427, fig. 5—7).

На півдні Східної Європи надзвичайно популярні у центральній та західній частинах континенту плащі, скріплені на плечі фібулою, широкого розповсюдження не набули. В античний час доволі масово їх використовували лише у міських центрах Північного Причорномор'я<sup>2</sup>. Тут, з огляду на численні зображення на надгробках та присвячувальних написах, плащ, який був частиною чоловічого парадного строю, одягали на традиційне причорноморсько-варварське вбрання — куртку або каптан (рис. 7) (див., напр.: КБН, № 78, 80—84, 88, 132, 140, 145, 257, 262, 277—279 тощо). Конструктивно причорноморські плащі нічим

<sup>2</sup> Причому у варварів, які оточували античні центри, — пізніх скіфів та сарматів, попри думку С.О. Яценка (Яценко 2006, с. 141, 146—147), подібних плащів, скоріше за все, взагалі не було. Це засвідчує типове розташування фібул у їхніх похованнях на ділянці грудей (переважно, ліворуч), а не біля правого плеча чи горла, як це мало б бути в протилежному випадку.

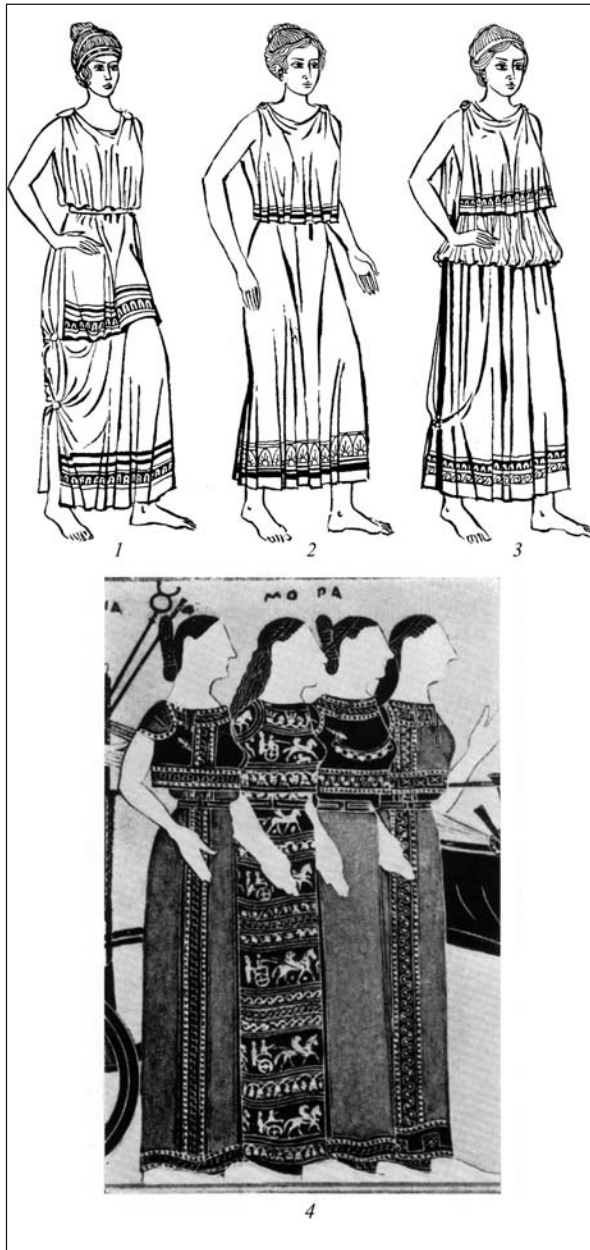


Рис. 9. «Фібульний» одяг другого типу — різновиди жіночих хітонів-пеплосів: 1—3 — реконструкція К.К. Стамерова; 4 — пеплоси, скріплені дротяними булавками (зображення на вазі з Археологічного музею Флоренції)

не відрізнялись від римських і були представлені такими самими типами, що і в Імперії — сагумом, полудаментумом та лацерною. Привертає увагу і час їхньої появи у Причорномор'ї: на зламі ер або в першій половині I ст. н. е.<sup>3</sup>, тобто майже одночасно із початком розповсюдження цих костюмів у самій Італії та різким

<sup>3</sup> Цей факт, що походить із датувань написів на вже згаданих рельєфах, підтверджено й археологічно: якщо фібули II—I ст. до н. е. трапляються на античних пам'ятках дуже рідко, то застібки перших століть н. е. є досить масовою категорією знахідок на них.

посиленням римського впливу у припонтії-ському регіоні.

До «фібульного» одягу другого типу належало менш різноманітне вбрання на кшталт давньогрецьких хітонів, які, як і плащі, виготовляли з прямокутного шматка тканини, який перегинали вздовж короткої осі. Плащ охоплював фігуру з трьох боків — лівого, грудей та спини, але не поверх рук, а під ними — на рівні пахв. Накинутий у такий спосіб хітон скріплювали на плечах двома застібками так, щоб між ними та кутами тканини залишались проміжки для вільного просування рук<sup>4</sup>. Тож правий бік фігури залишався відкритим. Щоб її прикрити, кінці тканини напускались один на одного або скріплювались між собою, а все вбрання підперізували на талії паском, часто прикриваючи його складками одягу (рис. 8—9) (Стамеров 1978, с. 38—39; Thiel 1963, S. 32—34; Garbsch 1965, S. 4—7). Особливістю жіночих хітонів-пеплосів був відігнутий назовні верхній кінець матерії — діплодіон, що слугував додатковою прикрасою костюму (рис. 8, 4—6) (Стамеров 1978, с. 42—46; Thiel 1963, S. 43—44). Хітони частіше, ніж інші типи «фібульного» одягу, використовували у «безфібульному» варіанті, причому у Греції останній домінував, в той час як у варварському середовищі був винятком (Garbsch 1965, S. 4—23, Taf. 1—16; Richthofen 1998, S. 478—481). Окрім фібул, застібками слугували прості дротяні шпильки, різноманітні пряжки, яскраво прикрашені медальйони тощо (рис. 9, 4; 10, 1).

На відміну від плащів, хітони не були такими поширеними. На ранньому етапі (у доримський період), окрім греків, їх масово використовували лише фракійські та іллірійські племена<sup>5</sup>. Однак якщо у Греції зазначене вбрання носили і чоловіки, і жінки, то у варварів цей одяг був винятково жіночим елементом костюму. У перші століття н. е. популярність хітонів зростає: саме як жіночий одяг вони широко увійшли у побут різноетнічного населення дунайських провінцій Імперії. При цьому провінційно-римські хітони, добре відомі нам за зображеннями на надгробних рельєфах (див., напр.: Garbsch 1965, S. 4—23, Taf. 1—16; Richthofen 1998, S. 478—481,

<sup>4</sup> Іноді хітон скріплювали лише на лівому плечі, а праве разом із частиною грудей залишали відкритим. Такий стрій називався ексомією (рис. 8, 3).

<sup>5</sup> У Центральній та Західній Європі переважав натільний одяг іншого типу — туніка. Її зшивали по боках, одягали через голову, і вона не передбачала застосування застібок (Граков 1977, с. 38; Стамеров 1978, с. 53—54).

Abb. 10; Cociş 2004, p. 158—161, pl. CLXXII—CLXXVIII), від грецьких аналогів відрізнялись низкою специфічних ознак і насамперед відсутністю діплодіону та наявністю широкої складки тканини, що спускалась від поясу до подолу, формуючи своєрідний «під'юпник» (рис. 10, 2—3) (у грецьких хітонах така складка лише прикривала пояс: рис. 9, 3). Це вбрання, як правило, одягали поверх натільної сорочки-туніки. Воно було теплішим, ніж грецький костюм, і його, можливо, використовували лише в осінньо-зимовий період. Проте зображення «полегшеного» жіночого одягу на дунайських надгробках нам майже невідомі.

Напевно, ще більшого поширення хітоноподібний одяг набув в епоху Великого переселення народів. Ставши невід'ємною частиною жіночого костюму багатьох германських народів, він потрапив на значну частину Європи, де продовжував побутовати й у ранньому середньовіччі. Як різновид хітону іноді реконструюють одяг гото-аланського населення Південного Криму VI—VII ст. н. е. (Айбабин 1999, рис. 66). Однак існування такого костюму на півдні Східної Європи у попередній час досі не підтверджено. «Фібульні» модифікації хітонів поки що не відомі навіть у античних центрах Північного Причорномор'я.

Припущення С.О. Яценка щодо наявності такого костюму у пізніх скіфів та сарматів не має достатнього обґрунтування (Яценко 2006, с. 146). Поодинокі знахідки у похованнях двох фібул біля плечей, наведені автором (10 комплексів), аж ніяк не свідчать про використання хітоноподібного вбрання та можуть бути пояснені іншими причинами. Наприклад, відігнутим назовні комірцем звичного для північно-причорноморських варварів розстібного одягу, до кінців якого були прикріплені ці застібки («фібульний» одяг третього типу). До того ж не всі згадані С.О. Яценком комплекси відповідають критеріям, які він наводить. Так, у пох. 25/1 некрополя Золоте було знайдено лише одну фібулу — біля лівого плеча (Корпусова 1983, с. 101), у могилі 125 Заветнинського могильника — п'ять, усі на ділянці грудей (Богданова 1958, с. 29), у могилі 6 Бельбеку IV — дві, обидві також на грудях покійного (Гущина 1969, с. 2). У жодній із досліджених у 1891 р. у Керчі могил не знайдено пари застібок, розташованих на плечах похованого (Описание 1893; 1893а, с. 150—160). На Тузлинському могильнику Н.П. Сорокіна наводить лише один такий випадок — могила 83 (38)/Ш. 1911 (Сорокіна 1975, с. 45), а не кілька, як вказує С.О. Яценко; в інших

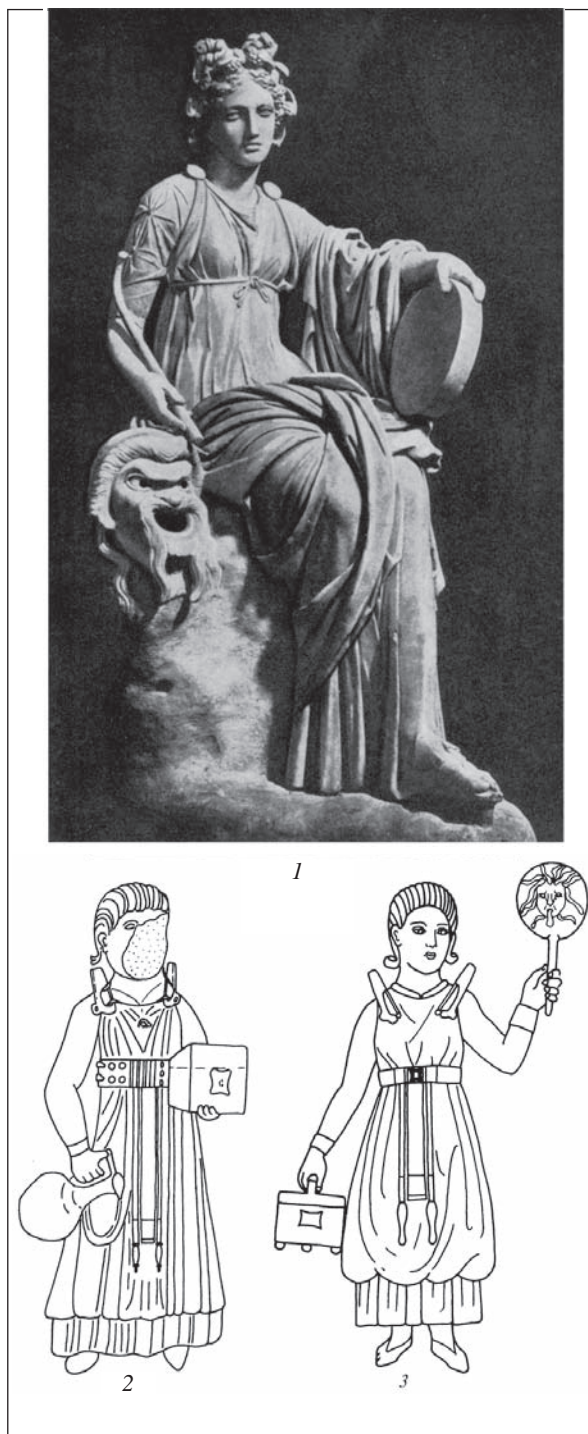


Рис. 10. «Фібульний» одяг другого типу — провінційно-римські хітони: 1 — статуя музи Талії, римська копія з грецького оригіналу (Ватикан); 2 — зображення на надгробку з Вагни (за Й. Ріхтгофен); 3 — зображення на надгробку з Клагенфурта (за Й. Ріхтгофен)

похованнях дослідниця, навпаки, наголошує на звичному розташуванні фібул — на грудях покійного (Сорокіна 1975, с. 40—41, 45).

Третій тип «фібульного» одягу — верхній шитий розстібний костюм у вигляді куртки або халата, поли якого запинали на грудях і скрі-



Рис. 11. «Безфібульний» костюм скіфів.: 1 — зображення на вазі з кургану Чортомлик; 2 — зображення на вазі з Воронезького кургану; 3 — деталь зображення на чаші з кургану Гайманова Могила; 4 — зображення на бляшці з кургану Карагодеуашх; 6 — костюм скіф'янки за матеріалами поховання з кургану Товста Могила (реконструкція Л.С. Ключко); 7 — костюм скіф'янки за матеріалами поховання з кургану 2 у с. Корніївка (реконструкція Л.С. Ключко)

плювали однією чи кількома фібулами. Це вбрання, на відміну від двох попередніх типів, спочатку не передбачало застосування фібули чи будь-якої іншої металевої застібки: його підперізували на талії паском, через що костюм набував характерного глибокого коміра, що лишав відкритою частину грудей (рис. 11). У такому вигляді розстібний одяг використовувало багато кочових народів, зокрема і скі-

фи, які населяли причорноморські степи у VII—IV ст. до н. е. Їхнє вбрання завдяки численним зображенням на розкішних предметах (вазах, чашах, гребінцях тощо) вивчено найдетальніше (Ключко 1984; 1992).

Скіфський чоловічий костюм складався з верхнього наплічного одягу — каптану, поясного — штанів, взуття — коротких напівчобіт і головного убору — шапки-ковпака конічної фор-



ми, який, однак, не завжди використовувався (рис. 11, 1—3). Найспецифічнішою частиною костюму, безумовно, був каптан-куртка із трикутним комірцем та довгими симетричними полами, що спускались до середини стегон. Каптан, як правило, запинали справа наліво і підперізували на талії паском. У такому вигляді він слугував основним типом верхнього наплічного одягу протягом цілого року (Клочко 1984). Костюм скіф'янок, хоч і був різноманітнішим, багато в чому повторював чоловічий (рис. 11, 4—7). З-поміж верхнього одягу, крім каптанів, жінки використовували халати, накидки та нерозстібні сукні. Різноманітними у жінок були й головні убори — калафи, ковпаки, покривала тощо (Клочко 1992).

Подібний зовнішній вигляд жителів півдня Східної Європи мали і в наступний сарматський період (рис. 12—13) (Ковпаненко 1986, с. 112—124; Симоненко, Лобай 1991, с. 53—56). На жаль, через недостатність зображальних джерел описати всі особливості їхнього костюму не можна. Сарматське мистецтво, на відміну від скіфського, не передбачало реалістичного зображення людських фігур, а в поле зору античних скульпторів східноєвропейські кочовики потрапляли вкрай рідко, та й тоді їх, як правило, зображали в узагальненому варварському образі (Istvánovits, Kulcsár 2001, р. 139—169). Загальне уявлення про костюм північнопричорноморських варварів II ст. до н. е. — III ст. н. е., окрім археологічних джерел, дають боспорські рельєфи. Вбрання жителів Боспору в перші століття н. е. було дуже сарматизоване, тому мало цілу низку варварських елементів туалету, передусім сарматський розстібний одяг, зображення якого виявлено на багатьох боспорських надгробках (КБН, № 80—83, 88, 132, 262, 357 тощо). На них чітко видно довгі куртки, що спускались до середини стегон (лише іноді дещо вище), зовні дуже подібні до скіфських каптанів (рис. 6, 1—3). Куртки, неглибоко загорнені справа наліво, підперізували на талії паском. Це був основний тип парадного наплічного одягу знатних боспорян. Інші їх особливості не дають змоги вивчати накинуті на них поверх римські плащі, які варвари, скоріш за все, не використовували (див. вище).

Важливим нововведенням у вбранні сарматського часу стала фібула. Запозичивши у своїх західних сусідів модну застібку, пізні скіфи та сармати почали сколювати нею комір верхнього одягу, прикриваючи частину грудей, що раніше залишалась відкритою. Однак цей додатковий спосіб скріплення одягу не був обов'язковим.



Рис. 12. «Фібульний» одяг третього типу — сарматський костюм за матеріалами поховань 1 та 2 з кургану 2 біля с. Пороги (реконструкція Л.С. Клочко та О.В. Симоненка)



Рис. 13. «Фібульний» одяг третього типу — сарматський костюм за матеріалами поховання 3 з кургану Соколова Могила (реконструкція А.К. Йолкіної та Г.С. Ковпаненка)

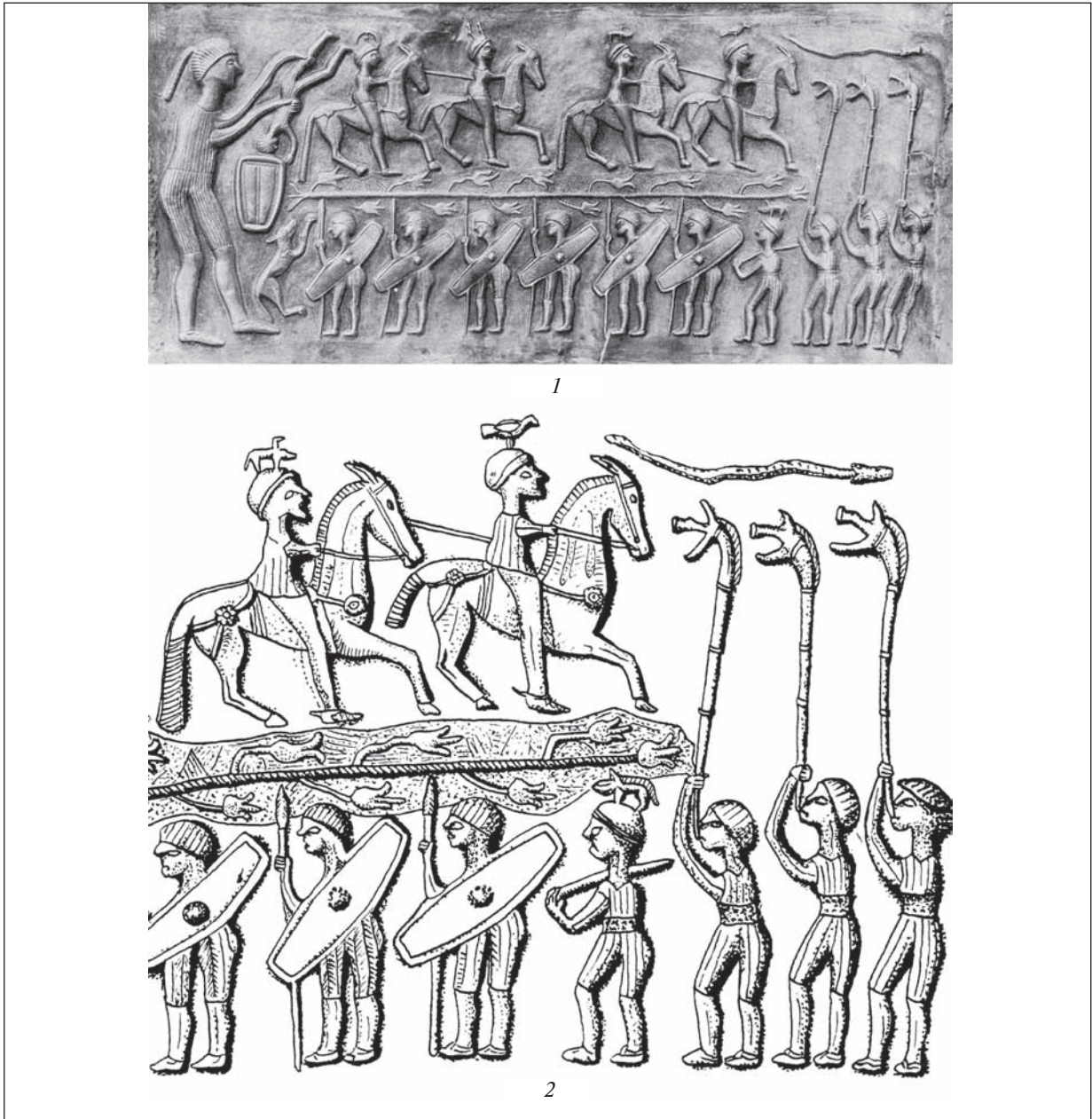


Рис. 14. Зображення на казані з Гундеструпа (за Т. Пауелом): 1 — загальний вигляд; 2 — деталь

Навіть на вершині своєї популярності — у II—III ст. н. е. — фібули не траплялись у східно-європейському степу та Криму частіше, ніж у кожному третьому похованні. Ймовірно, існували й інші способи скріплення коміра, наприклад, за допомогою шворок чи пряжок, що вже не раз згадувалось у літературі (див., напр.: Loukiachko 1995, s. 106). Утім навряд чи ці види кріплень були розповсюджені дуже широко, у будь-якому випадку, археологічні матеріали цього не підтверджують.

У перші століття н. е. куртка-каптан та його різновид — халат, скріплені на грудях фібулою, разом з іншими елементами сарматського костюму, набули значного розповсюдження

і в інших народів, які населяли південь Східної Європи: боспорських греків, прикубанських та нижньодонських меотів, різноетнічних племен Північного Кавказу тощо. Ставши основним типом верхнього наплічного одягу, вони домінували до часів готської навали середини III ст. н. е., що принесла нову моду і суттєво змінила зовнішній вигляд місцевих мешканців.

Слід зазначити, що у Центральній та Західній Європі дуже популярний у східній частині континенту шитий розстібний одяг, скріплений на грудях металевою застібкою, розповсюдження не мав. Є лише деякі підстави припустити його наявність у кельтів. Зокрема, на

це вказує той факт, що в їхніх похованнях, здійснених за обрядом трупопокладення, фібули на грудях або животі покійного трапляються доволі часто (див., напр.: Filip 1956, obr. 84; Benadik, Vlček, Ambros 1957, Abb. 20). Іноді кілька фібул поєднували між собою, утворюючи короткий ланцюг, або розташовували на грудях в ряд одну над одною, що нагадує положення застібок на пізньоскіфських та сарматських каптанах. Разом із тим існування такого одягу у кельтському середовищі залишилось абсолютно невідомим античним авторам. Немає його зображень і на римських рельєфах та статуях, хоча обриси подібних костюмів іноді трапляються на предметах кельтського мистецтва, наприклад, на казані з Гундеструпа (рис. 14) (Thiel 1980, Abb. 102; Powell 1980, pl. 130, 132). Напевно, якщо одяг із розгорненими полами на кшталт каптану або куртки і був поширений у кельтів, то навряд чи значно. Його могли використовувати лише окремі племена (наприклад, у Середньому Подунав'ї). Появу ж подібного вбрання у Центральній Європі слід розглядати як наслідок зворотного «іранського» впливу на кельтський світ, більш відомим прикладом якого є кельтські штани-брака (Thiel 1963, S. 120; Powell 1980, p. 66—68).

Наведені типи одягу — основні, де застосовували фібули, проте не єдині. Як виняток, ці застібки використовували і в інших елементах туалету. Так, дорогі поліхромні брошки у Прикубанні іноді слугували частинами складних головних уборів (Ждановский 1990, с. 105—108, рис. 35) та деталями витончених ременів (Смирнов 1953, с. 29—30). Старі зношені прості бронзові застібки постійно використовували як прикраси в намистах, різних привісках та амулетах (див., напр.: Пьянков 1996, с. 96—98; Арсеньева, Толочко, Безуглов 2001, с. 10; Храпунов 2006, с. 165). Поодинокі знахідки фібул біля ніг у дитячих похованнях дають змогу припустити їх застосування як застібок для м'якого взуття, можливо, виключно дитячого.

С.О. Яценко припускає також широке використання фібул як застібок вертикально розрізаного коміра (розташованого по центру грудей або зміщеного в одну зі сторін) нерозстібного натільного одягу на кшталт сорочки. Це вбрання він розглядає як основний тип «фібульного» одягу причорноморських варварів, особливо скіфів та сарматів, які оточували античні центри (Яценко 2006, с. 140, 142—143). І хоча окремі випадки подібного застосування фібул, можливо, й існували<sup>6</sup>, погодитись із масовим використанням їх у такий спосіб не

можна. Великі і масивні застібки — середньолатенські, лучкові, дуже профільовані та ін., найпопулярніші у північнопричорноморських варварів, були призначені для скріплення грубошого та важчого, ніж натільний, верхнього одягу та несли значно більше навантаження. Думці С.О. Яценка суперечить і звичне їх розташування у похованні — на грудях похованого, частіше у лівій частині, а не під горлом, як це мало б бути у разі сколювання ними коміра сорочки. До того ж, якби фібули дійсно скріплювали натільний одяг, зважаючи на їх розташування на покійному, їх було б приховано верхнім одягом, а старанно вироблена форма, призначена прикрашати костюм, втратила б своє значення і деградувала. На практиці нічого подібного не відбувалось: зовнішній вигляд фібули на всіх етапах її використання відіграв важливу роль, і саме витонченої зовнішньої прикраси. Якщо в деяких випадках натільний одяг і передбачав застосування металевих застібок, для цього могли використовувати лише невеликі легкі та гладенькі фібули (наприклад, смичкові), які не відтягували тканину та не чіплялись за її складки.

Отже, детальний аналіз наявних даних про роль та місце металевої застібки-фібули в костюмі давнього населення Європи не лише дає змогу виділити три основних типи «фібульного» одягу, а й чітко вказує на різницю у їх застосуванні у західній та східній частинах континенту, що, у свою чергу, вказує на існування в давній Європі двох великих культурно-історичних «світів» зі своїми усталеними традиціями. Якщо в першому (Центральна та Західна Європа) фібула слугувала переважно для закріплення на плечі (або плечах) нескладного задрапірованого одягу у вигляді плаща-накидки (чоловіче вбрання) або давньогрецького хітону (здебільшого жіноче), то в другому (південь Східної Європи) її застосовували, як правило, для скріплення на грудях верхнього шитого розстібного одягу у вигляді куртки або каптану (універсальний і чоловічий, і жіночий костюм). Цю різницю засвідчено й територіальними особливостями в технології виробництва фібул: якщо на Заході практично

<sup>6</sup> Так, натільний одяг у вигляді сорочки було виявлено у заможному сарматському похованні у кургані Соколова Могила (рис. 13). Однак інтерпретація його коміра як вертикально розрізаного та скріпленого золотою фібулою-брошкою значною мірою є умовною, що відзначають і самі автори реконструкції — А.К. Йолкіна та Г.С. Ковпаненко (Ковпаненко 1986, с. 115).

всі застібки є литими, а отже, масивними та кутастими, часто з великою кількістю виступів, то на Сході вони виключно ковані, а тому «легші», із плавними обрисами та майже без рельєфних деталей.

Тісно взаємодіючи через розвинені культурні та торгово-економічні зв'язки, ці два «світи»

упродовж багатьох століть зберігали свою індивідуальність. Готська навала в середині III ст. н. е. не лише порушила стійкий баланс між ними і поширила західну моду на східну частину європейського континенту, а й заклала підвалини для глобальних змін епохи Великого переселення народів.

- Айбабин А.И.* Этническая история ранневизантийского Крыма. — Симферополь, 1999.
- Арсеньева Т.М., Толочко И.В., Безуглов С.И.* Некрополь Танаиса. Раскопки 1981—1995 гг. — М., 2001.
- Богданова Н.А.* Отчет об археологических исследованиях 1958 г. могильника первых веков н. э. в районе с. Заветное // НА ИА НАНУ. — 1958/134.
- Гопкало О.В.* Вбрання похованої на могильнику Велика Бугаївка // Археологія давніх слов'ян. — К., 2004. — С. 185—188.
- Гопкало О.В.* Про деякі результати та перспективи дослідження черняхівського костюма // Археологія. — 2007. — № 2. — С. 48—57.
- Граков Б.Н.* Ранний железный век. — М., 1977.
- Гущина И.И.* Отчет о работе Крымской археологической экспедиции ГИМ в 1969 г. // НА ИА НАНУ. — 1969/51.
- Ждановский А.М.* Новые погребения кочевников сарматского круга из Закубанья // Древние памятники Кубани. — Краснодар, 1990. — С. 102—116.
- Клочко Л.С.* Верхній плечовий одяг скіфів // Археологія. — 1984. — Вип. 47. — С. 57—68.
- Клочко Л.С.* Плечовий одяг скіф'янок // Археологія. — 1992. — № 3. — С. 95—106.
- Ковнаненко Г.Т.* Сарматское погребение I в. н. э. на Южном Буге. — К., 1986.
- Корпусова В.Н.* Некрополь Золотое. — К., 1983.
- Описание могил, вскрытых в деревне Капканы, близ Еникале // ОАК за 1891 год. — СПб., 1893. — С. 154—160.*
- Описание могил, вскрытых в окрестностях Керчи, близ Змеиного залива // ОАК за 1891 год. — СПб., 1893а. — С. 150—154.*
- Петраускас О.В.* Поховання багатой дівчинки на могильнику черняхівської культури Велика Бугаївка // Археологія давніх слов'ян. — К., 2004. — С. 165—184.
- Пьянков А.В.* Амулеты «египетского фаянса» из могильника Мостового у станицы Отрадной // Историко-археологический альманах. — 1996. — Вып. 2. — С. 93—99.
- Симоненко А.В., Лобай Б.И.* Сарматы Северо-Западного Причерноморья в I в. н. э. — К., 1991.
- Смирнов К.Ф.* Северский курган. — М., 1953.
- Сорокина Н.П.* Тузлинский некрополь // Тр. ГИМ. — 1975. — Вып. 26.
- Стамеров К.К.* Нариси з історії костюмів. — К., 1978. — Ч. 1.
- Хайрединова Э.А.* Женский костюм с орлиноголовыми пряжками второй половины VI — VII вв. н. э. по материалам могильника у с. Лучистое // Византия и Крым: Тез. докл. междунар. конф. — Симферополь, 1997. — С. 87—89.
- Хайрединова Э.А.* Женский костюм с южнокрымскими орлиноголовыми пряжками // МАИЭТ. — 2000. — Вып. 7. — С. 91—133.
- Храпунов И.Н.* Погребения детей в могильнике Нейзац // МАИЭТ. — 2006. — Вып. 12. — С. 161—250.
- Яценко С.А.* Костюм древней Евразии: ираноязычные народы. — М., 2006.
- Benadik B., Vlček E., Ambros C.* Keltische Gräberfelder der Südwestslowakei. — Bratislava, 1957.
- Bierbrauer V.* Die ostgotischen Grab- und Schatzfunde in Italien. — Spoleto, 1975.
- Bouzek J.* The Aegean, Anatolia and Europe: cultural interrelations in the second millennium BC. — Praha, 1985.
- Cociş S.* Fibulele din Dacia Romană. — Cluj-Napoca, 2004.
- Filip J.* Keltové ve Střední Evropě. — Praha, 1956.
- Garbsch J.* Die norich-pannonische Frauentracht im 1. und 2. Jahrhundert // Münchener Beiträge zur Vor- und Frühgeschichte. — München, 1965. — Bd. 11.
- Hattatt R.* Ancient and Romano-British Brooches. — Ipswich, 1994.
- Istvánovits E. Kulcsár V.* Sarmatians through the Eyes of Stranger. The Sarmatian Warrior // International Connections of the Barbarians of the Carpathian Basin in the 1<sup>st</sup>—5<sup>th</sup> centuries AD. — Aszód-Nyiregyháza, 2001. — P. 139—169.
- Loukiachko S.I.* La sépulture d'un guerrier sarmate près de Vyssotchino // Entre Asie et Europe. L'or des Sarmates. Nomades des steppes dans l'Antiquité. — Daoulas, 1995. — S. 102—109.
- Pilet Ch.* Tâmoignages de modes germaniques orientales dans la Lyonnaise Seconde (Normandie actuelle): bilan provi-

soire // International Connections of the Barbarians of the Carpathian Basin in the 1<sup>st</sup>—5<sup>th</sup> centuries AD. — Aszód-Nyiregyháza, 2001. — S. 419—429.

*Powell T. G. E.* The Celts. — London, 1980.

*Richthofen J.* Fibelgebrauch — gebrauchte Fibeln. Abnutzungsspuren an Fibeln der älteren römischen Kaiserzeit // Forschungen zur Archäologie im Land Brandenburg. — Wünsdorf, 1998. — Bd. 5. — S. 475—486.

*Thiel E.* Geschichte des Kostüms. — Berlin, 1963.

*Одержано 08.01.2009*

*V.V. Kropotov*

#### ФИБУЛЫ В КОСТЮМЕ ДРЕВНЕГО НАСЕЛЕНИЯ ЕВРОПЫ

Систематизированы данные о роли и месте металлической застежки-фибулы в costume древнего населения Европы с целью выявления общих культурно-исторических закономерностей. Выделены три основных типа одежды, предусматривавшей применение такой застежки: плащ-накидка, обычно закрепленный фибулой на правом плече или под горлом (тип 1), несложное драпированное одеяние в виде древнегреческого хитона с фибулами на двух плечах (тип 2) и распашная шитая одежда в виде куртки или кафтана, скрепленного на груди одной или несколькими фибулами (тип 3). Показана территориальная обособленность этих нарядов: если первых два типа одежды характерны в основном для народов Центральной и Западной Европы, то последний — типичен для полиэтничного населения юга Восточной Европы, что явно указывает на существование в древности на континенте двух больших культурно-исторических миров со своими традициями. Тесно контактируя друг с другом по средством развитых культурных и торгово-экономических связей, эти два «мира» на протяжении многих веков сохраняли свою индивидуальность. Готское вторжение середины III в. н.э. не только нарушило устойчивый баланс между ними, распространив западноевропейскую моду и на восточную часть континента, но и заложило основу для глобальных изменений эпохи великого переселения народов.

*V.V. Kropotov*

#### FIBULAE IN COSTUME OF ANCIENT HABITANTS OF EUROPE

Data on the role and place of metallic fastening-fibula in the costume of habitants of Europe is systematized in order to determine common cultural and historic regularities. Three main types of clothes where such buckle was used are defined: cloak usually fixed attached with fibula on the right shoulder or under the neck (type 1), unsophisticated draped dress like Ancient Greek chiton with fibulae on both shoulders (type 2), and sewed clothes with open laps in the form of a jacket or caftan fastened on the breast with a fibula or fibulae (type 3). Territorial isolation of these costumes is shown: while the first two types of clothes are characteristic mainly for the Central and Western Europe populations, the last is typical for polyethnic habitants of southern region of the Eastern Europe, which clearly indicates the existence in antiquity of two large cultural and historic worlds with their own traditions on the continent. Contacting closely with each other with through the developed cultural, and trade and economic relations, these two «worlds» preserved their individuality during a lot of centuries. Gothic invasion in the middle of the 3rd century AD had not only disturbed stable balance between them, having spread Western European fashion on the eastern part of continent, but also laid a base for global changes of the great migration of peoples.