

УДК 595.792.13

## РЕВИЗИЯ ТИПОВ КРЕМАСТИН (HYMENOPTERA, ICHNEUMONIDAE, CREMASTINAE), ОПИСАННЫХ Д. СЕПЛИГЕТИ, В КОЛЛЕКЦИИ ВЕНГЕРСКОГО НАЦИОНАЛЬНОГО МУЗЕЯ

Н. Б. Нарольский

Институт зоологии НАН Украины, ул. Б. Хмельницкого, 15, Киев-30, ГСП, 01601 Украина  
E-mail: [alvis@ln.ua](mailto:alvis@ln.ua); <http://www.ln.com.ua/~alvis>

Получено 19 ноября 2001

**Ревизия типов кремастин (Hymenoptera, Ichneumonidae, Cremastinae), описанных Д. Сеплигети, в коллекции Венгерского национального музея. Нарольский Н. Б.** — Изучены типовые экземпляры видов родов *Pristomerus* (*Pristocelus atriceps*, *Pristomerus celebensis*, *Pristomerus novoguineensis*), *Temelucha* (*Cremastus australiensis*, *Cremastus javanus*) и *Trathala* (*Epicremastus concolor*, *Cremastus niger*). Для каждого вида приводится переописание, диагноз и сведения о сохранности типовых экземпляров.

Ключевые слова: Ichneumonidae, Cremastinae, типовой материал, таксономия.

**A Review of Some Type Specimens of the Cremastinae (Hymenoptera, Ichneumonidae) Wasps Described by G. Szépligeti in the Collection of the Hungarian National Museum. Narolsky N. B.** — Type specimens of species currently placed in genera *Pristomerus* (*Pristocelus atriceps*, *Pristomerus celebensis*, *Pristomerus novoguineensis*), *Temelucha* (*Cremastus australiensis*, *Cremastus javanus*), *Trathala* (*Epicremastus concolor*, *Cremastus niger*) are revised. Redescriptions and comparative diagnoses, and data on condition of type-specimens are provided.

Key words: Ichneumonidae, Cremastinae, type material, taxonomy.

### Введение

По материалам Венгерского национального музея (Будапешт) Д. Сеплигети описал, кроме паlearктических, также новые виды наездников-кремастин из Афротропической, Австралийской и Неотропической областей (Szépligeti, 1905, 1906, 1908 а, 1908 б). Результаты изучения типовых экземпляров части этих видов легли в основу настоящего сообщения.

В статье приняты следующие сокращения названий музеев: NRS — Naturhistoriska Riksmuseet, Sektionen for Entomologi, Stockholm, Sweden; TMAВH — Természettudományi Múzeum Allatára, Budapest, Hungary.

В описании использованы стандартные морфометрические индексы: OOL — расстояние между сложным глазом и дорсальным глазком, POL — расстояние между дорсальными глазками, Od — наибольший диаметр дорсального глазка.

### *Pristomerus atriceps* (Szépligeti, 1905)

*Pristocelus atriceps* Szépligeti, 1905. Genera Insectorum, 34: 624/48 ♂; Uchida, 1932 [Townes, Townes, Gupta, 1961] — *Pristomerus*.

Материал. Голотип ♂ (TMAВH), Simbang, «Huon Golf», «N. Guinea, Biry 1899», «*Pristomerus atriceps* Szépl., typus, det. Szépligeti» (Папуа Новая Гвинея).

Самец. Крупный, длина переднего крыла около 8,3 мм. Затылочный киль соединяется с гипостомальным перед основанием мандибул; клипеус резко отделен от лица, в профиль выпуклый, с дугообразным апикальным краем; лицо посередине выпуклое; лоб явственно вдавлен; внутренние орбиты глаз сравнительно слабо сходятся кверху, отстоят от дорсальных глазков; темя плоское, основание глазкового поля лежит явственно ниже верхнего края глаз; дорсальные

глазки слегка увеличены, расстояние между ними меньше диаметра глазка;  $POL=0,41$ ,  $OOL=0,52$  по отношению к  $Od$ ; виски очень короткие, сильно сужены кзади, их ширина сверху меньше диаметра дорсального глазка.

Грудь. Нотаули хорошо развиты, в передней трети сравнительно глубокие; предщитиковая канавка полированная, без поперечных морщинок; щитик выпуклый, по бокам не окаймлен; кили, ограничивающие поля промежуточного сегмента сильные; ареола промежуточного сегмента сильно вытянута в длину, значительно длиннее и едва уже апикального поля.

Радиальная ячейка сильно вытянута в длину, ее длина примерно равна 2,85 высоты;  $R_s$  прямая; в заднем крыле нервеллюс слабо инклинальный, надломлен в нижней трети.

Передние бедра снизу перед вершиной с 2 сравнительно крупными, средние голени с 2 более мелкими зубцами; задние бедра стройные, их длина равна 3,43 ширины, зубец расположен в апикальных 0,43; коготки короткие, равны длине аролиума.

Скульптура. Тело полированное, блестящее, края точек пунктировки сглажены, шагреневанная скульптура между точками пунктировки едва заметна лишь на переднем крае центральной лопасти среднеспинки; лицо и основание клипеуса редко и тонко пунктированы; центральная лопасть среднеспинки спереди более тонко пунктирована; мезоплевры в сравнительно крупной и сильно сглаженной пунктировке; спекулом и щитик непунктированные, последний слабо блестящий; промежуточный сегмент полированный, по бокам в отдельных, сильно сглаженных точках; ареола промежуточного сегмента не пунктированная; апикальное и 3-е латеральное поле с сильными поперечными морщинками; брюшко полированное, 2-й тергит по бокам слабо тонко исчерчен.

Окраска. Тело и птеростигма желтые (восковидные), голова и усики полностью коричневые; клипеус, нижняя часть лица, основание задних голеней и задние лапки светло-коричневые; мандибулы беловатые.

Сравнительные замечания. От крупных по размерам тела видов, имеющих полностью желтую (восковидную) окраску тела, хорошо отличается наличием субапикальных зубцов на бедрах передних и средних ног (как у палеарктического *P. rufiabdominalis* Uchida), отсутствием поперечных морщинок на предщитиковой канавке, удлинённой ареолой промежуточного сегмента и сглаженной скульптурой тела в целом.

Сохранность типа. Субапикальные членики обоих жгутиков отсутствуют.

### *Pristomerus celebesiensis* Szépligeti, 1906

*Pristomerus celebesiensis* Szépligeti, 1906. Annales Musei Nationalis Hungarici, 4: 150 ♀.

Материал. Голотип ♀ (ТМАВН), «S. Celebes, Bonthain [leg.] C. Ribbe 1884», «*Pristomerus celebesiensis* Szépl., typus, det. Szépligeti» (Индонезия, Сулавеси).

Самка. Крупная, длина переднего крыла около 8,3 мм. Затылочный киль соединяется с гипостомальным почти у основания мандибул; клипеус ясно отделен от лица, в профиль слабо выпуклый, почти плоский, его нижний край слабо дугообразный; лицо посередине выпуклое; дорсальные глазки слегка увеличены и сближены, расстояние между ними меньше диаметра глазка;  $POL=0,37$ ,  $OOL=0,68$  по отношению к  $Od$ ; виски очень короткие, сильно сужены кзади.

Длина груди равна 1,78 высоты; нотаули глубокие, почти доходят до основания щитика, в передней части с сильными поперечными морщинками; спекулом маленький, полированный; предщитиковая канавка с поперечными морщинками; щитик не пунктирован; валики, ограничивающие поля промежуточного сегмента, сильные; ареола едва короче апикального поля.

Радиальная ячейка переднего крыла удлинена,  $R_2$  прямая; в заднем крыле нервеллюс инклинальный, надломлен в нижней трети.

Передние и средние бедра снизу перед вершиной с явственным бугорком; длина заднего бедра равна 4,3 ширины; задние бедра с узким, округлым в основании, длинным зубцом, расположенным в апикальных 0,37 и очень мелкими слабыми зубчиками перед вершиной; задние голени на внутренней поверхности с килем, достигающим примерно до середины голени.

Дорсолатеральные кили 1-го тергита брюшка хорошо развиты, доходят до дыхалец; 2-й тергит сильно вытянут в длину, его длина равна 2,33 ширины на вершине; постпетиолус 1-го тергита и 2-й тергит резко и густо исчерчены.

Яйцеклад длинный, почти равен длине брюшка, его апикальная половина волнообразно изогнута.

Скульптура. Грудь, в т. ч. промежуточный сегмент, полностью грубо и очень плотно пунктированные, большая часть боков переднеспинки не пунктированные, блестящие; нижний угол переднеспинки с поперечными морщинками; среднеспинка грубо и густо пунктированная по шагреневанной поверхности, ее центральная лопасть пунктирована более тонко и плотно; мезоплевры перед спекуломом с поперечными морщинками; щитик не пунктирован; промежуточный сегмент морщинисто-пунктированный; апикальное и 3-е латеральное поля поперечно-морщинистые; грудь сравнительно густо опушена беловатыми волосками.

Окраска. Черный, боковые края щитика светлые; ноги красные без белого рисунка; апикальный край 1–2-го тергитов брюшка, 3-й полностью кроме основания и последующие тергиты целиком красные; усики красноватые, с более светлым основанием.

Сравнительные замечания. От видов с шагреневанной между точками пунктировки среднеспинкой и непунктированным щитиком хорошо отличается крупными размерами тела, полностью красными ногами и широко волнообразноизогнутой вершиной яйцевода.

Сохранность типа. Субапикальные членики обоих жгутиков отсутствуют.

### *Pristomerus novoguineensis* Szépligeti, 1906 (рис. 1, 3)

*Pristomerus novoguineensis* Szépligeti, 1906. Annales Musei Nationalis Hungarici, 4: 150 ♀.

Материал. Голотип: ♀ (ТМАВН), «N. Guinea, Biry 1899.», «Simbang, Huon Golf.», «*Pristomerus novo-guineensis* Szépl., typus, det. Szépligeti» (Папуа Новая Гвинея).

Самка. Крупная, длина переднего крыла около 6,6 мм. Затылочный киль соединяется с гипостомальным килем перед основанием мандибул; клипеус выпуклый, с дугообразным нижним краем, в основании посредине слабо отделен от лица; лицо посредине выпуклое; лоб явственно вдавлен; темя плоское, глазковое поле лежит явственно ниже уровня верхнего края глаз; расстояние между дорсальными глазками меньше диаметра глазка;  $POL=0,64$ ,  $OOL=0,29$  по отношению к  $Od$ ; виски короткие, голова сильно сужена кзади.

Длина груди равна 1,77 высоты; нотаули сильные, почти доходят до заднего края среднеспинки, в передней части с явственными поперечными морщинками; предщитиковая канавка с поперечными морщинками; щитик по бокам не окаймлен, дорсально, в основании с явственным поперечным (параллельным предщитиковой канавке) (?) валиком; ареола промежуточного сегмента длиннее апикального поля; ареола, 2-е и 3-е латеральные поля поперечно исчерчены; апикальное поле блестящее, с 5 поперечными киями.

В переднем крыле радиальная ячейка и птеростигма сильно удлинены;  $R_2$  прямая; параллельная жилка отходит значительно выше середины наружного края брахиальной ячейки.

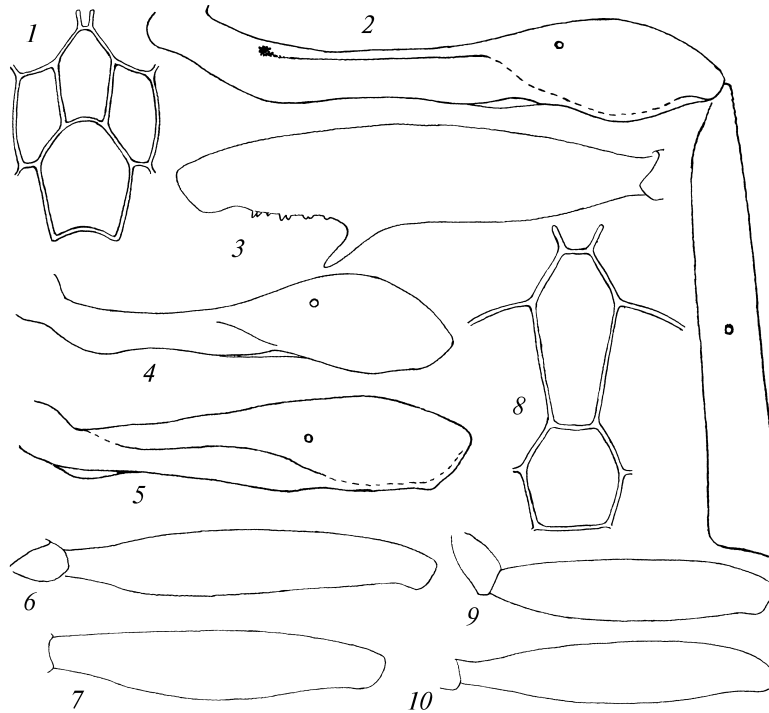


Рис. 1. Детали морфологии: *Pristomerus novoguineensis* (3 — заднее бедро); *Temelucha australiensis* (4 — 1-й тергит брюшка, 7 — заднее бедро); *Temelucha javana* (2 — 1-2-й тергиты брюшка, 8 — ареола промежуточного сегмента, 10 — заднее бедро); *Trathala concolor* (5 — 1-й тергит брюшка, 9 — заднее бедро); *Trathala nigra* (1 — ареола промежуточного сегмента, 6 — заднее бедро).

Fig. 1. Details of morphology: *Pristomerus novoguineensis* (3 — hind femur); *Temelucha australiensis* (4 — 1st tergite, 7 — hind femur); *Temelucha javana* (2 — 1-2 tergites, 8 — areola of propodeum, 10 — hind femur); *Trathala concolor* (5 — 1st tergite, 9 — hind femur); *Trathala nigra* (1 — areola of propodeum, 6 — hind femur).

Задние бедра стройные, их длина равна 4,6 ширины; зубец тонкий, с круглым основанием, расположен в апикальных 0,36; зубчики между зубцом и вершиной бедер слабые, тонкие, характерной игловидной формы.

Брюшко. 1-й тергит стройный, без дорсолатеральных килей, постпетиолус узкий и длинный, за серединой сужен, его длина почти в 2 раза больше ширины на вершине; длина 2-го тергита равна 2,67 ширины на вершине.

Скульптура. Тело густо пунктировано, пунктировка лица более тонкая и плотная; лицо и основание клипеуса между точками пунктировки слабо шагреневанные; бока переднеспинки полированные, ее нижние углы с поперечными морщинками; среднеспинка густо пунктирована по шагреневанной поверхности, более тонко и плотно на центральной лопасти; мезоплевры плотно пунктированы; 1-2-й тергиты брюшка полированные; 2-й тергит в основании по бокам едва заметно исчерчен.

Окраска. Черный, боковые края щитика светлые, ноги красные; беловатые — вертлуги передних ног частично и средних ног полностью и задних частично, наружная поверхность голеней, вершина бедер и тегулы.

Сравнительные замечания. Размерами тела и габитуально как *P. celebesiensis*, но в целом более стройный, с менее грубой пунктировкой тела, в т. ч. сглаженной скульптурой 1-2-го тергитов брюшка; хорошо отличается от этого вида формой ареолы промежуточного сегмента, окраской ног, формой субапикальных зубчиков на задних бедрах и жилкованием передних крыльев.

Сохранность типа. Субапикальные членики жгутика обоих усиков отсутствуют.

***Temelucha australiensis* (Szépligeti, 1906) (рис. 1, 4, 7)**

*Cremastus australiensis* Szépligeti, 1906. Annales Musei Nationalis Hungarici, 4: 152 ♂; Townes, Townes, Gupta, 1961 — *Temelucha*.

Материал. Голотип ♀ (ТМАВН), «Australia, Biró 1900, [на обратной стороне:] Sidney, XI. 24 [?27] [leg.] N. S. Wales», «*Cremastus australiensis* Szépl., typus, det. Szépligeti» (Австралия, Сидней).

Самка. Голова поперечная, кзади округло сужена, ее ширина равна 2,17 длины; клипеус выпуклый, с дугообразным нижним краем, слабо отделен от лица; щеки удлинены; примерно равны базальной ширины мандибул; лицо широкое, посредине выпуклое, его ширина примерно равна 2,0 высоты; внутренние орбиты едва заметно расходятся книзу; расстояние между дорсальными глазками больше диаметра глазка; POL=1,66, OOL=1,1 по отношению к Od.

Длина груди равна 1,72 высоты; предщитиковая канавка глубокая с поперечными морщинками; щитик выпуклый; промежуточный сегмент не удлинён.

Длина заднего бедра равна 4,75 ширины; длина створок яйцеклада равна 2,15 длины задних голеней; яйцеклад прямой, черный, блестящий, необычайно сильно утолщен, его диаметр больше ширины 1-го членика задних лапок.

Брюшко. 1-й тергит характерной формы — петиолус короткий, цилиндрический, без глимма, постпетиолус очень широкий, дорсально сильно выпуклый.

Скульптура. Лицо тонко пунктированное по шагреневанной поверхности, клипеус более редко пунктирован; бока переднеспинки полированные, ее заднебоковые углы по наружному краю с отдельными крупными точками пунктировки; среднеспинка пунктированная по шагреневанной поверхности, более плотно на центральной лопасти среднеспинки; мезоплевры плотно пунктированные, поверхность между точками пунктировки слабо шагреневанная, расстояние между точками пунктировки примерно равно диаметру точек; мезоплевры перед спекулюмом слабо исчерчены; спекулюм не пунктирован; щитик полностью плотно и четко пунктирован; промежуточный сегмент пунктированный, ареола более редко пунктированная, блестящая; 3-е латеральное и апикальное поля поперечно-морщинистые; постпетиолус 1-го тергита брюшка дорсально не исчерчен; стернит 1-го сегмента брюшка зернистый, матовый; основание 2-го тергита слабо исчерчено.

Окраска. Тело полностью желтое; черные — центральная часть лба, глазковое поле, голова сзади, исключая наружные орбиты глаз, три продольные полосы на среднеспинке, основание промежуточного сегмента, петиолус 1-го тергита и продольные полосы на 2–3-м тергитах брюшка; тазики, вертлуги и вершина бедер беловатые, основание задних голеней черноватое.

Сравнительные замечания. От видов с преимущественно желтой окраской тела и шагреневанной между точками пунктировки среднеспинкой безошибочно отличается укороченным 1-м тергитом брюшка с расширенным и сильно выпуклым постпетиолусом и необычайно толстым яйцекладом, диаметр которого больше диаметра 1-го членика задней лапки.

Сохранность типа. Усики отсутствуют, сохранилось лишь основание одного из них.

***Temelucha javana* (Szépligeti, 1908) (рис. 1, 2, 8, 10)**

*Cremastus javanus* Szépligeti, 1908. Notes from the Leyden Museum, 29: 233 ♀; Townes, Townes, Gupta, 1961 — *Temelucha*.

Материал. Голотип ♀ (ТМАВН), «[leg.] E. Jacobson, Semarang, Java, 1905», «*Cremast.[us] javanus* Szépl., typus, det. Szépligeti» (Индонезия, Ява).

Самка. Голова поперечная, ее ширина равна 2,0 длины; расстояние между дорсальным глазком и глазом и расстояние между дорсальными глазками меньше диаметра глазка; POL=0,9, OOL=0,72 по отношению к Od.

Грудь короткая; щитик плоский, кзади сужен, не окаймлен; промежуточный сегмент длинный, полого скошен кзади, апикальное поле примерно в 2 раза длиннее ареолы; ареола широкая.

Длина радиальной ячейки равна 2,71 высоты;  $R_s$  слабо вогнута вовнутрь радиальной ячейки; параллельная жилка отходит от наружного края брахиальной ячейки примерно в верхней трети.

Задние бедра короткие, их длина равна 4,73 ширины.

Брюшко. 1-й тергит длиннее заднего бедра; петиолус 1-го тергита очень длинный, его дорсальная поверхность плоская; глиммы очень узкие, доходят вдоль верхнего края до основания петиолуса; 2-й тергит узкий, сильно вытянут в длину, его длина равна 4,14 ширины на вершине, брюшко начиная с 3-го тергита чрезвычайно сильно сжато с боков.

Скульптура. Грудь блестящая, плотно пунктированная, точки пунктировки крупные; бока переднеспинки в крупных, сглаженных точках; среднеспинка матовая, ее центральная лопасть тонко пунктированная, боковые лопасти в крупных и редких точках; спекулюм маленький; мезоплевры перед спекулюмом тонко исчерчены; поверхность щитика кожистая; основание ареолы, 2-е латеральное поле и апикальное поле поперечно исчерчены; постпетиолус 1-го тергита брюшка гладкий, не исчерчен; стернит 1-го сегмента зернистый, медиально с узкой блестящей не скульптурированной продольной полоской; 2-й тергит грубо исчерчен.

Окраска. Голова и среднеспинка желтые, центральная полоска на лице, центральная часть лба, темени и затылок, воротничок переднеспинки и 3 продольные полоски на среднеспинке черные; среднегрудь и промежуточный сегмент черные, с широкой желтой полоской по бокам; брюшко характерной окраски — 1–2-й тергиты черные, остальная часть брюшка двухцветная: нижняя половина желтоватая, верхняя коричневато-черная; ноги желтоватые, переднегрудь, тазики и вертлуги передних и средних ног беловато-желтоватые; орбиты, щеки и мандибулы беловатые.

Сравнительные замечания. От прочих видов рода хорошо отличается формой и окраской брюшка.

### *Trathala concolor* (Szépliget, 1905) (рис. 1, 5, 9)

*Epicremastus concolor* Szépliget, 1905. Genera Insectorum, 34: 51 ♀; Townes, Townes, 1973 — *Trathala*.

*Cremastus testaceus* Szépliget, 1908. In: Sjostedts Y. «Wissenschaftliche Ergebnisse...» ♀ (NRS); syn. Townes, Townes, 1973.

Материал. Голотип *E. concolor* ♀ (ТМАВН), «Moschi, Fl. Rau», «Epicremast.[us] concolor Szépl., typus, det. Szépliget», «Holotype Epicremastus concolor Szépl[us], Townes 1971», (Танзания).

Самка. Длина переднего крыла около 7,8 мм. Голова слабо поперечная, виски вздуты; затылочный киль соединяется с гипостомальным далеко перед основанием мандибул; мандибулы короткие и широкие, верхний зубец мандибул едва заметно крупнее нижнего зубца; клипеус плоский, его ширина равна 2,5 высоты; нижний край клипеуса усечен, почти прямой, с явственным углообразным изломом посредине; верхняя часть лица посредине сильно выпуклая; лоб вдавлен, внутренние орбиты глаз напротив усиковых ямок сильно выпуклые; темя плоское; дорсальные глазки не увеличены, расстояние между ними больше диаметра глазка;  $POL=1,14$ ,  $OOL=1,35$  по отношению к  $Od$ ; затылочный валик тонкий и резкий, его дорсальная часть едва намечена.

Грудь удлинена; нотаули очень глубокие и длинные, доходят до заднего края среднеспинки, спереди с поперечными морщинками; щитик сравнительно узкий, вытянут в длину, дорсально плоский, полностью окаймлен по бокам.

Радиальная ячейка длинная,  $R_5$  слегка вогнута вовнутрь радиальной ячейки, соединяется с R под острым углом.

Задние бедра очень короткие, короче 1-го тергита, их длина равна 4,4 ширины; коготки крупные, зазубрены.

Брюшко. 1-й тергит брюшка без дорсолатеральных килей, едва заметно продольно исчерчен; 2-й тергит грубо исчерчен, его длина равна 2,8 ширины на вершине.

Яйцеклад длинный, почти равен длине брюшка, его вершина волнообразно изогнута.

Скульптура. Голова, включая полностью лицо и клипеус, мягко шагреневанные, лицо тонко и плотно пунктированное; клипеус более редко пунктирован; грудь плотно пунктированная, между точками пунктировки тонко шагреневанная; бока переднеспинки посредине и спекулом не пунктированные, блестящие; расстояние между точками пунктировки мезоплевр примерно равно диаметру точек; промежуточный сегмент с характерной скульптурой — боковые края ареолы за костулами и валик, разделяющий 2-е латеральное и 2-е плевральное поля, полностью стерты, одновременно дорсальная часть промежуточного сегмента (ареола, апикальное поле и 2-е латеральное поле) полностью резко поперечно исчерчены.

Окраска. Тело полностью, тегулы и птеростигма передних крыльев желтые.

Диагноз. От прочих видов рода безошибочно отличается слабо поперечной головой с вдавленным лбом, широкими висками и характерным, дорсально поперечно исчерченным промежуточным сегментом.

Сравнительные замечания. Габитуально и окраской сходен с *Temelucha schoenobius* Thoms. Этот вид помещен (Townes, Townes, 1973) в род *Trathala*, для которого характерна редуцированная дорсальная часть затылочного валика. Однако у изученного нами типового экземпляра затылочный киль дорсально редуцирован сильнее, чем это обычно наблюдается у видов рода *Trathala*. Кроме того, габитуально (удлиненным телом, широким и усеченным клипеусом, вздутыми висками, вдавленным лбом) этот вид резко отличается от остальных видов рода *Trathala* и близок к некоторым *Cremastus* или *Temelucha*. Для окончательного определения статуса *T. concolor* желательна изучение параметров самца, пока не известно.

Сохранность типов. У голотипа вершины жгутиков обоих усиков отсутствуют.

### *Trathala nigra* (Szépligeti, 1906) (рис. 1, I, б)

*Cremastus niger* Szépligeti, 1906. Annales Musei Nationalis Hungarici, 4: 119–156 ♀; Townes, Townes, 1966 — *Trathala*.

Материал. Голотип ♀ (ТМАВН), «Bolovia, Mapiri», «*Cremastus niger* Szépl., typus, det. Szépligeti» (Боливия).

Самка. Жгутик усика 30-члениковый, субапикальные членики явно поперечные; голова кзади сильно и резко сужена; расстояние между глазками меньше диаметра глазка;  $PO_L=0,77$ ,  $OOL=0,8$  по отношению к  $Od$ ; затылочный киль дорсально полный.

Грудь высокая, ее длина равна 1,73 высоты; среднеспинка короткая, спереди выпуклая; нотаули спереди (на переднем вертикальном крае среднеспинки) широкие; мезоплевры узкие и высокие; ареола большая, по ширине почти равна ширине апикального поля.

Брюшко. 1-й тергит брюшка без дорсолатеральных килей; глиммы длинные, но поверхностные, доходят до основания петиолуса; 2-й тергит вытянут в длину, равен 2,23 ширины на вершине.

Задние бедра очень стройные, их длина равна 5,0 ширины; лапки опушены очень длинными, далеко отстоящими друг от друга крепкими волосками; коготки необычайно тонкие и длинные.

Вершина яйцеклада волнообразно изогнута (как у видов рода *Pristomerus*).

Скульптура. Тело, включая бока переднеспинки, щитик и ареолу промежуточного сегмента, полностью зернистое (кожистое), матовое, не пунктированное; тазики, бедра и вершина брюшка слабо блестящие; спекулом полированный, блестящий; мезоплевры перед спекуломом с явственными поперечными морщинками; 3-е латеральное и апикальное поля поперечно-морщинистые; постпетиолус 1-го тергита брюшка и 2-й тергит кроме вершины продольно исчерчены.

Окраска. Тело черное, крылья затемнены; клипеус, щеки частично, края лица и лба до середины, мандибулы и тегулы светло-коричневые; ноги темно-коричневые, в основании более светлые; задний край 1-2-го тергитов брюшка и основание 3-го тергита светло-коричневое.

Сравнительные замечания. От прочих видов безошибочно отличается прежде всего полностью зернистой, матовой, без пунктировки скульптурой тела, а также затемненными крыльями, опушением лапок и очень тонкими и длинными коготками.

#### Благодарности

Автор выражает признательность кураторам гименоптерологической коллекции Венгерского национального музея д-ру Л. Зомбори (Dr. Lajos Zombori) и д-ру Е. Паппу (Dr. Jenő Papp), а также д-ру Г. Мелике (Dr. G. Melika, Systematic Parasitoid Laboratory, Kőszeg, Hungary) за возможность изучить типы описанных видов.

*Szépligeti G.* Hymenoptera. Ichneumonidae (Gruppe Ophionoidea), subfam. Pharsaliinae-Porizontinae // P. Wytman. Genera Insectorum. — 1905. — **34**. — P. 1–68

*Szépligeti G.* Neue exotische Ichneumoniden aus der Sammlung des Ungarischen National Museums // Ann. Mus. Nat. Hung. — 1906. — **4**. — P. 119–156.

*Szépligeti G.* Hymenoptera: Braconidae & Ichneumonidae // Sjostedts Y. Wissenschaftliche Ergebnisse der Schwedischen Zoologischen Expedition nach dem Kilimandjaro, dem Meru und den umgebenden Massaisteppen. — 1908 a. — P. 25–96.

*Szépligeti, G. E.* Jacobons'sche Hymenopteren aus Semarang (Java). Evaniden, Braconiden und Ichneumoniden // Not. Leyden Mus. — 1908 b. — **29**. — P. 209–260.

*Townes H. K., Townes M.* A catalogue and reclassification of the Neotropic Ichneumonidae // Mem. Amer. Entomol. Inst. — 1966. — **8**. — 367 p.

*Townes H. K., Townes M.* A catalogue and reclassification of the Ethiopian Ichneumonidae. Errata for 1944–1945 Nearctic catalogue, 1965 eastern Palearctic catalogue and 1966 Neotropic catalogue // Mem. Amer. Entomol. Inst. — 1973. — **19**. — 416 p.

*Townes H. K., Townes M., Gupta V. K.* A catalogue and reclassification of the Indo-Australian Ichneumonidae // Mem. Amer. Entomol. Instit. — 1961. — **1**. — 522 p.

*Uchida T.* Neue und wenig bekannte japanische Ophioninen-Arten // Trans. Sapporo Nat. Hist. Soc. — 1932. — **12**. — P. 73–78.