

ГЕОЛОГІЧНА ЕВОЛЮЦІЯ КАРПАТ У СВІТЛІ ТЕРЕЙНОВОГО АНАЛІЗУ

Запропонована модель геологічного розвитку Українських Карпат з точки зору терейнового аналізу та з врахуванням нових геологічних матеріалів, одержаних при геолого-картувальних роботах.

Ключові слова: Карпати; геологія; терени; сутури; акреційна призма; покриви; фліш.

Незважаючи на багаторічне вивчення Українських Карпат, залишаються невирішеними ряд проблем, що стосуються їх будови та еволюції. В роботі запропонована цілісна модель геологічного розвитку Українських Карпат з точки зору сучасного мобілізму та з врахуванням нових геологічних матеріалів, одержаних при геолого-картувальних роботах та підготовці Державних геологічних карт масштабу 1:200 000.

Проведений аналіз дозволяє стверджувати, що Зовнішні Українські Карпати складені двома системами тектонічних покривів, одна з яких розвинена в Східних (перед фронтом блоку Тися-Дакія – Мармароського масиву), а друга – в Західних (перед чолом блоку АЛКАПА – масиву Центральних Внутрішніх Карпат) Карпатах. В області зчленування двох насувних систем розвинена субмеридіональна *Латорицько-Стрийська зсувна зона*, яка фіксується у флішовому чохла як прямими спостереженнями (геокартуванням), так і дешифруванні космоснімків.

З точки зору терейнового аналізу основними елементами Українських Карпат є:

1). Утворення, що розвивались на континентальній корі: це мегаблоки або мікроконтинентальні терейни – *Тися-Дакія* і *АЛКАПА*, які включають Мармароський масив та масив Центральних Західних Карпат відповідно.

2). Утворення, сформовані на океанічній корі – сутурні зони, до яких в Українських Карпатах належать:

– *Пісінська зона*, яка обмежує терейн АЛКАПА і в якій в польсько-словацькому секторі описані класти офіолітів, глаукофанових сланців, субдукційних вулканітів [The Carpathian-Pannonian..., 2006 і ін.];

– *Примармароська сутура*, яка обмежує терейн Тися-Дакію і до якої в Українських Карпатах відносим Кам'янопотоцький, Рахівський, Буркутський покриви з тектонічними лінзами базальтоїдів, серед яких, за Петрохімічними даними [Тектоно-магматическая ..., 1995], є енсиматичні та енсаличні вулканогенні утворення.

3). Структура, що розвивалась частково – на океанічній, а частково – на континентальній корі – *Карпатська флішово-моласова акреційна призма*, до якої відносим названі сутури, зону *Внутрішньокарпатського флішу Монастирець-*

кого покриву, споруду *Зовнішніх (Флішових) Карпат та Самбірський покрив*. Призма формувалась при зближенні терейнів між собою та з Євразійським континентом при субдукції підфлішової основи Карпатського басейну (Євразійської плити) під ці терейни.

Реставрація найбільш вірогідного положення названих елементів протягом мезозою–кайнозою, яка враховує існуючі геологічні, фауністичні, геофізичні і ін. дані та компіляція існуючих палеорекострукцій [Астахов, 1989; Тектоно-Магматическая..., 1995; Csontos, Vörös, 2004; Oszczypko, 2006; The Carpathian-Pannonian..., 2006; і ін.] дозволили створити модель розвитку території, частково відображену на палінспатичних розрізах (рис. 1, 2). Відповідно моделі геологічна еволюція Карпат відбувалась при відділенні мікроконтинентальних терейнів від Пангеї (тріас-юрський етап) та подальшому їх зближенні і колізії між собою та з Євразією (крейдово-неогеновий етап). Крейдово-неогеновий етап зумовив формування флішово-моласової призми Карпат перед фронтом терейнів АЛКАПИ та Тисії-Дакії та “накочування” призми на структури платформ.

Література

- Астахов К. П.* Альпийская геодинамика Украинских Карпат: Автореф. дис. ... канд. геол. – мин. наук: 04. 00. 04 / Моск. гос. ун-т. – М., 1989. – 22 с.
- Тектоно-магматическая эволюция Карпат* / З. М. Ляшкевич, А. П. Медведев, Ю. З. Крупский и др. – К.: Наук. думка, 1995. – 132 с.
- Csontos L., Vörös A.* Mesozoic plate tectonic reconstruction of the Carpathian region // Palaeogeography, Palaeoclimatology, Palaeoecology. – Elsevier, 2004. – N. 210. – P. 1–56.
- Oszczypko N.* Late Jurassic-Miocene evolution of the Outer Carpathian fold-and-thrust belt and its foredeep basin (Western Carpathians, Poland) // Geological Quarterly. – 2006. – V. 50 (1). – P. 169–194.
- The Carpathian-Pannonian Region: A Review of Mesozoic-Cenozoic Stratigraphy and Tectonics.* Vol. 1. Stratigraphy. Vol. 2. Geophysics, Tectonics, Facies, Paleogeography / Eds: F. Horvath, A. Galacz. – Budapest: Hantken Press, 2006. – 625 p.

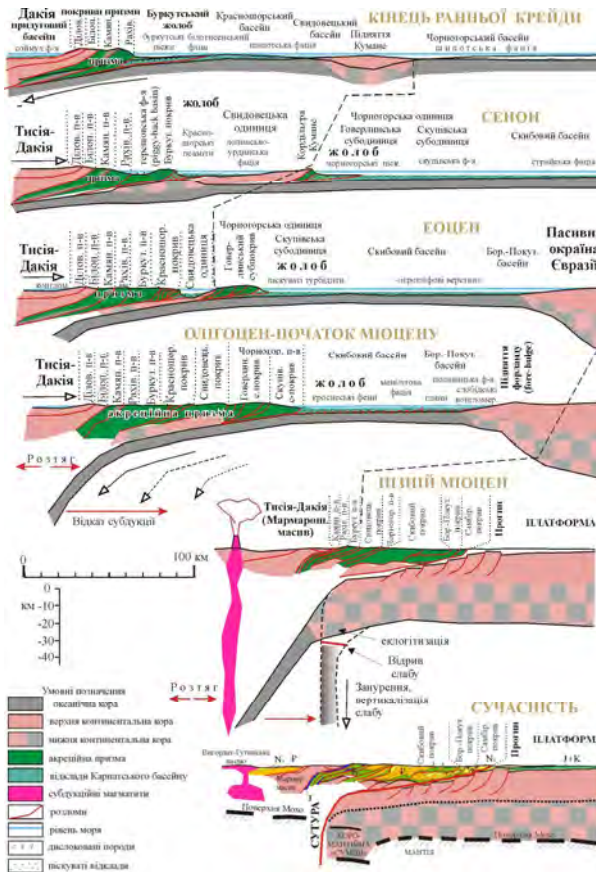


Рис. 1. Палінспастичні розрізи східного сегменту Українських Карпат.
Склав О. М. Гнилко з використанням матеріалів [Астахов, 1989; Тектоно-магматическая..., 1995; Csontos, Voros, 2004; The Carpathian-Pannonian..., 2006 і ін.]

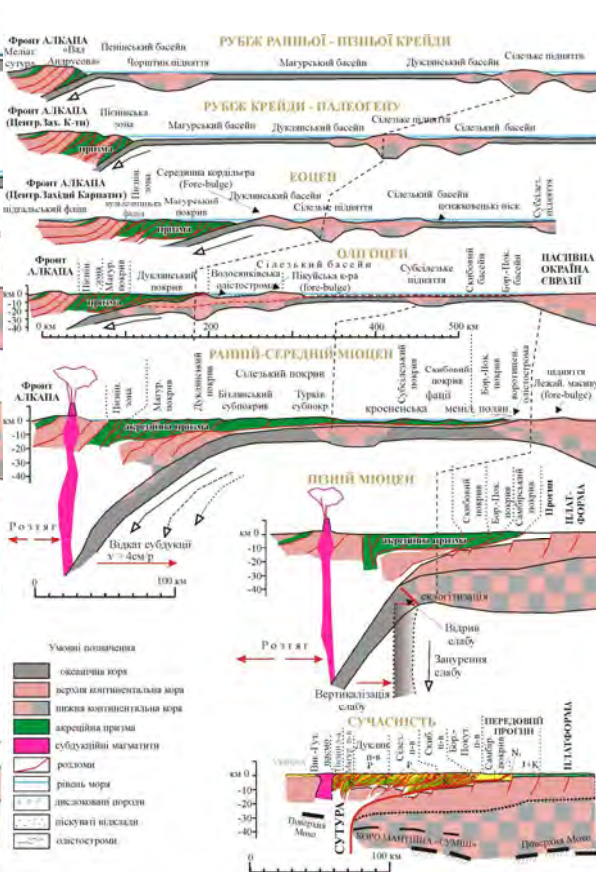


Рис. 2. Палінспастичні розрізи західного сегменту Українських Карпат.
Склав О. М. Гнилко з використанням матеріалів [Астахов, 1989; Тектоно-магматическая..., 1995; Csontos, Voros, 2004; Oszczyzko, 2006; і ін.]

ГЕОЛОГИЧЕСКАЯ ЭВОЛЮЦИЯ КАРПАТ В СВЕТЕ ТЕРЕЙНОВОГО АНАЛИЗА

О.М. Гнилко

Предложена модель геологического развития Украинских Карпат с точки зрения террейнового анализа и с учетом новых данных, полученных при геологическом картировании.

Ключевые слова: Карпаты; геология; террейны; сутуры; аккреционная призма; покровы; флиш.

GEOLOGIC EVOLUTION OF THE CARPATHIANS IN THE LIGHT OF THE TERRANE ANALYSIS

O. Hnylko

The model of the geologic evolution of the Carpathians both in terms of the terrane analysis and in the light of the new data of the geologic mapping are represented.

Key words: Carpathians; geology; terranes; sutures; accretionary prism; nappes; flysch.