

Кокорина Е.Г.

УДК 008:911.375.5:7.047+801.8+81'22(477.75)

КУЛЬТУРНЫЙ ЛАНДШАФТ КАК ТЕКСТ И КУЛЬТУРНЫЙ ЛАНДШАФТ КАК ЗНАК

Культура «говорит» на множестве языков. Подобное многообразие обуславливается сложностью и многоуровневостью системы культуры. Благодаря этому же одно и то же явление культуры может быть рассмотрено с позиций семиотики как текст и как знак в тексте.

Так, культурный ландшафт как «сложная система, имеющая определённую целостность, которая воплощается в облике города и других объектов», «...система символов, выработанных историей культуры» [1, с. 7] в зависимости от контекста и точки зрения может быть представлен и как сложная текстовая структура, и как «слово» в тексте другого уровня культуры, и как знак – «минимальная единица знаковой системы, или языка, несущая информацию» [2, с. 105].

Обратимся к дефинициям. С точки зрения географии, ландшафт – это «природный географический комплекс, в котором все компоненты находятся в сложном взаимодействии, образуя единую систему» [3], «часть земной поверхности, для которой характерно определённое сочетание рельефа, климата, почв, растительного и животного мира» [4]. Существуют различные определения культурного ландшафта. Так, под культурным ландшафтом понимаются «земное пространство, включающее все присущие ему природные и антропогенные компоненты» [5], «географический ландшафт, изменённый хозяйственной деятельностью человеческого общества и насыщенный результатами его труда» [6]. С одной стороны, культурный ландшафт – это преобразованные человеком элементы окружающей природы, с другой – это вся «среда обитания человека, в сочетании своих естественных и искусственных элементов» [7].

Многие культурные ландшафты (как комплексы или отдельные их компоненты) стали знаками-символами. Узнаваемые изображения компонентов местных культурных ландшафтов используются в гербах городов, в логотипах различных организаций и т.д. Разнообразна символика культурных ландшафтов: Эйфелева башня – романтика Парижа; башни-«близнецы» Всемирного торгового центра в прошлом – «символом мирового господства США», сейчас – ужас терроризма; памятник затопленным кораблям – героизм и жертвы Первой обороны Севастополя; Ласточкино гнездо – солнечная и дорогая Большая Ялта. Символы эти могут нести различную информацию для разных людей, по-разному читаться в зависимости от контекста.

Культурные ландшафты – системы, имеющие пространственно-временной характер, предстают как сложные текстовые структуры, которые могут рассказать об истории культуры конкретной территории, о различных аспектах современной культуры, они же влияют на дальнейшее развитие местной культуры.

Примером такого культурного ландшафта является историческая часть Бахчисарая – Старый город, расположенный в предгорьях, на склоне Внутренней гряды Крымских гор, в долине реки Чурук-Су, для которого характерна сохранившаяся со средних веков традиционная планировка (узкие кривые улицы) и крымскотатарские дома.



Илл. 1. Жилые покои Ханского дворца в Бахчисарае (фотография автора).

Линия центральной улицы Старого города, которая повторяет линию реки, идёт через несколько важных объектов, составляющих культурный ландшафт Бахчисарая. Следуя этой линии, мы встретим памятники великому русскому поэту А. Пушкину и крымско-татарскому просветителю И. Гаспринскому, Ханский дворец (илл. 1), дом-музей И. Гаспринского, расположенные вблизи города Свято-Успенский мужской монастырь (илл. 2), караимское кладбище Балта Тиймез (илл. 3) и средневековую крепость Чуфут-Кале.



Илл. 2. Звонница Свято-Успенского монастыря вблизи Бахчисарая (фотография автора).

Эти объекты, относящиеся к различным страницам истории культуры Крыма, в совокупности с природными условиями образуют уникальный культурный ландшафт Бахчисарая. Все его компоненты

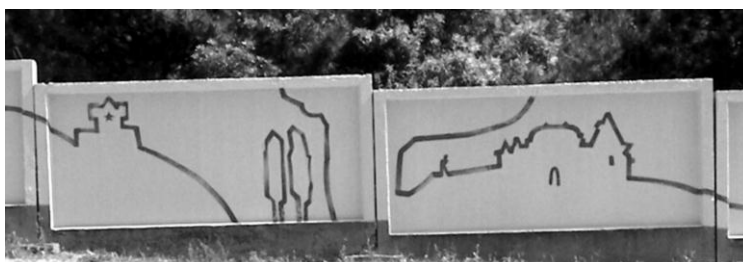
можно рассматривать и как тексты культуры, и как знаки-слова, формирующие текст культурного ландшафта.



Илл. 3. Караимское кладбище Балта Тиймез вблизи Бахчисарая (фотография автора).

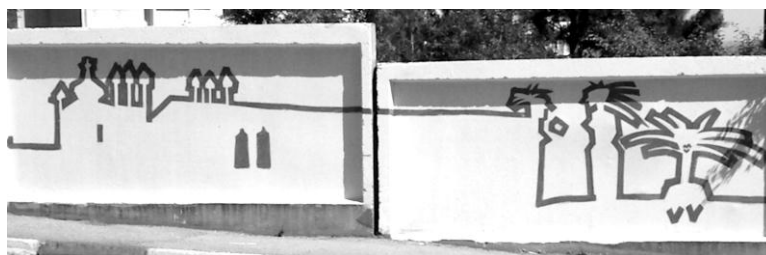
Особый интерес представляют созданные за конкретный небольшой период времени современные культурные ландшафты, авторы которых «описывают» посредством их, например, какие-либо явления, существующие в культуре конкретного региона. Такие культурные ландшафты «рассказывают» о местном культурном пространстве «на примере какой-то конкретной, ограниченной территории, культуры в её взаимосвязи, неотделимости от единой культуры. Так, мы можем говорить о культурном ландшафте не только области, района или города, но и небольшого поселения или даже отдельной семьи» [8, с. 222].

Несколько лет назад художником А. Скориковой была создана роспись стены на обводной дороге ялтинского шоссе. Данная стена состоит из 117 блоков (каждый по 6 м²). Особенностью этой работы является то, что рисунок выполнен линией (илл. 4), которая «формирует силуэты ... достопримечательностей и ландшафты» [9].



Илл. 4. Фрагмент росписи стены на обводной дороге в Ялте (фотография предоставлена А. Скориковой).

А. Скорикова, рассказывая о процессе создания этой росписи, выделяет несколько ключевых моментов. Реализация идеи в линии была обусловлена как сжатыми сроками выполнения работы, так и тем, что линия в данном случае символична – линия дороги, линия Южного берега Крыма, линия летнего времени.



Илл. 5. Фрагмент росписи стены на обводной дороге в Ялте (фотография предоставлена А. Скориковой)

Эта линия состоит из отрезков и «точек», которыми стали узнаваемые достопримечательности Крыма, рассказывающие о разных этапах в истории, периодах местной культуры. Среди них – Никитский ботанический сад, Воронцовский (илл. 5, 6), Массандровский, Ливадийский дворцы, Ласточкино гнездо и многие другие элементы культурных ландшафтов ЮБК.



Илл. 6. Фрагмент росписи стены на обводной дороге в Ялте (фотография предоставлена А. Скориковой).

Между ними автор поместила «слова-связки»: изображения отдыхающих, загорающих людей, бытовые моменты летнего досуга, силуэты природных компонентов крымского ландшафта (горы, пальмы, чайки и т.д.).



Илл. 7. Фрагмент росписи стены на обводной дороге в Ялте (фотография предоставлена А. Скориковой).

Рассматривая культурный ландшафт как текст, в данном случае мы можем считать данный объект текстом в тексте. Изображения крымских достопримечательностей здесь будут одновременно и знаками, словами, которые составляют текст всей росписи, они же будут и самостоятельными текстами, каждый из которых рассказывает свою историю. В этом реализуются функции текста в общей системе культуры – «адекватная передача значений и порождение новых смыслов» [10].



Илл. 8. Фрагмент стены на обводной дороге в Ялте (фотография предоставлена А. Скориковой).

Таким образом, разнообразные культурные ландшафты конкретного региона с позиций семиотики могут анализироваться и как самостоятельные тексты, и как знаки, из которых складывается уникальный текст культуры.

Источники и литература:

1. Берестовская Д. С. Культурные ландшафты Крыма / Д. С. Берестовская // Культура народов Причерноморья. – № 210. – 2011. – С. 7-10.
2. Руднёв В. П. Словарь культуры XX века. Ключевые понятия и тексты / В. П. Руднёв; ред.: М. Бубелец, О. Разуменко. – М.: Аграф, 1997. – 384 с.
3. Ландшафт : [Электронный ресурс] // Толковый словарь иноязычных слов / Л. П. Крысин. – М.: Эксмо, 2008. – 944 с. – Режим доступа : <http://sis.slovarnik.ru/html/landqaft.html>
4. Ландшафт : [Электронный ресурс] // Большой толковый словарь русского языка / сост. и гл. ред. С. А. Кузнецов. – 1-е изд. – СПб.: Норинт, 1998. – 1536 с. – Режим доступа : <http://dic.academic.ru/dic.nsf/kuznetsov/20815/ландшафт>
5. Культурный ландшафт : [Электронный ресурс] // Википедия – свободная энциклопедия. – Режим доступа : http://ru.wikipedia.org/wiki/Культурный_ландшафт
6. Ландшафт : [Электронный ресурс] // Большой толковый словарь русского языка / сост. и гл. ред. С. А. Кузнецов. – 1-е изд. – СПб.: Норинт, 1998. – 1536 с. – Режим доступа : <http://dic.academic.ru/dic.nsf/kuznetsov/20815/ландшафт>
7. Культурный ландшафт : [Электронный ресурс] // Культурология : краткий тематический словарь / под ред.: Г. В. Драч, Т. П. Матяш. – Ростов н/Д.: Феникс, 2001. – 192 с. – Режим доступа : <http://www.term.ru/dictionary/858/word/kulturnyi-landshaft>
8. Шишкина А. А. Культурное пространство и культурный ландшафт как формы отражения культуры / А. А. Шишкина // Исторические, философские, политические и юридические науки, культурология и искусствоведение. Вопросы теории и практики. – Тамбов: Грамота, 2011. – № 7. – Ч. 2. – С. 219-223.
9. Высоцкая К. Городские улицы и стены мог бы украсит стрит-арт : [Электронный ресурс] / К. Высоцкая // Ялта! Ялтинский городской сайт. – Режим доступа : <http://yalta.org.ua/stolica/69/1340783524/>
10. Лотман Ю. М. Статьи по семиотике и топологии культуры : [Электронный ресурс] / Ю. М. Лотман // Градиент. Психология онлайн : электронная библиотека психолога. – Режим доступа : <http://www.psychological.ru/default.aspx?s=0&p=43&0a1=817&0o1=3&0s1=1>