

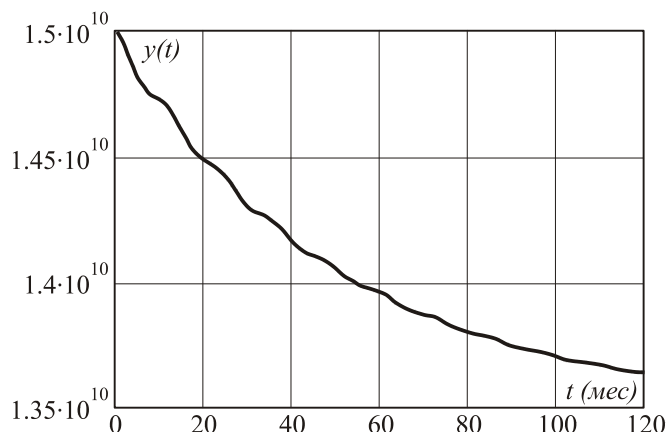
**МАТЕМАТИЧЕСКАЯ МОДЕЛЬ ИЗМЕНЕНИЯ ДЕНЕЖНОЙ МАССЫ В РЕГИОНЕ В РЕЗУЛЬТАТЕ  
МИГРАЦИИ ТРУДОСПОСОБНОГО НАСЕЛЕНИЯ**

Как и следовало ожидать, волны миграции оказывают влияние на наполнение региона денежной массой, что проявляется в волнообразном характере кривой.

Равновесие наступает, как и в случае примера без миграции, при  $b = \frac{ky_0}{V} = 1000$ . При этом колебания на прямой равновесия отсутствуют.

При  $b = 900$  уже наступает процесс вымывания денег из региона, рис.5.

Интересно отметить, что с увеличением денежной массы в регионе, характер колебаний, обусловленный сезонностью, перестает быть заметным.



**Рис.5.** Динамика вымывания из региона денежной массой при заданных начальных условиях с учетом сезонной миграции

Необходимо также отметить, что с увеличением амплитуды сезонных колебаний миграции увеличивается и «ступенчатость» кривых, как наполнения, так и вымывания денежной массы в регионе.

**Выводы.** В процессе анализа, прогнозирования и планирования денежных ресурсов региона целесообразно учитывать динамику изменения денежной массы в регионе в результате миграции трудоспособного населения, выезжающего на заработки в другие регионы страны или за границу.

Предложенные математические модели, описывающие динамику изменения денежной массы в регионе позволяют прогнозировать уровень денежной массы в любой конкретный момент времени в перспективе как с учетом, так и без учета сезонных колебаний численности миграции населения.

Дальнейшим направлением исследований будет являться адаптация данных моделей для прогнозирования денежной массы с учетом динамики ее изменения в результате банковских операций, что позволит повысить качество прогнозов кассовых оборотов банков.

**Кандрашова Л.І.**

**УДК 378.1–057.87:63**

**ПРОФЕСІЙНА АДАПТАЦІЯ СТУДЕНТІВ-АГРАРІЇВ У ВНЗ ІІІ – ІV р.а.**

**Метою дослідження** є обґрунтування проблеми професійної адаптації студентів аграрного ВНЗ.

На підставі мети визначені **завдання дослідження**:

На основі аналізу педагогічної літератури й анкетування студентів ВНЗ 3-4 р.а. виявити рівень розробленості даної проблеми.

**Актуальність дослідження** обумовлена теоретичними і практичними завданнями вдосконалення професійної діяльності фахівця нового типу, що орієнтується у сучасному світі, де адаптація є постійною потребою особистості. У зв'язку з цим на перший план висувається проблема адаптації майбутнього фахівця до професійної діяльності. Вища професійна освіта сьогодні посіла провідне місце серед основних структур системи підготовки кадрів. Разом з тим, настає її криза, обумовлена поділом професій на престижні і звичайні; позначається також зміна системи цінностей професійної освіти.

Відродження в Україні сільського господарства і перехід його на новий рівень призвів до розвитку нових напрямів суспільного життя. Так, у щоденному і науковому ужитку закріпилося поняття «аграрії».

Адаптація до професійної діяльності агронома в умовах ВНЗ – це процес, у ході якого студент набуває професійно важливих знань, навиків, якостей. Умовою його успішної адаптації до професійної діяльності в процесі навчання є позитивне ставлення до навчання, науково виправдана організація навчальної діяльності, виконання завдань, вправ, створення обстановки для найбільш інтенсивного прояву і вдосконалення професійно важливих знань, навиків, умінь, психологічних процесів, особистих якостей. [1, с. 308].

Аграрії – це «працівники, що пов'язані з сільськогосподарським виробництвом, які беруть участь у ньому та виражають його інтереси...» [2, с. 4].

Є.А. Клімов вважає, що головним завданням агронома є вдосконалення сільського виробництва, управління працею механізаторів. Агроном – це основний провідник науки в господарство, він визначає технологію праці, її організацію. Агроном повинен бути спостережливим, помічати та враховувати у своїй роботі зміни, що відбуваються у природі. При необхідності – ухвалювати нестандартні й термінові рішення. Емоційна стійкість, воля, розвинуте почуття відповідальності за прийняті рішення – ці якості також необхідні агрономові. Діяльність агронома протікає на фоні емоційної напруженості, супроводжується станом занепокоєння (наприклад, при несприятливих погодних умовах). Частіше агроном стикається із завданнями діагнозу і прогнозу. Ця посада вимагає проведення не тільки виробничої, але й науково-дослідної роботи. Агроном вивчає ефективність сортових посівів, способи обробки ґрунту, внесення різних видів добрив. Значне місце у діяльності агронома займає планування виробничого процесу. Агроном визначає види польових робіт, зміст польових дослідів, розподіляє засоби виробництва і т.п. Агроном має справу не тільки із землею, насінням, рослинами, але і з людьми, які вирощують хліб. Вміння диференційовано підходити до людей, проникати в їх психологію, з розумінням ставитися до їх потреб та інтересів, пробуджувати у них ініціативність та робочий настрій також є ваговою складовою професії [3, с. 446-448].

На думку Зеєр Е.Ф., людина, яка обрала професію типу «людина – природа», повинна мати дуже важливу якість – любов до природи. «Але любов не спостереження, яким володіють практично всі люди, вважаючи природу найбільш сприятливим середовищем для відпочинку, а діяльна, пов'язана з пізнанням її законів і застосуванням їх. Тому, обравши професію даного типу, дуже важливо розібратися, як саме ви ставитесь до природи: як до майстерні, де ви будете працювати, або як до місця відпочинку, де добре погуляти, подихати свіжим повітрям.

Особливість біологічних об'єктів праці полягає в тому, що вони складні, мінливі, нестандартні. І рослини, і тварини, і мікроорганізми розвиваються без будь-яких вихідних і свят, так що фахівцю необхідно завжди бути готовим до непередбачених подій, дуже багато відомостей доводиться тримати в голові. Необхідно також мати далекоглядність, щоб передбачати можливі зміни в об'єктах праці. Важливі ініціатива і самостійність у вирішенні конкретних трудових завдань. Мінливі умови праці вимагають від працівника творчого мислення» [4].

Для підвищення ефективності сільськогосподарської діяльності в Україні відбувається становлення тепер уже незворотних ринкових відносин, потрібний відповідний апарат управління, спеціально і професійно підготовлені фахівці-аграрії, які здатні організувати сільськогосподарські структури і підрозділи, раціонально і науково управляти аграрною сферою.

Як зауважує Кремень В.Г., «особистісний розвиток людини є основним показником ступеня розвитку того чи іншого суспільства, і це основний важіль цього розвитку ...» [1, с.5]. Разом з тим, навчальні програми ВНЗ можна визначити як наочно спеціалізовані. Працюючи за ними, практично неможливо прищепити майбутньому фахівцеві-аграрієві ті професійні навички, завдяки яким він користується попитом на ринку праці.

Отже, проблема професійної адаптації студентів привертає до себе увагу різних учених. У педагогічному аспекті дана проблема особливо актуальна у зв'язку з ускладненням соціально-психологічних умов професійної діяльності і працевлаштування, а також низькою професійною адаптованістю випускників вищих аграрних навчальних закладів, такою, що приводить у подальшому до їх дезадаптації в процесі професійної реалізації.

Вимоги, що пред'являються до молодого фахівця-аграрія, включають великий спектр посадових обов'язків: проводити наукові дослідження в області агрономії, здійснювати керівництво працівниками, розподіляти робітників, техніку і паливно-мастильні матеріали для виконання робіт відповідно до поточного і перспективних технологічних планів; проводити щоденний і періодичний особистий контроль за якістю і своєчасним проведенням сільськогосподарських робіт, за використанням техніки, якістю виробленої продукції, витратами праці і матеріально-грошових засобів; вчасно вести виробничу документацію, оформлювати акти виконаних робіт, підписувати нормативні документи, готувати доповідні і службові записки, інформаційні довідки, звіти; забезпечує облік виконаних робіт, оформлення всієї необхідної агрономічної документації; контролює дотримання працівниками виробничої і трудової дисципліни, правил охорони праці, техніки безпеки, виробничої санітарії і протипожежного захисту, забезпечує виконання законодавства по охороні природного середовища тощо (з посадових інструкцій агронома ПФ НУБІП України «КАТУ» [5]. Таким чином, перелік обов'язків вимагає мобілізації всіх професійних знань, умінь і навичок, набутих у період навчання у ВНЗ.

Процес професійної адаптації молодих фахівців розвивається нормально, якщо встановлюється відповідність між підсистемами наступних характеристик: комплекс вимог, що пред'являються до сучасного стандарту даної спеціальності до особи фахівця і пов'язаних з його готовністю до професійної діяльності (високий рівень професійних знань, любов до своєї спеціальності, ініціативність, самостійність, організованість та інші професійно важливі якості), а також комплекс вимог з боку фахівців до майбутнього місця роботи – це очікування, пов'язані як з самою діяльністю (актуальність, різноманітність, складність вирішуваних завдань, можливості професійного зростання, актуалізації творчих здібностей), так і з

ширшими можливостями роботи: спілкування з колегами, посадове зростання, матеріальна забезпеченість, поліпшення соціально-побутових умов.

Умовою швидкої адаптації до умов праці і подальшого професійного вдосконалення й підвищення кваліфікації є професійна готовність студента. Професійна готовність студента допомагає молодому фахівцеві успішно виконувати свої обов'язки, правильно використовувати знання, досвід, зберігати самоконтроль і перебудовуватися при появі непередбачених перешкод. Професійна готовність студента є результатом професійного становлення особи за період навчання [1, с. 189-190].

Професійна адаптація – це повне і успішне опанування новою професією, тобто звикання, пристосування до змісту і характеру умов і організації праці. Нинішнього сучасного студента необхідно поетапно адаптувати до професійної діяльності у стінах ВНЗ, і в цьому допомагає виробнича сільськогосподарська практика. Професійна адаптація виступає важливим складовим елементом системи підготовки висококваліфікованих фахівців, є регулювальником зв'язку між системою освіти і практичною діяльністю. Адаптація до професійної діяльності агрономів в умовах ВНЗ представляє динамічний процес формування ефективного поєднання професійно важливих якостей і цінностей суб'єкта праці з потребами його професійної діяльності.

Розглядаючи професійну адаптацію, С. Р. Асєєв розкриває її як процес, що включає, перш за все, фізіологічні, а також особистісно-психологічні, поведінкові і соціальні компоненти [6, с. 29]. Відомий російський педагог Лагерев В. В. визначає адаптацію студентів до навчання у ВНЗ як «інтенсивний і динамічний, всебічний і комплексний процес життєдіяльності, в ході якого індивід на основі відповідних реакцій виробляє стійкі навички задоволення тих вимог, які пред'являються до нього в ході навчання і виховання у вищій школі» [7, с. 5]. Дане визначення можна віднести і до подальшої адаптації у професійному середовищі. На думку В.В. Лагерєва, зміст процесу адаптації до навчання у ВНЗ включає ряд основних складових: соціально-психологічну, психологічну і діяльну [7].

Сформованість психологічної готовності до праці є результатом професійного навчання, в ході якого операційна підструктура, що активно розвивається, викликає якісні зміни особової підструктури майбутнього професіонала. [8, с. 92-100]. У професійній діяльності стресові ситуації можуть створюватися динамічністю подій, необхідністю швидкого ухвалення рішення, відсутністю узгодження між індивідуальними особливостями, ритмом і характером діяльності [9, с. 131 – 135].

Реалізація процесу психічної адаптації забезпечується, за словами Ф.Б. Березіна, складною багаторівневою функціональною системою, на різних рівнях якої регулювання здійснюється переважно психологічними (соціально-психологічними і власне психічними) або фізіологічними механізмами [10, с. 255 – 256].

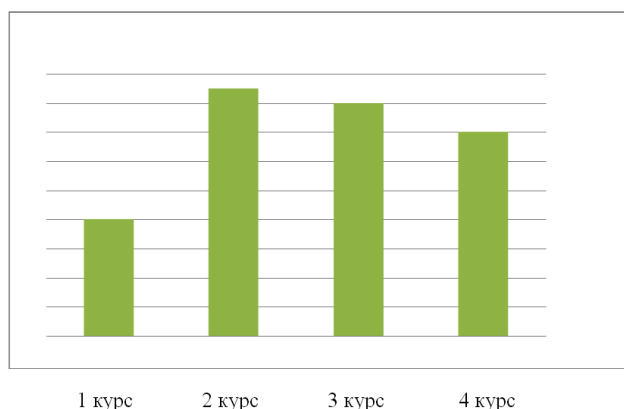
Умовою швидкої адаптації до умов праці й подальшого професійного вдосконалення і підвищення кваліфікації є професійна готовність студента, що допомагає молодому фахівцеві успішно виконувати свої обов'язки, правильно використовувати знання, досвід, зберігати самоконтроль і перебудовуватися при появі непередбачених перешкод. [11, с. 189-190].

Розглядаючи індивідуальні якості, фахівець-аграрій повинен насамперед мати такі якості особи, як ініціативність, оперативність, творче ставлення до праці, уміння бути споглядовим, помічати і враховувати у своїй роботі зміни, що відбуваються в природі, при необхідності ухвалювати термінові й нестандартні рішення.

Адаптація до професійної діяльності майбутнього агронома в умовах ВНЗ – це процес, під час якого студент набуває професійно важливих знань, навичок, якостей. Умовою його успішної адаптації до професійної діяльності в процесі навчання є позитивне ставлення до навчання, науково виправдана організація навчальної діяльності, виконання завдань, вправ, створення обстановки для найбільш інтенсивного прояву і вдосконалення професійно важливих знань, навичок, умінь, психічних процесів, особистих якостей [11, с. 308].

Проаналізувавши різні погляди на професійну адаптацію та розглянувши специфіку професії, ми розглядаємо професійну адаптацію аграрія як складний, неперервний, самостійний, внутрішньо мотиваційний процес, спрямований на професійне становлення особистості в умовах ВНЗ, здатність майбутнього спеціаліста змінювати рівень своїх професійних якостей відповідно до потреб суспільства у сільськогосподарській та агропромисловій сферах.

Таким чином, слід зазначити, що проблема професійної адаптації студентів у ВНЗ розкривається в багатьох авторів-науковців, але питання адаптації студентів в аграрних ВНЗ не було предметом спеціального дослідження. Зважаючи на це, нами було проведено анкетування студентів 1-4 курсів агрономічного факультету ПФ НУБіП України «КАТУ». Метою анкети було визначення адаптованості студентів до професійної діяльності. В анкетуванні узяли участь 123 студенти. Анкета включає 12 запитань. За даними анкетування пропонуємо графік відображення професійної адаптації на різних курсах (Рис. 1).



**Рис. 1.** Етапи професійної адаптації 1 – 4 курсів.

Узагальнення результатів свідчить про наступне:

- на першому курсі у студентів професійна адаптація на низькому рівні через недостатній досвід у професійних знаннях та здобутках;
- на другому курсі зростає професійна адаптація, оскільки студенти починають ближче знайомитися зі спеціальними дисциплінами та практичною стороною майбутньої професії агронома;
- на третьому курсі професійна адаптація почала знижуватись, хоча і незначною мірою в порівнянні з другим курсом, оскільки студенти в цей період навчання достатньо обізнані у теоретичному та практичному плані, в них вже складається певна картина професійного напрямку та професійної діяльності;
- на четвертому курсі професійна адаптація знизилася, оскільки студенти повною мірою ознайомлені зі специфікою спеціальності, яку обрали, з труднощами, які очікують їх на виробництві, зі страхом самостійно застосовувати набуті знання та мірою відповідальності, яка буде лягати на них.

Отже, показники свідчать про зниження професійної адаптації студентів-аграріїв з третього по четвертий курси у ВНЗ, що повинно стати предметом спеціального вивчення з метою підвищення рівня професійної адаптації у ВНЗ та забезпечення кадрами агропромислового комплексу країни.

Джерела та література:

1. Кремінський В. Г. В. О. Сухомлинський і сучасна педагогічна наука / В. Г. Кремінський // Педагогіка і психологія. – Харків : ХДПУ. – 2000. – Ч. 3. – С. 5-8.
2. Современный экономический словарь / сост. : Б. Райзберг и др. – М. : Инфра-М, 2005. – 332 с.
3. Климов Е. А. Психология профессионального самоопределения : учеб. пособие для студ. вузов / Е. А. Климов. – Ростов н/Д. : Феникс, 1996. – 512 с.
4. Зеер Э. Ф. Психология профессий : учеб. пособие / Э. Ф. Зеер. – Екатеринбург : Изд-во Урал. гос. проф.-пед. ун-та, 1997. – 244 с.
5. Должностная инструкция агронома ЮФ НУБиП Украины «КАТУ», утвержденная в 2010 году.
6. Асеев В. Г. Мотивация поведения и формирование личности / В. Г. Асеев. – М. : Мысль, 1976. – 342 с.
7. Лагерева В. В. Адаптация студентов к условиям обучения в техническом вузе и особенности организации учебно-воспитательного процесса с первокурсниками / В. В. Лагерева. – М. : Просвещение, 1991. – 48 с.
8. Кудрявцев Г. В. Психологические основы профобучения / Г. В. Кудрявцев. – М. : Педагогика, 1988. – 216 с.
9. Гапонова С. А. Особенности адаптации студентов вузов в процессе обучения / С. А. Гапонова // Психологический журнал. – 1994. – Т. 15, № 3. – С. 131-135.
10. Березин Ф. Б. Психическая и психофизиологическая адаптация человека / Ф. Б. Березин. – Л. : 1988. – 270 с.
11. Дьяченко М. И. Краткий психологический словарь : Личность, образование, самообразование, профессия / М. И. Дьяченко, Л. А. Кандыбович. – Минск : Нар. асвета, 1996. – 399 с.