

загальнодержавні та підприємницькі результати. Від якості засад інноваційної політики як держави в цілому, так і кожного з її економічних агентів (підприємств, установ, організацій) будь-якої форми власності та сфери діяльності залежать результати майбутнього економічного розвитку усіх суб'єктів господарювання.

#### Джерела та література:

1. Андрощук Г. Зарубежный опыт стимулирования инновационной деятельности // Бизнес-информ. - 1996. - № 1. - С. 19-21.
2. Будянский В. Инновационная деятельность и проблемы совершенствования ее правового регулирования // Предпринимательство, хозяй-ство и право. - 2000. - № 2. - С. 7-9.
3. Инновационный менеджмент: Справочное пособие /Под ред. П.Н.Завлина, А.К.Казанцева, Л.Э.Миндели. СПб.: Наука, 1997. - 560 с.
4. Инновационный менеджмент/С.Д.Ильенкова, Л.М.Гохберг, С.Ю.Ягудин и др. -М.: Банки и биржи, ЮНИТИ, 1997. -327 с.
5. Ілляшенко С.М. Управління інноваційним розвитком: Навчальний посібник. - 2-ге вид., перероб. і доп. - Суми: ВТД «Університетська книга»; К.: Видавничий дім «Княгиня Ольга», 2005. - 324 с.
6. Інноваційний менеджмент: навчальний посібник. Краснокутська Н.В. - К.: КНЕУ, 2003. - 504 с.
7. Інноваційний розвиток промисловості України / О.І.Волков, М.П.Денисенко, А.П. Гречан та ін.; Під ред. проф. О.І.Волкова, проф. М.П.Денисенка. - К.: КНТ, 2006. - 648 с.
8. Кожевников Р., Дедова И. Государственная инновационная политика и её финансовое обеспечение // Вопросы экономики. - 1998. - № 12. - С.87-94.
9. Литвин А. С. Управління інноваційною діяльністю суб'єктів господарювання // [http://manag.kneu.kiev.ua/ukr/articles/3\\_1.html](http://manag.kneu.kiev.ua/ukr/articles/3_1.html)
10. Первалов Ю.В. Инновационное предпринимательство и проблемы технологического развития // Общество и экономика. - 1997. - № 5. - С.16-32.
11. Постанова КМУ «Питання Української державної інноваційної компанії» від 15.06.2000 р. № 979. // Питання Української державної інноваційної компанії. Офіційний вісник України. - 2000. - № 25. ст. 1048.
12. Фирсов В.А. Американская модель инновационной деятельности в малом бизнесе // Экономика Украины. - 1995. - № 2.

---

*Наталья Пархоменко*

●

## РЕФОРМУВАННЯ ЗБИТКОВИХ СІЛЬСЬКОГОСПОДАРСЬКИХ ОРГАНІЗАЦІЙ У РЕСПУБЛІЦІ БІЛОРУСЬ: ПЕРШІ ПІДСУМКИ Й ПРОБЛЕМИ

Процес реформування збиткових сільськогосподарських організацій у Білорусі здійснюється відповідно до основних положень Закону Республіки Білорусь від 9 червня 2003 року «Про реорганізацію збиткових сільськогосподарських організацій» [1].

Основною метою проведеної роботи з реформування сільськогосподарських організацій є їхнє фінансове оздоровлення, підвищення ефективності роботи, вихід на беззбиткове виробництво, створення інтеграційних структур, акціонування підприємств.

До законодавчого введення категорії «збиткова організація» використовувалося поняття «організація із критичним рівнем господарювання», хоча, по суті, ці категорії тотожні, оскільки під це визначення підпадають сільськогосподарські організації, що працюють останні три роки зі збитками. На початок 2004 року в республіці було реорганізовано 1759 господарств, у тому числі 750 - із критичним рівнем господарювання. Серед всієї сукупності реформованих господарств найбільшу питому вагу становили знову створювані СПК (сільськогосподарські виробничі кооперативи) - 78%, друге місце займали приєднані до інших організації - 11% [2].

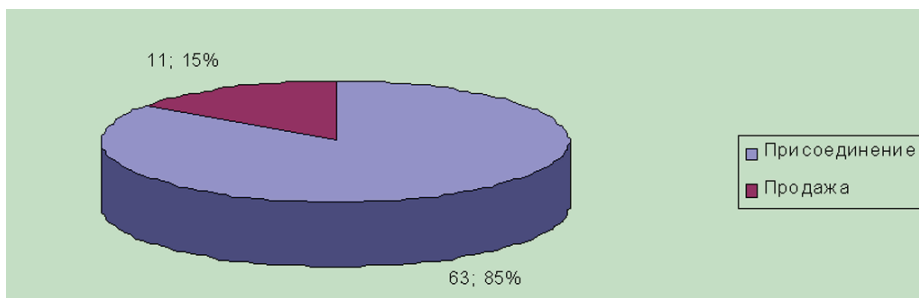
У цей час основними формами реформування є приєднання збиткових сільськогосподарських організацій до економічно сильних підприємств і продаж їх як майнових комплексів. Мають місце також випадки трансформації ресурсів збиткових підприємств у власність фермерських господарств [3].

За станом на 1 червня 2006 року в Білорусі реформовано шляхом продажу й

приєднання до інших організацій 502 збиткові сільськогосподарські організації, у тому числі по областях: Брестської - 41 (або 8,2% від загальної кількості), Вітебської - 133 (26,5%), Гомельської - 74 (14,7%), Гродненської - 32(6,4%), Мінської - 140 (27,3%), Могильовської- 82 (16,3%). Обсяг інвестиційних ресурсів, спрямованих на розвиток реформованих організацій, склав 1200,5 млрд. руб., з яких понад 50% є власними засобами організацій-інвесторів, на бюджетні джерела й кредити банків припадає відповідно 22,2 і 24,1%, інші ресурси становлять 1,6%.

Що стосується результатів виробничо-економічної діяльності реформованих збиткових організацій, то приріст валової продукції сільського господарства в 2006 році у порівнянні з аналогічним періодом 2003 року (тобто до реформування) у цілому по республіці становив 57%. У результаті проведеного реформування всі організації вийшли на беззбиткове виробництво, прогнозована величина прибутку за підсумками 2006 року передбачається в розмірі 64,8 млрд. руб.

Докладніше розглянемо основні результати реформування збиткових сільськогосподарських організацій у Гомельській області, розподіл яких за формами і періодами реформування відображено на рисунках 1 і 2.



**Рисунок 1 - Розподіл організацій Гомельської області за формами реформування**

Як показують дані рисунку 1, основна частина збиткових сільськогосподарських організацій області реформована шляхом приєднання до інших підприємств різних форм власності (63 організації з 74, що становить 85%). Продаж збиткових організацій як майнових комплексів використовується порівняно рідко (11 випадків з 74, або 15%). Така структура пояснюється основною перевагою приєднання як форми реорганізації, а саме - простішою процедурою реорганізації, відсутністю необхідності вкладати значні суми у придбання майна збиткових господарств при збереженні державних інвестицій і пільг, пов'язаних з необхідністю погашення заборгованості приєданого підприємства.



1 - до 1.07.04; 2 - з 2.07.04 по 1.01.05;  
3 - з 2.01.05 по 1.07.05; 4 - після 1.07.05

**Рисунок 2 - Розподіл організацій за періодами реформування**

Отже, найбільшу інтенсивність процес реформування збиткових сільськогосподарських організацій області отримав у другому півріччі 2004 року, тобто з 2-го по 4-ий періоди реорганізації, коли в області було реформовано 64 збиткові господарства (більше 85% від загальної кількості). Приблизно в цей же період у Республіці Білорусь формується великий банк законодавчих та інших нормативно-правових документів, що охоплюють питання створення, оцінки майна, надання пільг і порядку відображення у бухгалтерській звітності операцій, пов'язаних з фінансовою діяльністю організацій-інвесторів.

За станом на 1 червня 2006 року 63 організації виступили як інвестори, причому 26 з них є сільськогосподарськими підприємствами різних форм власності, інші - підприємства переробної промисловості (9), агросервісні організації (7), а також великі промислові підприємства, безпосередньо не пов'язані із сільськогосподарським виробництвом. Таким чином, в області створені кооперативно-інтеграційні структури, засновані як на міжгосподарській кооперації, так і вертикально інтегровані, що припускають об'єднання в одне ціле декількох взаємозалежних ланок технологічного ланцюжка.

Із загальної кількості реформованих збиткових організацій 19 у процесі реформування змінили свою форму власності, ставши здебільшого приватними сільськогосподарськими унітарними підприємствами (ЧСУП). Є також досвід акціонування сільськогосподарських організацій (КСУП «Тіхінічі» Рогачовського району перетворено в акціонерне товариство відкритого типу).

Крім безпосередньої реорганізації збиткових господарств, набула поширення така форма підтримки сільськогосподарських організацій, як закріплення їх за керівниками республіканських органів державного керування та інших державних організацій, підлеглих уряду Республіки Білорусь і Національного банку. Закріплення здійснюється з метою надання допомоги сільськогосподарським організаціям в удосконалюванні й підвищенні ефективності їх виробничо-економічної діяльності. Зазначені державні органи й організації здійснюють допомогу таких основних напрямків:

- зміцнення матеріально-технічної бази закріплених господарств;
- укомплектування кваліфікованими кадрами;
- впровадження прогресивних форм організації та керування сільськогосподарським виробництвом.

Оскільки такого роду закріплення юридично не передбачає зміну майнових і фінансових відносин на користь органів державного керування, цілком очевидне прагнення керівників зазначених органів звільнитися від зазначених зобов'язань. З цієї причини за станом на 1 серпня 2006 року на території Гомельської області залишилося лише 3 сільськогосподарські організації, що здійснюють співробітництво з органами державного керування у такій формі.

Оцінку ефективності реформування підприємств аграрного сектора Гомельського регіону дозволяють дати узагальнені й середні по області показники, представлені у таблицях 1-2. Розрахунки зроблені на підставі звітних даних 74 реформованих сільськогосподарських організацій, що представляють 19 районів Гомельської області. Оскільки процес реформування збиткових сільськогосподарських організацій у Республіці Білорусь охоплює порівняно невеликий період часу, наші висновки про ефективність реформування будуть попередніми.

У результаті реформування структура землекористування в області практично не змінилася: на частку реформованих організацій доводиться 24,6% сільськогосподарських угідь області, що на 0,1% менше в порівнянні з дореформеним періодом. Істотніші зміни торкнулися трудових ресурсів господарств: понад 2000 чоловік склало скорочення чисельності працівників, що зумовлено необхідністю оптимізації кількісного та якісного тридцятимільйонного кадрового потенціалу господарств.

Що стосується результатів виробничо-господарської діяльності реформованих організацій, можна відзначити, що практично по всіх основних видах продукції рослинництва (за винятком льону) і тваринництва питома вага обсягів виробництва в структурі виробництва продукції в області збільшилася: зерна - на 0,4%, картоплі - на 0,3%. Приріст питомої ваги виробництва молока й м'яса становив відповідно 0,2 і 3,8%.

Аналізуючи дані таблиці 2, можна сказати, що головна мета реформування досягнута: реформовані сільськогосподарські організації досягли беззбиткового виробництва, що підтверджується позитивними значеннями рентабельності всієї діяльності, що за підсумками господарювання в 2005 році перевищила 20%, а також показниками прибутковості виробництва, розраховуючи на 1 гектар сільськогосподарських угідь. Позитивна динаміка спостерігається й за натуральними показниками продуктивності виробництва продукції рослинництва й тваринництва. Звертає на себе увага той факт, що за деякими показниками продуктивності (урожайності зерна, виходу кормових одиниць, виробництву молока на одну корову й середньодобовий приріст ваги ВРХ) діючі інтегровані структури виявилися за підсумками 2005 року в середньому

ефективнішими, ніж на момент приєднання збиткової сільськогосподарської організації.

Не можна недооцінювати й соціально-економічну значимість реорганізації, що проявляється у можливості вчасно виплачувати заробітну плату працівникам. З 19 розглянутих районів у 13 темп середньомісячної заробітної плати становив понад 200%.

Таблиця 1. Техніко-економічні показники реформованих сільськогосподарських організацій Гомельської області

Найменування показника	Значення показника		У % відносно показників Гомельської області		Зміна показника	
	до реформування	після реформування	до реформування	після реформування	в абсолютному вираженні	в % відносно показників області
1. Наявність сільськогосподарських угідь, га	285290	289449	24,7	24,6	4159	-0,1
2. Наявність орних земель, га	154014	159469	24,2	24,5	5455	0,3
3. Кількість працюючих, людина	14759	12700	23,2	21,4	-2059	-1,8
4. Вартість основних фондів, млн. руб	553730,5	1004453,6	12,7	19,1	450723,1	6,4
5. Валова продукція, млн. руб.	126576,3	181365,9	30,6	23,8	55059,6	-6,8
6. Обсяги виробництва продукції, т						
- зерна	116885	200759	21,0	21,4	83904	0,4
- картоплі	19347	20988	15,0	15,3	1641	0,3
- льоноволокна	227	128,7	9,1	2,4	-98,3	-6,7
- молока	81604,2	112012,1	20,2	20,4	30407,9	0,2
- худоби й птиці	22880,8	32948,9	28,1	31,9	10068,1	3,8
7. Чисельність КРС, голів	106365	112874	21,0	21,7	6509	0,7
- у тому числі корів	40343	38522	21,6	20,7	-1821	-0,9
8. поголів'я свиней, голів	66182	74193	23,8	23,5	8011	-0,3

Таблиця 2. Середні значення показників ефективності діяльності реформованих сільськогосподарських організацій Гомельської області

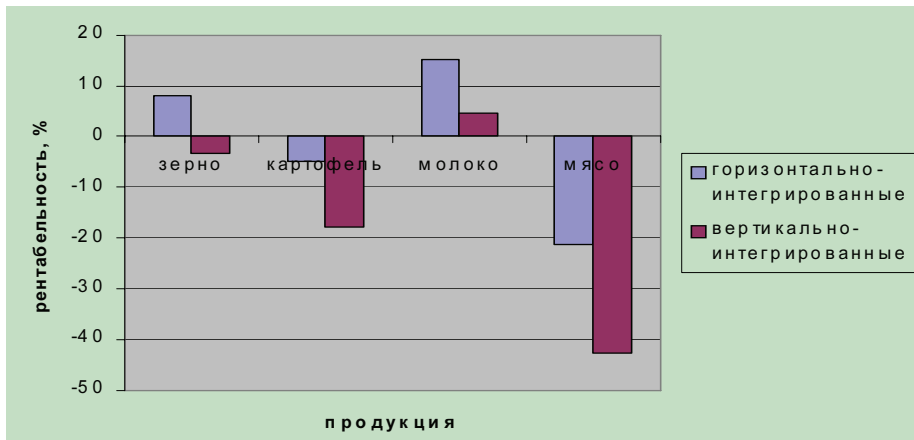
Найменування показника	Середнє значення показника по сільськогосподарських організаціях				
	вертикально-інтегрованим	після реорганізації	збиткове підприємство до реорганізації	горизонтально-інтегрованим	
	до реорганізації	після реорганізації	збиткове підприємство до реорганізації	підприємство-інвестор	
				діюча організація	
1. Урожайність зерна, ц/га	18,9	23,3	19,3	24,2	25,5
2. Урожайність картоплі, ц/га	91,5	120,1	119,1	126,7	125,9
3. Вихід кормових одиниць із 1 га сільськогосподарських угідь, ц	17,4	23,3	16,5	24,3	26,1
4. Середній надій молока на одну корову, кг	1756	2930	1814	2661	3397
5. Середньодобовий приріст ваги ВРХ, г	354	469	364	428	502
6. Рівень рентабельності всієї діяльності, %	-31,8	22,6	-30,0	-7,4	25,2
7. Продуктивність праці, млн. руб/чіл.	6,15	19,51	5,97	7,82	10,79
8. Фондовіддача, млн. руб/млн. руб основних засобів	0,23	0,24	0,13	0,16	0,17
9. Рівень виробництва на 100 га сільськогосподарських угідь, млн. руб	34,2	49,8	24,7	112,1	84,1
10. Загальна прибутковість виробництва господарства розраховуючи на 100 га сільськогосподарських угідь, млн. руб	-6,17	21,5	-5,6	5,79	22,4

Незважаючи на видиме зростання показників ефективності діяльності сільськогосподарських організацій у результаті реформування, фінансовий стан створених структур поки що не вдалося стабілізувати. Розмір кредиторської заборгованості на 1.01.2006 року становив 78679 млн. руб., що на 14,6% більше, ніж збиткових організацій і організацій-інвесторів у сукупності на 1.01.2004 року, при цьому понад 60% кредиторської заборгованості становлять борги організацій по придбаних енергоносіях.

Попри позитивну динаміку показників рентабельності всієї діяльності, що намітилася у багатьох діючих організаціях, виробництво сільськогосподарської продукції, як і раніше, залишається нерентабельним, у багатьох випадках вдалося лише знизити рівень збитковості виробництва продукції. Результати розрахунку середніх значень показників рентабельності продукції представлені на рисунку 3.

**Рисунок 3 - Середні значення рентабельності сільськогосподарської продукції**

Усереднені оцінки рентабельності окремих видів сільськогосподарської продукції свідчать, що ефективність виробництва молока в реформованих організаціях у



середньому вища, ніж інших видів продукції. Виробництво м'яса ВРХ є не тільки стійко збитковим, але й рівень збитковості по обох формах інтеграції значно перевищує аналогічний показник по виробництву картоплі.

Для оцінки доцільності горизонтальної інтеграції сільськогосподарських організацій Гомельської області були проаналізовані рівень і динаміка показників продуктивності системостворюючих організацій-інвесторів у порівнянні з відповідними показниками до початку реформування (таблиця 3).

**Таблиця 3 - Динаміки показників продуктивності сільськогосподарських організацій-інвесторів Гомельської області в процесі реформування**

Отже, в результаті приєднання збиткових сільськогосподарських організацій і раціонального використання інвестиційних ресурсів відбулося збільшення продуктивності виробництва продукції тваринництва. Що стосується продукції рослинництва, сильна залежність результатів від погодних факторів не дозволяє робити висновки за результатами діяльності організацій у короткостроковому

Найменування показника	Кількість господарств, що мають динаміку показника		Максимальне значення	
	позитивну	негативну	росту	зниження
1. Урожайність зернових, ц/га	11	8	24,3	19,4
2. Урожайність картоплі, ц/га	9	11	159	167
3. Річний надій молока на одну корову, кг	19	2	1669	530
4. Середньодобовий приріст ваги КРС, г	19	3	259	112

Отже, в результаті приєднання збиткових сільськогосподарських організацій і раціонального використання інвестиційних ресурсів відбулося збільшення продуктивності виробництва продукції тваринництва. Що стосується продукції рослинництва, сильна залежність результатів від погодних факторів не дозволяє робити висновки за результатами діяльності організацій у короткостроковому періоді, можна лише констатувати відсутність яскраво вираженої тенденції зниження ефективності.

Теоретично формування нових інтегрованих структур у сільському господарстві повинне здійснюватися на базі економічно сильних передових господарств, однак реальні умови господарювання, такі як територіальна віддаленість, а також велика кількість збиткових господарств у районі, що підлягають реформуванню, не завжди дозволяють здійснити це шонайкраще.

З метою виявлення ступеня впливу обсягу інвестицій, спрямованих на розвиток реформованих сільськогосподарських організацій, на рівень ефективності їхньої діяльності, було проведено групування організацій Гомельської області за величиною інвестицій, що доводяться на 100 га сільськогосподарських угідь. Для кожної групи розраховані показники продуктивності галузей рослинництва й тваринництва (середня врожайність зернових, середньорічний надій молока від однієї корови, середньодобовий приріст ваги ВРХ), а також загальна сума прибутку (таблиці 4-5). Використання відносного показника інвестицій дозволило уникнути перекручень, пов'язаних з розмірами сільськогосподарських організацій.

**Таблиця 4 - Вплив розміру інвестицій на показники продуктивності реформованих сільськогосподарських організацій**

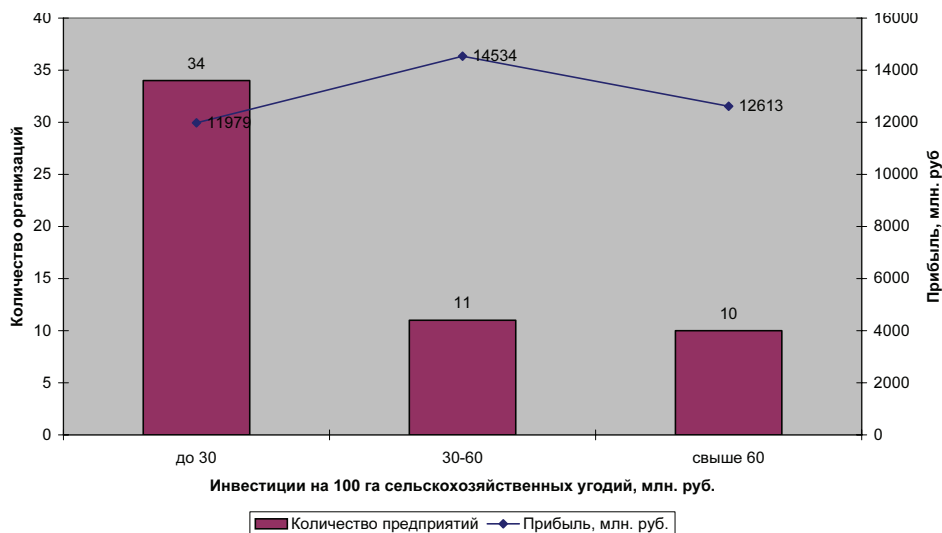
Сума інвестицій на 100 га сільгоспугідь, млн. руб.	Кількість підприємств	Середня врожайність зернових, ц/га	Середньорічний надій молока від однієї корови, кг	Середньодобовий приріст ваги ВРХ, г
до 30	34	23,1	2997	463
30-60	11	24,3	2909	487
понад 60	10	30,5	3602	538

**Таблиця 5 - Вплив розміру інвестицій на суму прибутку реформованих сільськогосподарських організацій**

Сума інвестицій на 100 га сільгоспугідь, млн. руб.	Кількість підприємств	Прибуток, млн. руб.	Прибуток на одну організацію, млн. руб.
до 30	34	11979	352,3
30-60	11	14534	1321,3
понад 60	10	12613	1261,3

Як показують дані таблиці 4, розмір інвестицій, розраховуючи на 100 га сільськогосподарських угідь, спрямованих на підтримку більшої частини реформованих сільськогосподарських організацій, не перевищує 30 млн. руб. Аналіз залежності середньої продуктивності від розміру інвестицій показує наявність прямого взаємозв'язку між цими показниками. Разом з тим віддача інвестицій у вигляді прибутку набагато вища у тих сільськогосподарських організаціях, де рівень інвестицій від 30 млн. руб. і вище, при цьому найбільша величина прибутку, розраховуючи на одну сільськогосподарську організацію, отримана при рівні інвестицій 30-60 млн. руб. на 100 гектарів. Тому можна вважати такий обсяг інвестицій оптимальним, при перевищенні цього рівня ефективність використання інвестиційних ресурсів знижується. Графічно цю тенденцію ілюструє рисунок 4.





**Рисунок 4 - Діаграма розподілу реформованих сільськогосподарських організацій Гомельської області за рівнем інвестицій**

Таким чином, при збільшенні розміру інвестицій прибуток організацій збільшується, але до певної межі, відповідно до закону убутної віддачі, тому обсяги інвестиційних ресурсів, що направляються на розвиток реформованих сільськогосподарських організацій, мають потребу в оптимізації з метою підвищення ступеня ефективності їх використання.

Проведений аналіз дозволяє оцінити процес реформування збиткових сільськогосподарських організацій у Білорусі як позитивний, однак є ряд проблем, що вимагають подальшого вдосконалювання організаційно-економічного механізму взаємодії підприємств, що реорганізуються, організацій-інвесторів і держави. На наш погляд, ці проблеми полягають у такому:

1. При досить значних обсягах фінансування процесу реформування, у тому числі й з державних джерел, інвестори зіштовхуються з недостатньою об'єктивністю в розподілі державних ресурсів.

2. У деяких випадках не досить обгрунтований вибір інвестора, здійснюваний, як правило, адміністративним шляхом. Має місце приєднання збиткових організацій до підприємств, які самі перебувають не в кращому фінансовому стані, і додаткове фінансове навантаження по інвестуванню не сприяє їхньому стійкому розвитку.

3. Використання в практиці керування створюваних структур переважно адміністративно-командних методів, замість економічних важелів і самоврядування, як найбільш адекватних ринковому середовищу.

4. Процедура реформування ініційована не стільки ринковими умовами господарювання, скільки волею органів державного управління, що порушує принцип добровільності й ставить під сумнів умови взаємної зацікавленості суб'єктів та економічну доцільність самого процесу.

Вирішення зазначених проблем дозволить зробити ефективнішим процес створення кооперативно-інтеграційних формувань в аграрному секторі Білорусі, а також забезпечити його адекватність основним положенням теорії інтеграції в аграрному секторі.

#### **Джерела та література:**

1. Закон Республики Беларусь от 9 июня 2003 года «О реорганизации убыточных сельскохозяйственных организаций» // Национальный реестр правовых актов Республики Беларусь. - 2003. - № 68. - 2/951.
2. Гусаков В., Сумонов М. Об экономическом положении агропромышленного комплекса Республики Беларусь в 2003 году // Агроэкономика. - 2004. - № 2. - С. 3-13.
3. Бычков Н., Песецкая Т. Эффективность трансформации ресурсов убыточных предприятий в собственность фермерских хозяйств // Агроэкономика. - 2006. - № 6. - С. 32-35.