

8. Питер С. Роуз. Банковский менеджмент - М.: ДелоЛТД, 1995. - 255 С.
9. Синки Дж. Мл. Управление финансами в коммерческих банках : Пер. с англ. - М.: Gatallaxi, 1994. - 820 с.
10. Федоровський Є. Банківські депозити: зберігай і збільшуй// Все про бухгалтерський облік. - 2006. - № 39. - С. 11-12.
-

Олена Акименко

АНАЛІЗ ВІДТВОРЮВАЛЬНИХ ПРОБЛЕМ ІНВЕСТИЦІЙ ТА ВИЗНАЧЕННЯ ІНВЕСТИЦІЙНИХ ПРІОРИТЕТІВ РОЗВИТКУ ЧЕРНІГІВСЬКОГО РЕГІОНУ

Постановка проблеми. Однією з найсуттєвіших особливостей формування системи суверенної України є те, що вона збігається з періодом науково-технічної революції та з розгортанням глобалізаційних процесів. Сучасний загально цивілізований поступ пов'язаний з докорінними змінами в усіх сферах життя, а передусім, в економіці, яка може вважатися базовою конструкцією. Від якісних параметрів останньої залежить процес інвестиційно-інноваційної діяльності, який стає стратегічно визначальним для кожної країни.

Країна, яка хоче впевнено почувати себе у глобалізаційному світі, повинна постійно дбати про розвиток економіки на засадах конкурентоспроможності, що забезпечується інвестиційно-інноваційними інструментами, які є найвагомішими чинниками структурних перетворень в економіці.

Аналіз останніх досліджень і публікацій. Дослідженню проблем зростання інвестицій в українську економіку присвячені роботи багатьох вітчизняних науковців-економістів та практиків: С.С. Аптекаря, М.Г. Білопольського, І. К. Бистрякова, Д.П. Богині, М.П. Бутка, А.С. Гальчинського, В.М. Гейця, С.Д. Дзюбика, Б.М. Данилишина, М.І. Долішнього, І.І. Лукінова, О.В. Кухленко, В.І. Куценко, Ю.М. Пахомова, В.І. Пили, Л.Г. Чернюк, В.І. Чижової, А.А. Чухна.

Теоретичні та практичні підходи до визначення економічної ефективності інвестицій розглядали: І.О. Бланк, П. І. Гайдучкий, Н.П. Гончаров, Б.В. Губський, Ю.В. Орловська, А.А. Пересада, В.В. Татаренко, М.Т. Чумаченко та інші.

Виділення невирішених раніше частин загальної проблеми. Важливою характеристикою поступального розвитку країни (регіону) є обсяги, структура та динаміка інвестицій в економіку. Величина і тенденції зміни кожного із вказаних показників, визначаючись природними, історичними, соціально-економічними, політичними та іншими передумовами певної території, відображають процеси, які відбуваються в економічному житті суспільства у кожний конкретний момент часу. Стан інвестиційно-інноваційної діяльності, на нашу думку, слід розглядати як теоретико-методологічне та аналітичне підґрунтя для з'ясування закономірностей розвитку економо-соціально-екологічної системи регіону (ЕСЕС).

Метою статті є: подальший розвиток системи мобілізації інвестиційних ресурсів, управління ними для забезпечення економо-соціально-екологічного розвитку країни, регіону.

Виклад основного матеріалу дослідження. Глибока трансформація соціально-економічних відносин, що відбувається в Україні, зумовила необхідність переосмислення та обґрунтування пріоритетів інвестиційного розвитку та формування механізмів управління, адекватних складним соціально-економічним процесам у державі. Розвиток регіону, так само як і країни в цілому, ґрунтується на інвестиціях. Розглянемо інвестиційну складову макроекономічного середовища як чинник розвитку.

Стан інвестиційної діяльності полягає в аналізі кількості, якості інвестиційних ресурсів: за призначенням, видами економічної діяльності, технологічною та відтворювальною структурою, формами власності та джерелами фінансування.

В останні роки у регіоні спостерігається позитивна тенденція зростання обсягів інвестицій в основний капітал, хоча його темпи є дещо нижчими порівняно із середньоукраїнськими. Зростання обсягів інвестицій в основний капітал сприяє оновленню морально застарілого основного капіталу, поживленню будівництва, що призводить до збільшення попиту на підрядні роботи та на продукцію підприємств будівельної індустрії.

У 2005 р. капіталовкладення в економіку Чернігівського регіону збільшене у 1,7 разу щодо показника 2003 р. і становило 1613,02 млн.грн. При цьому частка державних інвестицій перевищує на рівні 5,8%.

Таблиця 1.

**Динаміка інвестицій в основний капітал (у фактичних цінах, млн. грн.)
[12,13]**

	2000	2001	2002	2003	2004	2005	2005 від 2000, %
Чернігівська область	431,0	552,3	587,3	824,8	1139,9	1332,9	309,2
Україна	23629,0	32573,0	37178,0	51011,0	75714,0	93096,0	393,9

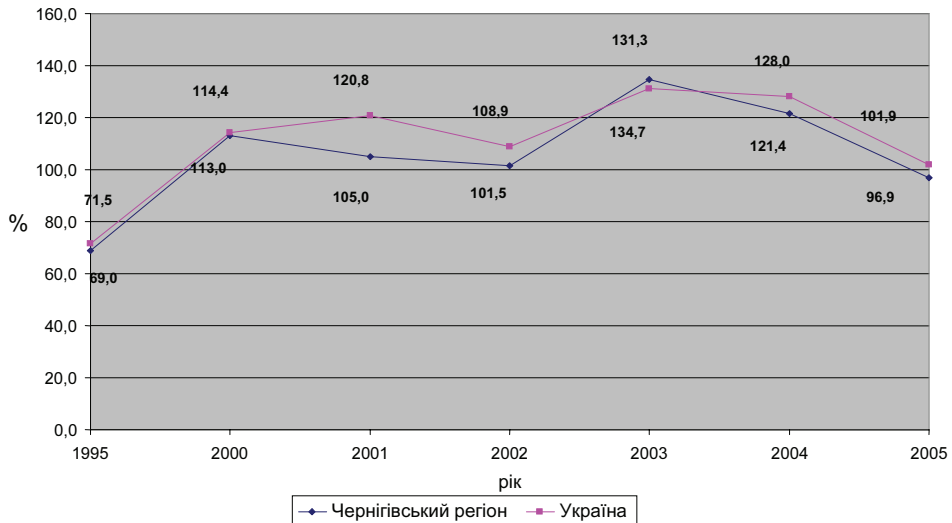


Рис. 1 Індекси інвестицій в основний капітал за 1995-2005 роки [12,13]

Переважну частку з них 1333,0 млн.грн. становили інвестиції в основний капітал (що становить 96,9% до 2004 року), даний показник в Україні сягає 93096,0 млн.грн. (капітальне будівництво, придбання машин та обладнання), частка регіону в Україні - 1,4%. Індекс інвестицій в основний капітал відносно 1995 року становив 123,3%. На поліпшення об'єктів (капітальний ремонт, модифікацію, модернізацію) використано 218 млн.грн., що становить 13,5% капітальних інвестицій, з них на поліпшення будівель і споруд - 11%. На придбання та створення інших необоротних матеріальних активів використано 18,1 млн.грн.(1,1%), у тому числі на придбання земельних ділянок - 0,1%. У нематеріальні активи витрачено 10,8 млн.грн. (0,7% від загального обсягу капітальних інвестицій). Негативним фактором здійснення інвестиційної діяльності є спрямування лише 1% усіх капітальних інвестицій на охорону навколишнього середовища і раціонального використання природних ресурсів.

Таблиця 2.

Технологічна структура інвестицій в основний капітал (відсотків)[12]

Найменування	1990	1995	2000	2002	2003	2004	2005
інвестиції в основний капітал, у тому числі:							
будівельно-монтажні роботи	100	100	100	100	100	100	100
устаткування, інструмент, інвентар	42	72	30	32	33	41	42
інші капітальні роботи і витрати	38	22	64	58	60	53	53
	20	6	6	10	7	6	5

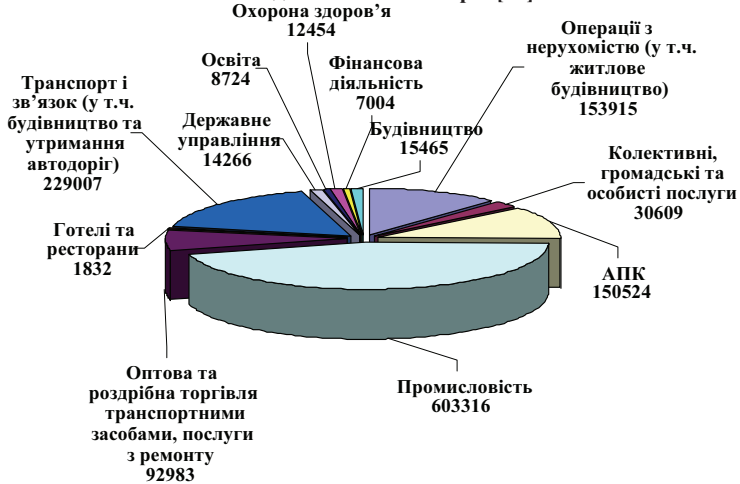
Незважаючи на деяку активізацію інвестиційної діяльності, в Чернігівському регіоні не відбувається адекватна технологічна модернізація та структурна перебудова економіки, високою залишається питома вага морально і фізично застарілих основних виробничих фондів (хоча процес введення у дію основних засобів майже за всіма видами економічної діяльності порівняно з 2000 р. помітно поживався). Вартість введених нових засобів праці у 2005 р. становила 1003

млн.грн., що в 2,1 разу більше, ніж у 2000 році.

У зв'язку з високим рівнем зношення основних засобів, необхідністю структурних перетворень, гострим дефіцитом інвестиційних ресурсів потрібне докорінне реформування державної інвестиційної політики, спрямованої на інтенсифікацію внутрішніх інвестиційних ресурсів.

У структурі інвестування за видами економічної діяльності спостерігається збільшення інвестування сільського господарства, промисловості, оптової та роздрібною торгівлі, зменшення у будівництві, готельному бізнесі, державному управлінні, освіті.

Рис. 2 Обсяги інвестицій в основний капітал Чернігівської області за видами економічної діяльності за 2005 рік [12]



У структурі інвестицій в основний капітал за видами економічної діяльності найбільша питома вага належить промисловості - 45,3% (603,3 млн.грн. від загального обсягу капіталовкладень), транспорту та зв'язку - 17,2%, підприємствам, що займаються операціями з нерухомістю, здаванням під найм та послугами юридичним особам - 12,5%, сільському господарству, мисливству, лісовому господарству - 11,3%, оптовій та роздрібною торгівлі - 7,0 %, інші види економічної діяльності - 6,7%. У промисловості найбільші інвестиції були спрямовані на профілюючі галузі - харчову та переробну (38,9%), 19,6% інвестовано у видобування енергетичних матеріалів. Тобто промисловість залишається пріоритетним напрямком інвестування.

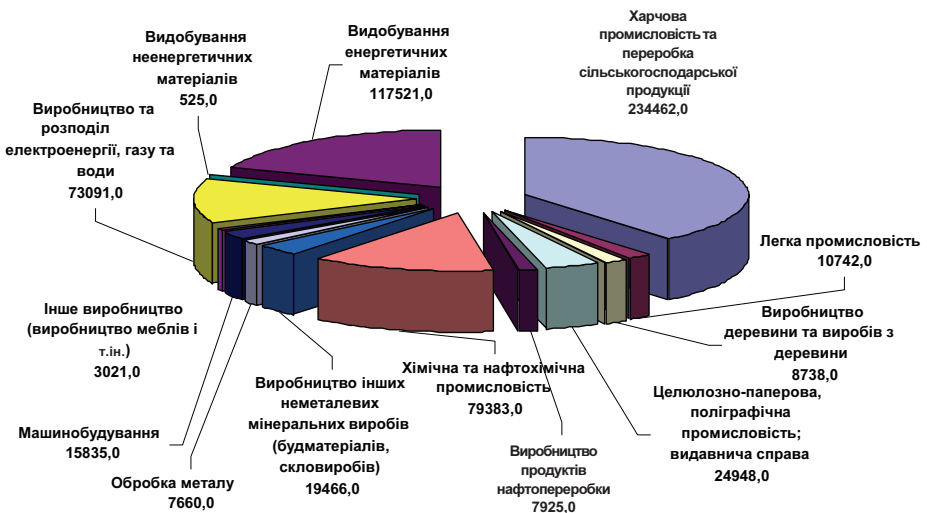


Рис. 3 Обсяги інвестицій за промисловими видами Чернігівської області за рахунок всіх джерел фінансування за 2005 рік

Структурні зміни інвестицій в основний капітал не набули позитивних тенденцій з точки зору збалансованого розвитку підсистем ЄСЕС регіону: в інвестуванні видів економічної діяльності основну частку посідає обробна галузь та добувна. Серед підприємств обробної промисловості значно наростили обсяги підприємства з виробництва коксу та продуктів нафтоперероблення - у 17,4 разу, металургії та оброблення металу - у 2,8 разу, з виробництва деревини та виробів з деревини - у 2,6 разу. Соціальні інвестиції залишаються незначними, інвестування науки, екології, освіти, охорони здоров'я, соціальної допомоги знизилися.

У 2006 році із загального обсягу інвестицій в основний капітал планується 44% залучити на розвиток промислових видів діяльності, 22% загального обсягу планується освоїти у галузях агропромислового комплексу, 165 буде направлено у житлове будівництво.

На нестабільність інвестиційних процесів щодо створення інвестиційного продукту в основному впливає розмір та структура фінансування інвестицій, тобто особливості формування інвестиційного ресурсу. Основним джерелом фінансування капітальних інвестицій протягом останніх років залишаються власні кошти підприємств, у 2005 році вони становили 1050,8 млн.грн. (65,1%), частка бюджетного фінансування поступово збільшується (як державного, так і місцевого) і становить 161,4 млн.грн. (10,0%) та 68,6 млн.грн. (4,3%) відповідно. Основна частина власних коштів припадає на амортизаційні відрахування та прибуток підприємств. Особливість інвестування власних засобів підприємства полягає в підтримці діючого виробництва, а не з його структурною перебудовою.

На сьогодні, за оцінками вітчизняних науковців, особлива роль в інвестиційній ситуації належить регіональним та місцевим бюджетам, які можуть здійснювати інвестиційну діяльність у вигляді: прямого розподілу та управління державними інвестиціями; надання фінансової допомоги у вигляді дотацій, субвенцій; впровадження фінансової і кредитної політики, політики ціноутворення, випуску цінних паперів; надання державних інвестиційних ресурсів за умов закріплення в державній власності частини акцій створюваних акціонерних товариствах, а також іншими способами, що сприяють розвитку пріоритетних напрямків економічної інфраструктури області.

Потенційно вагомим джерелом інвестиційних ресурсів є комерційні банки. Але вони здебільшого фінансують високоприбуткові проекти, з короткими термінами освоєння засобів, окупності, низькими ризиками. Позитивною тенденцією можна назвати зростання в останні роки частки банківських кредитів у структурі джерел фінансування, що можна сприймати як ознаки оздоровлення інвестиційної сфери регіону. Так, у порівнянні з показниками 2004 року збільшилася питома вага освоєних інвестицій за рахунок кредитів банків та інших позик на 5,4 в.п. Ю. В. Орловська вважає, що рівень капіталізації банків в Україні та регіонах не дає підстави вважати це джерело реальним та вагомим збільшуючим фактором [11].

Приріст інвестицій в основний капітал зафіксовано в містах Ніжин, Прилуки та 12 районах області. Найвищі темпи зростання досягнуті в Городнянському, Прилуцькому, Варвинському районах.

У 2005 році частка Чернігівського регіону у загальнодержавному обсязі капіталовкладень становила 1,4%. Домінуюча частина інвестицій в основний капітал освоєна у розвинутих районах регіону: Талалаївському, Варвинському, Ріпкинському, містах Ніжині, Чернігові, Прилуках. У переважній більшості районів обсяг інвестицій в основний капітал зріс. Найвищі темпи зростання досягнуті в Городнянському (в 1,8 разу), Прилуцькому (в 1,6 разу), Варвинському (1,86 разу), Бахмацькому (в 1,92 разу) районах.

На кожного мешканця Чернігівської області в середньому припадає 1149,1 грн. в основний капітал (проти 683 грн. у 2003 році).

Серед районів Чернігівського регіону найвищий обсяг капітальних вкладень у розрахунку на одну особу був у Варвинському районі (1599 грн.), Талалаївському (3761 грн.), Ріпкинському (1072 грн.), найнижчий рівень вкладень на одного жителя був у Срібнянському (93 грн.), Щорському (191 грн.), Куликівському (189 грн.) районах.

Головним джерелом інвестування є внутрішні інвестиційні ресурси підприємств та організацій (67,7%), за рахунок яких освоєно 902,3 млн.грн.

Частка інвестицій за рахунок Державного бюджету збільшилася порівняно з 2000 роком на 29% і становить 77,4 млн.грн.

Таблиця 3.

Структура інвестицій в основний капітал за джерелами фінансування (%) [12]

	2000	2001	2002	2003	2004	2005
Всього	100,0	100,0	100,0	100,0	100,0	100,0
Кошти Держбюджету	5,2	5,0	7,2	5,8	6,5	5,9
<i>Довідково: Інвестиції в основний капітал України за рахунок Держбюджету</i>	5,0	5,0	5,0	7,0	11,0	6,0
Кошти місцевих бюджетів	1,1	2,9	2,9	2,2	4,4	3,9
Власні кошти підприємств та організацій	85,1	80,7	79,8	77,5	66,1	67,7
Кошти іноземних інвесторів	-	0,8	1,6	5,1	2,9	0,9
Кошти вітчизняних інвесторів	-	-	0,5	0,1	0,1	0,2
Кошти населення	4,8	4,7	4,0	2,9	0,1	3,7
Кредити банків	0,2	1,0	1,9	3,6	6,4	12,4
Інші джерела фінансування	3,5	4,4	2,0	2,6	13,3	5,3

Сучасний період міжнародного економічного розвитку характеризується зростанням міжнародних зв'язків та досить високими інтеграційними процесами. Зміцнення зовнішньоекономічних відносин з країнами світу дасть можливість області залучити у базові галузі економіки іноземні інвестиції з подальшим їх використанням для переоснащення і модернізації виробництва, створення високоефективного виробничого комплексу.

За даними Мінстату України, на кінець 2005 р. в українську економіку залучено близько 16,4 млрд. грн. прямих іноземних інвестицій, або 350 дол.США на особу (в Чернігівський регіон - 1,3 млрд.грн., на одну особу - 227 дол.США). З початку інвестування вкладення коштів здійснили партнери з 24 країн світу у 55 підприємств області. Майже дві третини підприємств проінвестовано партнерами з 7 країн світу: німецькі інвестори вклали капітал у 9 підприємств області, партнери з Італії, Польщі, Кіпру - у 5 підприємств кожний, Туреччини, США, Віргінських островів, Британських - у чотири. Основними країнами - інвесторами економіки Чернігівської області є: Німеччина - 43,0 млн.грн., США, Сполучене Королівство -23,2 млн.грн., Бельгія - 14,0 млн.грн.

У територіальному плані найбільшу привабливість для зарубіжних інвесторів мають міста Чернігів (37,8% усіх іноземних інвестицій у регіон) та Прилуки (10,4%), а також райони - Чернігівський (5,4%), Талалаївський (4,3%), Бахмацький (3,5%). На сьогодні з іноземними інвесторами співпрацюють лише близько 40 підприємств регіону, у той час, як ще 140 суб'єктів господарювання відчувають гостру нестачу в інвестиційних ресурсах. Найпопулярніший спосіб залучення прямих іноземних інвестицій в економіку області - створення спільних підприємств, що є хорошою можливістю для вітчизняних товаровиробників модернізувати власну матеріально-технічну базу, а також забезпечити вихід на зовнішні ринки з конкурентоздатною продукцією.

Не слід переоцінювати значення іноземного інвестування, а більше сподіватися на власні сили і ресурси, до яких насамперед належать амортизація та заощадження населення.

Таблиця 4.

Прямі іноземні інвестиції за видами економічної діяльності за даними 2005 року [12,13]

	Чернігівська область			Україна		
	2005		% від 2000 року	2005		% від 2000 року
	на кінець року, млн. дол.	% від загального обсягу		на кінець року, млн. дол.	% від загального обсягу	
Всього	94,6	100,0	у 4,4 р.	16375,0	100,0	у 4,3 р.
Сільське господарство, мисливство та лісове господарство	2,2	2,3	у 17 р.	298,6	1,8	у 3,8 р.
Промисловість	69,04	72,9	146,3	5056,4	30,9	у 2,6
у т.ч. харчова	65,6	95,1	139,6	1169,3	7,2	150,7

Будівництво	17,0	17,9	у 739 р.	387,2	2,4	у 3 р
Оптова і роздрібна торгівля	5,4	5,8	у 2,61 р.	1953,5	11,9	у 2,68 р.
Транспорт та зв'язок	0,015	0,1	7,8	743,7	4,5	у 8 р.
Операції з нерухомістю	0,824	0,9	у 16,8 р.	926,5	5,7	У 11 р

В Україні існує один загальновизначений рейтинг інвестиційної привабливості регіонів, розроблений у 1995 р. І.Бланком у співробітництві з інвестиційною компанією «Омега-Інвест». Розраховані рейтингові оцінки інвестиційної привабливості регіонів України дають підстави стверджувати, що Чернігівщина - регіон середньої інвестиційної привабливості. Для стимулювання інвестицій та подолання депресивного характеру економіки у середньо та слабо інвестиційно-привабливих регіонах створено спеціальні зони та зони пріоритетного розвитку.

Для активізації інвестиційної діяльності, нарощування обсягів інвестицій, вирішення проблем зайнятості, збереження і відтворення науково-технічного потенціалу з 01.01.2000 року в Чернігівській області було впроваджено спеціальний режим інвестиційної діяльності на територіях пріоритетного розвитку.

Реалізувалися проекти на території семи північних районів - Городнянського, Корюківського, Новгород-Сіверського, Ріпкинського, Семенівського, Чернігівського, Щорського.

Законом України «Про внесення змін до Закону України «Про Державний бюджет України на 2005 рік та деяких інших законодавчих актів України» виключено ст. 2,6 Закону України «Про спеціальний режим інвестиційної діяльності на територіях пріоритетного розвитку в Чернігівській області». Запроваджено мораторій на встановлення спеціальних режимів інвестиційної діяльності на нових територіях, а також на розгляд і схвалення нових інвестиційних та інноваційних проектів на територіях із спеціальним режимом інвестиційної діяльності.

За період існування територій пріоритетного розвитку Чернігівської області кількість діючих інвестиційних проектів становила 23 одиниці, вартість - 59,741 млн.дол.США (див.табл.). Серед районів області найбільші обсяги інвестицій залучені на підприємства Корюківського (23,892 млн. дол. США), Ріпкинського (7,263 млн.дол. США) районів. Найбільше залучено інвестицій в проекти ВАТ «Корюківська фабрика технічних паперів» «Розширення виробництва шпалер» та «Створення ділянки по виробництву кашированих, вінілових і дуплексних шпалер», Добрянський держлісгосп - «Створення ділянки по переробці деревини та деревної зелені».

З початку запровадження спеціального режиму на територіях пріоритетного розвитку суб'єкти господарювання, які реалізують інвестиційні проекти, залучили у виробничу діяльність і розвиток 33,6 млн.дол. (63,4% від обсягу надходжень передбачених проектами).

Таблиця 5.

Структура освоєння інвестицій за 2001-2005 роки

Напрямки освоєння інвестицій	Передбачено проектами (млн.дол.США)	2001	2002	2003	2004	2005
Усього інвестицій:	52,9	6,7	5,105	3,9	8,8	8,7
в основні засоби	33,6	6,4	4,08	1,45	7,5	6,7
в нематеріальні активи	0,596	-	-	-	-	-
в оборотні активи	15,7	0,335	0,987	2,4	1,3	1,9
інші	3,1	0,016	0,03	0,065	0,034	0,005

Позитивним фактором є активізація іноземного інвестування. Станом на 2005 р. проектами передбачено надходження іноземних інвестицій на суму 7,7 млн.дол. (14,5 % загального обсягу). Інвесторами з Польщі планується вкласти у вказані проекти 87,3% усіх іноземних інвестицій, Туреччини - 6,7%, Фінляндії - 6%. Вітчизняними інвесторами буде вкладено 45,3 млн.дол. (85,5% загальної вартості проектів).

Реалізація інвестиційних проєктів на території Чернівецького регіону (ГПР)

Таблиця 6.

з/п	Район	Підприємство	Назва інвестиційного проєкту або технопарку	Обсяг інвестицій за проєктом тис.дол.США	Дата початку реалізації проєкту	Строк освоєння інвестицій
1	Городнянський	ДП "Ресекі - льон", м.Городня	Вирощування та переробка льону	3983,0	01.04.02 р.	6 років
2	Городнянський	ЗАТ „Городнянський масложивод”	Створення дільниці з виробництва твердих та плавлених сирів	219,1	31.12.03 р.	60 місяців
3	Корюківський	ТОВ "ІАС ЛТД", с.Охратівичі Корюківського району	Організація виробництва насіннєвої картоплі в Корюківському районі	1200,0	26.10.00 р.	6 років
4	Корюківський	ВАТ "КФПТ", м.Корюківка	Розширення виробництва шпалер	8776,0	06.02.01 р.	60 міс.
5	Корюківський	ВАТ "КФПТ", м.Корюківка	Створення дільниці по виробництву каширюваних, в'ялених і дуплячених шпалер	11600,0	05.04.01 р.	60 міс.
6	Корюківський	Корюківське лісотослоподарське державне підприємство	Реконструкція та модернізація виробничого потенціалу шляхом створення окремого підрозділу з метою поліпшення структури виробництва	756,0	01.04.04 р.	60 місяців
7	Корюківський	ПП „Ламінар”	Виробництво виробів з паперу та картону з поверхневою обробкою	1560,0	01.01.04 р.	72 місяців
8	Ріпкинський	ЗАТ "Панета-древ", смт Рипки	Організація підприємства з обробки деревини та виробництва виробів із деревини	210,0	20.12.02 р.	14 місяців
9	Ріпкинський	ТОВ "Панета-пак", смт Рипки	Виготовлення пакувальних виробів з паперу та картону з поверхневою обробкою	678,4	21.07.03 р.	12 місяців
10	Ріпкинський	ТОВ "Панета-пак", смт Рипки	Виробництво поліграфічних (друкарських) фарб	2300,0	23.10.03 р.	12 місяців
11	Ріпкинський	ТОВ "ВЮГ-буд", смт Рипки	Виробництво керамічної плитки	1125,0	23.10.03 р.	15 місяців
12	Ріпкинський	Добрянський держлісгосп, смт Добрянка	Створення дільниці з переробки деревини та виробництва столярних виробів	2950,0	29.12.01 р.	72 місяці
13	Семетівський	Семетівський держлісгосп, м.Семетівка	Створення дільниці з переробки деревини та деревної зелені	1780,0	01.04.03 р.	72 місяці
14	Семетівський	ТОВ"Пелл-льон", м.Семетівка	Вирощування та переробка льону	2082,0	31.03.01 р.	36 місяців
15	Н.-Сіверський	Н.-Сіверський держлісгосп, м.Н.-Сіверський	Створення дільниці з переробки деревини та виготовлення столярних виробів	2900,0	01.05.02 р.	72 місяці
16	Н.-Сіверський	ЗАТ "Н.-Сіверський" с/завод", м. Н.-Сіверський	Модернізація пеху з випуску твердих, плавлених сирів та молочного цукру	1664,4	23.08.2 р.	72 місяці
17	Чернівецький	ДП "Левона -С" ПНП "Левона", смт Седнів	Виготовлення крохмалю та крохмалепродуктів із картоплі та пшениці	960,0	01.11.02р.	5 років
18	Чернівецький	ПВКП "Інрансавгоптрой", с.Павлівка	Вирощування льону-довунця та переробка преси на волокно	3867,0	12.04.01р.	72 міс.
19	Чернівецький	Чернівецький держлісгосп	Реконструкція та модернізація виробничої бази з метою збільшення переробки сировини	500,0	01.11.03 р.	60 місяців
20	Чернівецький	ТОВ „Зотік”	Кабельно-провідникове виробництво	9120,0	31.01.04 р.	54 місяці
21	Чернівецький	ТОВ „Зотік”	Виробництво дільничої арматури	530,0	31.01.04 р.	36 місяців
22	Чернівецький	ТОВ „Поліанвест”	Деревообробне виробництво	450,0	30.12.04 р.	48 місяців
23	Щорський	ТОВ"Чернівецька апаратура компанії", м.Щоре	Переробка льону-довунця	530,0	28.11.02р.	60 місяців
		Загальний обсяг інвестицій, передбачених проєктами тис.дол.США		59740,9	-	-

Структура інвестицій за джерелами фінансування за 2001-2005 роки

Джерела фінансування	Передбачено проектами (млн.дол.США)	2001	2002	2003	2004	2005
Загальний обсяг українських інвестицій:	45,3	6,7	5,1	4,06	8,8	8,7
власні кошти підприємства	29,7	2,5	2,6	3,4	7,3	5,9
кредити комерційних банків	6,5	1,9	2,02	0,166	1,3	2,2
інші форми залучення інвестицій	9,05	2,3	0,474	0,469	0,169	0,563

Галузева структура залучених інвестицій по більшості територій пріоритетного розвитку відповідає меті їх заснування і спрямована на забезпечення ефективності економіки відповідних районів. Обсяг виробництва продукції підприємств, що були охоплені інвестиційними проектами, протягом 2001-2005 рр., зростав та становив у 2005 р. 302,9 млн.грн. проти 51,0 млн. грн. у 2001 р. За рахунок реалізації проектів у 2005 р. вироблено більше шпалер, деревообробної, молочної продукції. Більшу частину продукції (59,7%) реалізовано у країнах СНД, понад третину товарів - на внутрішньому ринку України, в інших країнах - 2,7%. Основними партнерами в експортних поставках були Росія, Білорусь, Польща, Ізраїль, Італія, Голландія, Німеччина (шпалери, столярні вироби, деревина).

Створення територій пріоритетного розвитку стало стимулом залучення внутрішніх та зовнішніх інвестицій, зростання обсягів виробництва, створення нових робочих місць.

Станом на 01.10.2006 р. на території пріоритетного розвитку Чернігівської області реалізується 12 інвестиційних проектів, а саме: «Створення дільниці з виробництва твердих та плавлених сирів» (ЗАТ «Городнянський маслозавод»); «Виробництво виробів з паперу та картону з поверхневим обробленням» (ПП «Ламінат»); «Виробництво поліграфічних (друкарських) фарб» (ТОВ «Планета-інкс»); «Виробництво керамічної цегли» (ТОВ «ВЮТ-буд»); «Створення дільниці з переробки деревини та виробництва столярних виробів» (Добрянський держлісгосп); «Створення дільниці з переробки деревини та деревної зелені» (Семенівський держлісгосп); «Створення дільниці з переробки деревини та виготовлення столярних виробів» (Н.- Сіверський держлісгосп); «Модернізація цеху з випуску твердих, плавлених сирів та молочного цукру» (ЗАТ «Н.- Сіверський сирзавод»); «Виготовлення крохмалю та крохмалепродуктів із картоплі та пшениці» (ДП «Левона - С» ПНП «Левона»); «Кабельно-провідникове виробництво» (ТОВ «Зотік»); «Виробництво лінійної арматури» (ТОВ «Зотік»); «Деревообробне виробництво» (ТОВ «Поліінвест»).

Відміна податкових і митних пільг для суб'єктів підприємницької діяльності - юридичних осіб, які в установленому законодавством порядку зареєстровані на територіях пріоритетного розвитку, призвели до скорочення фінансування інвестиційних проектів.

У роботі з активізації інвестиційної діяльності важливе значення має підвищення інноваційної спрямованості інвестицій. Мається на увазі їх спрямування на модернізацію основних фондів, виробничих технологій, механізмів корпоративного управління підприємством тощо. Регіону, як і Україні в цілому, притаманний надто повільний перехід до інноваційної моделі розвитку економіки.

У 2005 р. частка підприємств Чернігівської області, що займалися інноваційною діяльністю, становила 12,3%. Найбільш інноваційно активними були підприємства міст Чернігів та Ніжин, зокрема ВАТ «ЧеЗаРа», ЗАТ КСК «Чексіл», ВАТ «Чернігівське «Хімволокно», ВАТ «Ніжинсільмаш», ВАТ «Ніжинський механічний завод». Найбільша кількість нововведень була на підприємствах хімічної промисловості, металургії та обробки металу і машинобудування.

Як правило, активніше впроваджували інновації великі підприємства; понад 80% інноваційно активних підприємств склали суб'єкти господарювання колективної форми власності.

Основним напрямком інноваційної діяльності промислових підприємств є оновлення продукції. Рівень впровадження нових технологічних процесів залишається низьким: на 18 підприємствах у 2002 р., на 12 - у 2005 р. Фінансування інноваційної діяльності здійснюється здебільшого за рахунок власних коштів - 63,8%, кредитів - 34,1%, місцевих бюджетів - 2,1%. [14].

Кількість підприємств, що впроваджували інновації

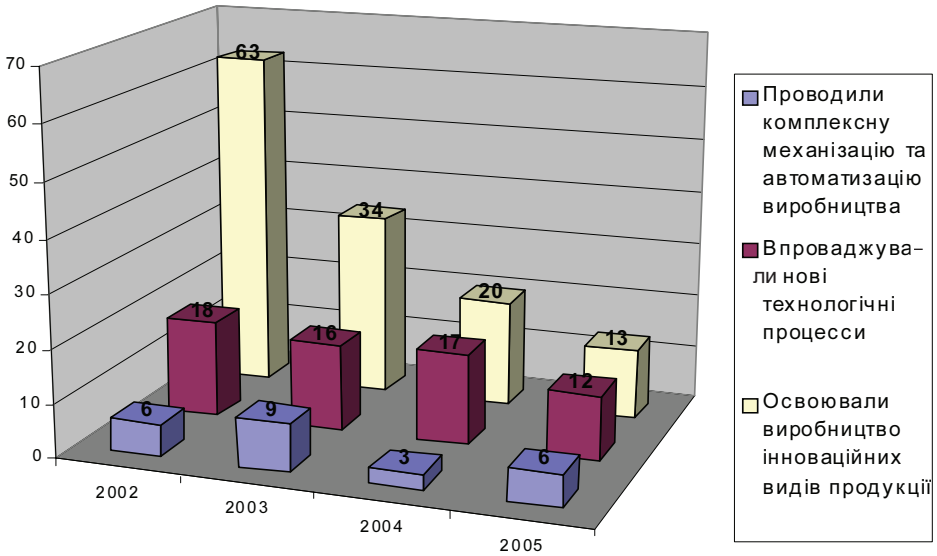


Рис. 4 Підприємства Чернігівської області, що впроваджували інновації

Таблиця 8.

Впровадження прогресивних технологічних процесів та освоєння виробництва нових видів продукції у промисловості

		2000	2003	2004	2005	2005 від 2000, %
Чернігівська область	Впроваджено нових прогресивних технологічних процесів	40	30	37	31	77,5
	з них маловідходних та безвідходних	11	6	15	9	81,8
	Освоєно виробництво нових видів продукції, найменувань	935	267	59	47	5,02
Україна	Впроваджено нових прогресивних технологічних процесів	1403	1421	1142	1482	105,6
	з них маловідходних та безвідходних	430	469	430	606	140,9
	Освоєно виробництво нових видів продукції, найменувань	15323	19484	22847	7416	48,4

Найвагомішими причинами низького рівня інноваційної активності в державі і окремих регіонах на сучасному етапі бачаться наступні: недостатньо ефективна державна політика щодо підтримки інновацій; відсутність налагодженої системи ефективного фінансування інноваційної діяльності; високий економічний ризик інвестування сфери високотехнологічного виробництва; дефіцит власних коштів підприємств (за їх рахунок у 2003 р. в області здійснено 62,1%, в Україні - 70,2% інвестицій у інновації) (табл. 9); висока вартість кредитів; низький рівень внутрішнього платоспроможного попиту на науково-технічну продукцію; нерозвиненість інноваційної інфраструктури для поєднання ланок «наука - виробництво»; переважання у структурі вітчизняної економіки сировинних галузей і галузей первинної обробки, які мають низький потенціал інноваційної активності; недостатня кількість висококваліфікованих кадрів у сфері інноваційної діяльності.

Збільшення обсягів інвестиційних ресурсів в економіку Чернігівської області лише у 1,7 разу, невідповідність фактичного стану залучених інвестицій наявному інвестиційному потенціалу передбачає вирішення таких першочергових завдань:

1). створення умов економічної зацікавленості підприємств і територій у нарощуванні обсягів інвестицій (у 2006 р. очікуваний обсяг залучення інвестицій суб'єктами господарювання за рахунок усіх джерел фінансування - 1637,475 млн.грн.)

2). формування сприятливого інвестиційного клімату для залучення іноземних інвестицій до довготермінових інвестиційних проектів (будівництво деревопереробного заводу у

м. Корюківка, трикотажної фабрики у м. Бахмач, виробничих площ ТОВ «Чернігівтекс», деревопереробної фабрики у смт Ріпки, житлових будівель у м. Чернігові, ТОВ УНСП «Союз інвест Берлін-Чернігів»);

- 3). удосконалення амортизаційної політики;
- 4). збільшення фінансування за рахунок Державного (5,9% у 2005 р.) та місцевого (3,9% у 2005 р.) бюджетів, підвищення ефективності їх використання;
- 5). надання пільг та гарантій для найефективніших інвестиційних проектів;
- 6). зниження рівня інвестиційних ризиків економічного і соціального характеру (наприклад, шляхом страхування інвестиційних ризиків заставою майна суб'єктів України);
- 7). стимулювання збільшення виробництва конкурентоспроможних товарів і послуг;
- 8). удосконалення податкової політики (у т.ч. щодо територій пріоритетного розвитку);
- 9). запровадження механізмів стимулювання довготермінового кредитування комерційними банками;
- 10). стимулювання збільшення заощадження громадян та їх інвестиційне спрямування, вдосконалення системи гарантій збереження вкладів громадян.

Джерела та література:

1. Закон України «Про інвестиційну діяльність» від 18 березня 1991 року № 1560-XII.
2. Закону України «Про спеціальний режим інвестиційної діяльності на територіях пріоритетного розвитку в Чернігівській області» від 18 листопада 2003 року № 1250 - IV.
3. Закон України «Про внесення змін до Закону України «Про Державний бюджет України на 2005 рік та деяких інших законодавчих актів України»
4. Бутко М.П. Регіональні особливості економічних трансформацій в перехідній економіці. - К.: Знання України, 2005. - 476 с. - Бібліогр.: с. 445-475.
5. Бутко М., Зеленський С., Акіменко О. - Сучасна проблематика оцінки інвестиційної привабливості регіону // Економіка України. - 2005. № 11. - с. 30-38.
6. Дорогунцов С.І., Данилишин Б.М., Лисецький А.С. та інші. Перспективи економічного розвитку України: Проблеми. Пошук. Впровадження. - К.: РВПС НАН України, 1999. - 179 с.
7. Дорогунцов С.І., Чернюк Л.Г., Борщевський П.П., Данилишин Б.М. Фащевський М.І. Соціально-економічні системи продуктивних сил регіонів України. - К.: «Нічлава», 2002. - 690 с.
8. Козик В.В. Трансформація промислового розвитку Львівщини // Регіональна економіка. - 2006. № 1. - с. 67-76.
9. Недашківський М.М. Регіональні фактори реалізації інвестиційного процесу в Україні. Автореф. дис.на здобуття наукового ступеня к.е.н. - К.:РВПС НАН України, 2000. - 20 с.
10. Орловська Ю.В. Стратегічне управління інвестиціями в регіональний розвиток. - К.: Знання України, 2004. - 336 с. Бібліогр.: с.300-318.
11. Регіони України. Статистичний збірник / За ред. Осауленко О.Г. - К.: Держкомстат України, 2004, ч.ІІ. - 511 с.
12. Статистичний щорічник «Чернігівщина 2005». - Чернігів: Чернігівське обласне управління статистики, 2006. - 502 с.
13. Статистичний довідник «Україна у цифрах 2005». - К.: Консультант, 2006. - 244 с.
14. Статистичний збірник «Інноваційна діяльність у Чернігівській області». -Чернігів Чернігівське обласне управління статистики. 2005. - 49 с.

