

УДК 004.91

А. Г. Додонов, В. Г. Путятин, В. А. Валетчик
Институт проблем регистрации информации НАН Украины
ул. Н. Шпака, 2, 03113 Киев, Украина
тел.(044) 454-21-63; e-mail: vik@cki.ipri.kiev.ua

Организация экспертной поддержки Правительственной информационно-аналитической системы по вопросам чрезвычайных ситуаций при принятии управленческих решений

Рассмотрены вопросы организации, функции, задачи и регламент работы группы экспертной поддержки Правительственной информационно-аналитической системы по вопросам чрезвычайных ситуаций в различных режимах процесса подготовки, оценки и принятия управленческих решений.

Ключевые слова: чрезвычайная ситуация, информация, аналитическая обработка, оценка, экспертиза, принятие решения, регламент.

Постановка задачи

Для решения задач противодействия чрезвычайным ситуациям (ЧС) в Украине признано необходимым создание единой информационно-аналитической системы учета и прогнозирования ЧС с целью планирования мероприятий по предотвращению и ликвидации последствий ЧС, прогнозирования затрат на работы, связанные с предотвращением возникновения ЧС, и оценки материальных ущербов в случае ее возникновения [1–4]. Правительственная информационно-аналитическая система по вопросам чрезвычайных ситуаций (ПИАС ЧС) [1, 2] является частью Единой государственной системы реагирования на аварии, катастрофы и прочие чрезвычайные ситуации (ЕГСР ЧС) преимущественно естественного, техногенного или природно-техногенного происхождения [3].

В настоящей работе рассматриваются вопросы организации экспертной поддержки Правительственной информационно-аналитической системы по вопросам чрезвычайных ситуаций в процессе подготовки, оценки и принятия руководством на различных уровнях управленческих решений по предотвращению, локализации и ликвидации последствий чрезвычайных ситуаций.

Основные уровни принятия решений в ПИАС ЧС

Объекты ПИАС ЧС расположены на следующих уровнях иерархии:

— правительственный уровень (Администрация Президента Украины, Верховный Совет Украины, Кабинет Министров Украины (КМ), Совет национальной безопасности и обороны Украины;

— ведомственный уровень — уровень определенных министерств и ведомств;

— территориальный уровень, который включает в свой состав соответствующие подразделения областных, городских и районных госадминистраций с удаленными информационными узлами (УИУ) предприятий и организаций, которые являются потенциально опасными объектами (ПОО);

— объектовый уровень, к которому относятся соответствующие службы реагирования на чрезвычайные ситуации, что возникают на ПОО.

В состав ПИАС ЧС входят следующие структурные элементы:

— на правительственном уровне — центральная подсистема, состоящая из центрального (расположенного в КМ) и резервного (расположенного в Министерстве Украины по вопросам чрезвычайных ситуаций (МЧС) узлов информационно-аналитической обработки информации и обеспечивающая подсистема. Центральная подсистема является основным ядром ПИАС ЧС, к которому подключаются другие структурные элементы ПИАС ЧС;

— на ведомственном уровне — функциональные подсистемы (ФП), которые создаются министерствами и другими центральными органами исполнительной власти для организации работы, связанной с предотвращением чрезвычайных ситуаций и защитой населения и территорий от их последствий;

— на территориальном уровне — территориальные подсистемы (ТП), которые создаются в Автономной Республике Крым, областях, г. Киеве и г. Севастополе для предупреждения и реагирования на ЧС в пределах соответствующих регионов. Они создаются на базе отдельных структурных подразделений (например, управлений, отделов) областных (районных) госадминистраций (ОГА). Эти узлы будут размещаться на территориальном уровне и решать проблемы, связанные с ЧС, которые имеют место на этом уровне;

— на объектовом уровне — подсистемы категорированных городов и ПОО. Удаленные информационные узлы предприятий и организаций создаются на базе отдельных структурных подразделений (например, отделов) всех тех предприятий и организаций, которые или сами являются ПОО, или обслуживают ПОО. Эти УИУ размещаются на объектовом уровне и, прежде всего, решают задачи по регистрации информации про все ЧС, которые имеют место на объектовом уровне, а также задачи оперативного информирования структурных элементов в иерархии ПИАС ЧС. Вообще УИУ — это элемент ПИАС ЧС, который выполняет функции оперативного сбора и накопления достоверных данных относительно чрезвычайных ситуаций объектового уровня и информирования про их возникновение (угрозу).

На уровне подсистемы категорированных городов и ПОО (при чрезвычайных ситуациях объектового или городского уровня) эксперты: обобщают инфор-

мацию о ЧС; анализируют ЧС; прогнозируют направления предупреждения и локализации ЧС.

При ЧС регионального уровня, требующей вмешательства специалистов МЧС без выделения сил и средств, эксперты: уточняют чрезвычайную ситуацию; готовят решения по локализации ЧС; готовят справку для КМ; отсылают справку по факсу.

При ЧС регионального и общегосударственного уровня, требующего вмешательства специалистов МЧС с выделением сил и средств, эксперты: уточняют информацию о ЧС; прогнозируют развитие ЧС; готовят решения и распоряжения силам МЧС; готовят справку для КМ; готовят распоряжение на создание Правительственной комиссии; готовят проект распоряжения на выделение материально-технических ресурсов; готовят отчет для КМ.

Задачи, решаемые экспертами на различных уровнях иерархии ПИАС ЧС

На каждом из уровней иерархии ПИАС ЧС эксперты в той или иной степени принимают участие в решении задач, реализующих следующие группы функций: анализ и прогнозирование; планирование мероприятий и подготовка решений.

Задачи группы функций «Анализ и прогнозирование»:

— уточнение и систематизация данных о факте ЧС, предпосылках их возникновения, классификация ЧС, накопление их в соответствующих информационных базах данных (БД);

— экспертная оценка информации о характере соответствующих ЧС и необходимых материально-технических ресурсов для локализации ЧС и ликвидации их последствий;

— анализ предпосылок и прогнозирование вероятности возникновения ЧС;

— анализ развития чрезвычайной ситуации (прогнозирование вероятности развития ЧС, определение вероятных сценариев развития ЧС, прогнозирование последствий чрезвычайной ситуации по каждому сценарию);

— анализ и моделирование последствий отдельных видов произошедших ЧС, моделирование их влияния на возможность возникновения других (производных) ЧС;

— прогнозирование влияния наиболее опасных и потенциально возможных чрезвычайных ситуаций на состояние ПОО, окружающей среды и организм человека;

— составление регулярных отчетов относительно ЧС для определенных правительственных структур различного уровня.

Задачи группы функций «Планирование мероприятий и подготовка решений»:

— анализ состояния сил и средств, привлекаемых к предотвращению, локализации, и ликвидации последствий чрезвычайной ситуации;

— подготовка проектов управленческих решений (рекомендаций), планирование мероприятий по предотвращению, локализации и ликвидации последствий ЧС, размещению ПОО в определенных регионах страны;

— формирование экспертных оценок на основе анализа имеющейся информации из сформированных баз данных с учетом заданных критериев оценки и нормативно-справочной информации;

— определение оценки необходимых сил, материально-технических ресурсов, финансов и разработка планов их использования во время локализации ЧС и ликвидации последствий чрезвычайных ситуаций.

В случае, если эксперты соответствующей квалификации на низших уровнях системы отсутствуют или не в состоянии оперативно и достоверно сделать экспертные оценки по тому или иному вопросу, тогда привлекаются эксперты более высокого уровня.

Таким образом, для поддержки принятия управленческих решений при планировании и координации мероприятий, эксперты должны обеспечить:

— накопление и сохранение информации по планированию и ходу мероприятий по предупреждению, локализации и ликвидации последствий ЧС;

— анализ, обобщение и дальнейшее использование накопленной информации во время планирования мероприятий по предупреждению, локализации и ликвидации последствий ЧС;

— расчет необходимых ресурсов и разработка планов их использования во время локализации ЧС и ликвидации последствий чрезвычайной ситуации;

— планирование взаимодействия сил и средств министерств и ведомств, войсковых подразделений Министерства обороны, местных органов исполнительной власти для предупреждения, локализации и ликвидации последствий чрезвычайной ситуации;

— анализ и оценка стоимости работ по локализации и ликвидации последствий ЧС;

— подготовка проектов решений относительно планов мероприятий по предупреждению, локализации и ликвидации последствий чрезвычайной ситуации;

— контроль за выполнением планов по предупреждению, локализации и ликвидации последствий чрезвычайных ситуаций;

— контроль за ходом выполнения программ Правительства по вопросам техногенно-экологической безопасности и чрезвычайных ситуаций.

Принципиальная схема сбора, обработки, анализа и экспертной оценки информации о ЧС для принятия решений на различных уровнях ПИАС ЧС приведена на рис. 1. Здесь введены следующие обозначения: С — силы; Р — ресурсы; Ф — финансы; ЛПР — лицо, принимающее решение; К — критерий оценки; НСИ — нормативно-справочная информация; ОП — объектовая подсистема; ТП — территориальная подсистема; ФП — функциональная подсистема; АП — Администрация Президента Украины; ВС — Верховный Совет Украины; СНБО — Совет национальной безопасности и обороны Украины.

Общие положения об экспертной поддержке ПИАС ЧС

Целью создания ПИАС ЧС является оперативное обеспечение руководства государства, центральных и местных органов исполнительной власти экспертно-аналитической, прогнозной, справочно-статистической, фактографической, контрольно-отчетной и управленческой информацией с использованием современ-

ных информационных технологий для решения задач, связанных с техногенно-экологической безопасностью и ЧС [1, 2].

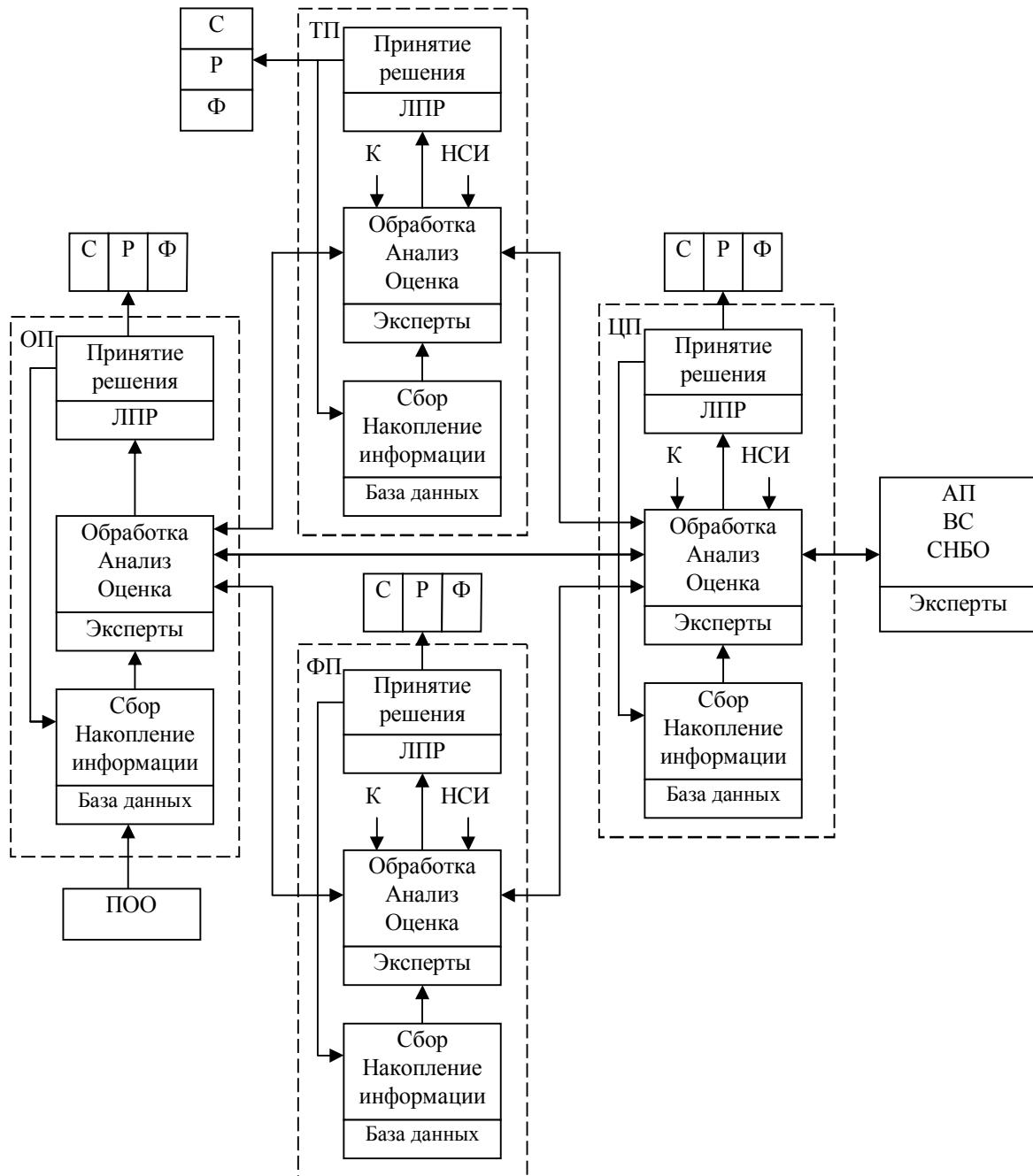


Рис. 1. Принципиальная схема сбора, обработки, анализа и экспертной оценки информации о ЧС для принятия решений на различных уровнях ПИАС ЧС

Эксперты с помощью средств компьютерной техники (моделирования), имеющих доступ к информационным ресурсам и оснащенных программными средствами аналитической обработки, осуществляют анализ поступающей от различных источников информации, ее оформление в виде, удобном для руково-

дства, выдают аналитически подтвержденные рекомендации руководству для принятия ими ответственных решений. Организацию процесса подготовки и принятия управленческих решений осуществляют группы экспертной поддержки ПИАС ЧС.

Обобщенная информационная модель организации экспертной поддержки принятия управленческих решений приведена на рис. 2, где введены следующие обозначения: БД — база данных; КФЗ — комплексная функциональная задача.



Каждая группа обеспечивает повышение эффективности функционирования системы, а также подготовку предложений для принятия Правительством оперативных решений по ликвидации последствий ЧС, осуществляет их прогнозирование и планирование соответствующих мероприятий по предотвращению возникновения ЧС.

Группа экспертной поддержки ПИАС ЧС своими рекомендациями обеспечивает создание организационных, юридических, экономических, технических и других предпосылок для формирования и реализации единой политики в сфере прогнозирования, предотвращения и ликвидации последствий ЧС с учетом реальных условий и потребностей государства.

Объекты экспертных оценок. Объектами экспертных оценок являются ЧС государственного и регионального масштабов, относительно которых необходимо провести научно обоснованный анализ и дать вывод о принятии решений по предотвращению, ликвидации чрезвычайных ситуаций и их последствий. Перечень ЧС, а также министерств (ведомств), от которых привлекаются эксперты, представлен в [5, 6].

Основные задачи группы. Основная группа экспертной поддержки ПИАС ЧС осуществляет свою повседневную деятельность на базе структурных подразделений МЧС с привлечением специалистов соответствующих министерств, ведомств, учреждений и научных организаций и руководствуется нормативными документами [4–11]. На группу экспертной поддержки ПИАС ЧС возлагается выполнение следующих основных задач:

— идентификация чрезвычайной ситуации — получение необходимых сведений, которые описывают данную ситуацию. Классификация ЧС, отнесение чрезвычайной ситуации к соответствующему уровню по критерию размера причиненных или ожидаемых экономических убытков, а также определение министерств и других центральных органов исполнительной власти, ответственных за определение классификационных признаков чрезвычайных ситуаций, проводится согласно [5, 6];

— оценка состояния ЧС — получение количественных и качественных оценок ситуаций на основе выбранных показателей, которые описывают ситуацию;

— определение перечня действий по ликвидации чрезвычайных ситуаций — подготовка возможных вариантов решения проблемы и выбор наилучшего на основе оценки последствий принятых решений.

Основные функции группы. Группа экспертной поддержки ПИАС ЧС выполняет следующие основные функции:

— организация и контроль получения информации о состоянии предпосылок, хода и ликвидации последствий чрезвычайных ситуаций;

— формирование экспертной информации относительно конкретной ЧС;

— экспертный прогноз вероятности возникновения чрезвычайных ситуаций с оценками возможных убытков на региональном и общегосударственном уровнях;

— анализ последствий ЧС для народно-хозяйственного комплекса, населения и территории с целью оценки дальнейшего влияния на государственный бюджет;

— подготовка информации для Государственной комиссии по вопросам техногенно-экологической безопасности и чрезвычайных ситуаций [7] для планирования мероприятий по предупреждению и ликвидации последствий чрезвычайных ситуаций;

— оценка необходимых ресурсов и разработка планов их использования для предупреждения и ликвидации последствий чрезвычайных ситуаций;

— контроль за выполнением решений Постоянной правительственной комиссии;

— технологический контроль за ходом ликвидации последствий ЧС.

Состав группы. Группа состоит из постоянно действующей и временно-ситуационной частей. В состав постоянно действующей части группы входят: от

МЧС — руководитель группы; заместитель руководителя группы — старший оперативный дежурный МЧС; члены группы — должностные лица соответствующих подразделений МЧС.

В состав временно-ситуационной части группы привлекаются специалисты министерств, учреждений, организаций и предприятий всех форм собственности, а также отдельные эксперты и группы экспертов, в зависимости от класса ЧС, в соответствии с [5, 6]. Из состава постоянно действующей и временно-ситуационной частей группы в режимах повышенной готовности, деятельности в ЧС и деятельности в чрезвычайном состоянии формируется оперативная группа экспертной поддержки ПИАС ЧС. Свою деятельность группа экспертной поддержки ПИАС ЧС осуществляет и организует путем:

- взаимодействия с другими подразделениями МЧС, государственными органами исполнительной власти, министерствами, ведомствами, учреждениями, предприятиями разных форм собственности по вопросам, которые касаются возложенных на нее задач;

- участия специалистов в работе научно-технических советов, совещаний, семинаров, учений и т.п. с целью повышения уровня квалификации, использования единых технологий проведения экспертных оценок;

- использования современных информационных технологий получения информации, использования существующих и создания собственных баз данных, описаний ЧС и т.п.;

- использования аппарата государственных органов исполнительной власти, министерств, ведомств, учреждений, предприятий разных форм собственности, которые причастны к ЧС, для получения необходимой информации и консультативной помощи;

- проведения внутренних рабочих совещаний, семинаров с привлечением должностных лиц подразделений МЧС, которые не входят в состав группы экспертной поддержки ПИАС ЧС;

- составления текущих планов работы группы по конкретной чрезвычайной ситуации и контроль за их выполнением.

Группа экспертной поддержки ПИАС ЧС выполняет возложенные на нее задачи с целью выполнения экспертных работ относительно идентификации ЧС, оценки состояния чрезвычайных ситуаций, определения перечня действий по предотвращению или ликвидации чрезвычайных ситуаций, а также для информационного обеспечения, во взаимодействии с другими предприятиями, учреждениями, организациями и подразделениями МЧС, а именно:

- силами и средствами ПИАС ЧС;

- информационными центрами и центрами управления в ЧС министерств, ведомств, предприятий и других центральных органов исполнительной власти;

- центрами управления чрезвычайными ситуациями Совета министров Автономной Республики Крым, областных, Киевской и Севастопольской городских государственных администраций, соответствующих органов местного самоуправления;

- уполномоченными органами по вопросам гражданской защиты населения;

- информационными службами предприятий, учреждений, организаций и потенциально опасных объектов с привлечением средств связи и передачи данных;
- другими подразделениями МЧС.

Порядок сбора информации по вопросам защиты населения и территорий от последствий чрезвычайных ситуаций и обмена этой информацией между центральными и местными органами исполнительной власти, органами местного самоуправления, управления силами и средствами оперативного реагирования, уполномоченными органами по вопросам чрезвычайных ситуаций и гражданской защиты населения определяется регламентом [8].

Регламент работы группы экспертной поддержки ПИАС ЧС

Личный состав группы формируется на каждый год. Ответственный — руководитель группы, сотрудник МЧС. Члены группы, сотрудники МЧС, определяются по направлениям:

- сбора информации, которая касается предпосылок, угрозы, возникновения, локализации и ликвидации последствий чрезвычайных ситуаций;
- подготовки рекомендаций по устранению предпосылок, угрозы, возникновения, локализации и ликвидации последствий чрезвычайных ситуаций;
- информационного взаимодействия МЧС с другими министерствами, ведомствами, организациями, соответствующими иностранными и международными структурами;
- разработки мероприятий по предупреждению чрезвычайных ситуаций;
- оценки чрезвычайной ситуации и обстановки, которая сложилась;
- координации мероприятий быстрого реагирования на чрезвычайные ситуации;
- координации осуществления неотложных мероприятий быстрого реагирования на чрезвычайные ситуации между министерствами, ведомствами, организациями, государственными администрациями и другими юридическими лицами, независимо от форм собственности и видов деятельности, которые принимают участие в решении проблем, связанных с чрезвычайными ситуациями в Украине;
- подготовки предложений относительно формирования госрезерва на случай угрозы или возникновения чрезвычайных ситуаций;
- планов Гражданской обороны (ГО) на случай чрезвычайных ситуаций;
- планирования и разработки оперативных мероприятий по деятельности ГО.

Кандидатуры членов группы согласовываются с начальниками соответствующих подразделений и утверждаются приказом по МЧС. В состав временно-ситуационной части группы привлекаются специалисты от министерств и ведомств по вопросам, которые закреплены за ними. Кандидатуры членов временно-ситуационной части группы согласовываются с соответствующими министерствами и ведомствами и утверждаются приказом по МЧС [4].

К работе группы, кроме специалистов определенных министерств и ведомств, в зависимости от конкретной ситуации для решения вопросов по предотвращению и ликвидации чрезвычайной ситуации могут привлекаться специали-

сты других министерств, ведомств, учреждений, организаций и предприятий, а также отдельные эксперты и группы экспертов. Решения об участии таких экспертов в работе группы принимается руководителем группы и оформляется распоряжением (приказом) по МЧС.

В зависимости от масштабов и особенностей ЧС, которая прогнозируется или возникла, и в соответствии с режимами функционирования ЕГСР ЧС может существовать один из следующих режимов работы группы экспертной поддержки ПИАС ЧС:

режим повседневной деятельности — при нормальной производственно-промышленной, радиационной, химической, биологической (бактериологической), сейсмической, гидрогеологической и гидрометеорологической обстановке;

режим повышенной готовности — при существенном ухудшении производственно-промышленной, радиационной, химической, биологической (бактериологической), сейсмической, гидрогеологической и гидрометеорологической обстановки (с получением прогнозной информации относительно возможности возникновения чрезвычайной ситуации);

режим деятельности в чрезвычайной ситуации — при реальной угрозе возникновения чрезвычайных ситуаций и реагировании на них;

режим деятельности в чрезвычайном положении — вводится в Украине или на отдельных ее территориях в порядке, определенном Конституцией Украины и Законом Украины «О чрезвычайном положении» [9].

В режимах повышенной готовности (в случае необходимости), деятельности в ЧС и деятельности в чрезвычайном положении из членов группы экспертной поддержки ПИАС ЧС формируется оперативная группа (ОГ).

Перечень вопросов, которые решаются специалистами группы экспертной поддержки ПИАС ЧС в режиме повседневной деятельности, приведен выше.

В режиме повышенной готовности специалистами группы осуществляются мероприятия, которые определены для режима повседневной деятельности, а членами оперативной группы дополнительно:

— анализ и обобщение информации ОГ, которые формируются в рамках ЕГС ЧС для выявления причин ухудшения обстановки непосредственно в районе возможного возникновения ЧС, подготовка предложений относительно ее нормализации;

— усиление работы, связанной с ведением наблюдения и осуществлением контроля за состоянием окружающей среды, обстановкой на потенциально опасных объектах и близлежащих к ним территорий, прогнозированием возможности возникновения чрезвычайной ситуации и ее масштабов;

— формирование экспертного прогноза вероятности возникновения ЧС с оценками возможных убытков на региональном и общегосударственном уровнях;

— подготовка предложений для планирования мероприятий по предупреждению ЧС.

В режиме деятельности в ЧС специалистами группы осуществляются мероприятия, которые определены для режимов повседневной деятельности и повышенной готовности, а членами оперативной группы экспертной поддержки ПИАС ЧС дополнительно:

- участие в заседаниях группы экспертной поддержки ПИАС ЧС;
- формирование экспертной оценки по своему направлению для конкретной ЧС;
- участие в формировании экспертного вывода относительно конкретной ЧС;
- анализ последствий чрезвычайной ситуации для народно-хозяйственного комплекса, населения и территории;
- подготовка рекомендаций для планирования мероприятий по ликвидации последствий чрезвычайных ситуаций;
- оценка необходимых ресурсов и разработка планов их использования для ликвидации последствий чрезвычайных ситуаций.

В режиме деятельности в чрезвычайной ситуации специалистами группы экспертной поддержки ПИАС ЧС осуществляются мероприятия, которые определены для режима деятельности в чрезвычайной ситуации, и, дополнительно, мероприятия, которые применяются в условиях чрезвычайного положения [9, 10]. Режимы деятельности группы экспертной поддержки ПИАС ЧС (кроме работы в чрезвычайном состоянии) определяются руководителем группы в зависимости от наличия информации об угрозе, возникновении и прохождении чрезвычайной ситуации.

Режим повседневной деятельности. Члены группы, сотрудники МЧС, выполняют функции, определенные их служебными обязанностями. Заместитель руководителя группы — старший оперативный дежурный — следит за получением информации из регионов об угрозе или возникновении чрезвычайной ситуации. При получении такой информации заместитель руководителя группы выполняет работу по идентификации чрезвычайной ситуации в соответствии с [5, 6], оценивает масштаб (объектовый, местный, региональный, общегосударственный) и, если возникшая угроза ЧС или сама ЧС регионального или общегосударственного масштаба, немедленно докладывает об этом руководителю группы. Для выполнения работы по идентификации ЧС (определения классификационных признаков ЧС) по решению заместителя руководителя группы привлекаются специалисты из членов группы экспертной поддержки от министерств и ведомств. При получении информации об угрозе возникновения чрезвычайной ситуации руководитель группы оценивает ее степень и, в случае необходимости, принимает решение о вводе режима повышенной готовности.

О вводе режима повышенной готовности извещаются все члены группы экспертной поддержки. При получении информации о возникновении чрезвычайных ситуаций регионального или общегосударственного масштаба руководитель группы принимает решение о вводе режима работы в чрезвычайной ситуации. О вводе режима деятельности в чрезвычайной ситуации извещаются все члены группы экспертной поддержки.

Члены временно-ситуационной части группы, специалисты министерств и ведомств в режиме повседневной деятельности выполняют функции, определенные их служебными обязанностями (каждый по своему направлению).

При получении запроса заместителя руководителя группы на определение квалификационных признаков чрезвычайных ситуаций каждый эксперт (по своему направлению), руководствуясь Положением о классификации чрезвычайных

ситуаций [5, 6], готовит данные классификационных признаков чрезвычайной ситуации и передает их заместителю руководителя группы на протяжении одного часа после получения запроса.

Режим повышенной готовности. Устанавливается решением руководителя группы и оформляется распоряжением (приказом) по МЧС. Из членов группы формируется оперативная группа экспертной поддержки ПИАС ЧС. В режиме повышенной готовности руководитель группы экспертной поддержки ПИАС ЧС разрабатывает план работы группы, где выделены следующие вопросы:

- выбор критериев оценки ситуации, которые разрешают сделать прогноз развития и разработать мероприятия по предотвращению возникновения ЧС. Должны быть определены ответственные из членов группы за определение критериев и срок выполнения работы;

- определение состава оперативной группы экспертной поддержки ПИАС ЧС. Назначаются ответственные за формирование состава ОГ экспертной поддержки ПИАС ЧС, в зависимости от критериев оценки ситуации, срок выполнения работы;

- постановка задач для обработки частных оценок и предложений экспертов;

- определяются ответственные за постановку задач экспертам, в зависимости от критериев оценки ситуации и состава оперативной группы, а также срок выполнения работы;

- проведение заседаний оперативной группы экспертной поддержки ПИАС ЧС с обсуждением и утверждением частных оценок и предложений экспертов;

- подготовка сводного вывода оперативной группы экспертной поддержки ПИАС ЧС по результатам обсуждения частных оценок и предложений экспертов;

- проведение заседания оперативной группы экспертной поддержки ПИАС ЧС с обсуждением и утверждением сводного вывода;

- подготовка отчета о работе оперативной группы экспертной поддержки ПИАС ЧС.

Согласно разработанного плана, руководитель группы ставит задачи заместителю руководителя группы на организацию работы по определению критериев оценки ситуации и состава оперативной группы экспертной поддержки ПИАС ЧС, а также экспертам.

Заместитель руководителя группы после получения задачи определяет членов ОГ экспертной поддержки ПИАС ЧС — должностных лиц МЧС, и дает им поручения:

- на определение критериев оценки состояния;

- на определение членов оперативной группы экспертной поддержки ПИАС ЧС (экспертов) от других министерств, ведомств, организаций;

- на постановку задач экспертам.

В дальнейшем заместитель руководителя группы экспертной поддержки ПИАС ЧС организует работу по выполнению плана работы ОГ экспертной поддержки ПИАС ЧС.

Члены оперативной группы экспертной поддержки ПИАС ЧС, должностные лица МЧС в режиме повышенной готовности выполняют функции, которые оп-

ределены их должностными обязанностями и, дополнительно, выполняют задачи, что определены планом работы оперативной группы экспертной поддержки ПИАС ЧС на период режима повышенной готовности. Такими задачами могут быть: определение критериев оценки ситуации, которые разрешают сделать прогноз развития и разработать мероприятия по предотвращению возникновения чрезвычайных ситуаций; постановка задач для разработки частных оценок и предложений экспертов; разработка предложений относительно предотвращения возникновения ЧС; участие в подготовке сведенного вывода оперативной группы; участие в подготовке отчета о работе ОГ экспертной поддержки ПИАС ЧС.

Члены ОГ экспертной поддержки ПИАС ЧС, эксперты от других министерств, ведомств, организаций, выполняют функции, которые определены их должностными обязанностями по основному месту работы, а также задачи, которая определены планом работы ОГ экспертной поддержки ПИАС ЧС на период режима повышенной готовности. Такими задачами могут быть:

- разработка частной экспертной оценки и предложений относительно предотвращения возникновения чрезвычайной ситуации;
- участие в заседаниях оперативной группы экспертной поддержки ПИАС ЧС с обсуждением и утверждением частных оценок и предложений экспертов;
- участие в подготовке сведенного вывода оперативной группы экспертной поддержки ПИАС ЧС по результатам обсуждения частных оценок и предложений экспертов.

Режим деятельности в чрезвычайной ситуации. Устанавливается решением руководителя группы при реальной угрозе или возникновении чрезвычайных ситуаций регионального или общегосударственного уровня и оформляется распоряжением (приказом) по МЧС. Из членов группы формируется оперативная группа экспертной поддержки ПИАС ЧС.

В режиме деятельности в ЧС руководитель группы экспертной поддержки ПИАС ЧС разрабатывает план работы, в котором освещаются следующие вопросы:

- определение критериев оценки ситуации, которые разрешают сделать прогноз развития и анализ последствий ЧС для народно-хозяйственного комплекса, населения и территорий, подготовку информации для Постоянной правительственной комиссии для планирования мероприятий по ликвидации последствий ЧС, оценку необходимых ресурсов и разработку планов их использования для ликвидации последствий чрезвычайных ситуаций;
- определение состава оперативной группы экспертной поддержки ПИАС ЧС, в зависимости от критериев оценки ситуации;
- постановка задач для обработки частных оценок и предложений экспертов, в зависимости от критериев оценки ситуации и состава ОГ экспертной поддержки ПИАС ЧС;
- проведение заседаний оперативной группы экспертной поддержки ПИАС ЧС с обсуждением и утверждением частных оценок и предложений экспертов;
- подготовка сведенного вывода оперативной группы экспертной поддержки ПИАС ЧС по результатам обсуждения частных оценок и предложений экспертов;

- проведение заседания оперативной группы экспертной поддержки ПИАС ЧС с обсуждением и утверждением сведенного вывода;
- подготовка информации для Постоянной правительственной комиссии на основе частных оценок и предложений экспертов, сведенного вывода оперативной группы экспертной поддержки ПИАС ЧС;
- разработка мероприятий по ликвидации последствий ЧС на основе частных оценок и предложений экспертов, сведенного вывода ОГ экспертной поддержки ПИАС ЧС;
- разработка планов использования необходимых ресурсов для ликвидации последствий чрезвычайных ситуаций;
- подготовка отчета о работе оперативной группы экспертной поддержки ПИАС ЧС.

Руководитель группы ставит задачи заместителю руководителя группы на организацию работы по определению критериев оценки ситуации, составу оперативной группы экспертной поддержки ПИАС ЧС, постановке задач экспертам. Заместитель руководителя группы экспертной поддержки ПИАС ЧС после получения задачи определяет членов оперативной группы экспертной поддержки ПИАС ЧС — должностных лиц МЧС, и дает им поручения на: определение критериев оценки ситуации; определение членов оперативной группы экспертной поддержки ПИАС ЧС (экспертов) от других министерств, ведомств, организаций; постановку задач экспертам.

В состав ОГ экспертной поддержки ПИАС ЧС должны входить все должностные лица МЧС — члены группы экспертной поддержки ПИАС ЧС. В дальнейшем заместитель руководителя группы экспертной поддержки ПИАС ЧС организует работу по выполнению плана работы группы. Члены оперативной группы экспертной поддержки ПИАС ЧС — должностные лица МЧС — в режиме деятельности в чрезвычайной ситуации выполняют функции, определенные их должностными обязанностями и, дополнительно, выполняют задачи, определенные планом работы оперативной группы экспертной поддержки ПИАС ЧС на период режима работы в чрезвычайной ситуации. Такими задачами могут быть:

- определение критериев оценки ситуации, которые разрешают сделать прогноз развития и анализ последствий чрезвычайной ситуации для народнохозяйственного комплекса, населения и территорий;
- постановка задач для разработки частных оценок и предложений экспертов;
- разработка предложений и мероприятий по ликвидации последствий ЧС;
- разработка планов использования необходимых ресурсов для ликвидации последствий чрезвычайных ситуаций;
- подготовка информации для Постоянной правительственной комиссии;
- участие в подготовке сведенного вывода ОГ экспертной поддержки ПИАС ЧС;
- участие в подготовке отчета о работе ОГ экспертной поддержки ПИАС ЧС.

Члены оперативной группы экспертной поддержки ПИАС ЧС, эксперты от других министерств, ведомств, организаций, научных учреждений выполняют

функции, определенные их должностными обязанностями по основному месту работы, а также задачу, которая определена планом работы оперативной группы на период режима деятельности в чрезвычайной ситуации. Такими задачами могут быть:

- разработка частной экспертной оценки развития и анализ последствий чрезвычайных ситуаций для народно-хозяйственного комплекса, населения и территорий;
- участие в заседаниях оперативной группы экспертной поддержки ПИАС ЧС с обсуждением и утверждением частных оценок и предложений экспертов;
- разработка предложений относительно ликвидации последствий ЧС;
- оценка необходимых ресурсов для ликвидации последствий ЧС;
- участие в подготовке сведенного вывода оперативной группы экспертной поддержки ПИАС ЧС по результатам обсуждения частных оценок и предложений экспертов.

Режим деятельности в чрезвычайном положении. Устанавливается решением руководителя группы экспертной поддержки ПИАС ЧС при вводе в Украине или на отдельных ее территориях чрезвычайного положения в порядке, определенном Конституцией Украины и Законом Украины «О чрезвычайном положении» [9]. Из членов группы экспертной поддержки ПИАС ЧС формируется оперативная группа экспертной поддержки ПИАС ЧС. Порядок деятельности ОГ экспертной поддержки ПИАС ЧС в режиме деятельности в чрезвычайном положении аналогичен порядку деятельности группы в режиме деятельности в чрезвычайной ситуации.

Порядок формирования экспертных оценок и экспертного вывода

Частные экспертные оценки ситуации выполняют эксперты — члены оперативной группы экспертной поддержки ПИАС ЧС из числа специалистов министерств, ведомств, организаций, предприятий и т.п. Каждый эксперт выполняет работы только по вопросам, которые определены в плане организации работы оперативной группы экспертной поддержки ПИАС ЧС. Результаты частных экспертных оценок ситуации подаются каждым экспертом в виде протокола установленной формы, в котором присутствуют следующие разделы: объект экспертной оценки; вопросы экспертной оценки, которые были предложены на рассмотрение эксперту согласно плана работы группы экспертной поддержки ПИАС ЧС; срок исполнения экспертных оценок, который предлагался.

Протокол частной экспертной оценки ситуации должен вмещать все выводы и предложения относительно вопроса, который рассматривается экспертом. При этом им должны быть сделаны и обоснованы существенные выводы и предложения. Каждый эксперт несет личную ответственность относительно полноты, конкретности и обоснованности своих оценок.

Выводы и предложения, которые не являются обоснованными, в протокол экспертной оценки ситуации не включаются. Обоснованность экспертной оценки ситуации является предметом обсуждения и согласования на заседаниях ОГ экспертной поддержки ПИАС ЧС. Согласование содержания частных экспертных оценок ситуации, а также внесение изменений в частные экспертные оценки по-

сле их оформления или объединение частных экспертных оценок ситуации разных экспертов в одном протоколе не разрешается.

Сводный экспертный вывод включает в себя, как составные части, протоколы частных экспертных оценок, а также экспертные выводы оперативной группы. Проект экспертного вывода составляется членами оперативной группы — специалистами МЧС, которым поручен этот вопрос согласно плана работы группы, и выносится для обсуждения и утверждения на заседание группы. Проект экспертного вывода составляется по установленной форме. Рассмотрение экспертного вывода проводится на заседаниях оперативной группы, подписывается всеми членами группы и утверждается руководством МЧС.

Информационные ресурсы ПИАС ЧС

Для выполнения поставленных задач и функций эксперты эффективно используют информационные ресурсы ПИАС ЧС. Информационное обеспечение ПИАС ЧС представляет собой совокупность системы классификации и кодирования технической информации, унифицированных систем документации, баз данных и массивов данных. Базы данных составляют основу информационного обеспечения и являются одним из основных компонентов информационно-аналитической системы. Они предназначены для обеспечения выполнения задач и функций и включают в свой состав [1, 2]:

- БД общегосударственного реестра потенциально опасных объектов [11];
- БД оперативной информации о чрезвычайных ситуациях;
- БД сил и средств для предупреждения и ликвидации последствий ЧС;
- БД текстовых информационных уведомлений от функциональных и территориальных подсистем ПИАС ЧС;
- БД сообщений про состояние гидрометеоусловий;
- БД картографической информации Украины с уровнями размещения объектов: энергетических, связи, химических предприятий, экологически опасных нефте-, аммиако-продуктопроводов, основных транспортных магистралей, гидросооружений, атомных электростанций, инженерных сетей, больших промышленных предприятий.

База данных общегосударственного реестра ПОО содержит следующие поименованные информационные массивы: общие данные по объекту; основная вырабатываемая продукция; основное сырье; используемые вспомогательные материалы; опасные технологические процессы производства; основные производственные сооружения; основные технологические трубопроводы; основные инженерные сети; состав опасных веществ; емкости с опасными веществами; гидротехнические сооружения; очистные сооружения; вещества с токсичными продуктами горения; технологические выбросы вредных веществ; реципиенты возможных ЧС; отходы производства; характеристика основных источников опасности; силы и средства для ликвидации чрезвычайной ситуации; дополнительные характеристики шахт; дополнительные характеристики гидротехнических сооружений;

дополнительные характеристики открытых карьеров.

База данных оперативной информации о чрезвычайных ситуациях включает информацию о предусловиях, факты возникновения чрезвычайной ситуации, про

их последствия и состояние выполнения оперативных мер по их ликвидации, и предназначена для хранения и обеспечения должностных лиц данными, необходимыми для выполнения ими своих функций. Информационный массив описания и характеристики чрезвычайной ситуации содержат данные про: место возникновения чрезвычайной ситуации; масштаб чрезвычайной ситуации; дату возникновения чрезвычайной ситуации; дату ликвидации чрезвычайной ситуации; время ликвидации чрезвычайной ситуации; дату и время регистрации чрезвычайной ситуации; источник информации; причину возникновения чрезвычайной ситуации; описание чрезвычайной ситуации; описание местности; материальные затраты на ликвидацию чрезвычайной ситуации; материальные убытки от чрезвычайной ситуации; количество и квалификация специалистов, задействованных для ликвидации чрезвычайной ситуации; количество задействованной техники; меры по ликвидации т.п.

База данных сил и средств для предупреждения и ликвидации последствий чрезвычайной ситуации включает информацию про структуру, дислокацию, состав и техническое оснащение сил и средств для предупреждения, локализации и ликвидации последствий чрезвычайной ситуации разных министерств и ведомств.

Заключение

Реализация разработанных положений про группу экспертной поддержки ПИАС ЧС и регламента деятельности группы позволяют повысить эффективность функционирования системы, усовершенствовать и повысить производительность труда органов государственной исполнительной власти различных уровней при решении ими проблем, связанных с чрезвычайными ситуациями, а также обеспечить эффективную подготовку и принятие Правительством оперативных решений по ликвидации последствий чрезвычайных ситуаций, позволяет осуществлять их прогнозирование и планирование соответствующих мероприятий по упреждению возникновения чрезвычайных ситуаций.

1. Постанова Кабінету Міністрів України «Про створення Урядової інформаційно-аналітичної системи з питань надзвичайних ситуацій» від 16.12.1999 р. № 2303.
2. «Концепція Урядової інформаційно-аналітичної системи з питань надзвичайних ситуацій», затверджена 27.11.1999 р.
3. Постанова Кабінету Міністрів України «Про єдину державну систему запобігання і реагування на надзвичайні ситуації техногенного та природного характеру» від 03.08.1998 р. № 1198.
4. «Положення про Міністерство України з питань надзвичайних ситуацій та у справах захисту населення від наслідків Чорнобильської катастрофи». Затверджене Указом Президента України від 26.10.1996 р. № 1005/96.
5. ДК019-2001. Державний класифікатор надзвичайних ситуацій. Введений наказом Держстандарту України від 19.11.2001 р. № 552.
6. Постанова Кабінету Міністрів України «Про порядок класифікації надзвичайних ситуацій» від 15.07.1998 р. № 1099.

7. Постанова Кабінету Міністрів України «Про Державну комісію з питань техногенно-екологічної безпеки та надзвичайних ситуацій» від 16.02.1998 р. № 174.

8. Регламент взаємодії центральних та місцевих органів виконавчої влади в межах УІАС НС, затверджений директивою Начальника Цивільної оборони України — Прем'єр-міністра України від 20.10.1999 р.

9. Закон України «Про надзвичайний стан» від 31.10.95 р. № 410/95-ВР.

10. Закон України «Про правовий режим надзвичайного стану» від 16.03.2000 р. № 1550-ІІ.

11. Закон України «Про об'єкти підвищеної небезпеки» від 18.01.2001 р. № 2245-ІІ.

Поступила в редакцію 14.01.2005