

Росляков С.М. КІММЕРІЙСЬКІ СТЕЛИ ТА ЇХ ПРИЗНАЧЕННЯ

УДК 94(367)(477.73)

Вивчення величезної культурної спадщини України є актуальним питанням сьогодення. Скульптурна складова цієї спадщини є дуже вагомою, особливо для регіонів степової України та Криму. Протягом останніх років в Україні пройшли декілька скульптурних пленерів та симпозіумів, орієнтованих на пошуки точок дотику зі старовинною спадщиною, наприклад, в с. Парутино в 1991 р., в м. Трускавці в 1995 р., в м. Седневі в 2008 р., в м. Бучі в 2009 р. В першому десятиріччі ХХІ ст. в Україні пройшли три великі експозиції виставок «Україна від Трипілля до сьогодення в образах сучасних художників» (2004, 2006, 2008 рр.). Актуальність теми також красномовно підтверджує факт проведення в 2009 році в Українському домі в Києві «Великого скульптурного салону», на якому серед шедеврів світового скульптурного авангарду ХХ ст. (твори А. Джакометті, Г. Арна, Г. Мура) була представлена експозиція монументальної прадавньої скульптури від доби бронзи до середньовіччя з музеїв Києва і Дніпропетровська.

Культурна спадщина першого з відомих за власною назвою народів на теренах сучасної України - кіммерійців до сьогодення має чимало «білих плям». Однією з таких таємниць є зміст і призначення кіммерійських кам'яних антропоморфних стел, загальна кількість яких сьогодні наближається до двох десятків артефактів. Більшість вчених погоджується з думкою, що стели були призначені в якості поховальної скульптури на курганах кіммерійської аристократії [1]. На користь подібних уявлень свідчить той факт, що на стелах, загальна висота яких не перевищує 1,5 метри, доволі умовно зображені атрибути військового спорядження і деталі костюмів, а саме: кинджали, бойові сокири, паски, а також прикраси, здебільш у вигляді намист. Не має серед артефактів, до того ж, жодного півтора у виконанні монументів, вони суто індивідуальні. Більшість цих пам'яток була знайдена в поховальних курганах або поряд з ними.

Знайдені вони на значній території декількох країн, а саме України, Росії, Болгарії та Румунії, тобто, від південного Уралу до північно-західного Причорномор'я. Переважна більшість менг'рів була призначена для використання у вертикальному положенні і майже всі вони були ретельно досліджені вченими. Найбільш відомими артефактами є стели з с. Белоградцев (Болгарія), Новомордово (Росія), Добруджа (Румунія), Царева Могила (Україна), інші. З України також походять ще п'ять артефактів кіммерійської скульптури, а саме вертикальні стели з Миколаївської (2), Дніпропетровської (1), Запорізької (1) областей та одна стела з Криму. На користь поховального за призначенням походження цієї скульптури автор і намагається навести його власні додаткові аргументи.

Серед всіх артефактів є два, що походять з Північного Кавказу, які дуже відрізняються від всіх решта. По-перше, вони розраховані на горизонтальне положення, на той час як всі решта кам'яні стели були зроблені для вертикального положення. По-друге, в перетині горизонтальні стели мають форму прямокутника, на той час, як вертикальні стели мають форму еліпсу або кола. Видатний дослідник кіммерійської культури, О. І. Тереножкін вважав, що горизонтальні стели були надгробними монументами, що зображали двоголовий образ людини [2]. С подібними поглядами важко погодитись. Тому саме, слід звернутись до артефактів ще раз.

Вперше дані про горизонтальну стелу з хутору Зубовського та подібну до неї стелу з кургану біля станиці Усть-Лабанської, розкопаних ще М. І. Веселовським, оприлюднив Д. Г. Савинов [3]. Вчений звернув увагу на подібність горизонтальних кіммерійських скульптур з оленними каменями Центральної Азії карасукського часу. Стела з хутору Зубовського має довжину 140 см., ширину 10-15 см. та товщину 18-22 см. В тому, що фігура антропоморфна, не має сумнівів. Особливо це помітно при погляді на скульптуру з боків. Чітко відокремлено голову, за допомогою горизонтальної смуги, скоріш за все - гривни або намиста, відстежується перехід до спини, чітко простежується пояс, за яким приховані сокира, торбина для стріл та меч з хрестоподібним руків'ям. Присутня також нижня частина тіла вояка, яка також прикрашена річчю, що подібна намисту. Остання обставина і дозволила О. І. Тереножкіну припустити що кам'яна постать є двоголовим зображенням. Але, цьому суперечить наявність одного меча та однієї сокири (до того ж, у другий стелі є лише одне намисто). Цікавими є й зображення кіл або кілець з вписаними в них зображеннями тварин. На правому боці стели можна побачити сцену з трьома зооморфними фігурами, можливо, сцена полювання собак на кабана. На правому боці голови в малому колі можна спостерігати зображення корови, яке, в свою чергу розташоване у великому колі, в якому нижче малого кола розташоване зображення косулі, на той час як, на лівому боці голови в колі - зображення собаки або коня. Можна припустити, що знак кола символізує ознаку численності, тобто, скульптор таким чином демонструє багатство небіжчика, його соціальний статус. (Рис. 1).

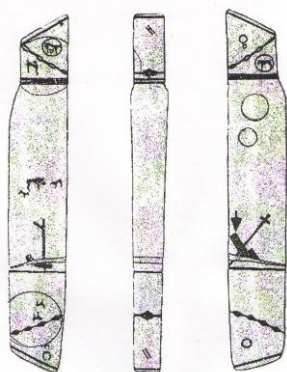


Рис. 1. Горизонтальна антропоморфна кіммерійська стела. *Місце виявлення:* Зубровський (Краснодарський край, Росія); VIII ст. до н.е.; знайдена в похованні; *матеріал:* вапняк; 1,45x0,26x0,12м; *техніка виконання:* висікання, різьблення, карбування; *репродукція:* Тереножкін, 1978,с.19

Друга горизонтальна стела (Рис.2) знайдена в кургані біля станиці Усть-Лабінська. Відразу зауважимо, що обидві скульптури знайдені на значній глибині в кургані. Тому можна припустити, що вони були «поховані» поряд з небіжчиком. Друга стела відрізняється від першої. Вона менша за розмірами і заввишки лише 115 см., має ширину 19-22 см., а товщину - 24-30 см. Стела також відрізняється за кількістю знаків на її поверхні. На відміну від першої стели, вона має намисто або гривну лише в одній стороні. При погляді на стелу з боків можна відзначити не лише перехід до спини, але й до груди вояка. Пропорційні співвідношення між верхньою та нижньою частинами тіла більш вірні по відношенню до першої стели. За поясом можна спостерігати сокиру, кіммерійський меч з хрестоподібним руків'ям та, скоріш за все, гирлигу. Також, можна спостерігати або орнаментований килим, або, щось на кшталт, сумки. На відміну від першої стели маємо лише одне зображення тварини в колі на правому боці голови. Доволі впевнено можна впізнати в зображенні коня. Відзначимо, також, що на ймовірному лобі небіжчика на обох стелах присутній знак з двох паралельних рисок. На нашу думку, можливо, знак пошкодження, який стверджував, що померлий вже не є загрозою для навколишнього світу.

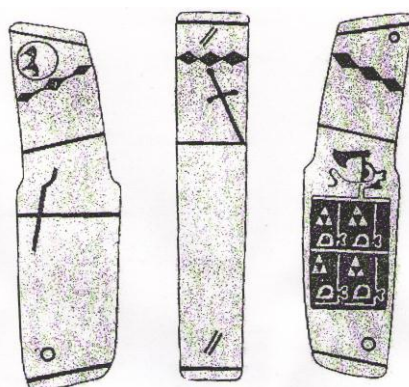


Рис. 2. Горизонтальна антропоморфна кіммерійська стела. *Місце виявлення:* Усть-Лабінське (Краснодарський край, Росія); VIII ст. до н.е.; знайдена в похованні; *матеріал:* вапняк; 1,5x0,3x0,2м; *техніка виконання:* висікання, різьблення, карбування; *репродукція:* Тереножкін, 1978,с.19

Стели, проти відмінностей, дуже схожі за принципом побудови композиції знаків. Присутні атрибути вояка (зброя), атрибути багатства (кола з тваринами та прикраси, можливо, килим), знак небіжчика. На нашу думку є дуже цікаві аналогії до цих кіммерійських стел за доби пізнього палеоліту. Якщо звернулись до скульптурної спадщини за доби пізнього палеоліту, зустрічаємо там доволі багато невеличких зображень людей, зроблених з кістки, каменю, або глини, що відображають постаті, на думку автора, померлих [4]. Доволі загадковим завжди вважалося положення голови у палеолітичних зображень. Багато дослідників констатували наявність нахилу голови зображень вперед і вниз, але ніхто з них не дав пояснення цьому феномену. На наш погляд, вірне положення тіла для його сприйняття - саме горизонтальне положення, тобто, ми маємо справу з людиною, що лежить. При цьому, під голову людини вочевидь щось було покладено, тому саме голова людини опинялась саме в положенні відповідному до положень у палеолітичних скульптур.

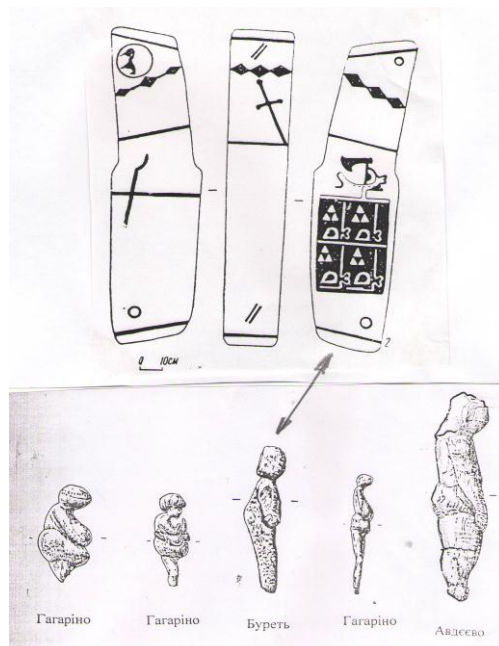


Рис. 3. Порівняння профільних зображень палеолітичних «Венер» зі стоянок: Авдєєво, Костьонки, Буреть, Гагаріно.

На порівняльному рисунку (Рис. 3), представлені декілька палеолітичних зображень у співставленні з горизонтальними киммерійськими стелами. Відразу можна відзначити значну схожість всіх представлених зображень, не зважаючи на різницю їх габаритів (палеолітичні скульптури розмірами в 10 разів менше за киммерійські). Насамперед, слід відзначити однаковий нахил голови у всіх зображень. Особливо помітним є цей нахил у киммерійській скульптурі з с. Усть-Лабинська, яка за розмірами поступається скульптурі з хут. Зубовського. Ця скульптура начебто «зламана» майже в середині тулуба. Доволі умовні її пропорційні співвідношення все ж-таки чітко (хоча й невірно) відділяють голову від тулуба, відокремлюють пасок та відзначають ноги.

На нашу думку, не можна вважати подібний факт випадковістю. Всі ці палеолітичні скульптурки відображають людей, які пішли із життя, так само, як і киммерійські стели. Незважаючи на величезну дистанцію в часі, розмірах та манері виконання, між скульптурами пізнього палеоліту та монументальними скульптурами доби раннього заліза існує дивовижна паралель, яка базується на принципових засадах призначення всіх цих пам'яток: і палеолітичні скульптури і киммерійські монументи використовувались у поховальних обрядах. Дуже виразно поховальний обряд з використанням скульптури за доби пізнього палеоліту був відтворений дослідницею М. Д. Гвоздовер на прикладі палеолітичної стоянки Костьонки на Дону [5]. Справа в тому, що більшість палеолітичних скульптур була знайдена в ямках або потаємних місцях у горизонтальному положенні. Вони були знайдені покладеними в ямки з використанням червоної вохри, якою була вкрита підлога та стіни ямки. Широко відома практика використання вохри первісною людиною доби пізнього палеоліту і в похованнях. Цією фарбою були нанесені і орнаменти на знахідках з Мізинської стоянки (так звані, «музичні інструменти»). Більш того, вохра широко використовувалась людиною і в наступні часи саме у поховальних обрядах за доби і мезоліту, і неоліту, і енеоліту, і доби бронзи. Тобто, ця традиція дуже міцна. Саме за доби пізнього палеоліту виникає обряд розташування в могилі поховального інвентаря. М. Д. Гвоздовер вказує на знахідки скульптур людини за доби пізнього палеоліту в ямках, вкритих вохрою і з речами, які можна трактувати в якості поховального інвентаря. Зв'язок скульптури з поховальним культом очевидний.

Киммерійські горизонтальні стели також, вочевидь, пов'язані з похованнями, про що свідчать знахідки їх на доволі значній глибині в курганах. Виглядає це таким саме чином, що і з палеолітичними аналогами, але розміри киммерійських кам'яних зображень значно більші. Тобто, киммерійські горизонтальні стели на ранньому етапі розвитку киммерійської культури можна трактувати в якості збільшених аналогів палеолітичної поховальної скульптури. А це, в свою чергу, дає можливість простежити певні сталі уявлення людини про потойбічний світ і потребу відтворення образу людини, що пішла із життя. Якщо за добу пізнього палеоліту скульптури ховали окремо від небіжчика в маленьких ямках, то в ранньому залізному віці, у киммерійців можна побачити камінні двійники померлого поряд з небіжчиком в курганах.

Не викликає сумнівів їх більш раннє походження у порівнянні з вертикальними стелами. Про це свідчить місце, де вони були знайдені, а саме Північний Кавказ. Киммерійські племена рухались зі сходу на захід, тому більш ранні знахідки скоріш за все і повинні знаходитись ближче до сходу (на той час, як переважна більшість вертикальних стел була знайдена на заході від Кавказу). До того ж, дуже схематизований характер виконання кам'яних стел красномовно свідчить про доволі ранню фазу «технічного» опанування майстерності скульптора. Остання теза виходить із більш ранньої «схематичної» фази опанування дитиною образотворчої діяльності у порівнянні з фазою «правдивих зображень».

Таким чином, кіммерійські стели не були надгробними монументами, як вважав О. І. Тереножкін, а були двійниками померлої людини. Вони, також не були двоголовими зображеннями, а були зображенням одної людини, якою, скоріш за все, був представник аристократії або жрець.

Стосовно до вертикальних кіммерійських стел, то вони є наслідком подальшого розвитку поховальної скульптури. Протягом цього періоду стели з горизонтальних перетворюються на вертикальні і виходять з-під землі на поверхню. Подібну метаморфозу можна спостерігати раніш, за доби енеоліту - ранньої бронзи серед ямних племен, які мешкали на теренах сучасної України. Значна частка антропоморфних камінних зображень ямних племен знайдена археологами безпосередньо в похованнях у горизонтальному положенні. Але є і багато прикладів, коли ямні антропоморфні зображення, вочевидь, були призначені для вертикального використання. Про це свідчать факти пофарбування антропоморфних зображень у верхній частині і, навпаки, не пофарбування нижньої частини, яка знаходилась під землею. Більш того, саме за цю добу вперше з'являються антропоморфні зображення, які мали спеціально зроблений шип для встановлення стели у вертикальному положенні [6].

Порівнюючи горизонтальні кіммерійські стели з вертикальними, більш пізніми пам'ятками, насамперед, в око впадає суттєва різниця форми зображень. Стели перетворюються з чотирикутної в перетині форми на колоподібну або еліпсоподібну форми, які значно більш наближені до реальної форми тіла людини. Але; як і раніш у горизонтальних стел, у вертикальних зображень відсутня голова. На нашу думку, це можна пояснити доволі поширеним у первісних народів табу на зображення обличчя померлої людини. Подібна практика спостерігається ще з доби пізнього палеоліту.

Другою відмінністю кіммерійських вертикальних стел від горизонтальних слід вважати відсутність зображень в нижній частині. І це, також, цілком зрозуміло: навіщо робити зображення там, де його не можна побачити. До того ж, нижні частини майже всіх вертикальних кіммерійських стел мають необроблену форму. Таким чином, можна казати про ще один аргумент на користь суто вертикального положення пізніх кіммерійських скульптур на відміну від їх попередніх горизонтальних зображень, які добре оброблені з обох кінців.

Взагалі слід зауважити, що перехід від горизонтального положення під землею до вертикального над землею, без сумнівів, був пов'язаний з суттєвою зміною уявлень первісної людини про потойбічний світ. Автор свого часу писав про ймовірні умови подібних змін [7]. Вони пов'язані, насамперед, зі змінами у другому, внутрішньому або потойбічному світі людини, який яскраво спалахнув ще за доби пізнього палеоліту. Завдяки цим змінам скульптурний двійник померлого виходить з - під землі на поверхню і залишається там до сьогодні.

На думку автора, всі кіммерійські вертикальні кам'яні стели можна поділити на дві групи. До першої групи, яка вирізняється, з одного боку, наявністю нанесених декоративних прикрас у вигляді візерунків або ланцюжків з ромбів або овалів та рисок, а, з другого боку, відсутністю будь яких ознак зброї, автор зарахував три стели (з Верхньохортинського району Запорізької області, з с. Костянтинівка Миколаївської області та з Добруджі в Румунії). На думку автора, дуже ймовірно, що зразки стел з цієї групи є поховальними пам'ятками кіммерійських жінок, на що і вказують прикраси і відсутність зброї.

До другої групи автор зарахував шість стел: з с. Парутино (Миколаївська область), з Кривого Рогу, з Джанкою, з Белоградеця (Варненський округ, Болгарія), з Армавіру (Росія) та з с. Бушуйки Краснодарського краю (Росія). На всіх цих стелах знаходимо зображення зброї. Серед зображень мечи, луки, сагайдаки, кинджали, паски, деякі невідомі предмети скоріш за все бойового призначення. Всі ці ознаки вказують на те, що зображені саме чоловіки - воїни. На деяких зображеннях, наприклад, на стелі з Армавіру, крім зброї можна бачити прикраси, щось, нахштальт, гривни та парадного одягу заможнього воїна. На цій стелі, також, дуже виразливо зроблений виступ на місці голови чоловіка, але риси обличчя відсутні, як і у решти пам'яток. Подібне зображення голови зустрічаємо раніш, за доби енеоліту - ранньої бронзи, серед стел ямної культури. Там, також, відсутність рис обличчя можна пояснити табу на зображення людини, що пішла із життя.

Підсумковуючи кіммерійську скульптурну спадщину, слід визнати її поховальне призначення, починаючи з перших горизонтальних поховальних стел. Поступово пересуваюсь зі сходу на захід, кіммерійські племена опанували територію сучасної України, Румунії та Болгарії. Зіткнувшись на цих землях з культурною спадщиною попередників, в тому числі, ямних племен, а можливо і під впливом власних змін у потойбічних уявленнях, кіммерійські майстри відходять від горизонтальних поховальних стел і починають виробляти вертикальні поховальні стели. При цьому, можна серед всіх вертикальних стел виділити жіночу та чоловічу складові поховальної кам'яної кіммерійської скульптури.

Джерела та література:

1. Мурзін В. Ю. Кіммерійці / В. Ю. Мурзін // Давня історія України. – К., 1998. – Т. 2. – С. 21.
2. Тереножкін О. І. Кіммерійські стели / О. І. Тереножкін // Археологія. – 1978. – № 27. – С. 20.
3. Савинов Д. Г. О культурной принадлежности северокавказских камней обелисков / Д. Г. Савинов // Проблемы археологии Евразии и Северной Америки. – М., 1977. – С. 123-129. – Рис. 1, 2.
4. Росляков С. М. Кого зображують палеолітичні антропоморфні скульптури / С. М. Росляков // Українська академія Мистецтва. – 2011. – № 18. – С. 198-203.
5. Гвоздовер М. Д. Типология женских статуэток Костенковской палеолитической культуры / М. Д. Гвоздовер // Вопросы антропологии. – 1985. – Вып. 75. – С. 53-56.
6. Росляков С. М. Пам'ятка з Херсонського краєзнавчого музею / С. М. Росляков // Зб. наук. праць ЛДІКМ. – Луганськ, 2011. – Вип. 19. – С. 193-200.
7. Росляков С. М. Етапи розвитку потойбічних уявлень і їх відображення в скульптурі / С. М. Росляков // Походження скульптури. – М., 2011. – С. 20-25.