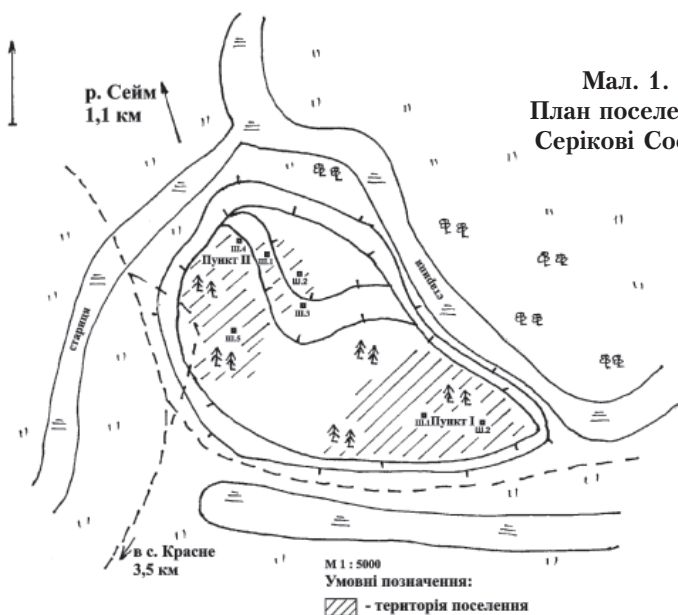


У ГЛИБ ВІКІВ

Євген Ногін

НОВА ПАМ'ЯТКА ДОБИ НЕОЛІТУ В ОКРУЗІ БАТУРИНА

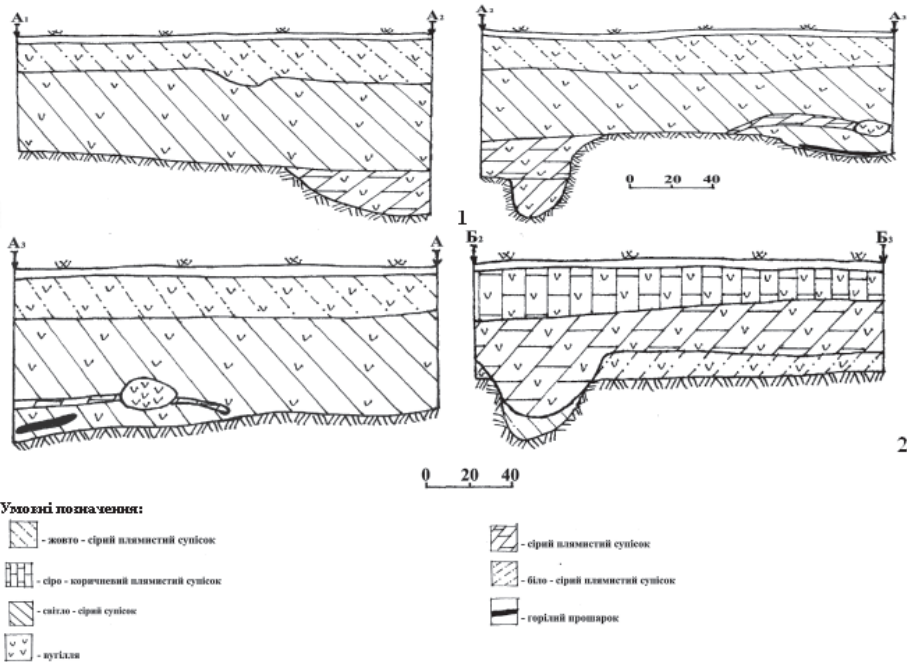
У ході розвідувальних робіт, що проводилися зусиллями неолітичного загону Міжнародної Батуриної археологічної експедиції під керівництвом автора статті, влітку 2006 року в околицях с. Красне Бахмацького району Чернігівської області було обстежене урочище Серікові Сосни. Ця місцевість розташована за 3,5 км на північ від північно-західної околиці с. Красне, за 1,2 км на південь від сучасного русла р. Сейм і являє собою великий останець берегової тераси річки, який з північного та західного боків обмежується старим руслом р. Сейм, а з півдня – заболоченою низиною. Поверхня останця засаджена сосновим лісом. Висота його над заплавленим лугом становить близько 3 м у західній частині та 2–2,5 м – у східній. Між цими двома підвищеннями проходить досить велика западина, яка ділить останець на дві частини. Саме на них у 2006 році і був зібраний матеріал – кераміка часів бронзи та неоліту, а також крем'яні знаряддя. З огляду на таку топографічну ситуацію поселення було поділене на два пункти: Серікові Сосни, пункт I та Серікові Сосни, пункт II (Мал. 1). У 2007 році на обох пунктах



були проведені шурфувальні розвідувальні роботи з метою дослідження культурного шару, визначення його потужності в різних частинах поселення, а також уточнення культурно-хронологічної приналежності поселення і характеру зв'язку між пунктом I та пунктом II. В результаті був отриманий досить численний масив артефактів та проведені спостереження над стратиграфією культурних нашарувань у різних частинах пам'ятки, що дозволило дійти досить цікавих висновків.

Пункт I.

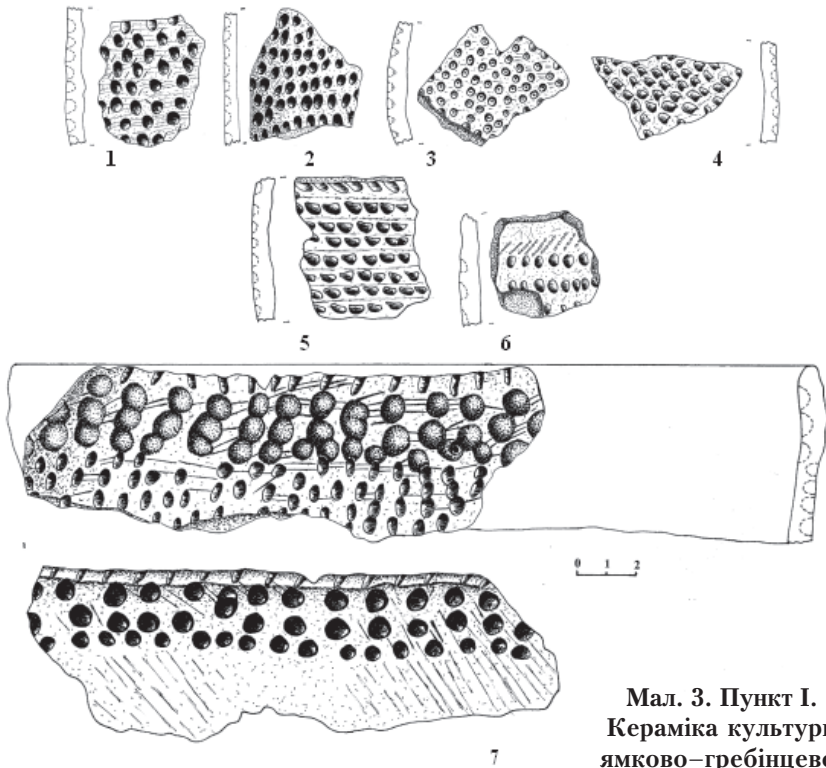
Займає східну частину останця, яка мисом виступає в заплаву між двома старицями. Площа пункту становить 160 x 80 м. Половина його поросла сосновим лісом, половина, ближча до краю мису, – задернована, і саме тут у 1960-их роках стояв літній табір для великої рогатої худоби. З цієї причини верхній шар дерну був знятий, тому перепад глибин між двома частинами на пункті I становить 0,2 – 0,25 м. Тут було закладено два шурфи розмірами 2 x 2 м: один майже по центру поселення, другий – за 40 м на схід від першого, ближче до краю мису, якраз на краю майданчика, утвореного колишнім літнім табором (Мал.1). У ході проведення шурфувальних робіт з'ясувалося, що стратиграфічна ситуація в центральній та східній частинах пункту I суттєво відрізняється. В центральній частині (шурф 1) культурний шар складається з жовто-сірого плямистого супіску з включенням вугілля (0,08 – 0,3 м), під ним залягає шар світло-сірого супіску з



Мал. 2. Стратиграфія культурного шару на пункті I.
1 – шурф 1; 2 – шурф 2;

включенням вугілля (0,3 – 0,8 м), нижче – материк. Заповненням об'єкта в шурфі 1 (яма 2) є сірий плямистий супісок з включенням вугілля (Мал. 2, 1). У східній частині пункту I (шурф 2) потужність культурного шару на 0,2 м менша, ніж в центрі, тому що верхній шар ґрунту був знятий при будівлі літньої ферми, стратиграфія ж дає дещо іншу картину: верхній шар (0,08 – 0,2 м) складається з сіро-коричневого супіску з включенням вугілля, нижче (0,2 – 0,45 м) йде шар сірого плямистого супіску з включенням вугілля, який одночасно слугує і заповненням об'єктів, виявлених тут (яма 3, яма 4). Підстиляє цей шар прошарок

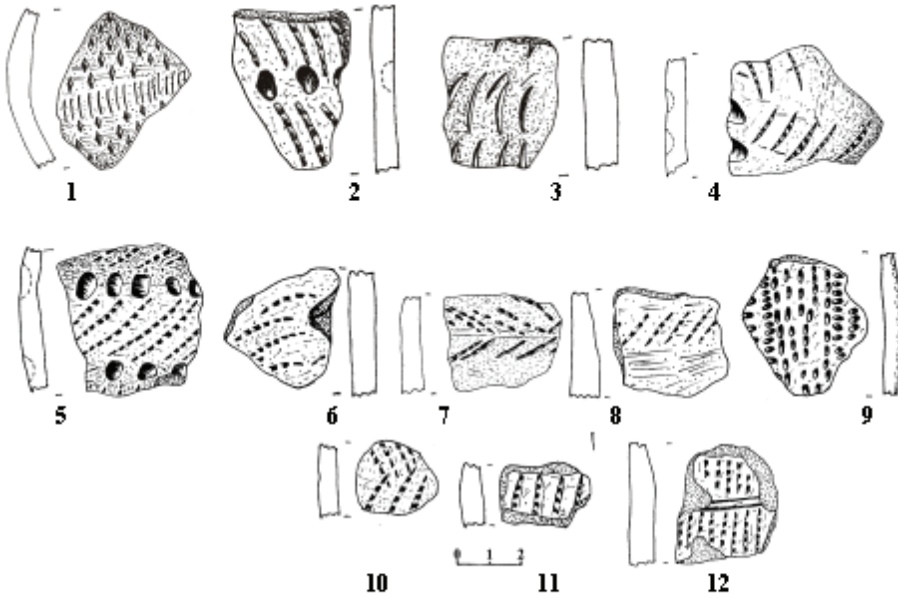
біло-сірого плямистого супіску з включенням вугілля (0,45 – 0,55 м), під яким знаходиться материк (Мал. 2, 2). Описана стратиграфія вказує на те, що верхні прошарки культурного шару у центральній та східній частинах пам'ятки суттєво різняться, а нижній шар, в якому міститься переважна кількість неолітичного матеріалу і який є заповненням трьох об'єктів часів неоліту, – однаковий. Проте в центральній частині, на відміну від східної, він є тільки заповненням ями 2, яка належить до часів неоліту, в східній же частині цей прошарок має потужність 0,3 м над материком і також заповнює господарські об'єкти неолітичної доби. Порівнюючи дані стратиграфії з кількістю отриманого в цих частинах поселення матеріалу, можна дійти висновку, що основна життєдіяльність на поселенні за доби неоліту була сконцентрована у східній його частині, ближче до мису – тобто до води.



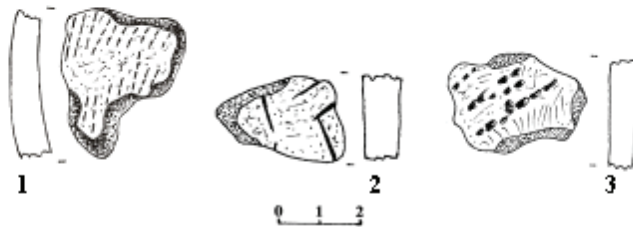
Мал. 3. Пункт І.
Кераміка культури
ямково-гребінцевої

Відповідно до описаної стратиграфії, з'ясувалося, що у верхніх нашаруваннях містяться нечисленні матеріали ранньослов'янських часів, які перемішані з також нечисленними фрагментами посуду доби бронзи та неоліту. Нижче зафіксовані знахідки переважно неолітичної кераміки та поодинокі фрагменти кераміки доби бронзи з прокресленим та гусеничним орнаментом. Аналіз кераміки часів неоліту дозволив дійти висновку, що у верхній частині неолітичного шару (гл. 0,2 – 0,6 м) містився матеріал, який переважно відноситься до культури ямково-гребінцевої кераміки (Мал. 3), нижче (гл. 0,6 – 0,7 м) зафіксовані фрагменти посуду дніпро-донецької культурної спільноти (Мал. 4), а також декілька фрагментів посуду так званого лисогубівського варіанту дніпро-донецької культури (Мал. 5).

Загалом колекція фрагментів глиняного посуду на пункті І склала 132 од., з них 107 фр. (81%) – прикрашені орнаментом, решта – 25 фр. (18,9%) – без орнаменту. Переважна частина неорнаментованої кераміки – уламки посуду, виготовленого з глини з домішками шамоту, має грубу та нерівну поверхню, доволі товстостінна (0,7 – 1,0 см), одного кольору – коричнювато-сірого. Ця кераміка належить до



Мал. 4. Пункт I. Кераміка дніпро-донецької культури.

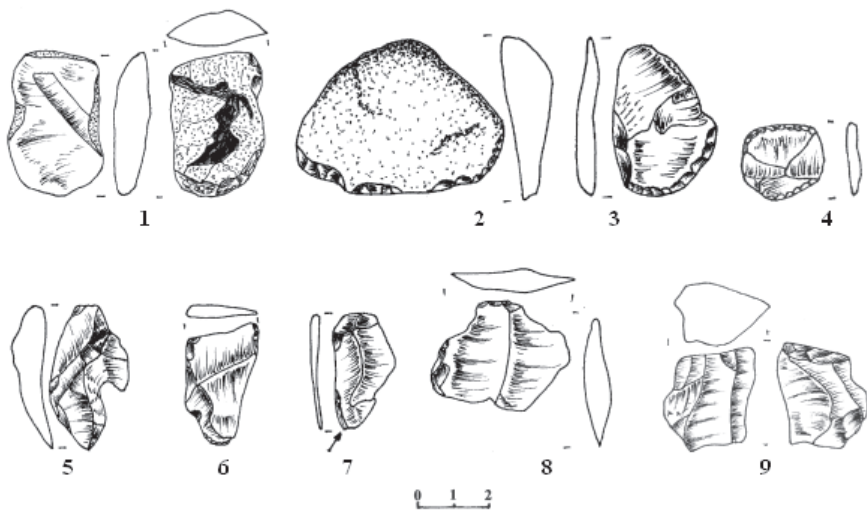


Мал. 5. Пункт I. Кераміка лисогубівського варіанту дніпро-донецької культури.

зарубинецької культури. Кераміка часів неоліту–бронзи практично вся орнаментована, за орнаментальними мотивами була розбита на такі групи:

- ямковий – 49 фр. (45,7%);
- гребінцевий – 16 фр. (15%);
- ямково-гребінцевий – 5 фр. (4,6%);
- накольчастий – 18 фр. (16,8%);
- відбитки лопатки – 9 фр. (8,4%);
- лінії – 6 фр. (5,6%);
- гребінцево-накольчастий – 3 фр. (2,8%);
- ямково-лінійний – 1 фр. (0,9%);

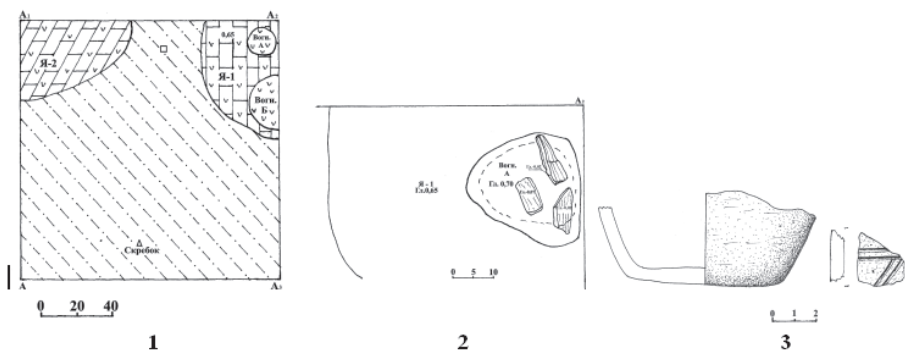
Переважна кількість кераміки виготовлена з тіста, яке містить в собі домішки піску і рослинності (48 %), піску, рослинності та кровавику (31 %); менше 10 % фрагментів посуду містять у тісті домішки піску, піску та кровавику; менше 5 % – піску і кварцу; кварцу, рослинності і піску; кварцу і кровавику. Ямковий орнамент, котрим, як видно з наведених даних, прикрашена більша частина керамічного матеріалу, покривав, швидше за все, всю поверхню посудин. 80 % кераміки з ямковим орнаментом з одного або з двох боків заглажено пучком трави або, рідше, зубчастим штампом. Кераміка, прикрашена гребінцевим орнаментом, має сліди легкого підлощування з одного або з двох боків і заглажувалася переважно зубчастим штампом.



Мал. 6. Пункт І. Крем'яні знаряддя.

1 – 4 – скребки; 5 – 7 – різці; 8 – різець-скобель; 9 – нуклеус;

Крем'яний інвентар на пункті І доволі нечисленний – 28 одиниць, з яких 13 одиниць (46,4 %) є знаряддями. Кремій темно-сірого кольору, іноді містить у собі вкраплення білого кольору. Серед відходів переважають відщепи – 10 одиниць (35,7 %), пластин всього 4 (14,2 %). Нуклеус знайдений тільки 1. Він клиноподібний, одноплосинний зі скошеною площадкою (Мал 6, 9). Серед знарядь переважають скребки – 8 одиниць (61,5 %). Вони виготовлені на відщепках округлої та овальної



Мал.7

Пункт І Шурф І

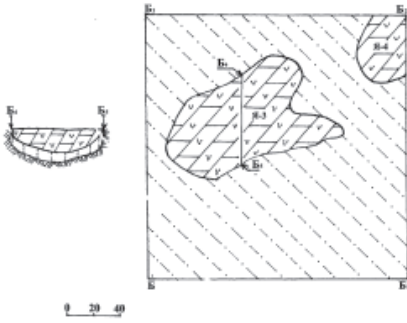
1 - план плям ями 1 та ями 2;

2 - план розташування горілих плашок у вогнищі А, яма 1;

3 - матеріали з вогнища А, яма 1;

форми, переважно невеликих розмірів, з округлим чи прямим одним робочим краєм, який сформований притупляючою однобічною ретушшю (Мал 6, 1 – 4). Ріжучих знарядь – 3, що становить 23 % від загальної кількості знарядь (Мал. 6, 5 – 7). Також знайдене одне комбіноване знаряддя – це різець-скобель (Мал. 6, 8). У цілому, техніка обробки кременю та виготовлення знарядь дозволяють віднести їх до доби неоліту.

Кварцитовий інвентар, на жаль, представлений лише відщепами (7 одиниць) та одним фрагментом пластини. Знарядь з кварциту не знайдено.

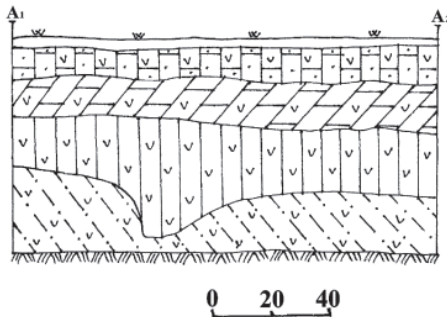


Мал. 8
Пункт I. Шурф 2
План плям ями 3 та ями 4

ямою 1, у протилежному куті шурфу 1, була зафіксована яма 2 (Мал. 7, 1), заглиблена в материк на 0,6 м. Судячи з керамічного матеріалу, знайденого тут, цей об'єкт відноситься до доби пізнього неоліту, а саме до періоду існування поселення культури ямково-гребінцевої кераміки. Цікавим є той факт, що яма 1 перекривається згори тонким (0,08 м) шаром сірого плямистого супіску із включенням вугілля, який у свою чергу є заповненням ями 2 (Мал. 2, 1). Швидше за все представники сосницької культури використовували для засипки покинутого вогнища ґрунт із розташованої поряд старої пізньонеолітичної ями.

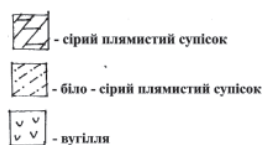
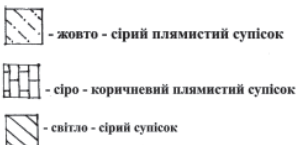
У шурфі 2 було виявлено і обстежено яму 3 та частково яму 4 (Мал. 8). Обидві неглибоко (до 0,35 м) занурені в материк. Яма 3 підовальної форми розмірами 1,4 x 0,7 м, але контури її розпливчасті. В підлозі зафіксовано залишки трьох невеличких ямок діаметром 0,25 – 0,3 м, які були заглиблені в материк на 0,3 м. Функціонально вони, вірогідніше, слугували для закріплення якоїсь дерев'яної конструкції. В заповненні ями 3 було знайдено дрібні фрагменти неолітичної кераміки без орнаменту, а в заповненні однієї зі стовпових ямок – крем'яний скребок на великому округлому відщепі (Мал. 6, 2). В заповненні ями 4 також

У шурфі 1 було зафіксовано та частково досліджено залишки двох об'єктів – яма 1 та яма 2 (Мал. 7, 1). Яма 1 являла собою залишки двох невеликих вогнищ, трохи заглиблених у материк. У вогнищі А було зафіксовано залишки кількох горілих плашок, а також денце та кілька фрагментів стінок ліпної посудини (Мал. 7, 2, 3). У вогнищі Б було знайдено один фрагмент стінки з прокресленими лініями від тієї ж посудини, що й у вогнищі А. За керамічним матеріалом яма 1 датується добою пізньої бронзи і може належати носіям сосницької культури. Поряд з



Мал. 9
Пункт II. Загальна стратиграфія.

Умовні позначення:

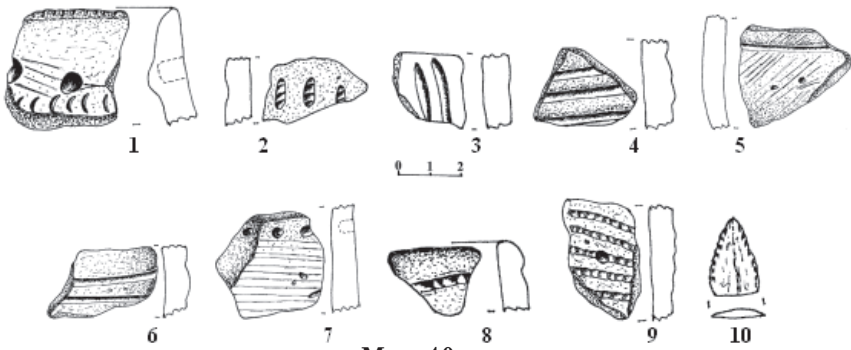


було знайдено декілька дрібних неорнаментованих фрагментів неолітичної кераміки.

Отже, під час проведення шурфувальних розвідувальних робіт на поселенні Серікові Сосни, пункт I було встановлено, що пам'ятка існувала з часів розвинутого неоліту (дніпро–донецька культура, середній та пізній етап; лисогубівський варіант дніпро–донецької культури на пізній стадії розвинутого неоліту), в пізньому неоліті була заселена людністю ямково–гребінцевої культурної спільноти (ранній етап), пізніше, за часів бронзового віку, тут оселялися носії середньодніпровської та сосницької культур, які залишили по собі нечисленні матеріали, на межі I тис. до н.е. – I тис. н.е. тут залишили сліди племена зарубинецької культури. За часів розвинутого неоліту життєдіяльність переважно концентрувалася на стрілці мису, ближче до води, пізніше, в добу пізнього неоліту–бронзи змістилася на центральну, найвищу частину поселення. Можливо, це було пов'язане з невеликим підвищенням рівня води в р. Сейм, русло якої в той час проходило безпосередньо біля пам'ятки, що у свою чергу викликало певні зміни у планіграфії поселення. На жаль, культурні горизонти не розділяються стерильними прошарками, тому неможливо чітко визначити зміну одних груп населення іншими, швидше за все поселення Серікові Сосни, пункт I протягом тривалого часу з V тис. до н.е. до поч. I тис. н.е. існувало без великих перерв, залишивши потужний культурний шар доби неоліту.

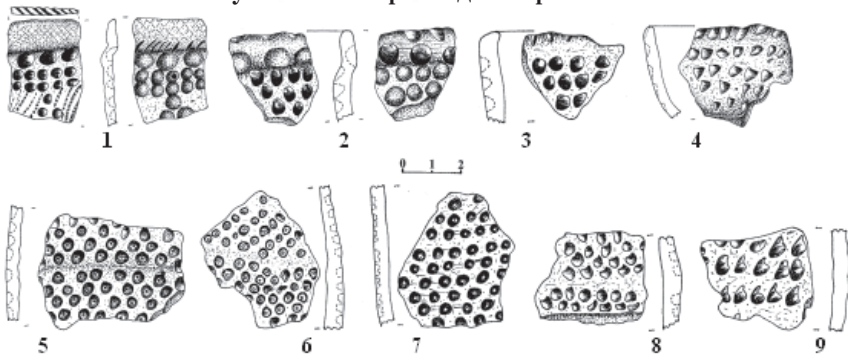
Пункт II.

Займає західну частину останцю, площа розповсюдження культурного шару – 260 x 100 м. Північний край останця над старицею шириною 50 – 60 м не засаджений лісом, саме тут ще в 30-их – 40-их рр. XX ст. стояв невеликий хутір Серіків (звідки урочище отримало свою теперешню назву), на згадку про який залишилося декілька фруктових дерев. Поверхня тут задернована. Далі, вглиб останця, починається сосновий ліс. Усього на пункті II було закладено 5 шурфів:



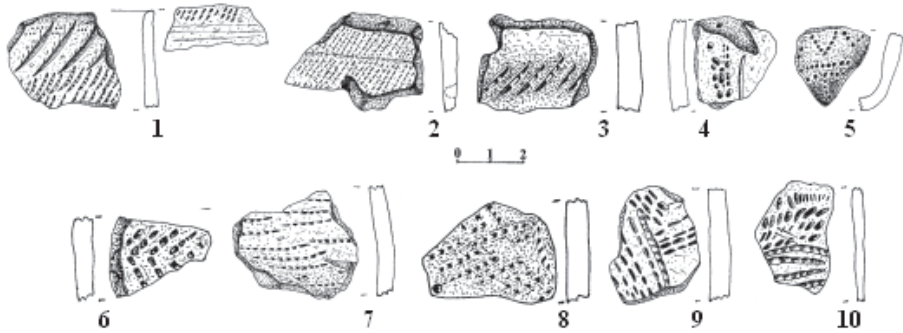
Мал. 10

Пункт II. Матеріали доби бронзи.



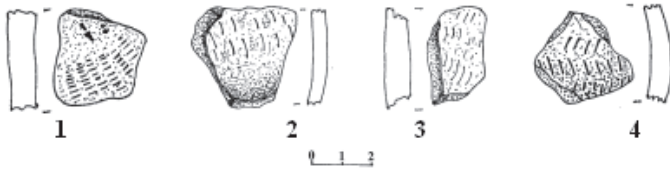
Мал. 11

Пункт II. Кераміка культури ямково–гребінцевої кераміки.



Мал.12

Пункт II. Кераміка дніпро–донецької культури.



Мал. 13

Пункт II. Кераміка лисогубівського варіанту дніпро–донецької культури.

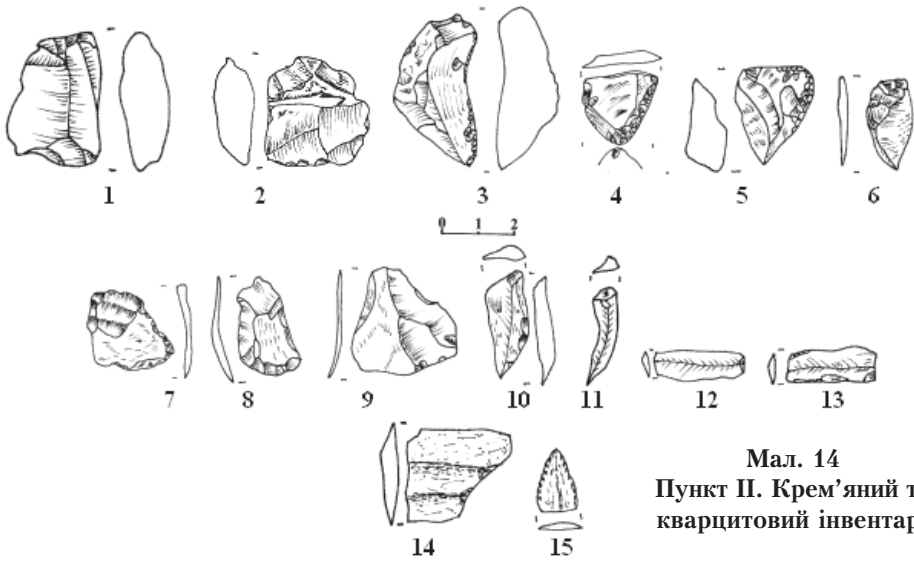
один розмірами 2 x 2 м, один розмірами 2 x 1 м та три шурфи 1 x 1 м (Мал. 1).

Зафіксована в ході шурфування стратиграфія показала практично однакове розташування культурних нашарувань на всій площі поселення. Незначно коливалася тільки потужність того чи іншого шару. Верхній шар складався з коричнево–сірого супіску з включенням вугілля потужністю 0,2 м, який містив у собі матеріали XIX–XX ст. (залишки хутора) та нечисленні фрагменти кераміки зарубинецької культури, нижче розташовувався шар сірого плямистого супіску з включенням вугілля потужністю 0,2 – 0,3 м, в якому містилися вперемішку матеріали сосницької та середньодніпровської культур доби бронзи (Мал. 10), а також невелика кількість артефактів доби неоліту культури ямково-гребінцевої кераміки. Його підстилав потужний шар сіро-жовтого плямистого супіску з включенням вугілля – 0,25 – 0,35 м завтовшки, в якому й були сконцентровані переважно матеріали культури ямково–гребінцевої кераміки (Мал. 11). Під ним, на материк, в різних частинах поселення зафіксований шар біло-сірого або жовто-сірого плямистого супіску з включенням вугілля потужністю 0,15 – 0,2 м, в якому містилися матеріали переважно дніпро-донецької неолітичної культури (Мал. 12), а також декілька фрагментів посуду так званого лисогубівського варіанту дніпро-донецької культури (Мал. 13).

Таким чином, загальна потужність культурного шару на пункті II становила 0,8-1,0 м, нашарування з неолітичними матеріалами були 0,45 – 0,55 м завтовшки і містилися на глибині 0,3-0,45 м від сучасної поверхні (Мал. 9).

Загалом колекція фрагментів глиняного посуду на пункті II становила 220 од., з них 139 фр. (64%) – прикрашені орнаментом, решта – 81 фр. (36%) – без орнаменту. Переважна частка неорнаментованої кераміки походить від посуду, виготовленого з глини з домішками шамоту, має грубу та нерівну поверхню, доволі товстостінна (0,7 – 1,0 см) та має один колір – коричнево-сірий. Ця кераміка належить до зарубинецької культури. Кераміка часів неоліту-бронзи практично вся орнаментована та за орнаментальними мотивами була розбита на такі групи:

- ямковий – 62 фр. (44,6%);
- гребінцевий – 23 фр. (16,5%);
- ямково-гребінцевий – 6 фр. (4,3%);
- накольчастий – 16 фр. (11,5%);



Мал. 14
Пункт II. Крем'яний та
кварцитовий інвентар.

- відбитки лопатки – 16 фр. (11,5%);
- лінії – 10 фр. (7,2%);
- ямково-накольчастий – 3 фр. (2,2%);
- шнуровий – 2 фр. (1,4%);

Переважна кількість кераміки виготовлена з тіста, яке містить у собі домішки піску та кровавику (38,7 %); піску, рослинності та кровавику (32 %); менше 10 % фрагментів посуду містять в тісті домішки піску або піску та кварцу; менше 5 % – кварцу і кровавику. Як і у випадку з керамікою з пункту I, ямковий орнамент, яким прикрашена більша частина керамічного матеріалу, покривав, очевидно всю поверхню посудин. 80 % кераміки з ямковим орнаментом з одного або з двох боків заглажено пучком трави або, рідше, зубчастим штампом. Кераміка, прикрашена гребінцевим орнаментом, має сліди легкого підлощування з одного або з двох боків і заглажувалась переважно зубчастим штампом.

Крем'яний інвентар на пункті II нечисленний – 30 одиниць, з яких 17 одиниць (56,6 %) – знаряддя. Кремій темно-сірого кольору, іноді містить в собі вкраплення білого кольору. Серед відходів переважають відщепи – 10 одиниць (33 %), пластин всього 1 (3,3 %). Знайдено також 2 нуклеуси. Обидва аморфні: одноплосинний та багатоплосинний (Мал 14, 1 – 2). Серед знарядь переважають ріжучі знаряддя: різці – 5 одиниць (29,4 %), ножі – 2 одиниці (11,8%) та різак – 1. Різці виготовлені на тонких пластинчастих відщепах під трикутні форми, ножі виготовлені на масивних відщепах, в перетині трикутної форми з дугоподібним лезом (Мал. 14, 6 – 9). Скребок знайдений всього один (Мал. 14, 5). Також представлено 2 знаряддя на невеликих пластинах, які швидше за все використовувалися також для різки (мал. 14, 12 – 13) і дві проколки (Мал. 14, 10 – 11).

Кварцитовий інвентар, на жаль, не дуже численний, представлений одним мініатюрним вістряем стріли, яке, очевидно, належить до доби бронзи, та двома знаряддями – фрагментом розтиральника і уламком пластинчастого ріжучого знаряддя (Мал. 14, 14). Відщепів знайдено 8 (61,5%), пластин – 3 (23%). У загальній кількості це дещо більше, ніж на пункті I, але теж небагато.

З об'єктів зафіксовано лише яму в шурфі 4. Вона була округлої форми, розмірами 1,0 x 0,7 м та заглиблена в материк на 0,45 м. По центру підлоги ями розташовувалася невеличка стовпова ямка діаметром 0,2 м та глибиною 0,15 м. У заповненні була кераміка дніпро-донецької культури та крем'яний нуклеус (Мал.).

Таким чином, культурна приналежність неолітичних нашарувань на пункті II збігається з аналогічними на пункті I. Можна зробити висновок, що за часів

раннього та розвинутого етапів неоліту на останці борової тераси в урочищі Серікові Сосни існували два поселення, розділені між собою невеликою низиною завдовжки 0,2-0,3 км. Аналіз керамічного та крем'яного інвентаря вказує на майже повну аналогію між пунктом I та пунктом II. Дещо різна стратиграфічна ситуація, на наш погляд, зумовлена суто природними факторами, про які йшлося вище.

Підсумовуючи дані, викладені в цій статті, можна сказати, що поселення Серікові Сосни є новим, досить яскравим пунктом доби неоліту, має непоганий, неперевідкладений, насичений матеріалом культурний шар і при проведенні широкомасштабних польових досліджень, безумовно, надасть чимало нової інформації щодо культурно-історичних процесів у міжріччі Десни та Сейму за часів неоліту.

Олег Однороженко



РОДОВА ГЕРАЛЬДИКА СІВЕРСЬКОЇ ТА СМОЛЕНСЬКОЇ ЗЕМЕЛЬ ДОБИ СЕРЕДНЬОВІЧЧЯ (ДРУГА ПОЛОВИНА XIV – XV ст.)

У добу пізнього середньовіччя Сіверська та Смоленська землі були тісно пов'язані між собою політично. Подібними були також історичні долі цих регіонів упродовж другої половини XIV – початку XVI ст. Наприкінці XIV ст. обидві землі потрапляють у політичну орбіту Великого князівства Литовського і Руського, утворюючи собою широку буферну зону між останнім та набираючим силу Великим князівством Московським.

На відміну від Смоленської землі, що являла собою доволі цілісне політичне утворення, яке спиралося на традицію тривалого існування на її теренах Великого князівства Смоленського, Сіверська земля та пов'язані з нею Верхівські князівства являли собою складний конгломерат різноманітних удільних князівств та господарських волостей. Лише іноді більша частина території Сівера пов'язувалася в єдиний політичний організм, як це було, скажімо, за часів князя Новгородського та господаря Сіверської землі (1370 – 1392) Корибута-Дмитра Ольгердовича або князя Чернігівського, Брянського, Новгородського, Трубчевського та господаря Сіверської землі (1405-1409, 1419-1430) Свидригайла-Лева-Болеслава Ольгердовича.

Політична роздробленість Сіверської землі зумовила підпорядкованість її окремих частин у військових справах смоленському намісникові.¹ Разом з тим тісні політичні зв'язки, а також військові потреби в умовах прикордоння призвели до взаємоперетікання землевласницької еліти з одного регіону до іншого,² внаслідок чого значна кількість родів володіла отчинами та вислугами в обох землях одночасно. Останнє змушує нас розглядати питання, пов'язані з історією місцевої знаті, і в тому числі її геральдичну традицію, спільно для обох регіонів.

Тривалий час герботворення Сіверської та Смоленської земель перебували поза увагою дослідників. Особливо це стосується родової геральдики місцевих панів та бояр, адже князівська геральдика, хоч і спорадично, все ж таки потрапляла в поле зору істориків.³ Зумовлена дана ситуація тією обставиною, що в XVI ст., з котрого походить основна маса відомостей про геральдичну традицію інших руських земель Великого князівства Литовського, як Сівер так і Смоленськ уже перебували у складі Московської держави, для котрої геральдичні традиції не були актуальними.

Отже, інформацію про родову геральдику Сіверської та Смоленської земель