

РЕЛІКТОВІ ТИПИ НАМОГИЛЬНИХ ЗНАКІВ З СЕРЕДНЬОЇ НАДДНІПРЯНЩИНИ

Микола ТОВКАЙЛО

Меморіальні пам'ятники, придорожні та намогильні хрести складають окремий вид народного мистецтва¹. Тим часом ці пам'ятки досі залишаються малодослідженими. Майже невідомі в наукових колах і надгробні пам'ятники Середньої Наддніпрянщини — регіону, де значною мірою збереглися цікаві зразки намогильних кам'яних хрестів, найдавніші з яких датуються XV ст., кам'яних плит, значна частина яких має вигляд так званих антропоморфних стел, із зображенням на них хрестів та інших символів, а також різні типи дерев'яних хрестів. Серед останніх вирізняються архаїчні стовпоподібні намогильні знаки, які є важливим джерелом інформації насамперед з археологічного й етнографічного погляду, оскільки у них втілені архаїчні міфологічні та релігійні уявлення наших предків. Ці знаки майже повністю вийшли з ужитку і сьогодні їх можна зустріти хіба в селах, що вузькою смугою тягнуться вздовж лівого берега Дніпра.

Ще в кінці XIX — на початку XX ст. такі надгробки в Україні були досить поширеним явищем на Поділлі (колишні Гайсинський, Брацлавський, Ямпільський та Проскурівський повіти)², Покутті (Коломийщина)³, а також Волинському (Володимир-Волинський район)⁴ та Житомирському (Коростенщина та колишній Новоград-Волинський повіт) Поліссі⁵. Один з таких хрестів зафіксований у 1926-1927 роках і в досліджуваному нами регіоні — у придніпровському правобережному селі Ходорів Кагарлицького району Київської області⁶. Генетично близькі до них намогильні знаки у вигляді нетовстих профільованих дощок були досліджені на початку та середині XX ст. в окраїнних архаїчних зонах Болгарії (південна частина Странджі, східні схили Ріли і долина річки Ніщави) та Балтійського узбережжя на території Литви (район Клайпеди)⁷. Дерев'яні стовпоподібні намогильні знаки, так звані "голубці", на яких, щоб надати їм "християнського вигляду" поміщали хрестики чи ікони, були зафіксовані у колишніх Костромській, Вологодській та Оленецькій губерніях Росії. Голубці бували

намогильними, поклонними та придорожніми. У Вологодській губернії їх ставили поруч із похованнями у зрубках, а на старих цвинтарях Заонежжя виявлено два типи голубців: круглі, виготовлені з колод та плоскі — з дощок. З них у другій половині XIX ст. розвинулися плоскі стовпи, зроблені з товстих дощок⁸.

Вже для початку XX ст. Кость Широцький відзначає тенденцію до звуження сфери застосування традиційних витворів народного меморіального мистецтва; вже тоді краці його зразки можна було знайти хіба в ломі на старих цвинтарях, а такі ж самі нові траплялися дуже рідко⁹. На початку 1940-х років дерев'яні профільовані хрести виходять з ужитку на Прикарпатті, що дало підставу М. Моздирю розглядати їх як окрему реліктову групу, поява якої, на думку дослідника, була зумовлена факторами, що склалися ще до XIX ст.¹⁰ Сьогодні вони, як спомин минушини, поодинокі стоять на цвинтарях в окремих селах на півдні Тернопільської та Івано-Франківської (Коломийщина) областей¹¹. За свідченнями етнографа Л. Орел, давні профільовані хрести подекуди можна зустріти й у Київському Поліссі на території Чорнобильської зони. Що стосується досліджуваного нами регіону, то тут стовпоподібні намогильні знаки затримуються до кінця 1969-1970 років, а в окремих селах їх ще й досі продовжують використовувати.

Впродовж 1998-1999 та 2003-2004 років автор обстежив близько 50 давніх і сучасних цвинтарів у селах, що розташовані в долині лівого берега Дніпра або до неї прилягають, від с. Головурів Бориспільського району Київської області до с. Скородистик Чорнобаївського району Черкаської області. Стовпоподібні дерев'яні намогильні знаки (надгробки) виявлені на 30 могильниках у 23 населених пунктах Бориспільського (Сошників), Переяслав-Хмельницького (Ковалин, Єрківці, Дівички, Гречаники, Переяслав-Хмельницький, Циблі, Хоцьки), Канівського (Ліпляве, Келеберда, Прохорівка, Сушки), Золотоніського (Бубнівська Слобідка, Шабельники, Нова Гребля,

Матвіївка, Дмитрівка, Домонтове, Комарівка, Коробівка, Кедина Гора, Чапаївка) та Чорнобайвського (Чехівка, Воронинці) районів. Ці села тягнуться уздовж Дніпра на відстані близько 160 км. Кілька хрестів, виявлених у с. Циблі, були перенесені сюди із затопленого у 1970 рр. села Городище. Не виключено, що й хрести з Переяслава-Хмельницького та Хоцьок також були перенесені з затоплених сіл, хоча, за твердженнями жителів с. Хоцьки, раніше такі хрести ставили і в їхньому селі. Крім того, у статті використано матеріали польових досліджень археологічної експедиції Національного історико-етнографічного заповідника "Переяслав" за 1992 р. З понад 700 виявлених цільних дерев'яних профільованих знаків замальовано та описано 391. Частково ці матеріали вже були опубліковані¹².

За формою надгробків і їх географією намогильні знаки поділяються на три основні групи, у межах яких виділено 20 основних типів (таблиця). В основу композиції намогильних знаків першої групи (типи 1-5) покладено чотирираменний видовжений хрест (*сгх immissa*) з розширеними чи прямими кінцями. Перший із них в Україні називали корсунським¹³, а також лапчастим¹⁴ чи лабчастим¹⁵. Вони вирізалися та витесувалися з дубових брусів чи плит завширшки від 0,16 до 0,6 м, але переважна частина з них має ширину 0,2-0,4 м. Товщина надгробків коливається в межах 0,09-0,35 м, хоча здебільшого вона становить 0,1-0,2 м, причому в ряді випадків надгробки були товстшими внизу (0,13-0,2 м) й тоншими вгорі (0,11-0,14 м). Здебільшого вони заввишки від 1,0 до 1,8 м, хоча зрідка трапляються й вищі (до 2,2 м) й нижчі за 1,0 м. Останні, як правило, вкопані повторно. В одному випадку встановлено, що хрест був укопаний в землю на глибину 0,75 м.

До першого типу належать чотирикінцеві видовжені хрести (*сгх immissa*) з розширеними кінцями, які відносяться до класу лапчастих (рис. 1; 2: 1-5; світлина 1) і мають багато різновидів. Найбільш сталими елементами такого хреста є бокові частини, які, при їхньому радіальному випилюванні, різняться між собою шириною кінців та гостротою кутів. Більше варіантів має верхня частина хреста, ширина якої, як правило, дорівнює ширині заготовки: вона буває з гострими кутами на кінцях

(рис. 1: 1, 2, 6-8, 17-20), зі зрізаними фаскою кутами (рис. 1: 3) або різною мірою скошеними, при цьому рамено набуває форми багатокутника (рис. 1: 5, 10, 11, 13, 14, 16; 2: 3, 4), а в одному випадку його верхня частина дугоподібна (рис. 1: 15). По-різному моделюється й нижня частина надгробка: вона поступово розширюється донизу (рис. 1: 1-10, 14, 16), а інколи — ступінчасто (рис. 1: 18-20), іноді утворюючи ромбоподібні (рис. 2: 1-3) та інші складні фігури (рис. 2: 4, 5). Лише в одному випадку було зафіксовано, що нижній кінець надгробка до землі звужувався (рис. 1: 17).



Світлина 1. Село Сошників, цвинтар у північній частині села

Описані вище хрести найбільш поширені у північній частині досліджуваного регіону (Сошників, Ковалин, Гречаники, Переяслав-Хмельницький, Циблі, Хоцьки), де вони в цілому складають 60 %, тоді як південніше виявлено лише по одному зразку такого хреста на цвинтарях у селах Ліпляве, Сушки, Нова Гребля та Дмитрівка (табл.). Саме такого типу хрест, але дуже ветхий, з обламаними раменами було виявлено у 1926-1927 роках В. Козловською у правобережному с. Ходорів¹⁶. Заввишки цей хрест 0,8 м, завширшки — 0,27 м. Отже, ще на початку ХХ ст. такого типу намогильні хрести використовувалися і на правому березі Дніпра.

Близько чверті хрестів мають написи, за якими вони датуються в хронологічних межах 1919-1968 років. Однак, зважаючи на те, що значна частина старих хрестів повалені або вкопані повторно, та беручи до уваги хрест із Ходорова, нижню дату можна віднести, принаймні, до другої половини чи кінця ХІХ ст. Окрім епітафій на чільній (східній) стороні надгробків, трапляються видовбані ніші, ймовірно, для встановлення образків, а в одному випадку вирізано шестиконечний хрест (рис. 1: 12).

У досліджуваному регіоні зустрічаються й кам'яні, виготовлені з місцевого пісковика надгробки у вигляді чотириконечного хреста з розширеними кінцями, найдавніший з яких датується 1492 р., а також кам'яні плити (стели) з вирізьбленими "корсунськими" хрестами. Останні у великій кількості були поширені на тепер вже зруйнованих цвинтарях правобережних сіл Зарубинців та Трахтемирова. Саме хрести з розширеними кінцями були до 70-х років ХІХ ст. найтипівішими і зустрічалися найчастіше серед кам'яних і дерев'яних надгробків ряду сіл Поділля, а на Поліссі (Коростенщина) вони були зафіксовані на початку ХХ ст.¹⁷ Поширеними вони були на козацьких цвинтарях Нижнього Подністров'я та узбережжя Чорного моря поміж Дністровським та Хаджибейським лиманами¹⁸, датовані між 1791 та 1933 роками¹⁹. Декілька кам'яних лапчастих хрестів, один з яких датується 1651 р., уціліло й поблизу Берестечка. До початку 1930-х років таких хрестів тут було набагато більше²⁰.

До другого типу віднесено чотириконечні хрести, для яких властиве поєднання в одному елементів лапчастого та прямого хрестів (рис. 2: 6-12; світлина 2). Такі дерев'яні хрести зафіксовані в Ковалині та Дівичках (старий цвинтар на кутку Старосілля). Для них також характерне різне моделювання верхнього та нижнього кінців, наявність видовбаних ніш (рис. 2: 10) та різьблених епітафій. Лише два надгробки датовані 1955 та 1961 роками, однак, наявність дуже старих, майже повністю струхлих зразків, дозволяє нижню дату віднести до початку ХХ ст. Такого типу дерев'яні цільні хрести свого часу використовувалися й на теренах Поділля²¹ та Волині²². Зустрічаються вони й серед кам'яних надгробків лівобережної Київщини та Північно-Західного Причорномор'я²³.



Світлина 2. Село Ковалин

До третього типу віднесено стовпоподібні намогильні знаки ускладнених форм (рис. 2: 13-19; світлина 3), що мають по боках зубчато-хвилясті виступи й утворюються комбінуванням двох лапчастих (рис. 2: 13, 16) чи лапчастого й прямого хрестів (рис. 2: 14, 17), які узагальнено можна розглядати як шестиконечні хрести. Такі хрести, на думку К. Широцького²⁴, асоціюються з кроною дерева. Над-

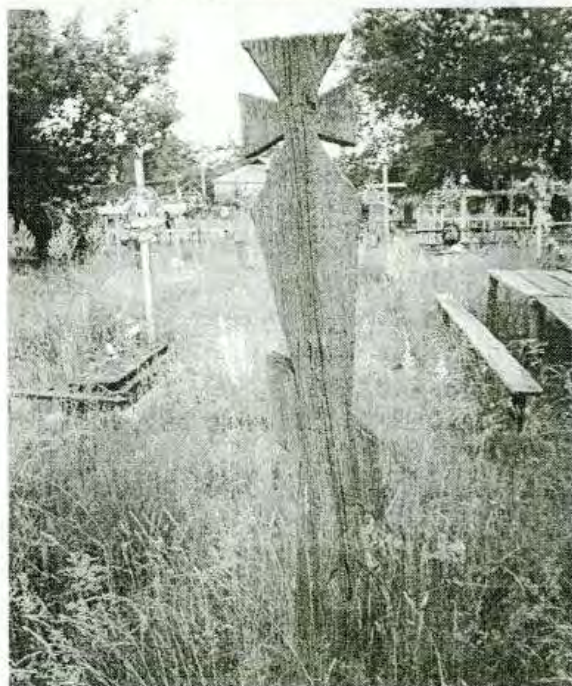


Світлина 3. Село Ковалин

гробкам третього типу також властивий синкретизм, тобто, суміщення в одному елементі хрестів різних типів. Найчастіше це поєднання лапчастого та прямого хрестів (рис. 2: 15), причому простір поміж хрестами заповнюється геометричними фігурами у вигляді ромба (рис. 2: 13-15, 19), многокутника (рис. 2: 16) чи овалу (рис. 2: 18), а найбільш мінливим є моделювання форми верхнього кінця. Серед інших звертає увагу комбінація лапчастого та лапчато-прямого хрестів із дуже заокругленими кінцями (рис. 2: 19). Комбінування різних форм хрестів було притаманне й дерев'яним надгробкам Поділля та Полісся²⁵.

Хрести третього типу були виявлені в Сошниківі, Ковалині та Єрківцях. Три з них датуються 1934, 1946 та 1955 роками. Враховуючи те, що всі вони виявлені на цвинтарях, що вже не використовуються, або в старих частинах цвинтарів, можна зробити висновок, що це давній тип намогильного знаку, який з початком 1960-х років вийшов з ужитку.

До четвертого типу належать шестиконечні хрести, утворені комбінуванням чотириконечного лапчастого (рідше лапчато-прямого) та косої нижньої перекардини. Остання, як правило, не виходить за межі заготовки (рис. 3: 1-6; світлина 4). Виняток становить хрест із Ковалина, у якому для виготовлення нижньої перекардини використано гілки дере-



Світлина 4. Село Сошників, цвинтар у центрі села

ва (рис. 3: 7). При досить одноманітному моделюванні верхньої частини хреста, найбільше відмінностей знаходимо у формах його нижньої частини та нижньої перекардини. Остання буває різної ширини і скошена у різні боки, а в одному випадку має заокруглені кінці (рис. 3: 3). Хрести четвертого типу виявлено у селах Сошників, Ковалин, Єрківці та Матвійка. Вони датовані 1925 та 1949 роками. Подібні форми хрестів траплялися серед стовпоподібних намогильних знаків Поділля²⁶. А в нашому регіоні вони зображалися також і на кам'яних стелах, зокрема в Зарубинцях.

Стовпоподібні надгробки п'ятого типу виготовлялися з дубових брусів, верхнім частинам яких діагональними прорізами надавалася форма чотириконечного хреста з розширеними кінцями (рис. 3: 7-11; світлина 5). Такі надгробки зафіксовані лише в Сошниківі та Циблях (перенесено з Городища). Верхні кінці хрестів можуть мати заокруглені (рис. 3: 10) чи зрізані навскіс (рис. 3: 11) кути. Трапляються й ускладнені, комбіновані форми з поєднанням лапчастого й прямого хрестів, при цьому утворюються шестиконечні хрести, що по боках мають зубчато-хвилясті виступи (рис. 3: 12, 13).

За епітафіями, хрести п'ятого типу датуються 1961-1971 роками. Тим часом наявність їхніх аналогів серед дерев'яних стовпоподібних



Світлина 5. Село Сошників, цвинтар у центрі села

намогильних знаків на Поділлі у ХІХ ст., вказує на те, що і в даному випадку маємо справу з архаїчним типом намогильного знаку.

Як уже відзначалося, в основі композиційного вирішення описаних знаків лежить чотирикінцевий хрест з розширеними чи прямими кінцями. Однак, в окремих зображеннях лапчастого хреста приховані також елементи трикінцевого, а саме заповненого вилкоподібного хреста (рис. 1: 4, 9; 2: 8; 3: 3, 9, 13). Поєднання різних типів хрестів в одному є, на думку К. Широцького, ознакою їхньої архаїчності.

Наступні 6-14 типи утворюють окрему оригінальну групу намогильних знаків, які поширені майже винятково в середній частині досліджуваного регіону — у селах Ліпляве (п'ять цвинтарів), Келеберда (старий цвинтар), Прохорівка, Сушки, Бубнівська Слобідка та Шабельники. За композиційну основу цих знаків править чотирикінцевий хрест із розширеними чи прямими кінцями, але сам хрест виноситься у верхню частину намогильного знака, якій надається форма квадрата чи, рідше, прямокутника, розміщеного на високій витонченій ніжці. Остання поступово розширюється донизу й при землі досягає ширини заготовки. Із квадрата чи прямокутника шляхом переважно діагональних прорізів, формувалася так званий "корсунський" хрест (рис. 3: 14-18; 4: 1-9; 5: 1-12), який часто замінювався "грецьким" хрестом (рис. 4: 11-16; 6: 4-8) або в різних варіантах з ним поєднувався, доповнювався іншими геометричними фігурами, такими як круг, куля та ін.

Намогильні знаки шостого типу (рис. 3: 14-18; 4: 1, 2; світлина 6) виготовлялися з дубових плит, шириною 0,2-0,35 м та товщиною 0,09-0,26 м. У переважній більшості вони однакової товщини і лише окремі з них угорі бувають тоншими. Висота надгробків над землею 0,85-1,65 м. Такого типу намогильні знаки зафіксовані у Ліплявому (кутки Перекіп та Германів Хутір, цвинтар у південній частині села), Сушках та Бубнівській Слобідці. У більшості випадків хрест формувалася неширокими (2-3 см) діагональними прорізами (рис. 3: 14-17) і лише поодинокі з них — радіальними (рис. 3: 18). Хрест, вирізаний з прямокутника, має дещо видовжені пропорції (рис. 3: 15). На інших надгробках хрест могли не вирізати, а лише намалювати неглибокою виїмчастою різьбою (рис. 4:

2), що імітувала форму профільованого хреста, або поєднувати обидва способи (рис. 4: 1). Це робилося, очевидно, з метою запобігання передчасного сколювання бокових ramen хреста внаслідок природного руйнування деревини. Крім моделювання самого хреста, додатковими елементами могли бути один, два чи три зубчасті уступи, від чого бокові краї надгробків набували різьково-зубчастого вигляду (рис. 3: 16, 17; 4: 1).



Світлина 6. Село Ліпляве, куток Перекіп

Хрести, сформовані наскрізними прорізами, за епітафіями датуються 1930-1948 рр., хоча серед них, судячи за станом збереження, трапляються й старіші. Пізнішими здаються надгробки з хрестами, виконаними у техніці виїмчастої різьби, що підтверджується також їхнім датуванням 1947-1960 роками. За межами досліджуваного регіону дерев'яні хрести на високих ніжках не відомі, хоча дещо подібні свого часу зафіксував К. Широцький на Поділлі²⁷. Певну схожість мають також кам'яні хрести з Північно-Західного Причорномор'я, що датуються ХІХ ст. У верхній частині цих надгробків діагональними прорізами формувалася рівний чотирикінцевий хрест²⁸.

До сьомого типу належать "корсунські" хрести на високій ніжці з нижньою навскісною поперечною (рис. 4: 3-6; світлина 7), які виявлені в селах Сушки, Бубнівська Слобідка, Шабельники та Матвійка. Виготовлялися вони з дубових плит, ширина яких сягала 0,2-

0,36 м, товщина вгорі — 0,09-0,17 м; внизу — 0,17-0,24 м. Більшість із них заввишки від 1,7 до 2,35 м. У Бубнівській Слобідці таких хрестів нараховується близько 70, однак нами детально було досліджено лише 6 із них. У більшості хрести моделювалися наскрізними діагональними прорізами (рис. 4: 3), рідше — радіальними (рис. 4: 5) або виїмчастою різьбою (рис. 4: 4). В одному випадку лапчастий хрест поєднується з прямим та нижньою навскісною поперечкою (рис. 4: 6). Зважаючи на вказані дати, такі хрести встановлювали протягом 1926-1975 років.



Світлина 7. Село Бубнівська Слобідка

Надгробки восьмого типу (рис. 4: 7-10; світлина 8) характеризуються комбінуванням "корсунського" хреста і розташованого нижче круга. Вони виявлені на трьох цвинтарях села Ліплявого (кутки Германів хутір та Перекіп, цвинтар у південній частині села) і мають кілька різновидів. Серед них невисокі (заввишки до 1,4 м) з широкою основою, що належать до найдавніших (рис. 4: 9, 10). Вони датовані початком ХХ ст., і, певно, вкопані в землю уже повторно. В основі надгробка 1901 р. видовбано дві ніші а вище — чотириконечний хрест (рис. 4: 10). Решта надгробків високі. На надгробку 1920 р., висота якого сягає 2,4 м, окрім круга на ніжці, ще один такий круг, що рельєфно виступає над площиною, вирізано й на середохресті (рис. 4: 8), через це хрест набуває схожості з "георгіївським" хрестом. Ще

один надгробок скомбінований з лапчастого та лапчато-прямого хрестів (рис. 4: 7). У цілому ж надгробки восьмого типу за написами датуються 1901-1956 роками.



Світлина 8. Село Ліпляве, куток Перекіп

Головною ознакою надгробків дев'ятого типу (рис. 4: 11-16; світлина 9) є заміна рівнокінечного "корсунського" хреста таким же "грецьким" хрестом. Ці надгробки виявлені в Келеберді, Шабельниках та на трьох цвинтарях Ліплявого, причому на одному з них (Гер-



Світлина 9. Село Ліпляве, германів Хутір

манів хутір) вони серед різьблених хрестів складають понад 70 %. Ширина заготовок від 0,24 до 0,40 м; товщина вгорі 0,1-0,18 м; внизу — 0,12-0,3 м. Переважна більшість надгробків заввишки 1,45-2,7 м. За місцем розташування та способами вирізування основних елементів виявлено 6 різновидів основної форми надгробка. Зокрема, при моделюванні круга застосовується рельєфна різьба (рис. 4: 14, 15). Трапляються ускладнені форми, коли до основних елементів додається навкісна поперечка (рис. 4: 16). Єдиним зразком представлений лапчато-прямий хрест з заокругленими кінцями (рис. 4: 15). Серед 33 надгробків цього типу 18 датовані часом від 1923 до 1991 року, однак, найчастіше вони використовувалися впродовж 1960-1970 років.

Надгробки десятого типу (рис. 5; світлина 10) виявлено лише в с. Ліпляве на всіх його п'яти цвинтарях. Головною особливістю цих знаків, серед яких виділяється 12 основних різновидів, є поєднання рівноконечного хреста з розширеними кінцями ("корсунського") та розташованої нижче кулі або фігури, що її нагадує (рис. 5). Заготовками для них слугували не бруси чи плити, а колоди, діаметром 0,24-0,38 м, що ускладнювало процес виготовлення. Діаметр кулі, як правило, дорівнював ширині рамен хреста. Такої ж ширини у більшості випадків надавали й нижній частині стовбура. Натомість товщина надгробка вгорі



Світлина 10. Село Ліпляве, куток Перекіп

і внизу здебільшого була різною: 0,08-0,2 м вгорі та 0,24-0,32 м внизу, хоча трапляються вироби однакової товщини. Кількісно переважають знаки висотою 1,4-2,4 м і лише окремі з них були заввишки менше 1 м.

Куля розташована нижче хреста й здебільшого сполучається з ним чотиригранною стійкою (в одному випадку — ромбоподібною фігурою (рис. 5: 8), інколи вона розташована під хрестом безпосередньо (рис. 5: 5). Зафіксовано випадок, коли сегментацією кулі досягалася зображення чотирьох кіл, обернених на всі сторони світу (рис. 5: 7).

Форма хреста утворювалася діагональним прорізанням (рис. 5: 1) або неглибокою вим'ястою різьбою (рис. 5: 2-6). В одному випадку діагональними прорізами форма хреста лише імітується (рис. 5: 12). Вирізняються два надгробки, у яких на середохресті додатково вирізалася коло (рис. 5: 7, 8), ще в одному випадку по колу були забиті цвяхи зі шляпками. Виявлено два надгробки із зображенням косоного "андріївського" (сгуч decussata) хреста (рис. 5: 9, 10), причому один із них на кінцях та середині доповнювався п'ятьма просвердленими отворами (рис. 5: 10). В одному випадку лапчастий хрест прорізаний наскрізь (рис. 5: 11). Близько 90 % надгробків 10 ти-



Світлина 11. Село Ліпляве, куток Перекіп

пу містять епітафії, за якими вони датуються 1931-1979 роками, але найчастіше такі знаки використовувалися впродовж 1960-1970 років.

Для надгробків одинадцятого типу властиве поєднання кулі та прямого рівноконечного ("грецького") хреста (рис. 6: 1-3; світлина 11). Цей тип намогильного знака також використовувався лише в Ліплявому. Із семи датованих, найдавніший належить до 1920 р., решта — до 1954-1985 років.

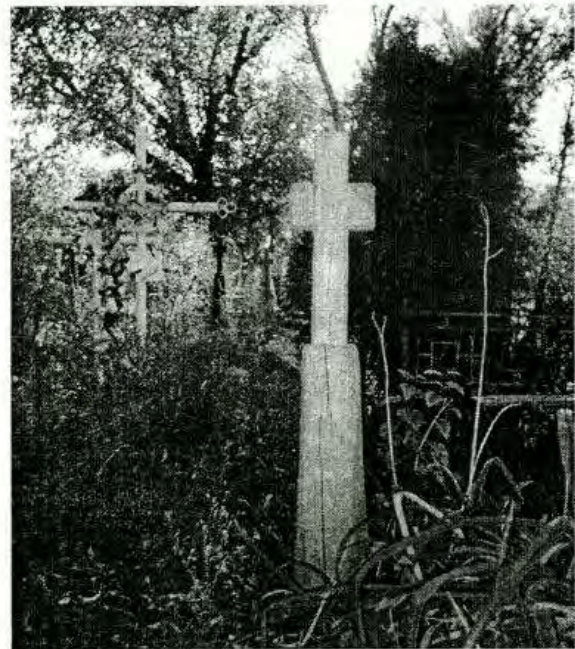
До надгробків дванадцятого типу віднесено ускладнені форми, для яких, при незмінному елементі, яким у даному випадку є куля, властиве комбінування різних типів хрестів (рис. 6: 4-8; світлина 12). Зокрема, це поєднання прямого і лапчастого хрестів (рис. 6: 5), або ж — накладання косоного хреста на прямий (рис. 6: 4). Поширеним було комбінування "грецького" та "корсунського" хрестів (рис. 6: 6-8). Сюди ми віднесли й ускладнений варіант надгробка з двома роз'єднаними лапчастими хрестами (рис. 6: 9). Описані намогильні знаки відомі лише в Ліплявому (кутки Перекіп та Шевченків хутір), де вони датуються 1944-1977 роками.



Світлина 12. Село Ліпляве, Шевченків хутір

Початком 20-х років минулого століття датуються найдавніші цільні дерев'яні хрести у селах Прохорівці та Сушках, що віднесені до

тринадцятого типу. Згодом вони стали масово використовуватися й витіснили інші форми різьблених хрестів. Це латинські хрести на постаментах, яким здебільшого надавалася форма зрізаної чотиригранної піраміди або шестигранника (рис. 6: 10-12; світлина 13). Якщо в Прохорівці було виявлено кілька десятків таких хрестів, то в Сушках їх, за приблизними підрахунками, близько 150. Такі надгробки широко використовуються й нині. На багатьох із них написи зроблені на прикріплених металевих дощечках (рис. 6: 11). Серед інших звертає увагу чотириконечний хрест, вирізаний з нетовстої колоди, нижня частина якої не оброблялася (рис. 6: 10).



Світлина 13. Село Сушки

На нашу думку, причиною виникнення таких надгробків стало наслідування форми високих мармурових шестигранних постаментів із завершенням у вигляді латинського хреста. Кілька таких пам'ятників, що датуються другою половиною XIX ст., виявлено в старій частині цвинтаря у Сушках. Очевидно, під їхнім впливом виникли й інші дерев'яні профільовані хрести на постаментах, віднесені нами до чотирнадцятого типу, які, в переважній більшості, виявлені у Сушках, а також у Келеберді та Ліплявому (куток Перекіп та цвинтар у західній частині села). Це видовжені, пережиткової форми лапчасті хрести на постаментах (рис. 6: 13-16), загальна висота яких сягає від 1,2 до 1,55 м. Серед них трапляють-

ся й ускладнені форми (комбінування хреста і круга (6: 16) чи поєднання в одному елементів лапчастого й прямого хрестів (6: 14)). Один з таких надгробків датований 1952 роком, інші на вигляд значно давніші.

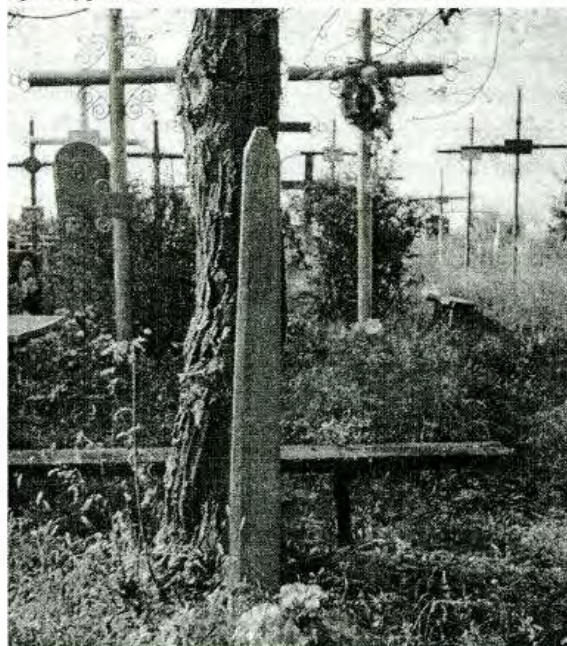
Як приклад наслідування форми канонічного шестиконечного хреста, можна розглядати два надгробки, виявлені на цвинтарі у західній частині села Ліплявого (рис. 6: 17) й віднесені до п'ятнадцятого типу. Вони виготовлені з дубових плит шириною до 0,3 м та товщиною 0,12 м. Висота над землею — близько 1 м. Обидва хрести старі, а напис на одному з них вказує на 1928 р.

Окрему оригінальну групу намогильних знаків, в основі яких лежить звичайний стовп, складають наступні 16-20 типи. Вони в основному локалізуються в південній частині досліджуваного регіону у селах Матвіївка, Дмитрівка, Домонтове, Комарівка, Коробове, Кедина Гора, Чапаївка, Чехівка та Воронинці. Крім того, поодинокі зразки таких намогильних знаків зафіксовані у Ліплявому.

До шістнадцятого типу належать три надгробки, виявлені у старій частині цвинтаря в с. Чехівка. Усі вони виготовлені виключно із необробленого стовбура сосни, діаметром 0,1-0,12 м, товстіший кінець якого вкопаний у землю. Висота над поверхнею землі 0,75-0,85 м. У двох випадках верхні кінці стовпів затесані на чотири боки, причому одна з фасок (обернена на захід) досягає середини стовпа (рис. 7: 1). У третьому випадку кінець перпендикулярно спіяного стовпа затесаний у вигляді однієї фаски, оберненої на схід (рис. 7: 2). Жоден з надгробків не має дати, однак, враховуючи те, що вони виявлені в старій частині цвинтаря й, цілком можливо, вкопані уже повторно, можна допустити досить давній вік цих надгробків. Крім Чехівки, виготовлення надгробка з соснової породи дерева, зафіксовано ще в одному випадку у Коваліні.

До сімнадцятого типу віднесено надгробки, що мають вигляд чотиригранного (рис. 7: 3, 6, 8, 18; світлина 14) або восьмигранного (рис. 7: 4) стовпа, у нижній частині товстішого, у верхній — тоншого; в одному випадку стовп п'ятигранний (рис. 7: 10). Рідше зустрічаються виробу однакової товщини (рис. 7: 7). Верхній кінець стовпа, як правило, стесаний на чотири боки й має вигляд гостроконечної чи зрізаної

піраміди. Бокові грані цих надгробків бувають зрізані фаскою (рис. 7: 8, 18). Такі стовпи поширені в селах Чапаївка, Домонтове та Матвіївка. Крім того, у Чапаївці зафіксовано два надгробки, які імітують форму стовпа, однак вони були збиті з соснових дощок. У селах, розташованих північніше Домонтового, трапляються й ускладнені варіанти форми стовпів, які постали під впливом надгробків інших типів. На цих надгробках верхня частина виготовлена у формі башточок (рис. 6: 18; 7: 9, 10). В одному випадку на стовпі додатково поміщена куля (рис. 6: 19), в іншому — круг (рис. 7: 14). Близько чверті стовпів мають епітафії, вирізьблені в дереві зі східного боку, з яких чотири відносяться до 1937-1941 років і одна — до 1959 р. На давній вік стовпів вказує й той факт, що багато з них уже попередніми, тому додатково укріплені за допомогою залізної арматури, інші — виявлені поваленими.



Світлина 14. Село Чапаївка

До вісімнадцятого типу (рис. 7: 5, 16, 17, 19-21; світлини 15, 16) віднесено такі ж надгробки на зразок чотирикутного чи восьмикутного стовпа, але, на відміну від попереднього типу, вони містять додаткові елементи: хрест або зірку. Останні виготовлялися з товстої бляхи й кріпилися на таких же бляшаних смужках чи стержнях з товстого дроту, у верхній частині стовпа за допомогою цвяхів з одного, рідше, з двох боків. Зафіксовано випадок, коли на дубовий стовп, затесаний на

два боки, було насаджено і прикріплено дуже великий хрест, склепаний з двох залізних шин (рис. 7: 5). Висота стовпа — 1 м; висота хреста 1 м; ширина — 0,75 м. Надгробки 18 типу виявлені в селах Воронинці, Чехівка, Чапаївка та Домонтове. Окремо виділяється чотиригранний стовп із зіркою з с. Комарівка. Нижня частина цього стовпа оббита з боків дошками й через це має вигляд тумби (рис. 7: 22). Всього виявлено 13 надгробків 1940-1967 років, з яких лише 4 — з епітафіями. При розгляді надгробків 18 типу впадає в око порушення їхніх пропорцій. Часто зірка або хрест мають непропорційно великі розміри, порівняно з розмірами самого стовпа (рис. 7: 5, 16, 21), що наводить на думку про пізніше походження цих елементів. Якби вони виготовлялися одночасно зі стовпом, то пропорції різних частин надгробка були б дотримані. Більше того, і зірка, і хрест виготовлялися в іншому матеріалі. І ще одним доказом на підтвердження пізнішого походження зірки та хреста на надгробках 18 типу є наявність таких самих стовпів без хреста або зірки. Немає сумніву в тому, що поява хреста на традиційному стовпі зумовлена впливом християнської ідеології, а зірки — комуністичної.



Світлина 15. Село Чапаївка

Надгробки дев'ятого типу (рис. 7: 23-25; світлини 17, 18) виявлені лише в трьох селах: Коробівка, Комарівка і Кедина Гора. Всі вони мають вигляд стовпів, що складаються з



Світлина 16. Село Чапаївка

двох частин: нижня частина — це той самий чотиригранний або восьмигранний дубовий стовп; верхня — виточена на токарному верстаті з сосни кругла колона, що вінчалася фігурою у вигляді конуса чи маківки, поверх якої обов'язково встановлювали залізні шестиконечний хрест або п'ятиконечну зірку. Обидві частини стовпа з'єднували в торець. У нижній частині стовпа обшивали дошкою (найчастіше завтовшки



Світлина 17. Село Коробівка

30 мм), тому вона набувала вигляду тумби, а над тумбою упоперек прибивали нешироку дошку, на якій вирізали чи писали фарбою епітафію. На відміну від розглянутих раніше, надгробки 19 типу, включно з хрестом чи зіркою, виготовлялися за єдиним проектом, свідченням чого є висвердлювання отворів у верхньому торці колони, у які вони вставлялися, а також довершений вигляд самих надгробків. Кількісне співвідношення між надгробками з хрестами і зірками у різних селах неоднакове. Всього стовпів з хрестами зафіксовано 57; із зірками — 29. Ще в 13 випадках від надгробків збереглася лише нижня частина. Більше половини надгробків мають епітафії, за якими стовпи з хрестами датуються 1921-1994 роками; з зірками — 1937-1987, поруйновані — 1927-1969.

Останню позицію у нашій класифікації (двадцятий тип) займають кілька надгробків з верхнім загостреним кінцем, які були виготовлені з дубових плит, шириною від 0,2 до 0,42 м і товщиною 0,09-0,12 м. Два з них мають виражену стрільчасту форму (рис. 7: 11, 12), інші — поєднуються з кругом (рис. 6: 20; 7: 13). Додатковими елементами на них виступають намальований фарбою хрест (рис. 7: 12) або вирізьблена зірка (рис. 6: 20). Такі надгробки зафіксовані у селах Дмитрівка, Матвіївка та Ліпляве (куток Германів Хутір). Два з них датуються 1931 та 1940 роками. У селах

Дмитрівка та Матвіївка надгробки, що мають стрільчасту форму, повторюються у безлічі варіантів, але виготовлені вони вже з металевої арматури. На багатьох з них, як і на надгробках 18 та 19 типів, додатковим елементом також виступає хрест або п'ятикутна зірка.

Дуже важливе спостереження зроблено на цвинтарі, що зберігся на місці старого села Домонтового; саме ж село в кінці 1960 років було перенесене в інше місце. На цьому закинутому, зарослому кленом та акацією цвинтарі, на якому доглядаються лише окремі могили, нам трапилося кілька випадків, коли дерево, що виросло на могилі на місці втраченого намогильного знаку, сплювалося на висоті близько 1,2-1,4 м від землі, а його верхній кінець затесували з чотирьох боків так, як це зроблено на надгробках-стовпах (світлина 19).

Як уже мовилось, частина надгробків має епітафії, вирізані на лицьовій стороні, здебільшого українською мовою, в середній частині знака. Інколи вирізані в дереві написи дублюються на прикріплених пізніше металевих дощечках. Епітафії здебільшого містять прізвище, ім'я та по-батькові (інколи ініціали), дати народження та смерті.

Аналіз текстів не виявив якоїсь залежності між формою, розмірами чи деталями надгробків та віком і статтю померлих, як це було спостережено в Болгарії та Литві²⁹. Те ж



Світлина 18. Село Комарівка



Світлина 19. Цвинтар на місці села Домонтове

Таблиця. Географія намогильних знаків та їхній розподіл за типами

Назва пам'ятки	Типи намогильних знаків																				Всього документовано	Всього виявлено
	1	2	3	4	5	6	7	8	9	10	11	12	13	14	15	16	17	18	19	20		
Сошиків, цвинтар у центрі села	17		4	8	4																33	
Сошиків, цвинтар у західній частині села	2	2																			4	4
Ковалів	16	10	3	1								1									31	31
Єрків, куток Ждани			1	1																	2	2
Дівички, куток Старосілля		1																			1	1
Гречаники	1																				1	1
Переяслав-Хм., Ярмарківщина	1																				1	1
Переяслав-Хм., Зальгичка	1																				1	1
Цьбів (Городище)	6			2																	8	8
Хоцьки (Городище)	3																				3	3
Лілляве, куток Перекіп						3		1	19	2	8	1	2							2	38	≈70
Лілляве, шкелений цвинтар						5		1	1	16	5										28	31
Лілляве, Левченків Хутір								1	8	1	3										13	≈40
Лілляве, західний цвинтар	1							3	3			1	2								10	12
Лілляве, Германів Хутір	1					2		4	25	1	1								1		35	35
Келеберда, старий цвинтар								4													5	5
Прохорівка												≈30										≈30
Сушки	1					1	2				1		≈150	2							21	≈160
Бубнівська Слобідка						≈25	≈75										1				8	≈100
Шабельники, старий цвинтар							5	1													6	6
Нова Гребля	1																				1	1
Магівка	1					1											3				5	5
Дмигівка	1																		4	5	5	5
Домонгове, старе село																8	2				10	10
Комарівка																		1	17		18	18
Коробівка																			67		67	67
Кліна Гора																			15		15	15
Чапайка																		9	4		13	13
Чехівка															3				2		5	5
Воронинці																			3		3	3

саме стосується й фарбування значної кількості надгробків в голубий, рідше зелений, а подекуди в сріблястий, білий і чорний кольори. В одному випадку кілька надгробків, обнесених спільною огорожею, було побілено вапном.

Недовговічність матеріалу, з якого виготовлялися надгробки, не дозволяє визначити час і їхнє поширення в далекому минулому. Однак, враховуючи паралельне вживання дерев'яних і близьких до них типів кам'яних хрестів, так само, як це спостерігалось і в інших регіонах України, можна припустити, що дана група пам'яток у Середній Наддніпрянщині використовувалася й раніше — принаймні впродовж XIX — початку XX ст. і мала значно ширшу географію. В усякому разі такі надгробки ще на початку XX ст. використовувалися і в правобережних придніпровських селах.

Київ-Переяслав

Література

1. Широцький К. Надгробні хрести на Україні // ЗНТШ. — Т. 82. — Кн. 2. — Львів, 1908. — С. 11; Щербаківський Д. Українське мистецтво. — Київ-Прага, 1926. — С. XXI; Моздир М. Українська народна меморіальна скульптура. — К., 1996.
2. Широцький К. Надгробні хрести... — С. 10-29.
3. Колцуняк Г. Народні хрести в Коломиїщині. — Львів, 1920.
4. Станкевич М. До типології хреста // Родовід. — 1994. — № 8. — С. 61.
5. Науковий архів рукописів та фонозаписів ІМФЕ НАН України, ф. 14-9, од. зб. 662, арк. 6; Волков Ф. К. Старинные деревянные церкви на Волыни. — Санкт-Петербург, 1910. — С. 18, рис. 35.
6. Козловська В. Давні хрести в районі між м. Ржищевим і с. Ходоровим Київської округи // Записки Всеукраїнського археологічного комітету. Т. 1. — К., 1930. — С. 277, рис. 4.
7. Толстой Н. И. Об одной Карпатско-Южнославянской изопригме // Симпозиум по проблемам карпатского языкознания (24-26 апреля 1973 г.). Тезисы докладов и сообщений. — Москва, 1973. — С. 50, 51.
8. Ермолинская В. В., Нетунахина Г. Д., Попова Т. Ф. Русская мемориальная скульптура. К истории художественного надгробия в России в начале XI - начале XX в. — Москва, 1978. — С. 27-29.
9. Широцький К. Надгробні хрести... — С. 10.
10. Моздир М. Українська народна... — С. 20; Моздир М. До генези намогильного знака в Україні // На-родознавчі зошити. — 1995. — № 2. — С. 78.
11. Моздир М. Українська народна... — С. 20.
12. Товкайло М. Типологія і хронологія дерев'яних стовпоподібних намогильних знаків з Середньої Наддніпрянщини // Нові дослідження пам'яток козацької доби в Україні. Вип. 9. — К., 2000. — С. 91-97.
13. Барсов Н. Крест Иисуса Христа и его изображение // Энциклопедический словарь. — Санкт-Петербург, 1895. — Т. 16 а. — С. 656.
14. Винклер П. Главнейшие типы геральдических крестов // Энциклопедический словарь — Санкт-Петербург, 1895. — Т. 16 а. — Вставка між сторінками 656 та 657.
15. Широцький К. Надгробні хрести...
16. Козловська В. Давні хрести... — С. 277, рис. 4.
17. Широцький К. Надгробні хрести... — С. 19, мал. 22, 33-37, 41, 42, 46; Науковий архів рукописів та фонозаписів ІМФЕ НАН України, ф. 14-9, од. зб. 662, арк. 6.
18. Сапожников І. В. Кладовища з кам'яними козацькими хрестами на березі Чорного моря // Вісник УТОПІК. — 1995. — № 1. — С. 41-45; Сапожников І. В. Кам'яні хрести Степової України (XVIII - перша половина XIX ст.). — Одеса, 1997; Сапожников І., Шувалов Р. Типологія і хронологія кам'яних намогильних хрестів Північно-Західного Причорномор'я // Дослідження археологічних пам'яток українського козацтва. Вип. 4. — К., 1995. — С. 17-18; Шувалов Р. О. Про що розповів некрополь (Куяльницьке козацьке кладовище міста Одеси). — К., 1992.
19. Сапожников І., Шувалов Р. Типологія і хронологія... — С. 17.
20. Моздир М. Українська народна меморіальна скульптура... — С. 16.
21. Широцький К. Надгробні хрести... — Мал. 40, 45.
22. Станкевич М. До типології хреста... — С. 61.
23. Сапожников І. В. Кам'яні хрести Степової України... — Рис. 2: 13-19.
24. Широцький К. Надгробні хрести... — С. 23.
25. Там само. — Мал. 71-73; Науковий архів рукописів та фонозаписів ІМФЕ НАН України, ф. 14-9, од. зб. 662, арк. 6.
26. Там само. — Мал. 59, 61.
27. Там само. — Мал. 37, 46.
28. Сапожников І., Шувалов Р. Типологія і хронологія... — Рис. III: 1-4.
29. Толстой Н. И. Об одной Карпатско-Южнославянской изопригме... — С. 51.

Закінчення у наступному номері

This article is dedicated to the problems of characterization of the relic types of the wooden column-like tomb signs from Middle Naddniproianshchyna. More than 700 of such memorials were found and explored by the author at 30 cemeteries in 23 towns in the valley of the left bank of the Dnipro during 1998-1999 and 2003-2004. They form a narrow line along the Dnipro for about 160 km. Three main groups of the monuments are distinguished among them, each bearing the reminders of the Christian and Soviet ideologies. However, the level of influence and their manifestations for different groups of tomb monuments weren't the same. They keep the symbols of pre-Christian age as well, such as spheres, circles, squares, rectangles, rhombs and the columnlike form of the monuments themselves.

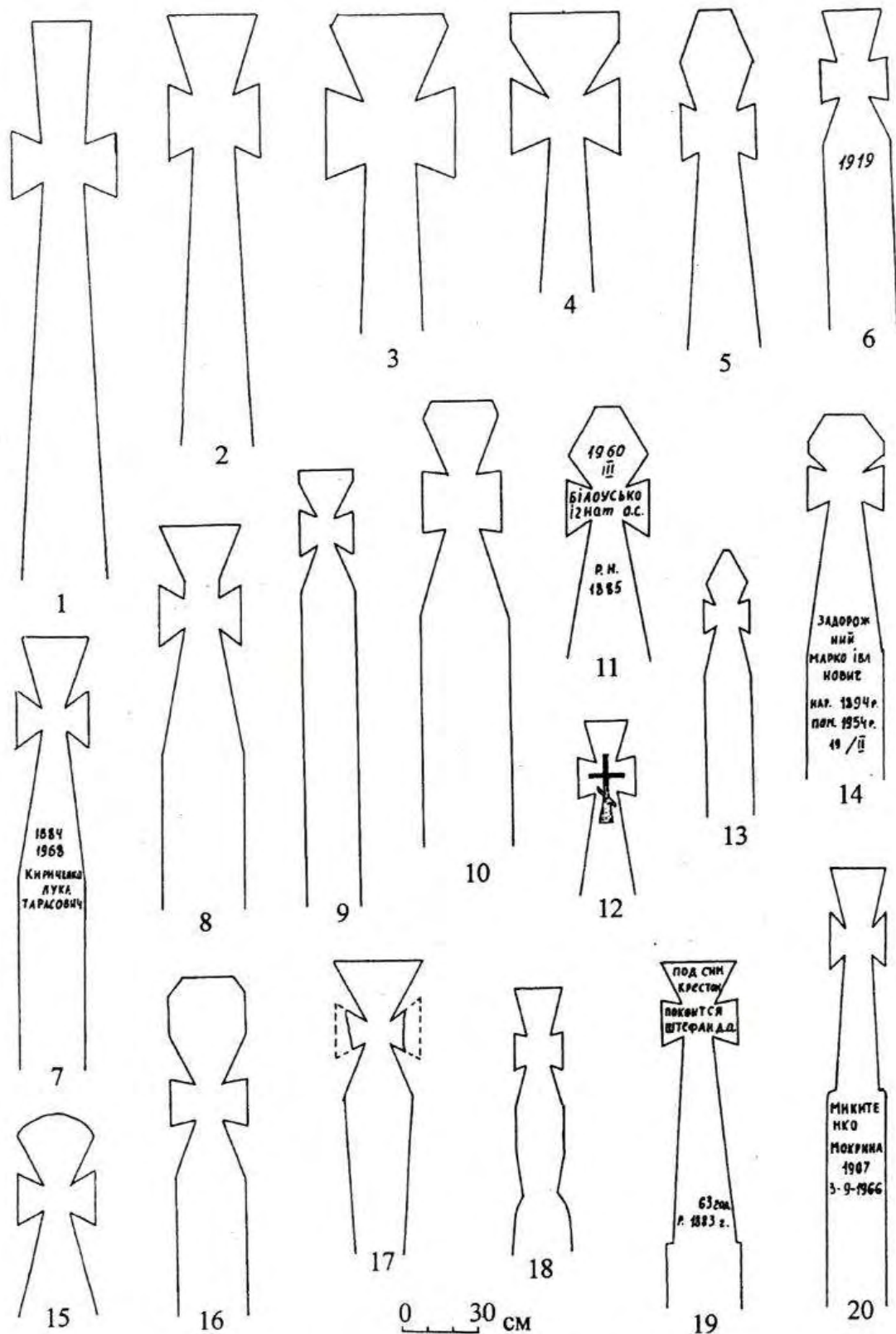


Рис. 1. Намогильні знаки першого типу: 1-4, 6, 17-19 – Сошників, цвинтар у центрі села; 5, 9, 10-16 – Ковалин; 7 – Переяслав-Хмельницький, ур. Ярмарківщина; 8 – Циблі; 20 – Циблі (Городище).

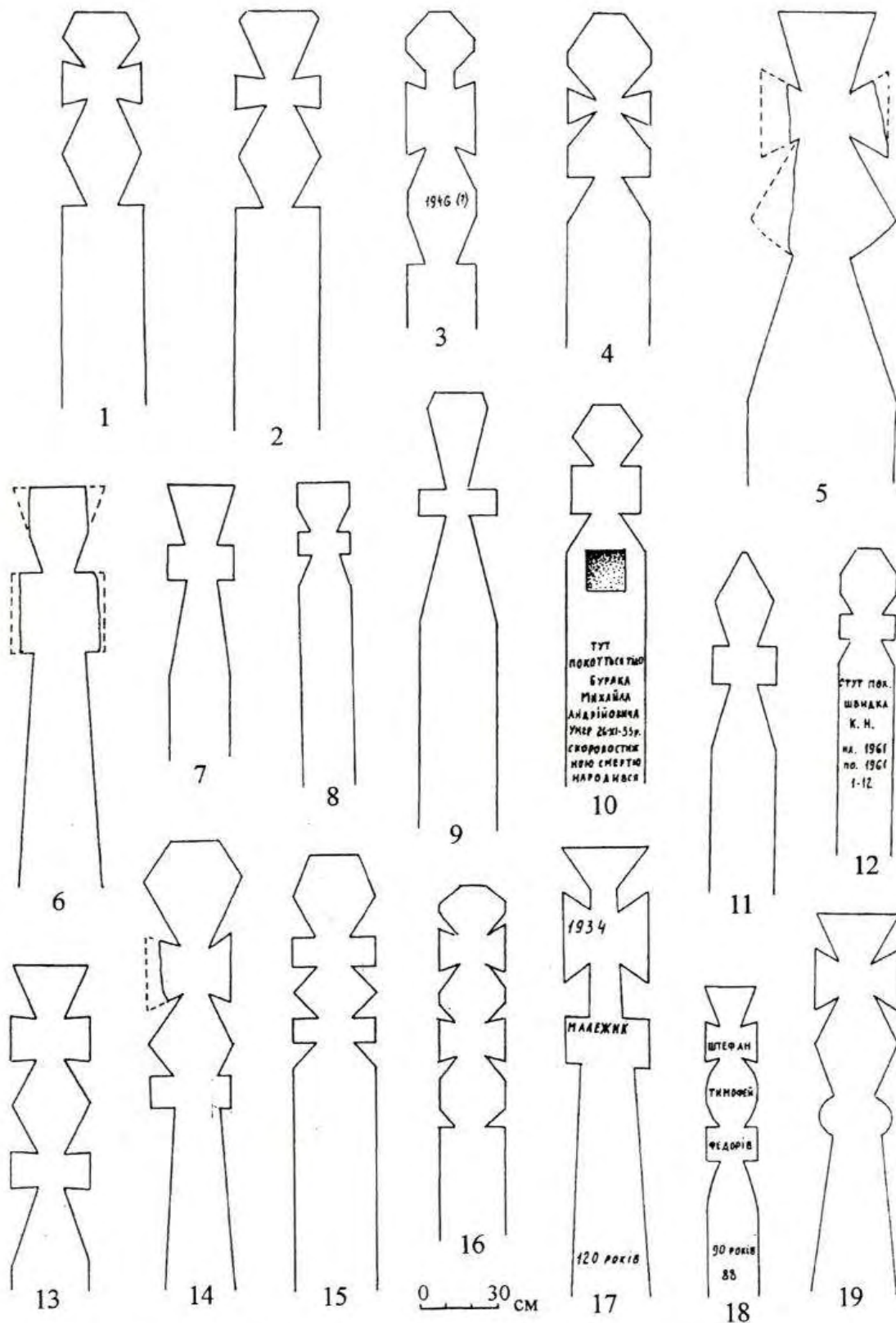


Рис. 2. Намогильні знаки першого (1-5) другого (6-12) та третього (13-19) типів: 1-4, 7-13, 15, 16 – Ковалин; 5, 14, 17, 18 – Сошників, цвинтар у центрі села; 6 – Дівички, куток Старосілля (старий цвинтар); 19 – Єрківці, куток Ждани.

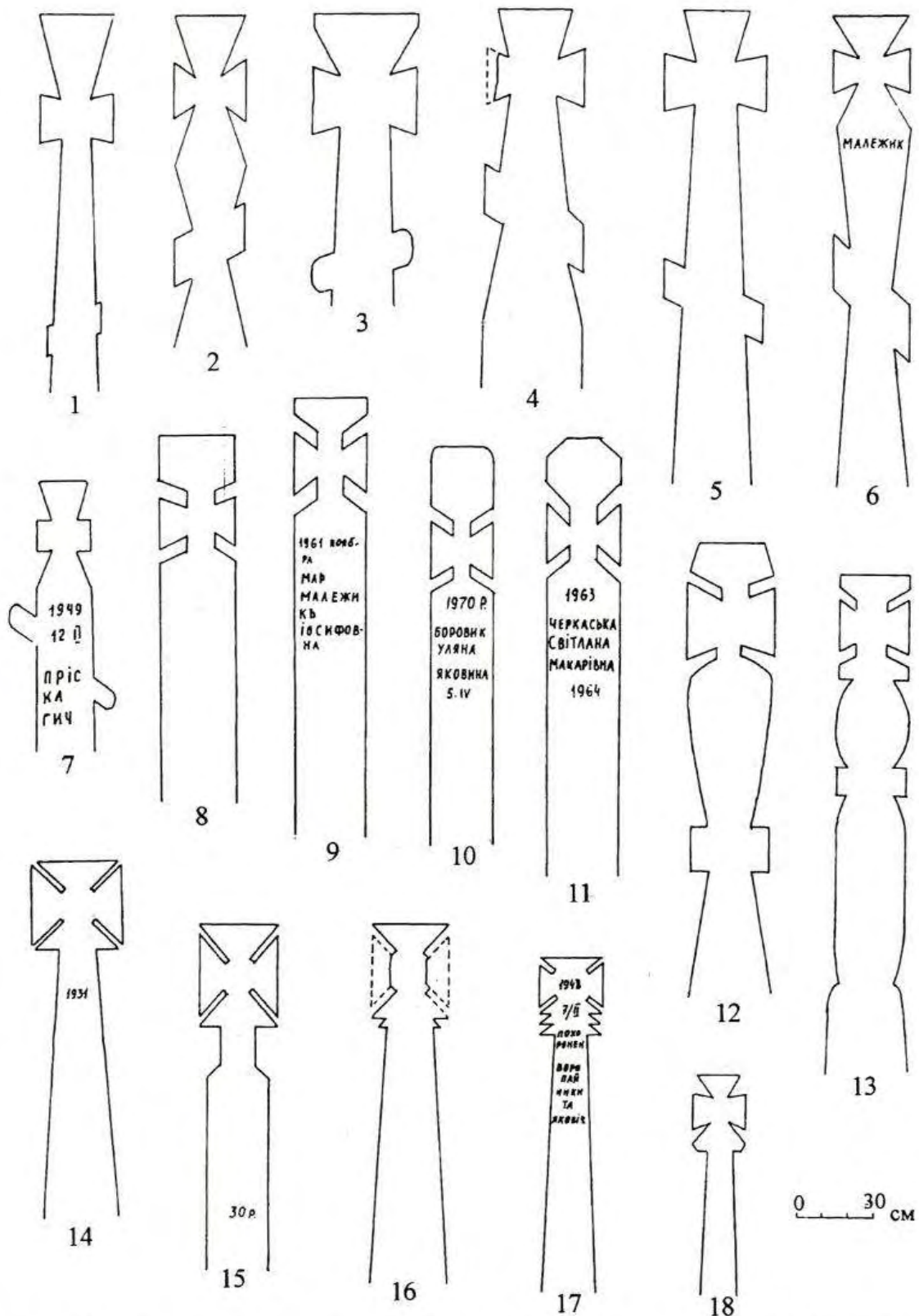


Рис. 3. Намогильні знаки четвертого (1-7), п'ятого (8-13) та шостого (14-18) типів: 1, 3-6, 8, 9, 12, 13 – Сошників, цвинтар у центрі села; 2 – Єрківці, куток Ждани; 7 – Ковалин; 10 – Циблі; 11 – Циблі (Городище); 14, 17 – Ліпляве, куток Перекіп; 15, 16 – Ліпляве, південний цвинтар; 18 – Сушки.

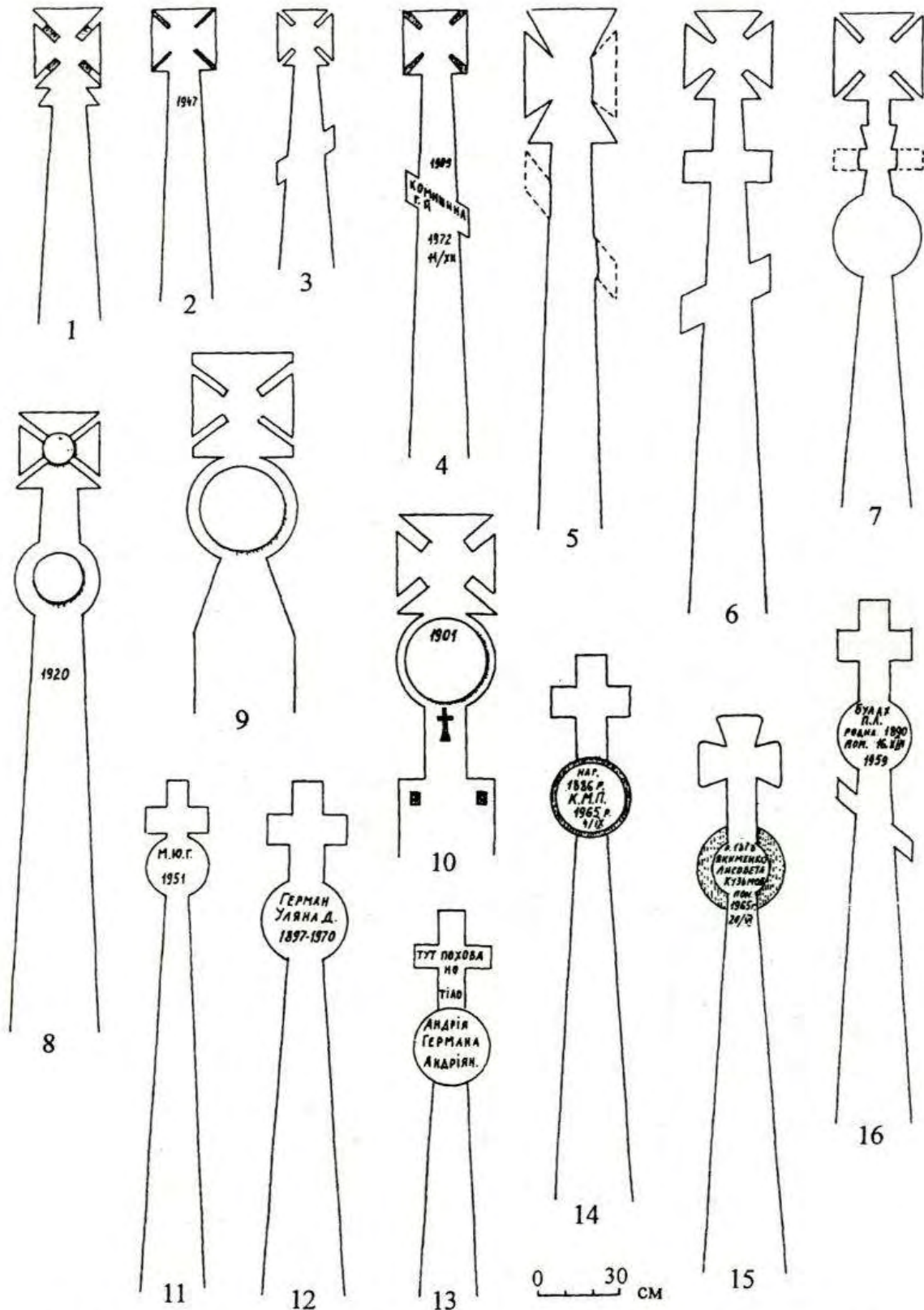


Рис. 4. Намогильні знаки шостого (1,2), сьомого (3-6), восьмого (7-10) та дев'ятого (11-16) типів: 1 – Ліпляве, південний цвинтар; 2, 7 – Ліпляве, куток Перекіп; 3, 5 – Сушки; 4, 6 – Бубнівська Слобідка; 8-16 – Ліпляве, Германів Хутір.

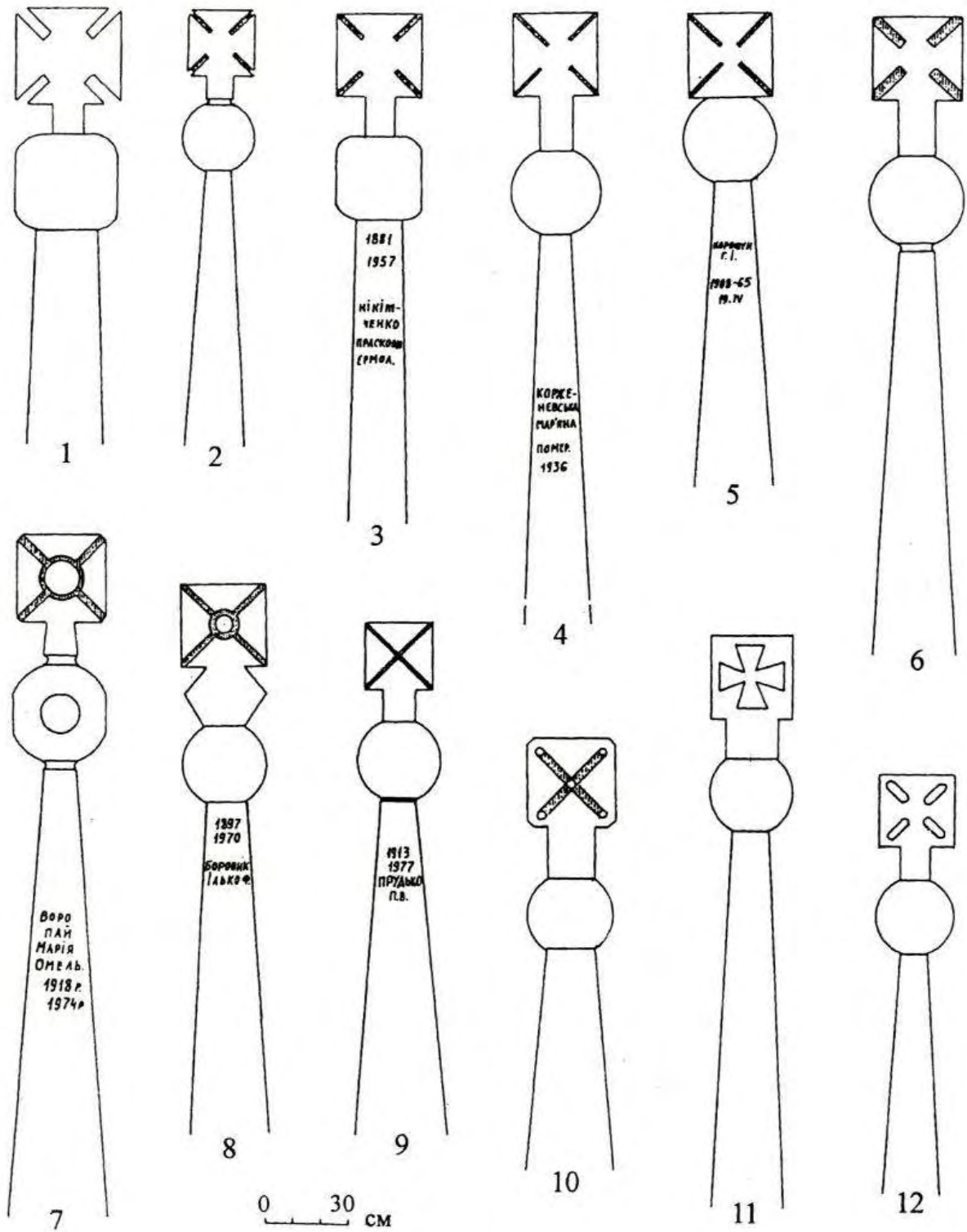


Рис. 5. Намогильні знаки десятого типу: 1-3, 5-8 – Ліпляве, південний цвинтар; 6, 7, 10-12 – Ліпляве, Левченків Хутір; 9 – Ліпляве, західний цвинтар.

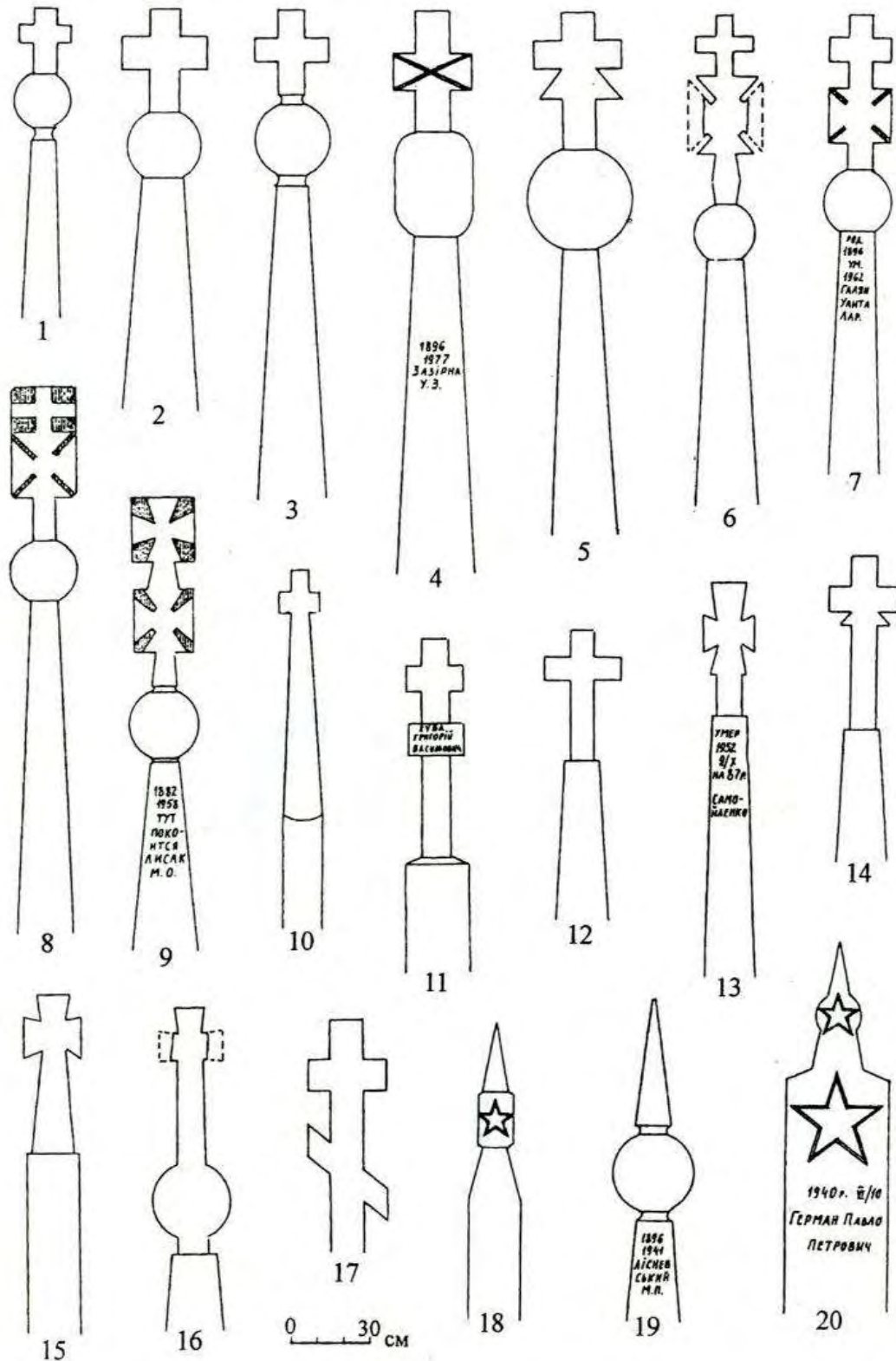


Рис.6. Намогильні знаки одинадцятого (1-3), дванадцятого (4-9), тринадцятого (10-12), чотирнадцятого (13-16), п'ятнадцятого (17), сімнадцятого (18, 19) та двадцятого (20) типів: 1, 6-8, 16, 18, 19 – Ліпляве, куток Перекіп; 2 – Ліпляве, південний цвинтар; 3, 5, 9 – Ліпляве, Левченків Хутір; 4, 20 – Ліпляве, Германів Хутір; 10, 12, 13, 15 – Сушки; 11 – Ковалин; 14, 17 – Ліпляве, західний цвинтар.

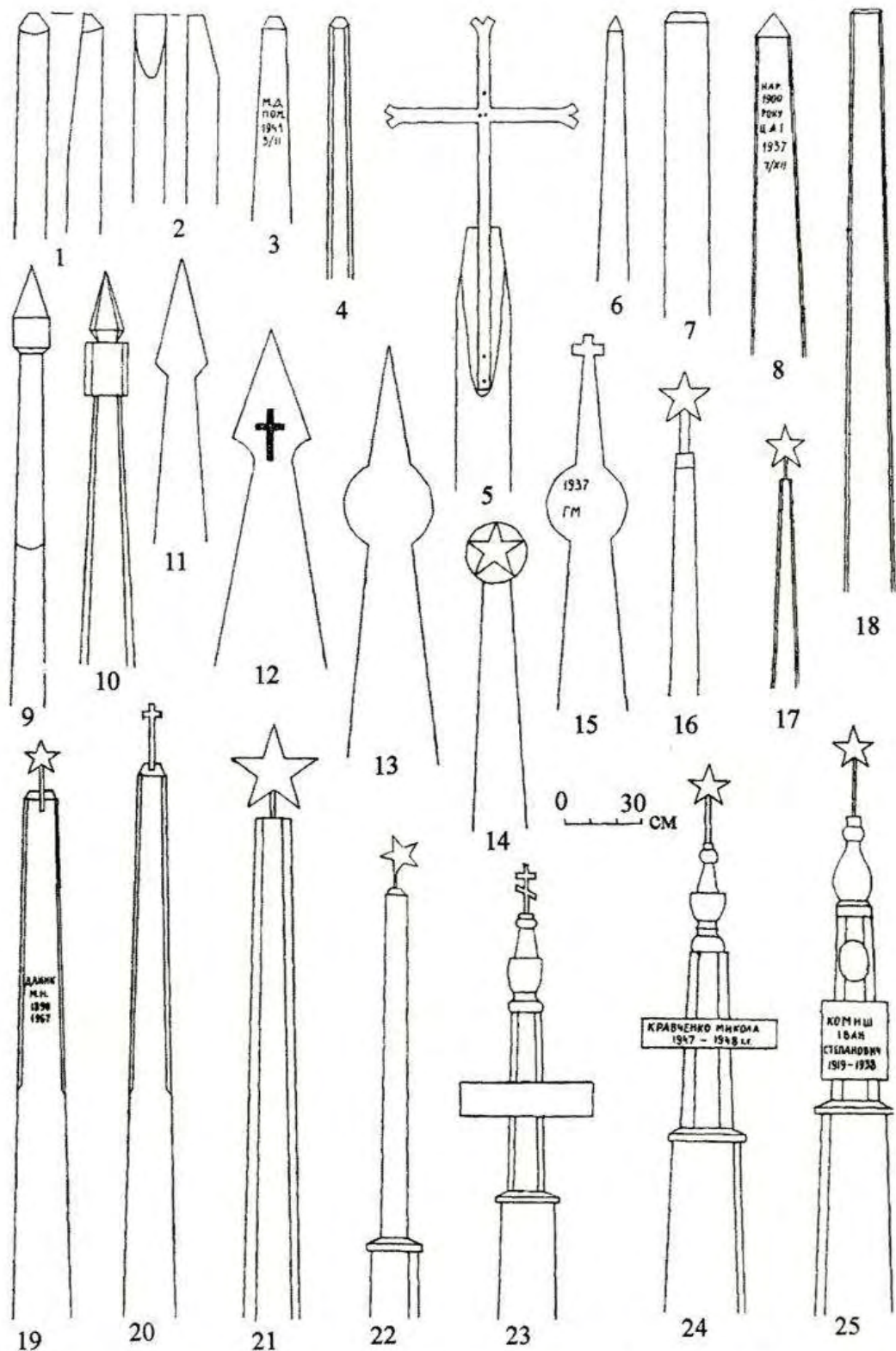


Рис. 7. Намогильні знаки шістнадцятого (1, 2), сімнадцятого (3, 4, 6-10, 14, 18), вісімнадцятого (5, 16, 17, 19-22), дев'ятнадцятого (23-25) та двадцятого (11, 13) типів: 1, 2, 5, 16 – Чехівка; 3, 6, 8 – Домонтове (старе село); 4, 7, 18-21 – Чапаївка; 9, 10 – Матвійка; 11-13 – Дмитрівка; 14 – Бубнівська Слобідка; 15 – Шабельники, старий цвинтар; 17 – Воронинці; 22-25 – Комарівка.

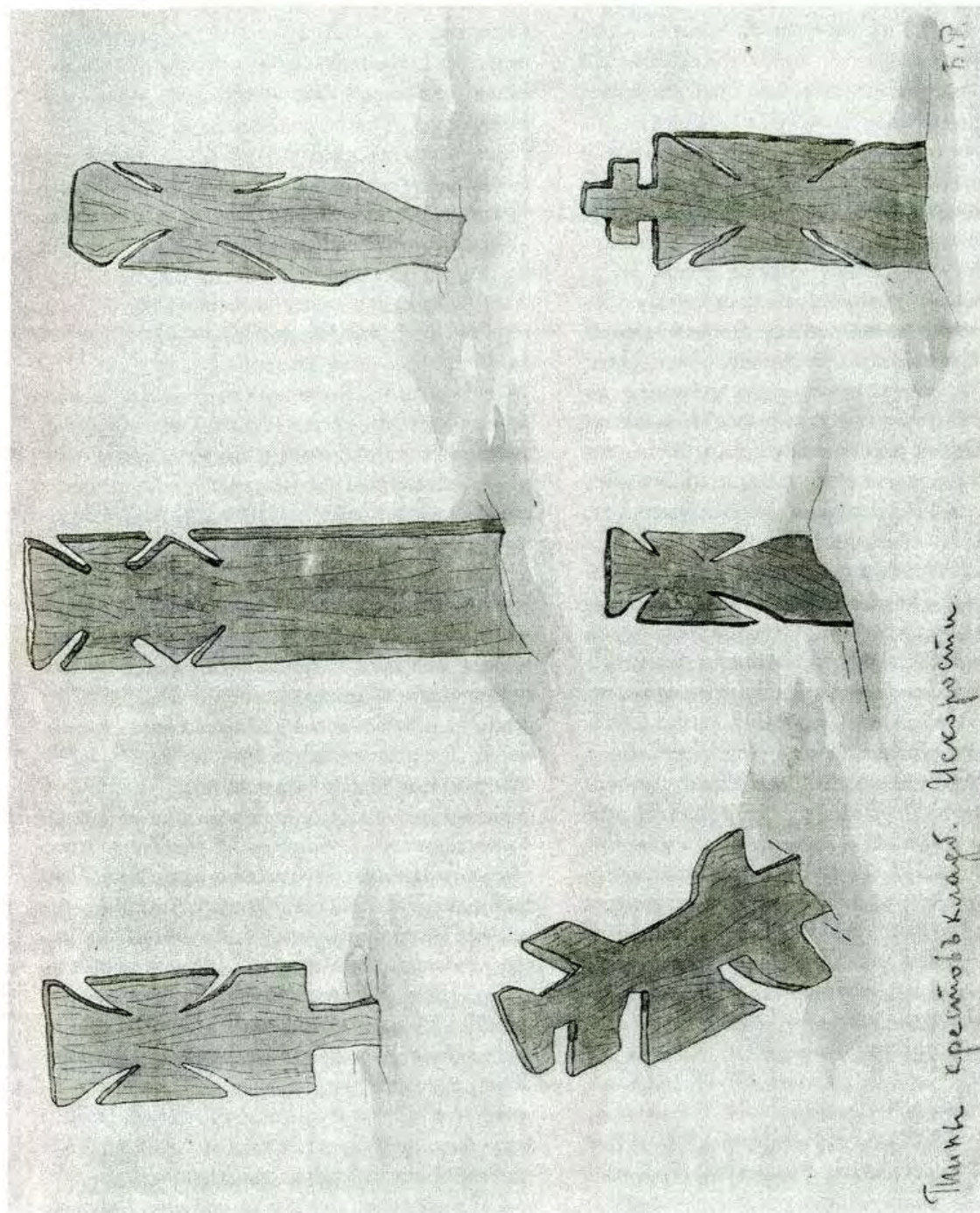


Рис. 8. Типи хрестів клавовища Іскорости. Малюнок виконаний Б. К. Реріхом в 1909 р.
(Науковий архів рукописів та фотозаписів ІМФЕ НАН України, ф. 14-9, од. зб. 662, арк. 6)