

А.Н.Масловский

ПОДВАЛ КУПЕЧЕСКОГО ДОМА КОНЦА ПЕРВОЙ ПОЛОВИНЫ XIV ВЕКА ИЗ АЗАКА

Наверное, ни в одном из разделов археологии разрыв между большими объемами раскопок и малым числом публикаций не чувствуется так сильно, как в области изучения средневековых городов. Золотоордынские памятники не исключение. Материалы из раскопок Азака до сих пор представлены в литературе крайне слабо и фрагментарно. Между тем, без значительного числа объемных публикаций всех материалов раскопок, которые бы создали общедоступную источниковую базу, переход к общеисторическим обобщениям в научных работах, основывающихся на одной группе источников или отдельных наблюдениях об особенностях золотоордынских городов (Блохин В.Г., 2001; Егоров В.Л., 1969; 1985; 2000; Кульпин Э.С., 1998; Пономарев А.Л., 2002; Сафаргалиев М.Г., 1995; Фомичев Н.М., 2006, с.304 и др.), на мой взгляд, несколько преждевременен. Естественно данная статья ситуацию не исправит. Ее цель достаточно скромна и распадается на две части. Во-первых, рассмотрим конструктивные особенности публикуемого ниже жилища. Во-вторых, проанализируем состояние обнаруженного керамического комплекса в один из узких хронологических отрезков, который датируется монетами, отчеканенными в 30 гг XIV века. Эта вторая часть статьи продолжает работу по Азаку, начатую ранее (Дмитриенко М.В., Масловский А.Н., 2006; Масловский А.Н., 2006а).

Комплекс был исследован в 2005 г на раскопе по ул.Московской, 4. Он находился в центральной, наиболее старой части Азака, на расстоянии примерно 200 м от территории итальянских кварталов. Здесь также был изучен самый ранний для Азака комплекс 3 четв.XIII в. (Масловский А.Н., 2006а). Жилище 2 попало в пределы раскопа только частично (рис.1, 1; 18, 1). При его сооружении была забутована яма 17, датирующаяся 1-й четв.XIV века. Несмотря на то, что культурный слой над жилищем был срезан в XIX в. при засыпи крепостного рва, само жилище незначительно повреждено перекопами XV-XX веков.

Жилище ориентировано стенками по сторонам света. Полные размеры не восстанавливаются. Можно только говорить о его прямоугольной форме. Исследована южная часть жилища, имеющая ширину 6,4 м (рис.1, 1). Прослеженная длина западной стенки – 4,4 метра. С западной стороны к жилищу примыкает ступенчатый спуск, выступающий за его

пределы (1,9x1,6 м) и ориентированный по оси северо-восток – юго-запад, с тремя примерно равной ширины (0,5-0,6 м) и высоты оплывшими ступенями. На верхней ступени у юго-западной стенки тамбура расчищена овальной (0,8x0,35 м) формы яма (яма Б) с рыхлым насыщенным органическим тленом заполнением. В ней найден развал поливной чаши и маленькое пряслице. Стенки жилища прослежены с уровня верхнего горизонта погребенной почвы на высоту до 1,8 метра. Западная стенка оплыла. В верхней части заполнения по всей площади жилища расчищен завал из мелких обломков сырцового кирпича и кусков турлука. Куски турлука имеют толщину обмазки до стеблей камыша не менее 4 см, что позволяют реконструировать общую толщину стены – не менее 10 см. Найдено большое количество фрагментов штукатурки турлужной стены толщиной 1-2 см, прокаленной в пожаре. Поверх них лежит россыпь древесных угольков длиной от 2-3 до 5-6 сантиметров. В завале найдена крупная стеклянная вставка. В восточной части жилища у дна, вдоль восточной и южной стенок, фиксировались первоначально вертикально установленные доски, наклонившиеся внутрь. Их ширина составляла около 20-25 см, толщина – до 5 сантиметров. Среди них есть горбыль и доски толщиной до 8 сантиметров. Расчищена также поставленная на ребро доска, прижимавшая обшивку к стене. Вдоль южной стенки, на расстоянии 1 м от нее, расчищена обуглившаяся балка диаметром до 0,3 м, поверх которой залегали короткие куски досок тех же размеров, что и доски с восточной стороны.

Земляной пол сильно утрамбован, но без обычной прослойки натоптанного гумуса. Ближе к западной стенке расчищена неглубокая овальная (2,2x1,4 м) западина, недалеко от западного края которой расположена яма А. Она представляет собой типичную для золотоордынских городов Поволжья, но крайне редкую в Азаке яму для умывания – тошнау. Яма А несколько неправильной округлой в плане формы, диаметром 0,6 метра. Ее стенки высотой 0,7 м расширяются ко дну, имеющему зеленоватый цвет. Дно диаметром 0,80-0,85 метра. Заполнение ямы с середины глубины – серозеленый насыщенный органическим тленом грунт. В придонной части фиксировалась намытая глинистая прослойка лесса мощностью 5-7 сантиметров.

На дне – слой серо-зеленого грунта толщиной 2-3 сантиметра. Здесь найден фрагмент итальянской поливной чашечки с росписью стиля RMR (рис.15, 6). На дне западины расчищен разбитый на куски каменный жернов-бегун (рис.17, 29).

В юго-восточном углу жилища находился тандыр (рис.2, 2; 18, 2), поставленный на дно округлой в плане ямы, диаметром 1,45-1,60 метра. Пазухи между стенками тандыра и стенками ямы забиты плотным темно-бурым комковатым суглинком с вкраплениями глины, без находок. Высота тандыра – 0,78-0,80 м, диаметр – 0,6 м по верху и 0,75-0,78 м по низу. На стенках – орнамент в виде чередующихся волн и полос, нанесенный гребнем с 11 зубцами. Размещение орнамента плотное, на всю высоту. Расчесы выполнены в два приема, для низа и верха отдельно. Стенки толщиной 3 сантиметра. Под прокален на 2-3 см до коричнево-черного цвета, местами всего на несколько миллиметров.

Заполнение тандыра в верхней части бурое с древесными углями. В нем встречены замок, стеклянная бусина бирюзового цвета (рис.17, 19), единичные фрагменты керамики и костей. На дне лежал слой плотного пепла толщиной 0,1 м, смешанный с органическим тленом зеленого цвета. Здесь найдена частично расплавленная бусина, орнаментированная мозаичной крошкой (рис.17, 20). Данный тандыр несколько крупнее обычных бытовых тандыров Азака, но значительно меньше специализированных тандыров для выпечки хлеба. К тому же хлебные тандыры никогда не орнаментировались.

К юго-востоку от тандыра под упавшими досками расчищено два вертикально стоявших мешка и короб (рис.2, 1; 19, 2, 3). Мешки в поперечном сечении близки к округлой форме (43x36 и 40x40 см). Швов при их расчистке зафиксировано не было. Размер ячеей между нитями 0,5 сантиметров. Мешки стояли на доске шириной около 20 см и толщиной 5 сантиметров. Их заполняла плотная порошкообразная масса с мелкими чешуйками (мука?). Ближе к углу стоял короб из луба (32x28 см высотой 30 см) с зерном. Поверх мешков и короба было много рассыпанного зерна. Несколько десятков килограммов зерна было собрано на полу жилища и в нижней части его заполнения.

Между наклонившимися досками обшивки стен и мешками зафиксирован мощный завал из фрагментов досок. В этом завале найдены также куски циновки, обрывки войлока и ткани, фрагменты деревянной посуды, выточенной на токарном станке (рис.17, 4-13), деревянного ларца и кусочки накладной пластины с врезным орнаментом (рис.17, 1-3). Возможно, что этот завал образовался в результате обрушения деревянных полок, прикрепленных к стене.

В заполнении жилища было прослежено 3 слоя (рис.1, 2). Первый слой – золистый гумус с вкраплениями глины, турлучной крошкой и мелкими

древесными угольками. В восточной части жилища слой – чистый, без вкраплений. Второй слой – темно-бурый грунт с большим количеством фрагментов турлука и местами сырцового кирпича. Слой фиксировался в восточной части жилища. В западной части жилища аналогичный слой фиксировался ниже. Слой содержал фрагменты глиняной штукатурки турлучной стены толщиной 1,0-1,5 сантиметров. Третий слой – золистый темно-серый гумус с обильным включением древесного угля и с мелкими обломками сырцового кирпича и турлука. В верхней части слоя встречаются отдельные линзы и тонкие прослойки зерна. Под одной из линз фиксируется тонкая прослойка сгоревшей органики (мешковина?) (рис.19, 1). Ниже встречаются отдельные зерна. На полу местами также россыпи зерна. Подобная стратиграфия не характерна для обычной мусорной засыпи земляночных жилищ Азака. Характер заполнения позволяет считать, что значительная часть котлована жилища была заполнена за короткий отрезок времени, и большинство находок, но далеко не все, относится именно к заполнению жилища.

Исходя из полученной при раскопках информации, мы попробовали сделать реконструкцию исследованной части жилища (рис.3). Не ясен вопрос о кровле и надземной части жилища. Как уже было сказано, в заполнении жилища расчищен развал турлучной обмазки, смешанный с древесными углями. Поскольку он лежал слоем одинаковой толщины по всей площади жилища, с высокой вероятностью его можно считать конструктивным элементом. Очевидно, это обмазка потолочного перекрытия. Технологически это вполне возможно. Такое перекрытие использовалось в турлучных домах до недавнего времени. Большое количество находок со следами пребывания в пожаре, найденных гораздо выше пола, указывает на наличие надземной части жилища. Такие свидетельства ранее были получены еще для нескольких крупных землянок. Но в таком случае турлучное потолочное перекрытие, которое одновременно служило бы полом наземного этажа, должно было армироваться куда большим количеством досок и балок. Сохранившиеся же фрагменты досок слишком незначительны. Возможно, что балки и доски перекрытия сгорели полностью до золы или обгорели лишь частично, и были растащены жителями. Напомним, что найдена только одна несущая балка вдоль южной стены. Между тем, даже в исследованной части жилища должно было быть при любой конструкции кровли еще несколько несущих балок. То есть в данном случае наша информация по этому вопросу фрагментарна.

В жилище 2 было найдено 7 монет. Еще 3 монеты обнаружены в забутовке ямы 17. Они датируют время сооружения жилища второй половиной 1-й четв.XIV века. Среди 5 определимых монет из

заполнения жилища (рис.20, 3-7) одна датируется 1326 г (рис.20, 5), две – 1336-1337 гг (рис.20, 6-7). Две медные монеты являлись подвесками. Они были отчеканены соответственно при римском императоре Гордиане III (238-244 гг) (рис.20, 4) и византийском императоре Константине X Дуке (1059-1067 гг) (рис.20, 3). Обе монеты не могли попасть в Приазовье в период их обращения. В XIV в. они были антикварными диковинками и попали в Азак уже в этом качестве.

Поскольку следующий по времени (после пулов с изображением льва и солнца) выпуск монет с изображением двуглавого орла, датирующийся серединой 40 гг XIV в., в заполнении жилища не найден, мы можем говорить о гибели жилища в течение непродолжительного времени после 1337 года. Нужно отметить, что в Азаке исследовано огромное количество комплексов, относящихся к этому хронологическому отрезку, – примерно половина всех исследованных объектов. Такое преобладание материалов одного короткого периода требует объяснений. В письменных источниках отмечено два события, которые теоретически могли привести к появлению большого числа закрытых комплексов. Это погром европейских кварталов в сентябре 1343 г и эпидемия чумы (“черная смерть”) в 1346-1347 годах. Все исследованные до 2005 г жилища этого хронологического отрезка были заброшены и в значительной степени заполнены затечным грунтом. Предположение о связи заброшенных жилищ с эпидемией чумы ранее уже было высказано (Кузьмин А.Ю., Масловский А.Н., 1994, с.87). Жилище 2 на раскопе по улице Московской, 4 с явными признаками гибели в пожаре, таким образом, является первым археологическим свидетельством погрома 1343 года. Такое неравномерное отражение двух событий в археологических источниках вполне понятно. Во-первых, районы, пострадавшие в 1343 г, практически не исследовались. Во-вторых, сам конфликт затронул лишь часть городского населения, в то время как чума 1346-1347 гг – событие значительно большего масштаба, отразившееся на жизни всего города.

В заполнении комплекса найдено очень большое количество находок керамики и костей животных. Как уже было сказано, значительная их часть, но далеко не все может быть отнесено к утвари жилища. Всего было проанализировано 2113 фрагментов керамики. В подсчеты не включены частично находки из верхней части заполнения жилища. Поливная керамика представлена 451 единицей (далее ед.) (21,3%). Процент поливной керамики, пожалуй, наиболее четкий индикатор имущественного статуса жителей конкретной усадьбы, и по этому показате-

лю имущественный достаток владельцев был значительно выше среднегородского. Значительная часть поливной керамики сохранила следы пребывания в пожаре и найдена выше пола жилища, то есть, возможно, находилась в наземной части постройки.

Местной керамики найдено 356 ед. (16,8% всего комплекса). Для данного хронологического отрезка это достаточно низкий показатель, что может быть объяснено высоким имущественным достатком владельцев. Тенденция изменения доли керамики местного производства в зависимости от достатка горожан хорошо прослеживается по материалам из раскопок Азака.

Первая¹ группа (рис.4) – 326 ед. (15,4% комплекса). Сосуды с полосчатым лощением – 268 ед. (82%). Наиболее полно реконструирована корчага среднего размера диаметром около 41-42 см с налепом на ручке (рис.4, 1). В большинстве, однако, лощеная керамика – это кувшины среднего и малого размера (до 40 см) (рис.4, 2-4). Помимо лощения, на 43 стенках, 2 венчиках и 1 ручке отмечен орнамент. Ручка украшена полукруглым налепом, венчики – желобками. На стенках орнамент нанесен в 37 случаях на месте максимального диаметра, в 6 – на нижней части горла. На стенках встречены следующие орнаментальные элементы: пояски прямых линий, нанесенные зубчатым штампом, – 12, волнистая линия между прямыми – 5, налипные валики – 21, одиночный врезной желобок – 1, насечки по врезному желобку – 1 (рис.4, 8), ряд насечек по валику – 3 (рис.4, 7). Среди предметов вторичного использования отметим пряслице, вырезанное из стенки лощеного сосуда (диаметр – 2,5-2,8 см).

Сосуды с красным ангобом, но без лощения представлены всего 5 ед., из них 1 фрагмент орнаментирован пояском прямых линий.

Сосуды без дополнительной обработки поверхности сравнительно малочисленны – 63 ед. (22% керамики группы). При этом наиболее сохранившиеся сосуды – кубур небольшого диаметра (рис.4, 9) и кувшин среднего размера (рис.4, 10) – отнесены к первой группе условно и, возможно, являются продукцией пригородных поселений. Несомненным признаком для данного хронологического отрезка является преобладание среди керамики первой группы пищевого назначения сосудов с полосчатым лощением. Среди других форм отмечены подсвечники (?) с коротким патроном для укрепления свечи (рис.4, 11, 12). Орнаментированы нелощеные сосуды первой группы намного реже – 11 стенок (пояски прямых – 9, волнистая линия между прямыми – 1 (рис.4, 6), сплошным линейным орнаментом на стенке горшка – 1). Отметим также

¹ Здесь и далее нумерацию групп керамики и их описание смотри по предыдущей работе автора (Масловский А.Н., 2006б).

донце сосуда с клеймом в виде рассеченного круга (рис.4, 13) с обточенными изломами.

Единичные фрагменты стенок сосудов первой группы имеют четкие следы вытягивания на круге. Этот факт может служить свидетельством о начавшемся заимствовании мастерами первой группы более совершенных технологических навыков мастеров второй группы.

Вторая группа керамики – 30 ед. (1,4% комплекса). Среди них 22 ед. – неполивные сосуды. Отмечены кубур (?) и тувак. Любопытно отсутствие копилков, типичных для комплексов этого хронологического отрезка, оставленных горожанами среднего имущественного достатка. Поливная керамика местного производства вообще очень немногочисленна – 8 ед. (менее 2% поливной керамики комплекса). Среди них – 3 фрагмента чаш, 1 венчик тувака, 1 стенка кухонного горшка, 2 стенки кувшинов, в том числе 1 с врезным орнаментом, 1 стенка не определима. Лишь 1 фрагмент чаши орнаментирован брызгами марганца. Следует отметить тот факт, что вплоть до сер.XIV в. поливная керамика местного производства достаточно малочисленна и в заметном количестве встречается преимущественно в небогатых окраинных комплексах.

Основная масса керамики анализируемого комплекса является импортной.

Третья группа керамики (Юго-Восточный Крым) (рис.5-7, 24) – 280 ед. (13,3% комплекса). На неполивные сосуды приходится небольшой процент керамики – 45 фрагментов. Из них неангобированной – 25, ангобированной – 13 фрагментов. Орнамент отмечен на 4 фрагментах. Единственный орнаментальный элемент, регулярно встречающийся на сосудах этой группы, – узкий поясик тонких желобков. Отдел штампованной керамики представлен 7 фрагментами (рис.5, 1-2) минимум от 3 сосудов.

Поливные сосуды – 235 ед. (52,1% поливной керамики комплекса). Большинство образцов принадлежит сосудам открытых форм, в основном чашам с прямым или чуть загнутым внутрь слабо профилированным бортиком, с диаметром верхнего края 15-18 сантиметров. По орнаментации выделяются следующие отделы. Наиболее многочисленны чаши, декорированные брызгами марганца – 95 ед. (12-15 сосудов) (рис.6, 1, 4; 7, 2-7; 23, 2). Они составляют почти половину всех открытых форм сосудов. Это закономерность, характерная для всех комплексов данного хронологического отрезка. Монохромные чаши – 54 ед. минимум от 5 сосудов (рис.5, 3-5), в их числе – одна миниатюрная чашечка (рис.5, 7). На 5 фрагментах фиксируется неравномерное нанесение ангоба, вследствие чего полива на разных участках имеет неравномерную окраску. Возможно, что это сознательный декоративный эффект. Орнамент в технике сграффито

– 16 единиц. Среди них наиболее многочисленна серия сосудов с узким орнаментальным поясом, расположенным вокруг центрального неорнаментированного медальона (рис.5, 8; 6, 2, 3). Сосуды с сочетанием сграффито и полихромной расцветки немногочисленны – 4 единицы. И это также типично для данного хронологического отрезка. Среди сосудов этого отдела впервые встречена чаша с изображением стоящей птицы с расцветкой рисунка пятнами марганца (рис.7, 1; 23, 1). Практически на всех сосудах крымского производства для расцветки орнамента сграффито использовались либо два красителя (зеленый и коричневый) одновременно, либо намного реже по отдельности. Никогда ранее не отмечалось использование марганца, хотя отдельно стоящие птицы – частый сюжет на чашах этого хронологического периода. На 13 образцах характер орнаментации неопределим из-за вскипания глазури.

Среди сосудов закрытой формы встречены следующие виды и отделы: штампованные кувшины – 15 фрагментов; монохромные кувшины – 21; аптечные амфоры – 11 (рис.5, 6); кувшины с орнаментом сграффито – 1 фрагмент.

Четвертая группа (Нижнее Поволжье) (рис.8, 1-2; 24, 2, 3) – 101 ед. (4,8% комплекса). Среди них отдел лощеной керамики – 18 ед. (17,8% керамики группы). На 3 стенках орнамент в виде пояса прямых врезных желобков. К отделу сосудов без дополнительной обработки поверхности относится 83 фрагмента. Среди них очень интересна нижняя часть корчаги (?) со сквозной трещиной в дне (рис.8, 1; 24, 2, 3), возникшей при обжиге сосуда. И, тем не менее, этот сосуд, с таким серьезным дефектом был перевезен за сотни километров. Этот факт лишний раз демонстрирует проблематичность использования единичных находок с признаками брака для доказательства местного производства той или иной группы керамики. Среди нелощеной керамики орнамент зафиксирован на 27 фрагментах. Встречены следующие орнаментальные мотивы: пояски прямых – 23, фестоны – 2, волна между прямыми – 2 (рис.8, 2).

Шестая группа (Маджар) (рис.8, 3-9) – 273 ед. (12,9 % комплекса). Основная масса сосудов как лощеных, так и нелощеных относится к кувшинам (рис.8, 4, 9) и корчагам (рис.8, 8). Отмечен миниатюрный сосудик, возможно, кубышка (рис.8, 3). К отделу лощеных сосудов относится 180 ед. (66% керамики группы). Орнамент зафиксирован на 21 фрагменте. Встречены следующие орнаментальные элементы: наклепные валики – 7, пояски прямых линий – 9, волнистая линия – 1 (рис.8, 6), фестоны – 1, ряд насечек – 1, ряд насечек по врезному желобку – 1 (рис.8, 7), один желобок под венчиком – 1. Отдел ангобированной керамики представлен 11 образцами, среди которых орнамент отмечен на

3 (только пояски прямых линий). Отдел сосудов без дополнительной обработки поверхности – 82 фрагмента. Орнамент встречен на 8 фрагментах, орнаментальные элементы следующие: венчик с желобками – 1, пояски прямых – 7.

Восьмая группа (Трапезунд) (рис.9, 1-9) – 440 ед. (20,8%). Эта группа, как и всегда, представлена исключительно амфорами. Два сосуда собрались достаточно полно (рис.9, 1-2). Один из них носит след от вторичного использования – сквозное одиночное отверстие в боку (рис.9, 1). 3 фрагмента принадлежат плоскодонным сосудам, очевидно, маломерным амфорам (рис.9, 6). Возможно, в данный комплекс эти фрагменты попали случайно. Среди фрагментарных находок следует отметить стенки с дипинти красной краской (рис.9, 7-8), стенку и ручку с граффити (рис.9, 4, 9) и два изделия из обломков – фрагмент ручки с зашлифованными слонами (рис.9, 3) и диск с зашлифованным ребром (рис.9, 5).

Девятая группа (Юго-Западный Крым) (рис.9, 10-12) – 54 фрагмента, как минимум от 4-5 сосудов (2,6% комплекса), представлена в основном горшками.

Десятая группа (Западная Грузия ?) – 24 ед. (1,1% комплекса). Состоит из двух подгрупп. Подгруппа 10А – 17 ед. от 2-3 сосудов. Подгруппа 10Б – 7 стенок. Возможно, к этой же группе относятся некоторые фрагменты горшков, отнесенные к продукции неизвестных центров.

Двенадцатая группа (Триллиа) – 1 стенка амфоры.

Тринадцатая Б (?) группа (Причерноморье) (рис.16, 9) – 1 стенка пифоса. Формовочная масса содержит примесь крупной кварцевой дресвы. Изнутри сосуд покрыт слоем смолы. Данный фрагмент, возможно, попал в комплекс случайно.

Четырнадцатая группа (Византия) (рис.10, 11, 12, 1-5; 21; 22, 1) – 127 ед. (6% комплекса и 28% поливной керамики). Все находки относятся к подгруппе А. Цвет глазури либо лимонно-желтый (рис.22, 1), либо оранжевый (рис.22, 2, 3). Большинство встреченных сосудов – чаши. Представлено три типа. 1 тип – с вертикальным бортиком и маленьким, отогнутым наружу венчиком (рис.10, 1, 6; 11, 2; 12, 4). 2 тип – с бортиком, оттянутым наружу и вверх (рис.11, 1, 5). 3 тип – с сегментовидным туловом и невыделенным венчиком (рис.11, 4). Найдено также несколько фрагментов тарелок (рис.12, 3). Впервые найдено блюдце (рис.12, 1; 22, 2).

По технике орнаментации выделяются следующие отделы. Сосуды с орнаментом сграффито – 81 ед. от 11 сосудов (рис.10, 1-3, 6; 11, 1-3, 5; 12, 1, 3-5). Сочетание орнамента сграффито с расцветкой брызгами марганца – 7 ед. от 2 сосудов (рис.12, 2). Сочетание орнамента сграффито с расцветкой зелеными пятнами – 7 ед. от 4 сосудов (рис.10, 4, 5).

Расцветка поверхности пятнами марганца – 8 единиц. Расцветка поверхности зелеными пятнами – 1 фрагмент. Монохромная керамика – 17 от 2 сосудов (рис.11, 4). На одном из них ангоб нанесен неравномерно, что давало колебания цвета глазури. На 6 образцах техника орнаментации неопределима из-за вскипания глазури.

По стилистике орнаментации выделяются 3 серии. Первая серия – композиция строится вокруг центрального неорнаментированного медальона, обведенного двойной линией (рис.10, 1, 6; 12, 1; 21). Часть орнаментальных элементов выделена небрежной косой штриховкой. Рисунок часто асимметричен и небрежен. Линии гравировки широкие. Вторая серия отличается отсутствием центрального выделенного медальона (рис.10, 3, 4). Часто основу орнамента образует переплетение лент. В остальном же она близка первой серии. Третья серия – орнаментация ограничивается выделением центрального медальона концентрическими окружностями, иногда их число увеличивается до 3-4 и более (рис.10, 5; 11, 1, 3, 5; 12, 2; 22, 1). Это может сочетаться с расцветкой пятнами марганца (рис.12, 2) или зеленого цвета (рис.10, 5). Ширина резца на разных сосудах существенно колеблется. Это не единственные, но наиболее частые в материалах Азака орнаментальные серии византийской поливной керамики 1-й пол.XIV века. Следует обратить внимание на то, что последняя серия не может служить для уточнения датировки. Она встречается не только на продукции всех византийских центров, но и на продукции Восточного Крыма и других центров на протяжении очень продолжительного отрезка времени.

Шестнадцатая группа (Византия) (рис.12, 6) – 55 ед. минимум от 8 сосудов (2,5% комплекса и 12,2% поливной посуды). Кроме одного фрагмента кувшинчика, все остальные сосуды – кухонные одноручные горшки близкой профилировки. Большой процент горшков этой группы среди кухонной посуды – характерная черта богатых комплексов данного хронологического отрезка.

Восемнадцатая группа (Северный Кавказ) – 22 единицы. Поскольку выделение фрагментарного материала данной группы затруднительно, точное число таких находок в комплексе указать сложно. Кроме лощения, лишь 1 фрагмент имеет врезную орнаментацию – волна между прямыми линиями (рис.9, 10).

Девятнадцатая группа (Подонье – Предкавказье – Приазовье) (рис.8, 11-14) – 270 ед. (12,8% комплекса). Точное число центров, продукция которых встречена в жилище, указать затруднительно. Преобладают сосуды с полосчатым лощением – 194 ед. (72% керамики группы). Среди них орнаментировано 39 фрагментов (4 горла, 1 венчик, 29 стенок). Отмечены следующие орнаментальные элементы: желобок под венчиком – 1, наклепные валики – 5,

волнистая линия между прямыми – 1, пояски прямых линий – 30 (рис.8, 11), ряд насечек поверх врезных желобков – 2 (рис.8, 12). К отделу ангобированной посуды относится 1 фрагмент. Керамика без дополнительной обработки поверхности – 75 фрагментов. Орнаментировано 6 стенок. Встречены следующие орнаментальные элементы: пояски прямых желобков – 4, налепной валик – 1, волнистая линия между прямыми – 1 (рис.8, 13). Отметим фрагмент светильника (рис.8, 14) с коротким орнаментированным бортиком, слегка загнутым внутрь.

Двадцатая группа (Русь) – 2 стенки горшков. В данный комплекс они, скорее всего, попали случайно. В яме 7, исследованной на этом же раскопе и относящейся к XIII в., 20 группа составляет значительный процент (Масловский А.Н., 2006а, с.287-289), но в более поздних комплексах фрагменты единичны.

Двадцать вторая группа (Хорезм) (рис.13, 14) – 20 ед. (0,9% комплекса). Вся керамика относится к отделу штампованной. Фрагменты происходят от 11 кувшинов и 2 крышек (рис.13, 4, 5). Поскольку на материалах одного комплекса рассматривать орнаменту всей группы не имеет смысла, отметим только типичность орнаментальных элементов, встреченных на найденных здесь сосудах. Особо следует сказать о фрагментах кувшина с изображением рядов танцующих рыбок (рис.14, 1). Рыбки изображены в реалистической манере. Двойной дугой переданы жабры, а мелкими кружками – чешуя. Вообще все сосуды данной группы из жилища 2 изготовлены при помощи несработанных калыпов и имеют очень четкий рельеф, что является далеко не всеобщим правилом.

Двадцать четвертая группа (Нижнее Поволжье – Иран) (рис.15, 1; 22, 2) – 14 ед. (0,6% комплекса и 3,1% поливной посуды), в том числе 10 фрагментов от одной чаши. Практически вся она, за исключением одного фрагмента, относится к отделу керамики с полихромной росписью без рельефной моделировки и очень типична по орнаментации для кашинных чаш 1320-1330 годов. Особенно характерно использование для обводки контуров лепестков лотоса и прожилок на них на внешней стороне чаши тонких линий разного цвета (серо-зеленый для контуров и ультрамариновый для прожилок). Также типична и весьма небольшая доля кашинной керамики даже в богатых комплексах 1-й пол.XIV века.

Двадцать седьмая группа (Китай) (рис.15, 2-4; 20) – 3 фрагмента от 3 фарфоровых сосудов с двусторонней кобальтовой росписью. На одном из них (рис.16, 3) кобальтовая роспись сочетается с рельефным изображением цветка. Данные находки для Азака весьма редки и подчеркивают высокий имущественный статус владельцев усадьбы.

Тридцатая группа (Италия) (рис.15, 5-6) – 4

фрагмента от 2 сосудов. Один сосуд относится к подгруппе 30Б с трехцветной росписью (розовый использовался преимущественно на бортике и на данный фрагмент не попал) (рис.16, 6). Он принадлежит наиболее многочисленной в материалах Азака серии маленьких чаш. Вторая чаша относится к наиболее редкой в Азаке подгруппе 30В (рис.16, 5). Глазурь лимонно-желтая, несколько мутноватая, с внешней стороны нанесена непосредственно по черепку. Орнамент сграффито расцвечен полосами темно-зеленого и коричневого цвета.

Тридцать вторая группа (Италия ?) – 1 фрагмент чаши.

Тридцать третья группа (амфоры группы клейма SSS) – 12 единиц. Эта группа керамики для данного комплекса является, безусловно, случайной примесью. Она составляет значительный процент находок из культурного слоя и более ранних хозяйственных ям, откуда она, очевидно, и попала в заполнение жилища.

Тридцать восьмая группа (19 группа Болгара) (рис.15, 7) – 3 фрагмента от крышки с рельефным орнаментом.

Сороковая группа (группа большого водолея) – 1 фрагмент чаши. Эта группа керамика поступала в Азак очень непродолжительный отрезок времени. Она достаточно часто встречается в комплексах 20 гг XIV в., но позже ее уже практически нет.

Сорок шесть фрагментов относятся к продукции центров, представленных в материалах Азака еще недостаточно представительными сериями, невыделенными пока в отдельные группы. Среди них много фрагментов горшков и амфор. Одна стенка принадлежит штампованному кувшину бежево-розового цвета (рис.16, 2).

Интересна находка ранее не встреченной группы амфор (рис.16, 3) – 3 фрагмента. Сосуды вытянуты из комка глины по донно-емкостной программе. На внешней стороне, у дна, – следы обстругивания ножом. Узкие желобки рифления на плечах выполнены инструментом уже после вытягивания сосуда. Черепок бежево-коричневый. Формовочные массы содержат небольшое количество слюдяных чешуек, растительной органики, округлые известковые включения.

Одно изделие можно условно отнести к подсвечникам. Оно имеет дисковидную форму с коротким патроном, имеющим сквозное отверстие (рис.16, 6). Черепок, перекаленный до черного цвета, содержит примесь крупных зерен концентрата и естественную примесь песка. Фрагмент еще одного плоского дисковидного изделия с желобком по краю, возможно, является крышкой (рис.16, 5).

Особо отметим половину крышки из группы, ранее не отмеченной в материалах Азака (рис.16, 4; 24, 1). Формовочная масса имеет заметную примесь

мелкой органики. Обжиг трехслойный бежево-коричневый с тонкой серой прослойкой с размытыми границами. Ручка петлевидная, округлая в сечении. Лицевая сторона сплошь декорирована валиками, которые через один орнаментированы насечками. Поверхность крышки с обеих сторон покрыта темно-красным ангобом, имеющим золотистый блеск. Диаметр крышки – 19 сантиметров.

Интересно отметить находку венчиков двух лепных горшков – 5 фрагментов (рис.16, 7, 8). Они несомненно относятся к XIV в., и это не единственная находка лепной керамики на данном раскопе. Один горшок имеет в тесте примесь мелкого песка и органики (рис.16, 8), второй – только мелкого песка (рис.16, 7).

Из поливной керамики отметим чашу неизвестного центра (рис.16, 1), продукция которого встречена в Азаке всего несколько раз. Полость поддона вырезана косо поставленным резцом, с маленьким полусферическим выступом в центре. Песчаная примесь в формовочной массе отсутствует. Зато отмечена примесь мелкой органики – в ее составе шелуха мелких зерен. Черепок пористый. Орнамент выполнен в технике сграффито с расцветкой пятнами марганца. Сосуд имеет след брака – трещинку в дне, замазанную перед вторым обжигом жидким ангобом.

В целом состав керамики из заполнения жилища 2 достаточно типичен для комплексов центральных районов городища этого хронологического отрезка. Отличия его от комплексов, исследуемых на окраине, связаны преимущественно с более высоким имущественным статусом владельцев усадьбы и, очевидно, с большей вовлеченностью в торговлю. Главным отличием является значительно больший процент импортной керамики в центре, чем на окраинах, особенно это касается поливной посуды. Ниже перечислены характерные признаки, общие для всей группы комплексов, датированных монетами чекана 1336/7 года, при этом они сопоставлены с чертами уже опубликованных комплексов более раннего периода (Дмитриенко М.В., Масловский А.Н., 2006; Масловский А.Н., 2006а).

1. Доля местной керамики, как правило, составляет менее половины. Исключением являются некоторые окраинные комплексы.

2. По-прежнему высокой остается доля амфорной керамики. В среднем она составляет 15-20%, но встречаются и комплексы с еще более высоким процентом амфор. Именно на комплексы этого хронологического отрезка приходится основное количество реконструированных сосудов 8 группы.

3. Находки амфор местного производства или отсутствуют, или представлены единичными фрагментами. Исключение могут составлять экземпляры с явно выраженными следами брака (деформация, трещины и др.).

4. Стабильно в заметном количестве (не менее 5%) присутствует керамика маджарского производства.

5. По сравнению с предшествующим периодом процент кухонной неполивной керамики, привезенной морем (девятая, десятая группы), заметно снижается. Но она по-прежнему устойчиво встречается в большинстве комплексов.

6. Количество нижеволжской керамики, как правило, в два раза меньше маджарской. При этом примерно 10-20% керамики имеет лощение.

7. Поливная керамика местного производства стабильно составляет менее 1/3 всей поливной посуды, кроме некоторых окраинных комплексов. При этом основная масса сосудов открытой формы не орнаментирована.

8. Среди импортов устойчиво присутствуют третья, четырнадцатая и шестнадцатая группы керамики. При этом крымская и византийская керамика количественно соотносится примерно как 2-3:1.

9. Византийская полива представлена продукцией только одного центра.

10. Даже в комплексах с большим количеством поливы кашинной керамики очень немного. При этом чаще встречаются сосуды с полихромной росписью без рельефной моделировки.

11. Это единственный хронологический отрезок, когда в комплексах стабильно присутствует хорезмийская штампованная керамика.

12. Среди поливы крымского производства можно выделить несколько орнаментальных серий, характерных только для данного периода. Это сосуды открытых форм, орнаментированные брызгами марганца (рис.6, 1, 4; 7, 2-7), чаши с изображением стоящей птицы (рис.7, 1) и чаши с орнаментальным поясом вокруг крупного центрального неорнаментированного медальона (рис.5, 8; 6, 2, 3).

В отличие от керамики изделия из других материалов пока не поддаются анализу в плане детализации их хронологии во многом из-за нерегулярности их находок. Уникальной находкой являются фрагменты накладки из слоновой кости (?) (рис.17, 1-3) со сложным растительным орнаментом и обломки деревянных сосудов, выточенных на токарном станке (рис.17, 4-13). Среди них можно определить фрагменты чаш, блюд разной профилировки и небольшого сосуда закрытой формы. Найдены также фрагменты деревянного ящичка (рис.17, 14, 15). Первой находкой подобного рода является медная амулетница из двух половинок с отпечатками ткани (рис.17, 27). Другие находки из жилища достаточно типичны для материалов Азака и представлены большими сериями: две костяные орнаментированные пуговицы (диаметр 2,6 и 2,9 см), окрашенные в розовый цвет (рис.17, 16, 17); фрагменты медных сосудов (рис.17, 22); бронзовая бусина зонной формы диаметром 0,8 см (рис.17, 18); крупная

(длина 2,5 см) бронзовая обойма на рукоять ножа (рис.17, 24); обломок бронзового перстня с овальным гладким щитком (рис.17, 23); свинцовая пластина подквадратной формы (гирька ?) (2,8x2,9 м) с четырьмя крестообразно пробитыми отверстиями (рис.17, 25); фрагмент сложного медного украшения (рис.17, 26); обломок крупного (диаметр около 2 см) медного бубенчика, мелкие обрезки медных пластин, свинцовый оплеск и фрагмент края зеркала; железное двулезвийное кресало (рис.17, 21); две стеклянные бусины – бирюзовая биконическая (рис.17, 19) и черная, орнаментированная мозаичной крошкой (рис.17, 20). Целой серией находок в Азаке представлены загадочные каменные изделия с проточенными желобками (рис.17, 28), часто покрытыми копотью. Найденный разбитый жернов-бегун из мягкого ракушечника с почти полностью стертыми насечками (рис.17, 29) в жилище, види-

мо, использовался не по прямому назначению.

Остеологические находки из заполнения жилища 2 для анализа использовать проблематично в силу того, что, в основном, они относятся уже к мусорной засыпи. Но следует отметить, что 83% костей млекопитающих – мелкий рогатый скот, что существенно отличается от усредненных данных по Азаку в целом.

Необычность жилища 2 состоит в том, что здесь впервые при раскопках Азака найдено зерно, тем более в таком количестве, хотя сгоревшие жилища исследовались многократно. Имущественный статус владельцев усадьбы был намного выше среднего. Очень вероятно, что это жилище сгорело в сентябре 1343 г во время венецианско-татарского конфликта. Сочетание этих трех фактов позволяет предположить, что данный комплекс – это дом торговца зерном или хлебом, возможно, итальянского происхождения.

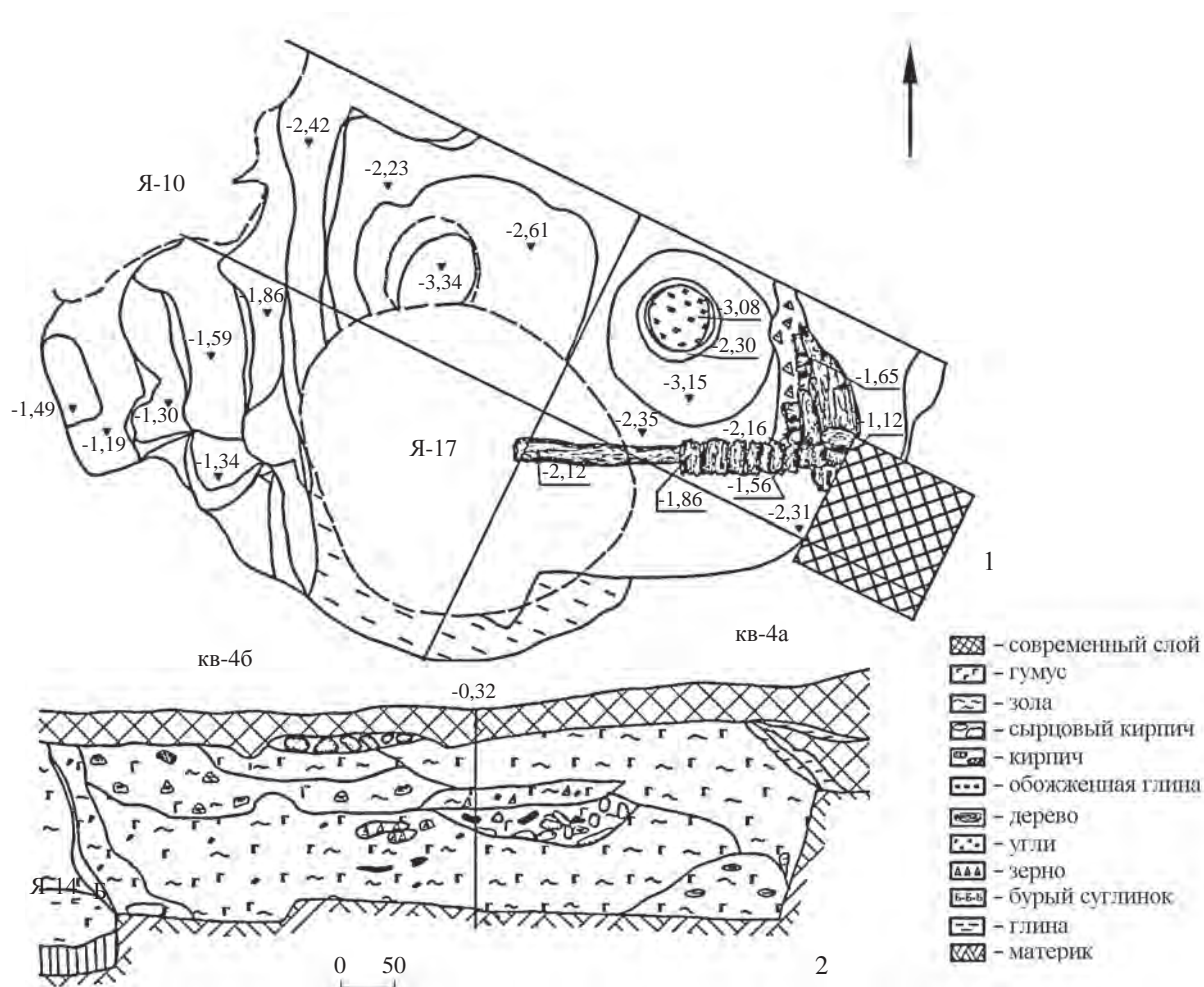


Рис. 1. Азов-2005. Ул.Московская, 4. Жилище 2: 1 – план жилища; 2 – разрез заполнения
 Fig. 1. Azov-2005. Moskovskaia street, 4. Dwelling 2: 1 – the dwelling layout; 2 – a section of filling

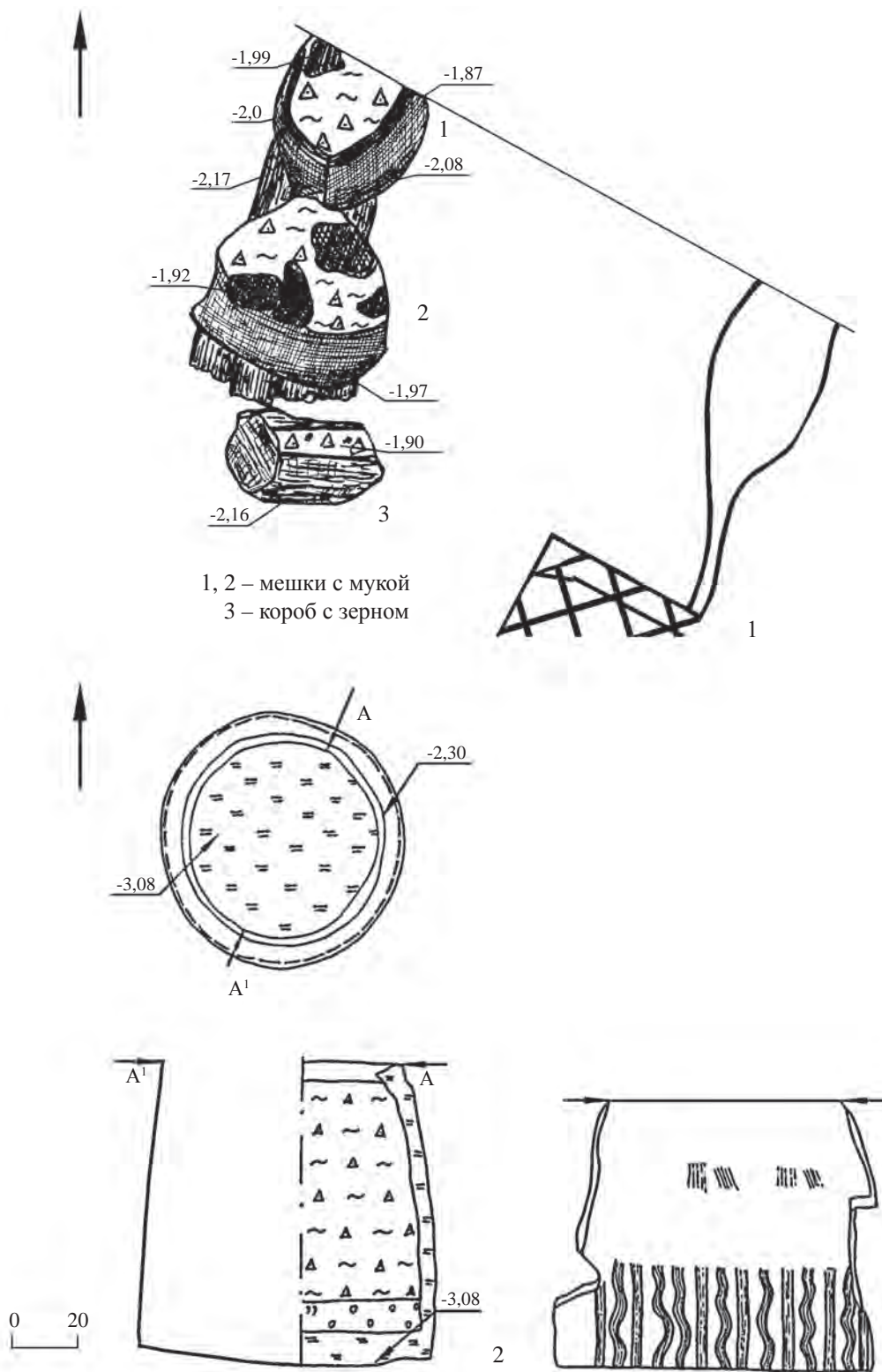


Рис. 2. Азов-2005. Ул.Московская, 4. Жилище 2. Детали: 1 – мешки с мукой и короб с зерном; 2 – тандыр (план, разрез и орнамент)

Fig. 2. Azov-2005. Moskovskaia street, 4. Dwelling 2. The details: 1 – bags of flour and a box with grain; 2 – a tandyr (the layout, the section, and the design)

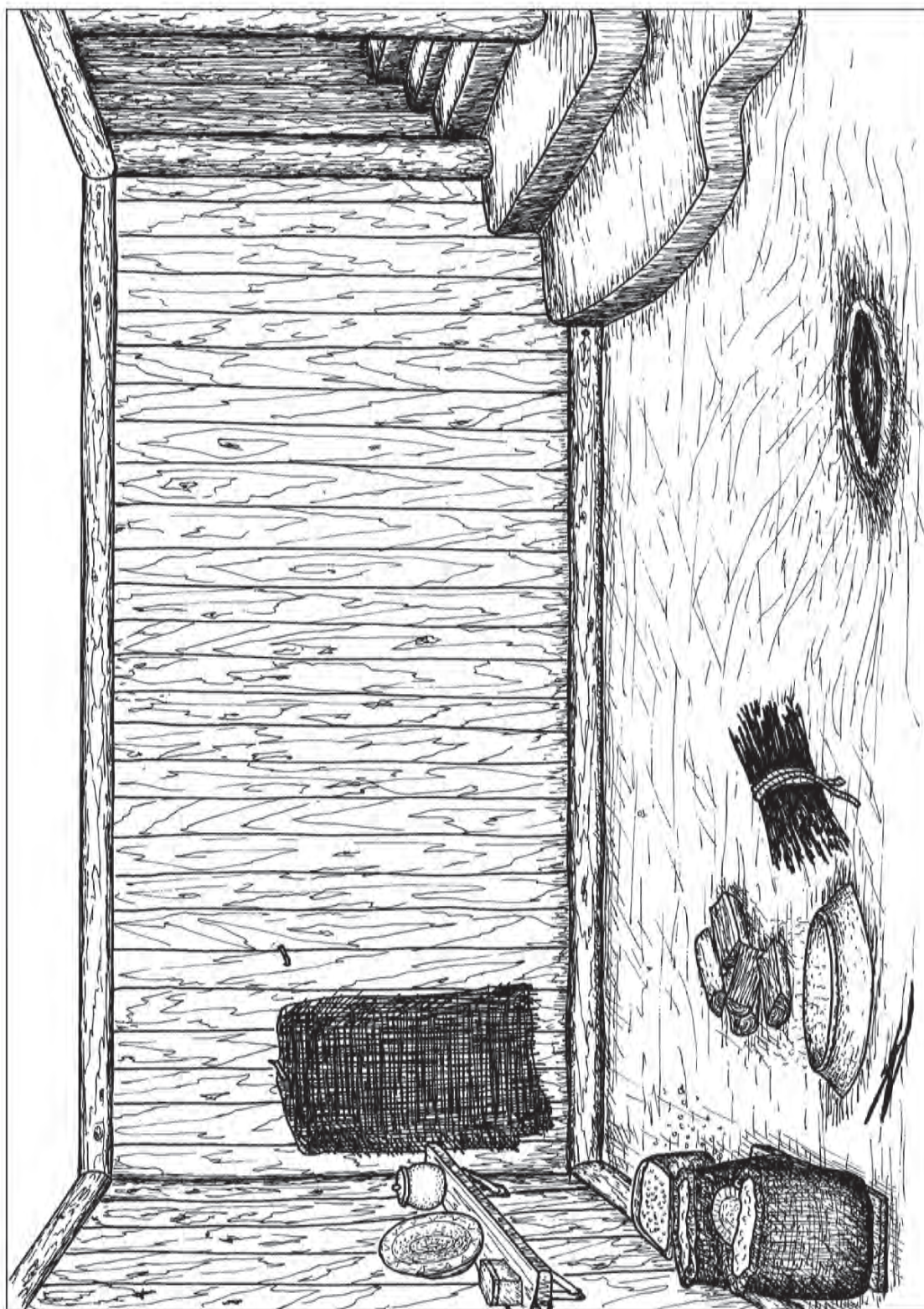


Рис. 3. Ул.Московская, 4. Жилище 2: Реконструкция. Художник А.И.Магиря
Fig. 3. Moskovskaia street, 4. Dwelling 2: Reconstruction. Painted by A.I.Magiria

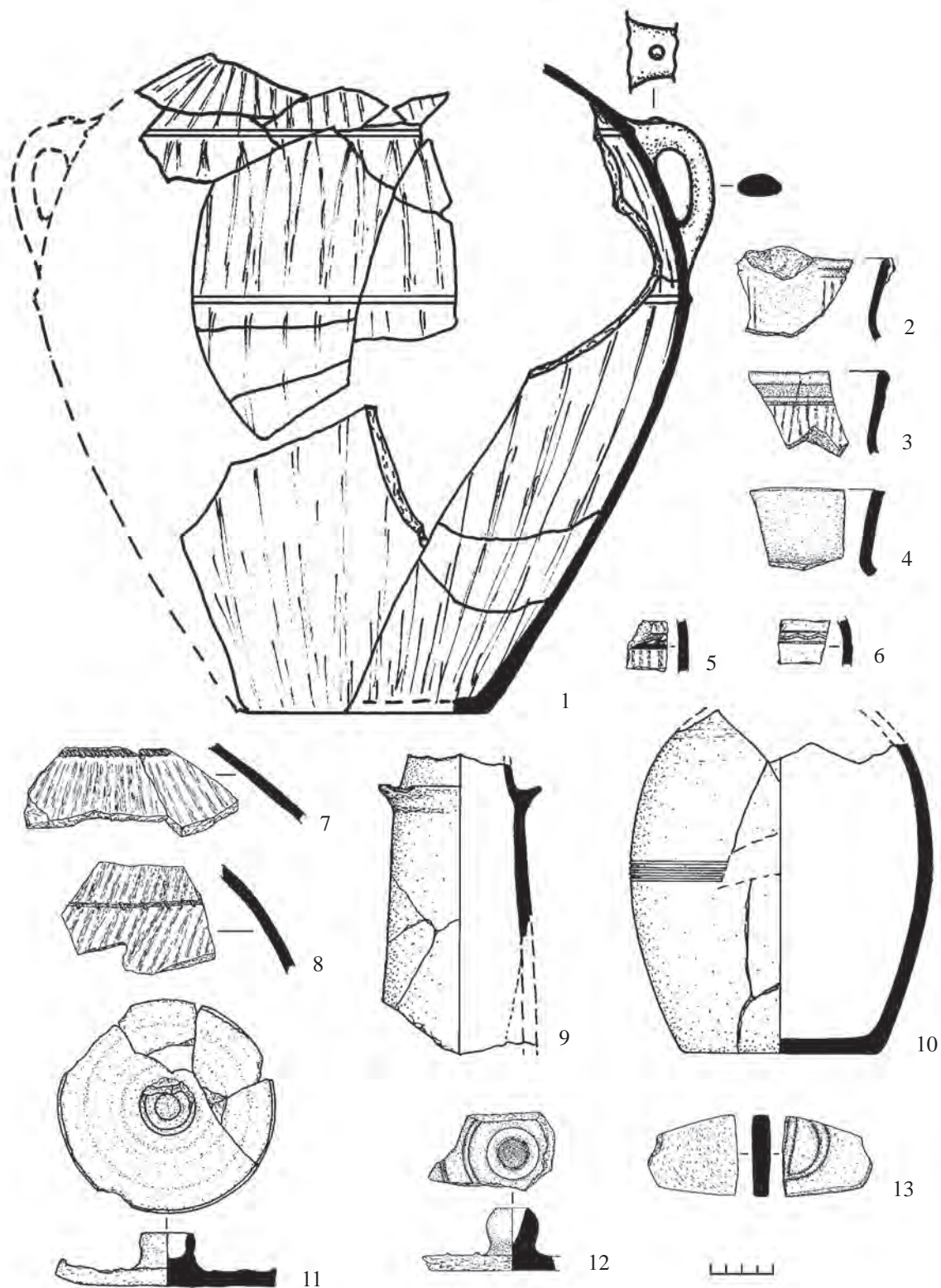


Рис. 4. Керамика 1 группы (Азак): 1 – корчага; 2-4 – венчики кувшинов; 5-8 – стенки с орнаментом; 9 – труба; 10 – кувшин; 11-12 – подсвечники; 13 – дно сосуда с клеймом

Fig. 4. Ceramics of the 1st group (Azak): 1 – a large earthenware pot; 2-4 – rims of jugs; 5-8 – walls with a decoration; 9 – a pipe; 10 – a jug; 11-12 – candlesticks; 13 – a vessel bottom with a mark

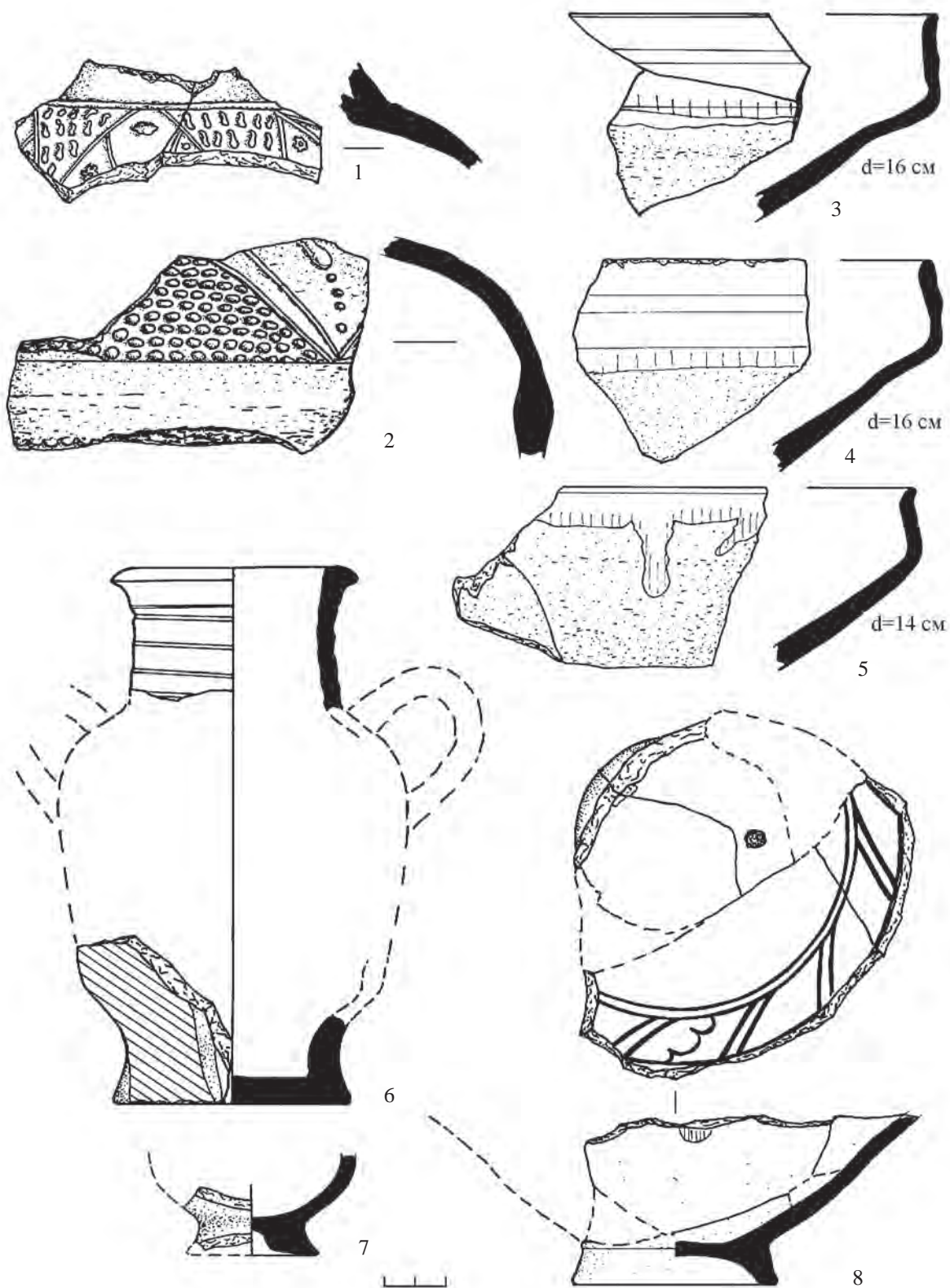


Рис. 5. Керамика 3 группы (Юго-Восточный Крым): 1-2 – штампованные кувшины; 3-5, 7-8 – чаши; 6 – античная амфора

Fig. 5. Ceramics of the 3rd group (the Southeastern Crimea): 1-2 – stamped jugs; 3-5, 7-8 – bowls; 6 – an antique amphora

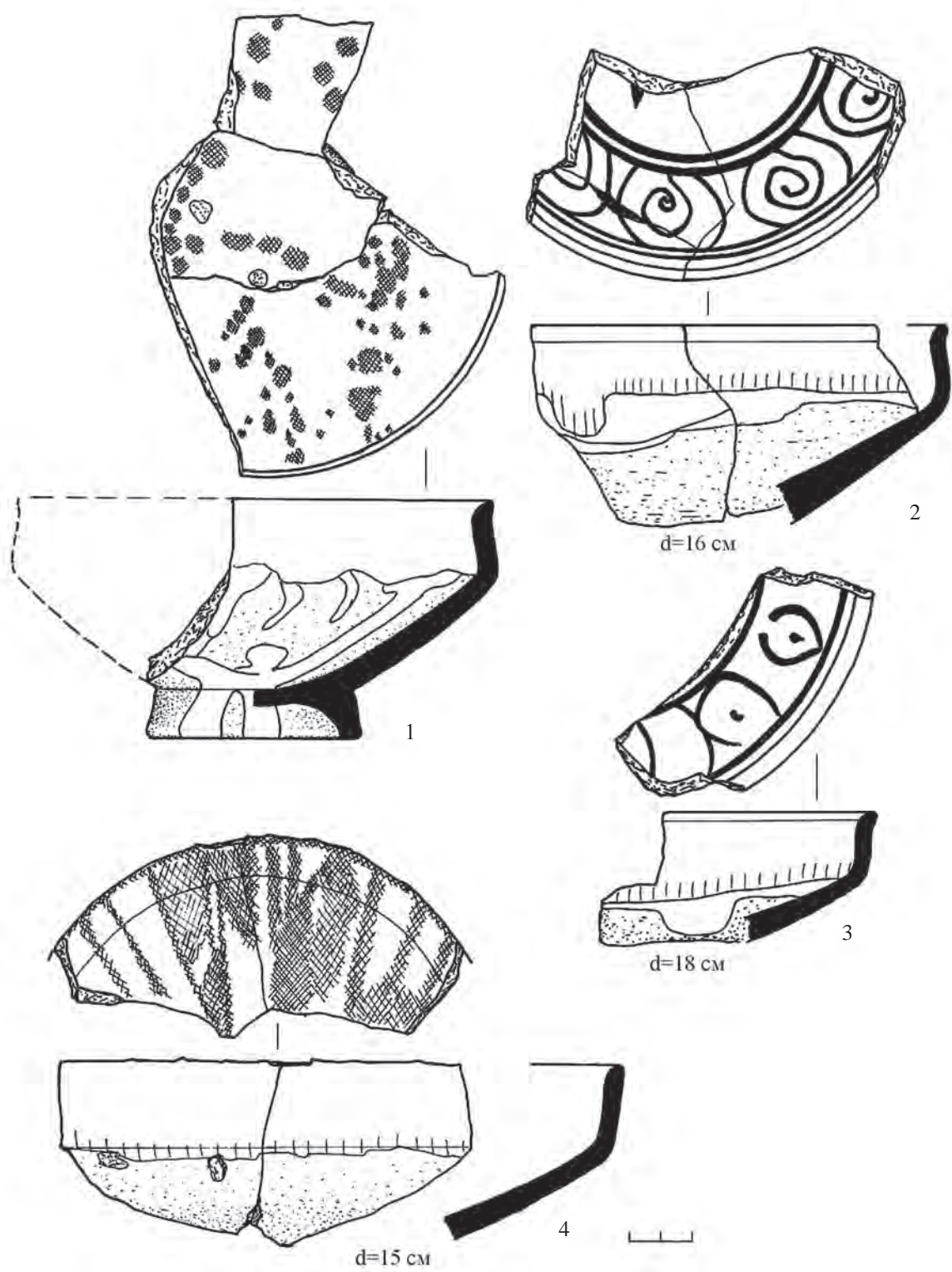


Рис. 6. Керамика 3 группы (Юго-Восточный Крым): 1-4 – чаши
 Fig. 6. Ceramics of the 3rd group (the Southeastern Crimea): 1-4 – bowls

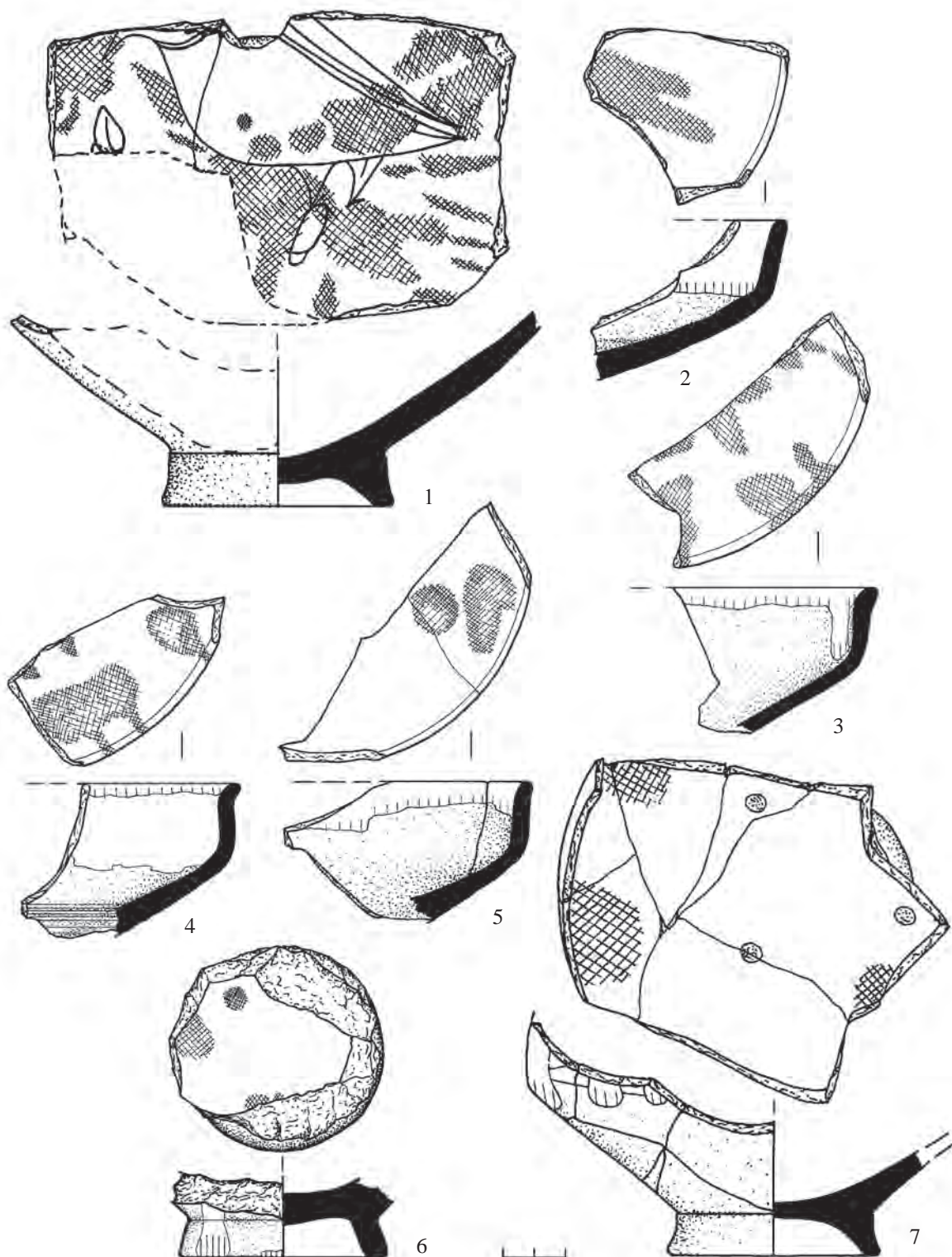


Рис. 7. Керамика 3 группы (Юго-Восточный Крым): 1-7 – чаши
 Fig. 7. Ceramics of the 3rd group (the Southeastern Crimea): 1-7 – bowls

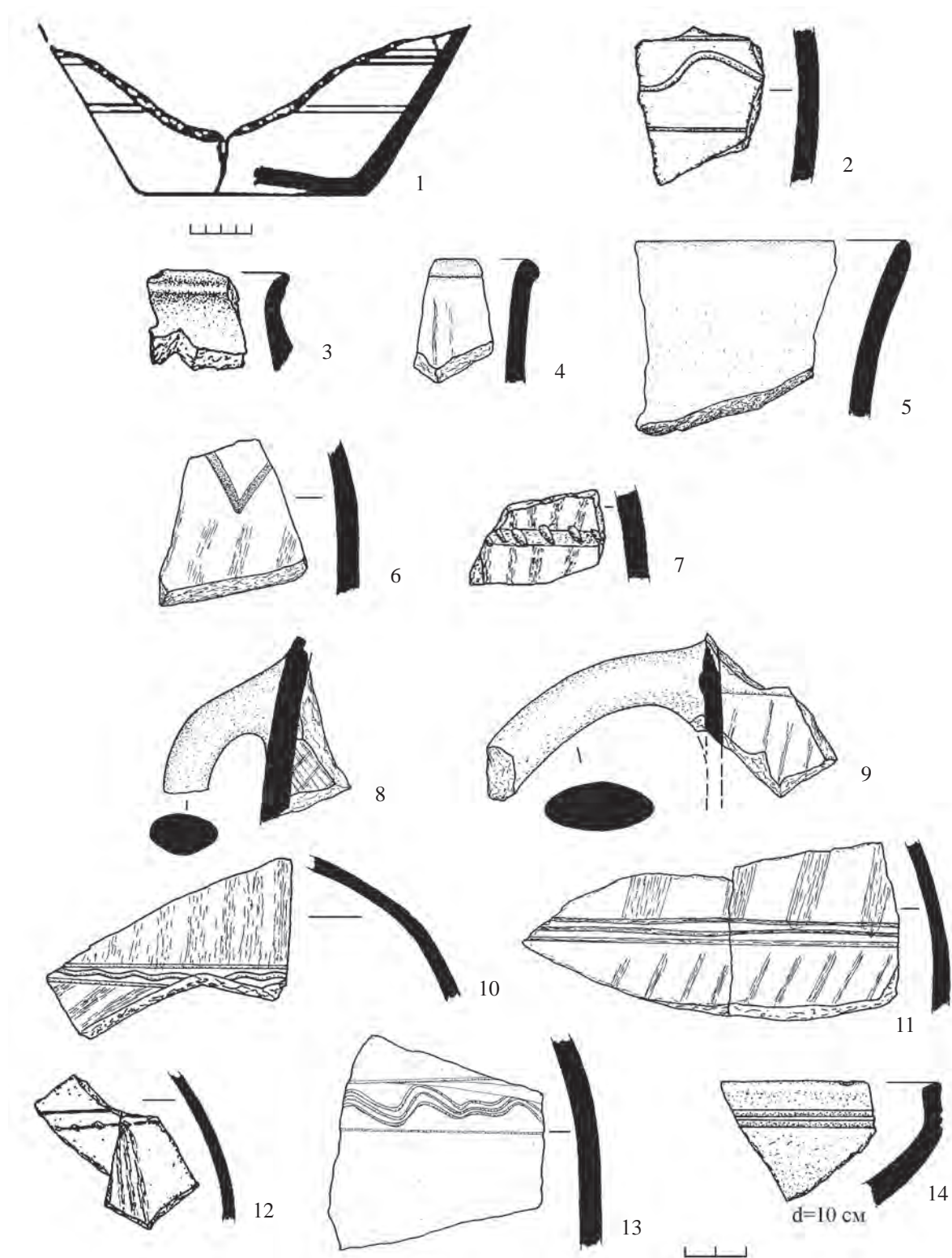


Рис. 8. 1-2 – керамика 4 группы (Нижнее Поволжье); 3-9 – керамика 6 группы (Маджар); 10 – керамика 18 группы (Северный Кавказ); 11-14 – керамика 19 группы (Подонье-Предкавказье)

Fig. 8. 1-2 – ceramics of the 4th group (Lower Volga reaches); 3-9 – ceramics of the 6th group (Majar); 10 – ceramics of the 18th group (the Northern Caucasus); 11-14 – ceramics of the 19th group (the Don reaches-Ciscaucasia)

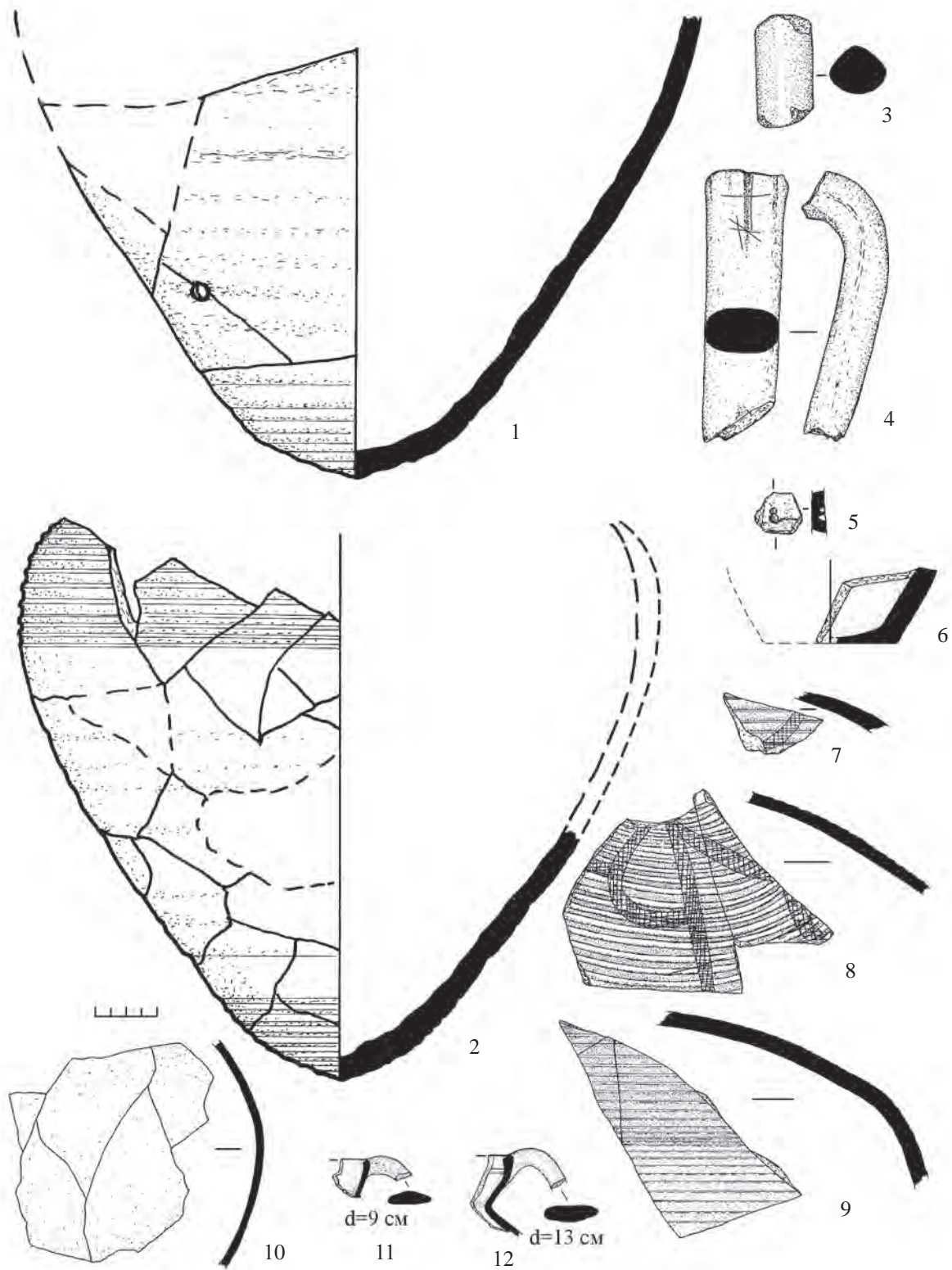


Рис. 9. 1-9 – амфоры, керамика 8 группы (Трапезунд); 10-12 – горшки, керамика 9 группы (Юго-Западный Крым)

Fig. 9. 1-9 – amphorae, ceramics of the 8th group (Trapezund); 10-12 – pots, ceramics of the 9th group (the Southwestern Crimea)

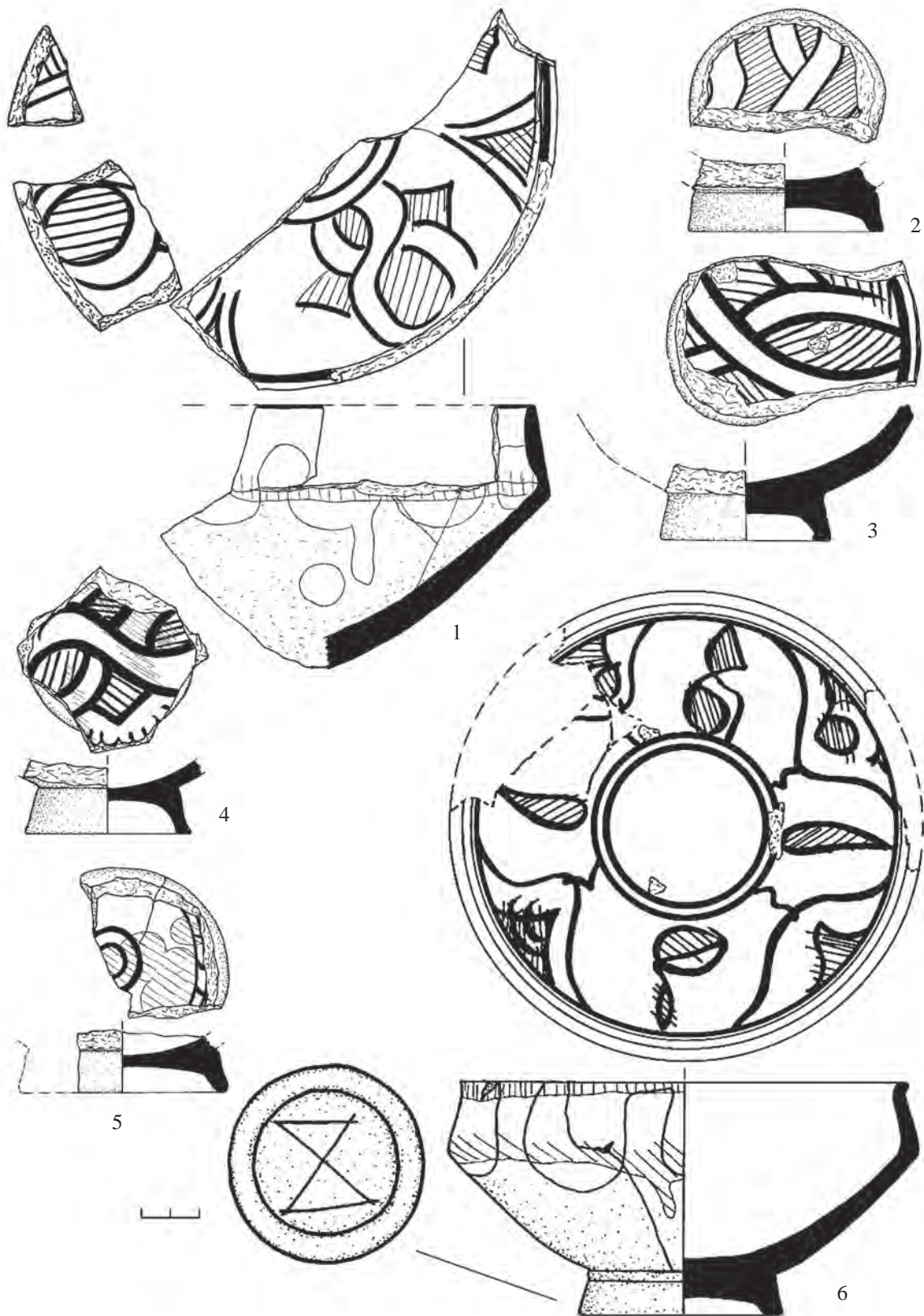


Рис. 10. Керамика 14 группы (Византия): 1-6 – чаши
 Fig. 10. Ceramics of the 14th group (Byzantium): 1-6 – bowls

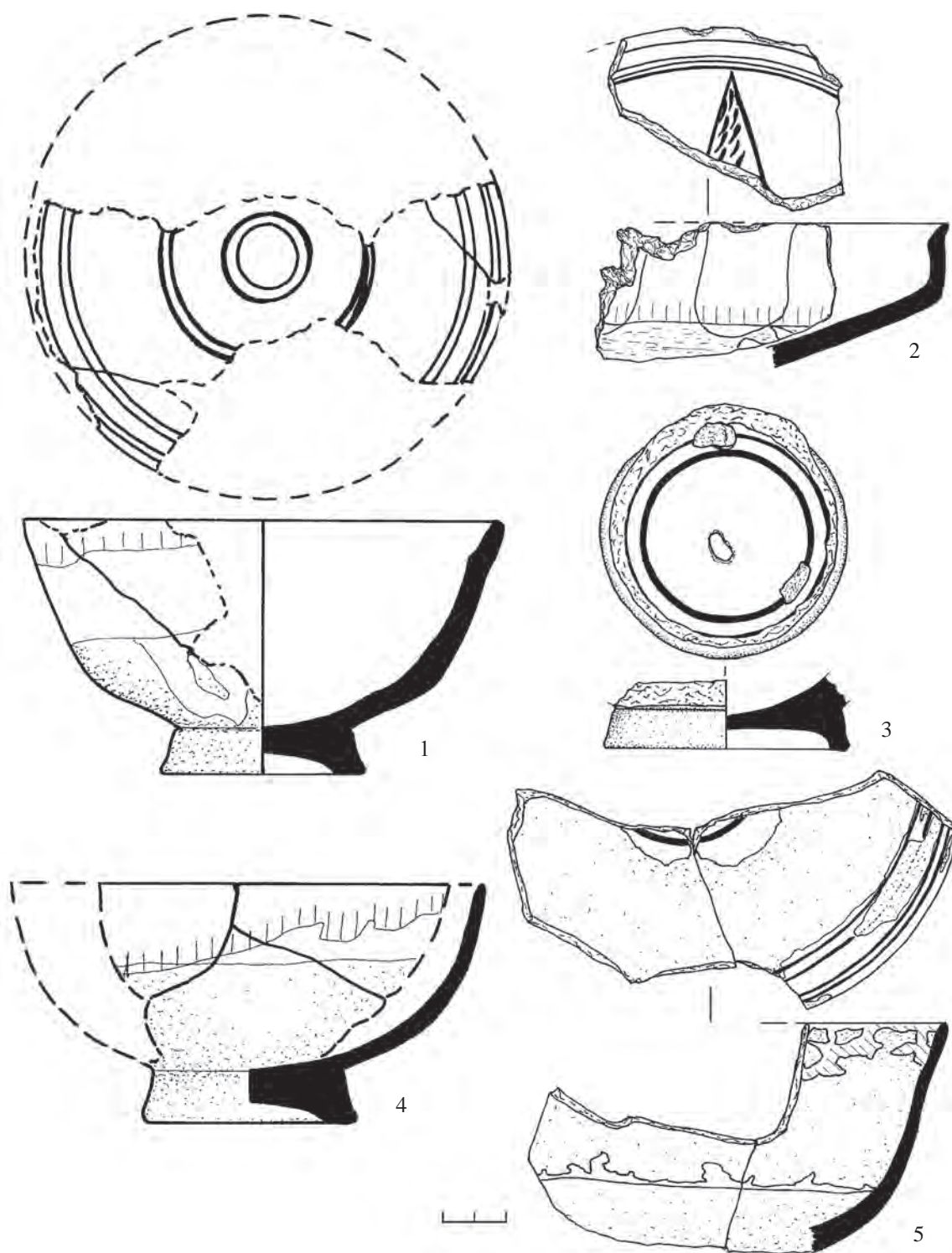


Рис. 11. Керамика 14 группы (Византия): 1-5 – чаши
 Fig. 11. Ceramics of the 14th group (Byzantium): 1-5 – bowls

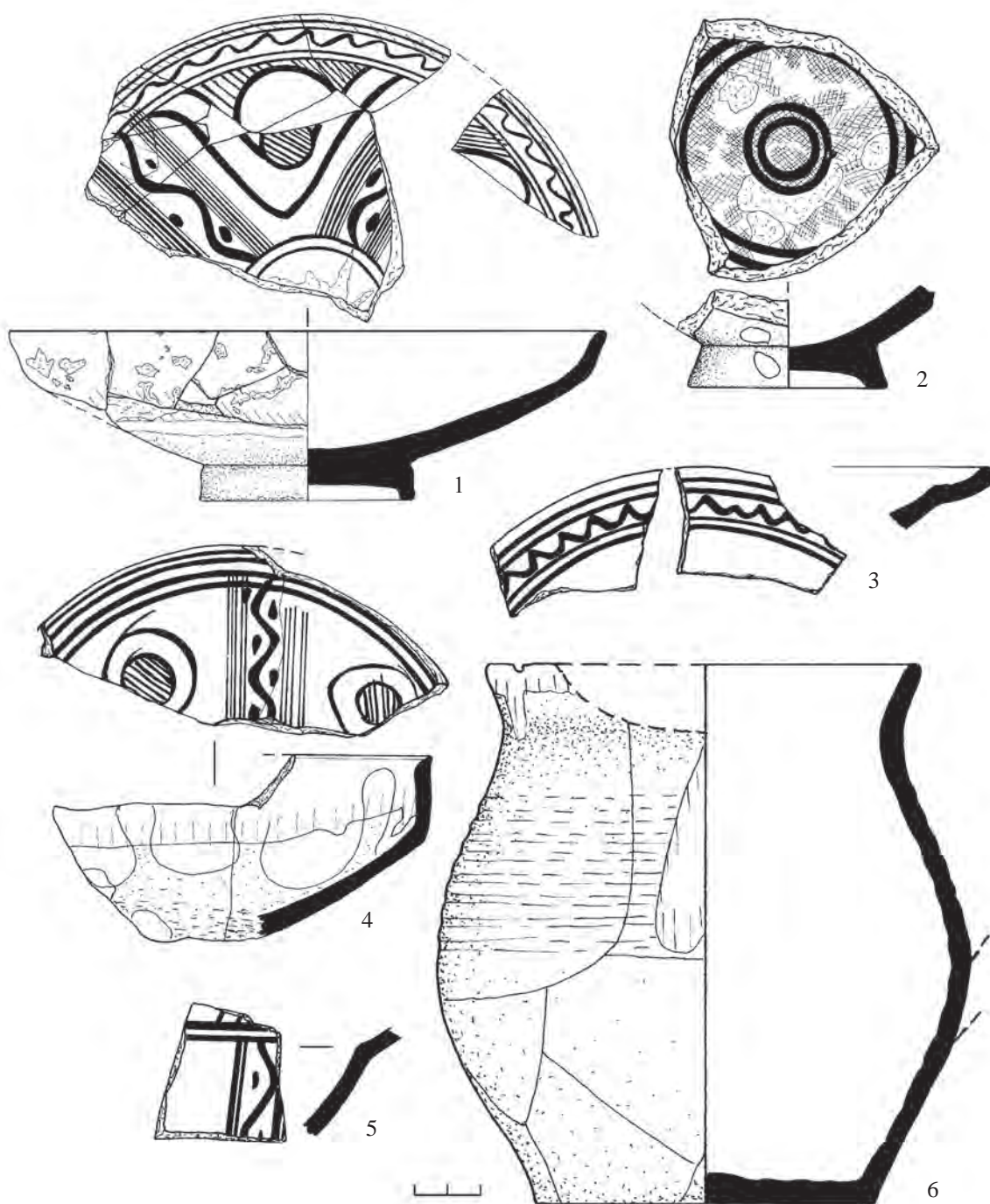


Рис. 12. Керамика 14 группы (Византия): 1 – блюдо; 2, 4, 5 – чаши; 3 – тарелка; 6 – горшок
 Fig. 12. Ceramics of the 14th group (Byzantium): 1 – a saucer; 2, 4, 5 – bowls; 3 – a plate; 6 – a pot

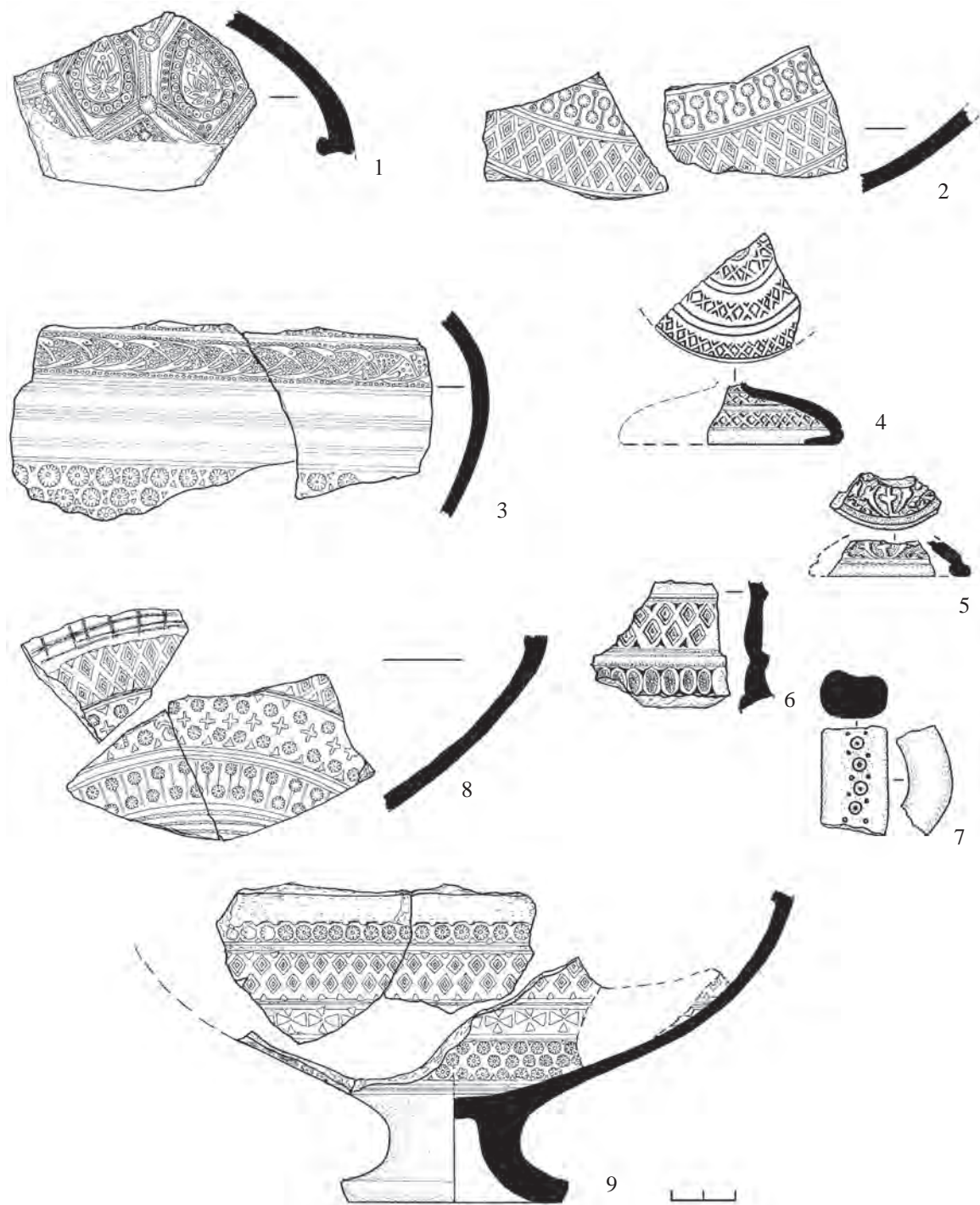


Рис. 13. Керамика 22 группы (Хорезм): 1-3, 6-9 – фрагменты штампованных кувшинов; 4-5 – фрагменты крышек
 Fig. 13. Ceramics of the 22nd group (Khorezm): 1-3, 6-9 – fragments of stamped jugs; 4-5 – fragments of lids

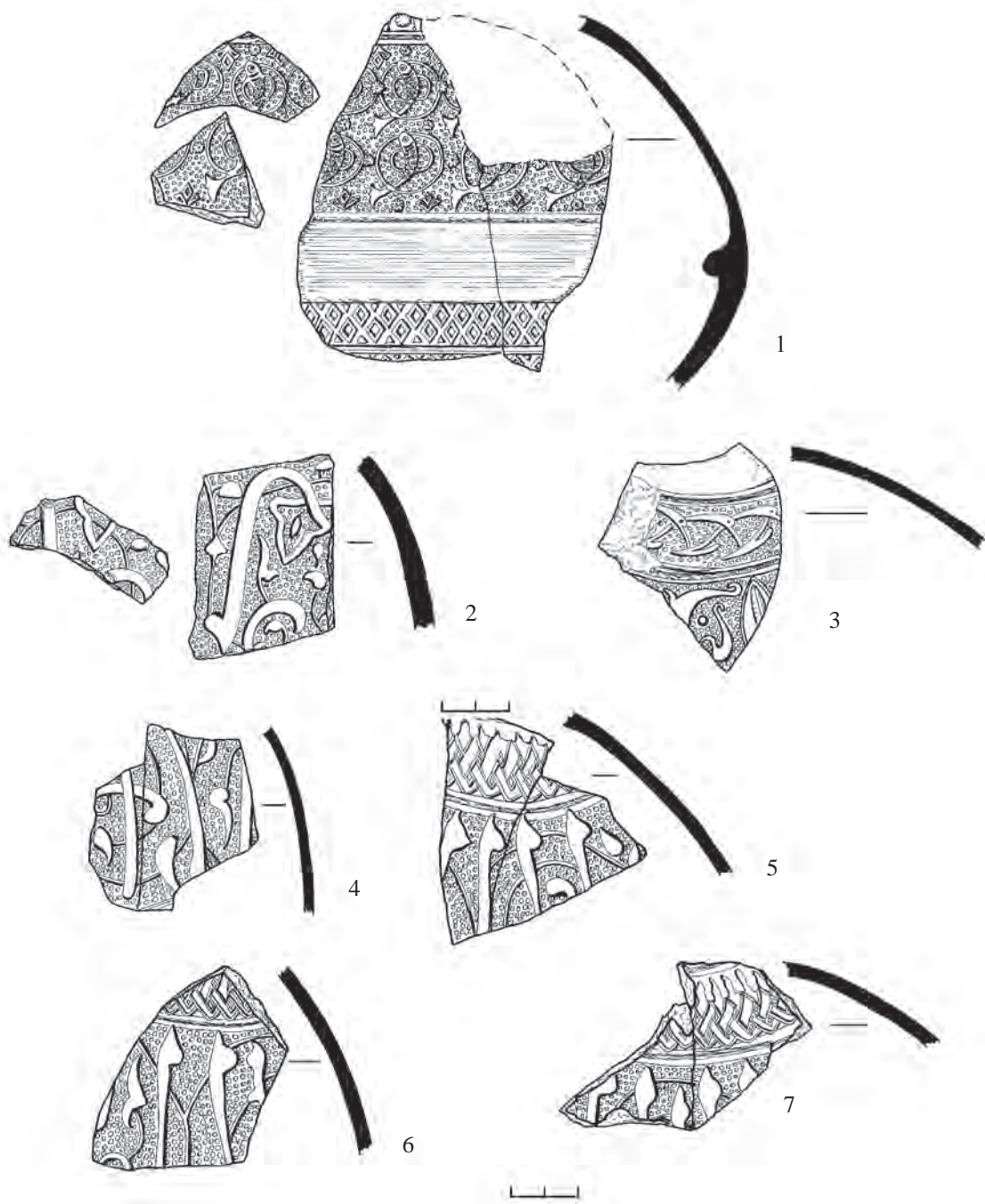


Рис. 14. Керамика 22 группы (Хорезм): 1-7 – фрагменты штампованных кувшинов
 Fig. 14. Ceramics of the 22nd group (Khorezm): 1-7 – fragments of stamped jugs

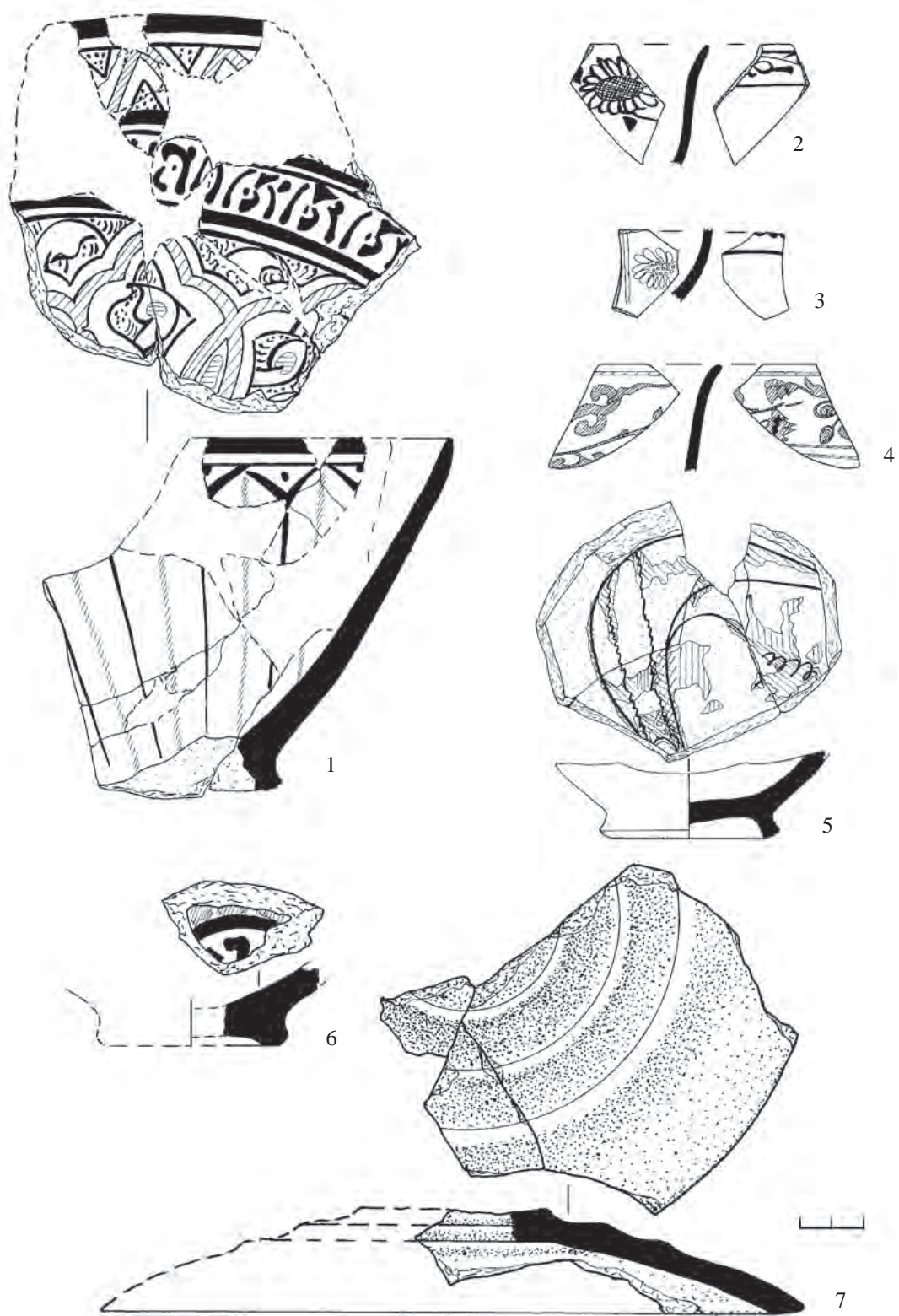


Рис. 15. 1 – чаша, керамика 24 группы (Нижнее Поволжье); 2-4 – чаши, керамика 27 группы (Китай); 5-6 – чаши, керамика 30 группы (Италия); 7 – крышка, 38 группа керамики (Волжская Булгария)

Fig. 15. 1 – a bowl, ceramics of the 24th group (Lower Volga reaches); 2-4 – bowls, ceramics of the 27th group (China); 5-6 – bowls, ceramics of the 30th group (Italy); 7 – cover, the 38th group of ceramics (Volga Bulgharia)

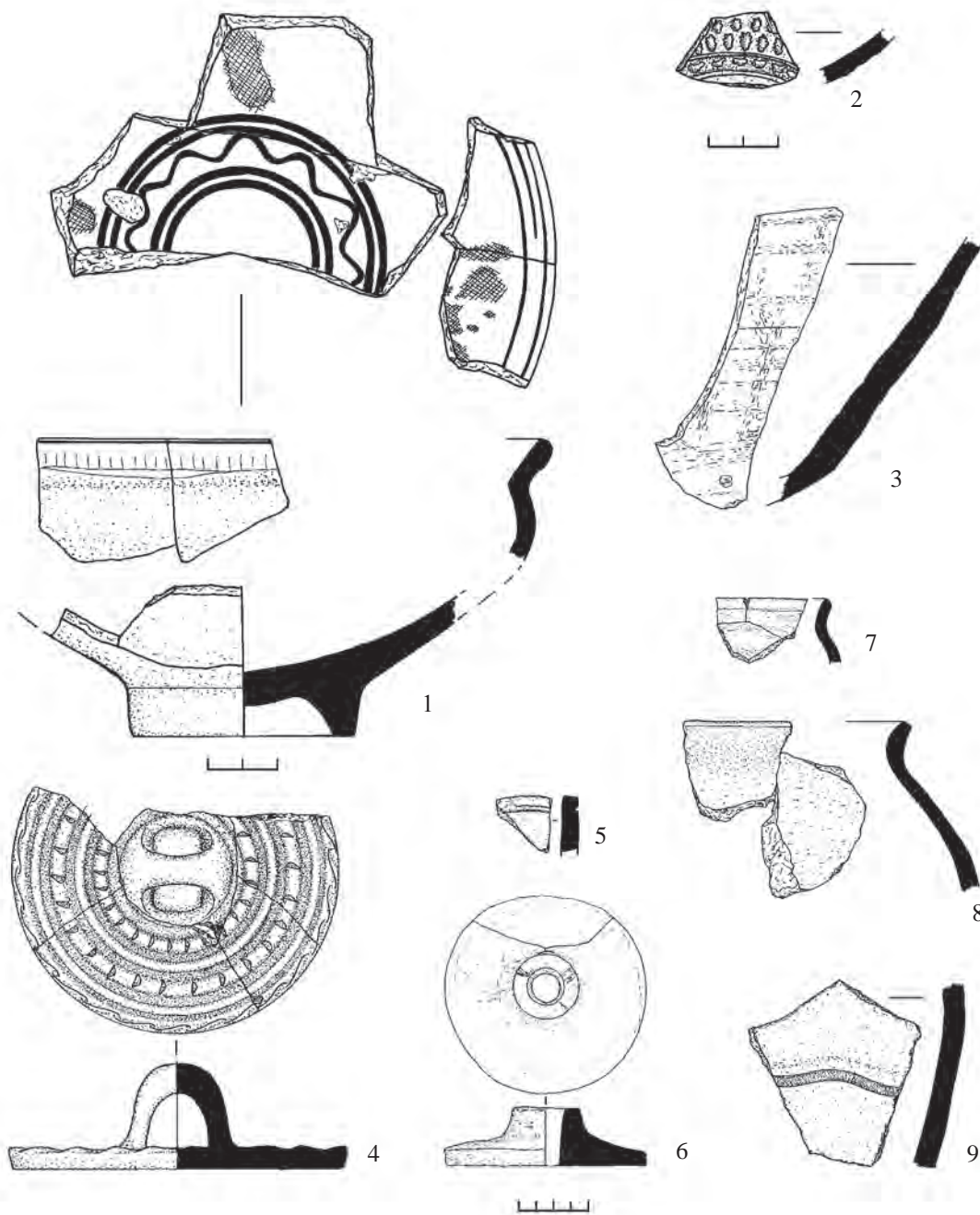


Рис. 16. Керамика неизвестных центров: 1 – чаша; 2 – штампованный кувшин; 3 – амфора; 4-5 – крышки; 6 – подсвечник; 7-8 – лепные горшки; 9 – стенка пифоса

Fig. 16. Ceramics of the unknown centers: 1 – a bowl; 2 – a stamped jug; 3 – an amphora; 4-5 – lids; 6 – a candlestick; 7-8 – modelled pots; 9 – a pithos wall

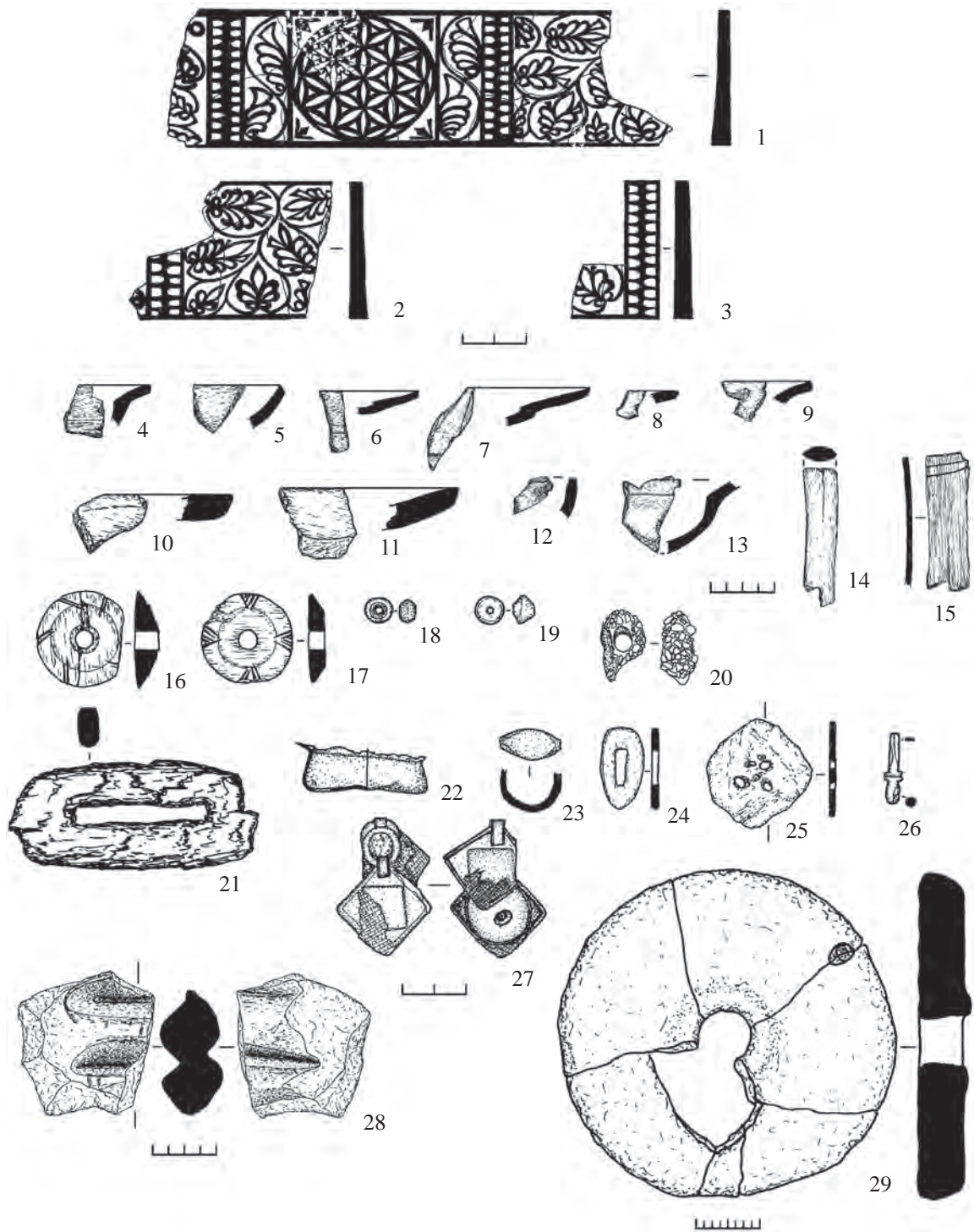


Рис. 17. 1-3 – фрагменты накладки из слоновой кости; 4-13 – фрагменты деревянной посуды; 14-15 – фрагменты деревянных ларцов (?); 16-17 – костяные пуговицы; 18-20 – стеклянные бусы; 21 – кресало; 22 – фрагмент медного сосуда; 23 – медный перстень; 24 – бронзовая муфта; 25 – свинцовая пластина; 26 – бронзовая рукоять; 27 – бронзовая амулетница; 28 – каменная форма (?); 29 – жернов

Fig. 17. 1-3 – fragments of an ivory overlay; 4-13 – fragments of wooden tableware; 14-15 – fragments of wooden little chests (?); 16-17 – bone buttons; 18-20 – glass beads; 21 – fire steel; 22 – a fragment of a copper vessel; 23 – a copper finger-ring; 24 – a bronze joint sleeve; 25 – a lead plate; 26 – a bronze handle; 27 – a bronze amulet box; 28 – a stone form (?); 29 – a millstone

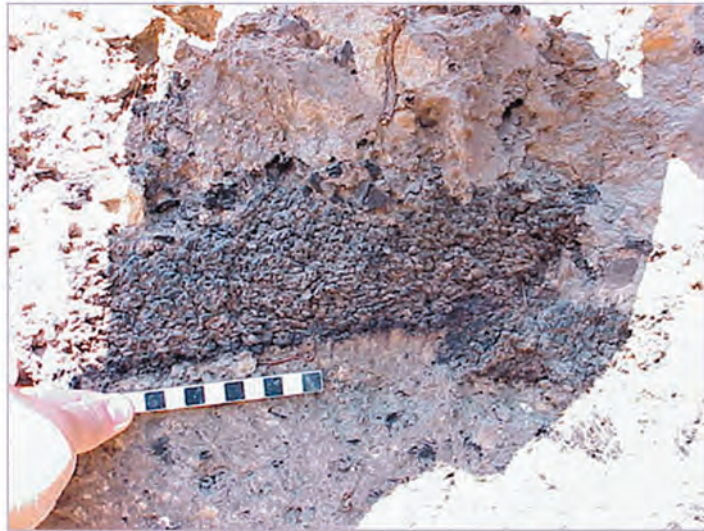


1



2

Рис. 18. Жилище 2: 1 – общий вид с востока; 2 – тандыр
Fig. 18. Dwelling 2: 1 – a general view from the west; 2 – a tandyr



1



2



3

Рис. 19. Жилище 2: 1 – линза зерна; 2 – мешки с мукой; 3 – лубяной короб с зерном
Fig. 19. Dwelling 2: 1 – grain in the filling section; 2 – bags of flour; 3 – a bast-fiber box with grain

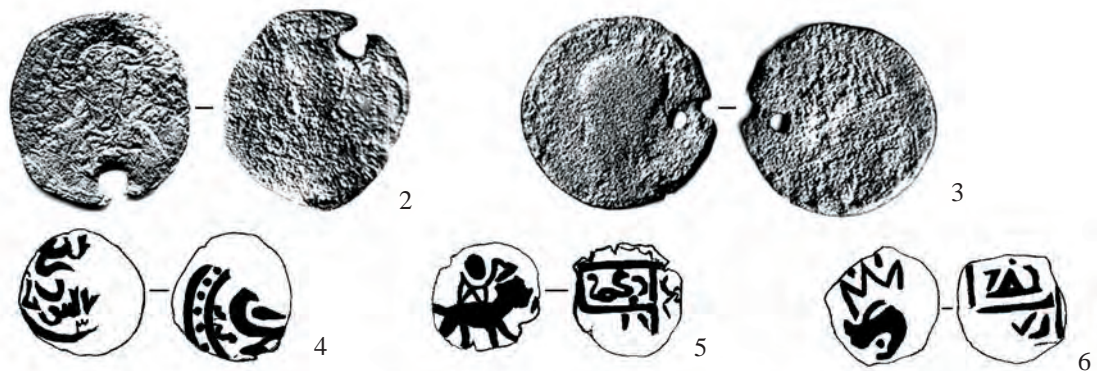
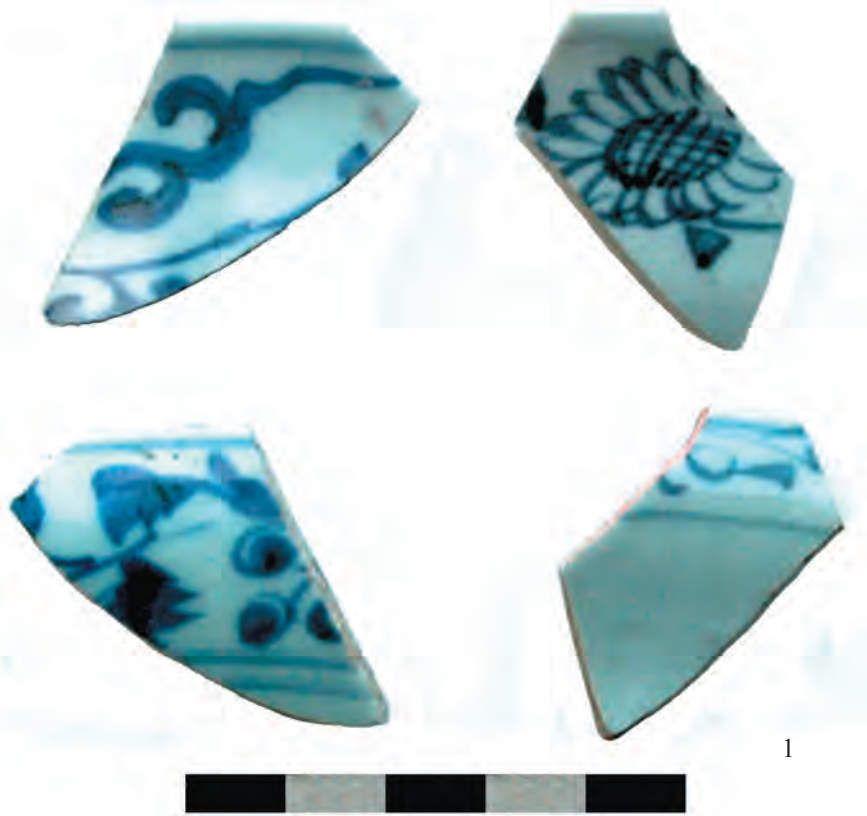


Рис. 20. Жилище 2: 1 – фрагменты фарфоровой чаши; 2 – фоллис. Константин X Дука (1059-1067 гг); 3 – сестерций. Гордиан III (238-244 г н.э.); 4 – пул. Узбек. Чекан Сарая (726 г.Х.); 5, 6 – пул. Узбек. Чекан Сарая (737 г.Х.)

Fig. 20. Dwelling 2: 1 – fragments of a porcelain bowl; 2 – a follis. Constantine X Duka (1059-1067); 3 – a sestertius. Gordian III (238-244 AD); 4 – a pul. Uzbek. Saray mint (726 AH); 5, 6 – a pul. Uzbek. Saray mint (737 AH)



Рис. 21. Жилище 2: 1 – византийская поливная чаша; 2 – византийское поливное блюдце
Fig. 21. Dwelling 2: 1 – a Byzantine slip bowl; 2 – a Byzantine slip saucer

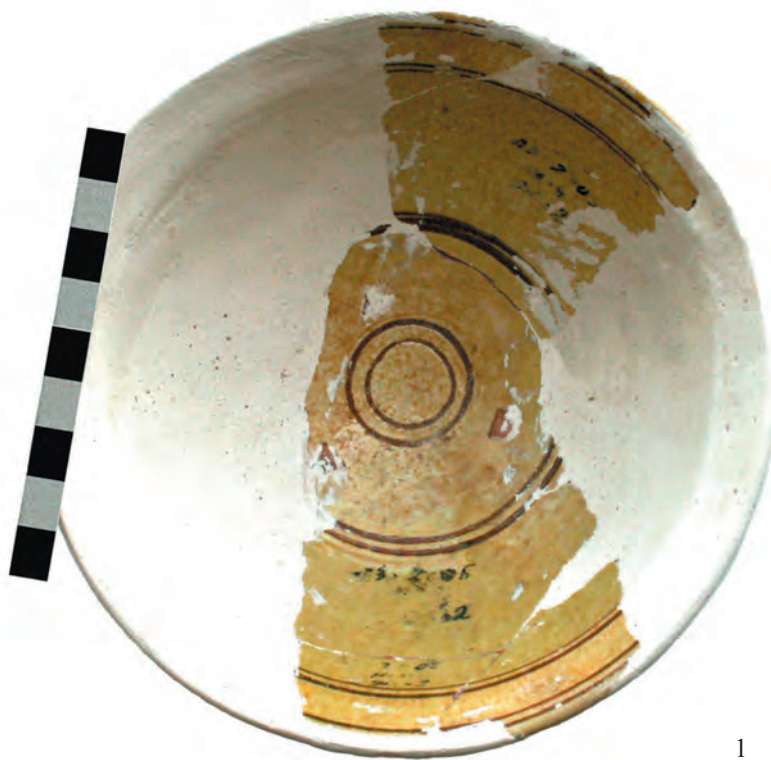
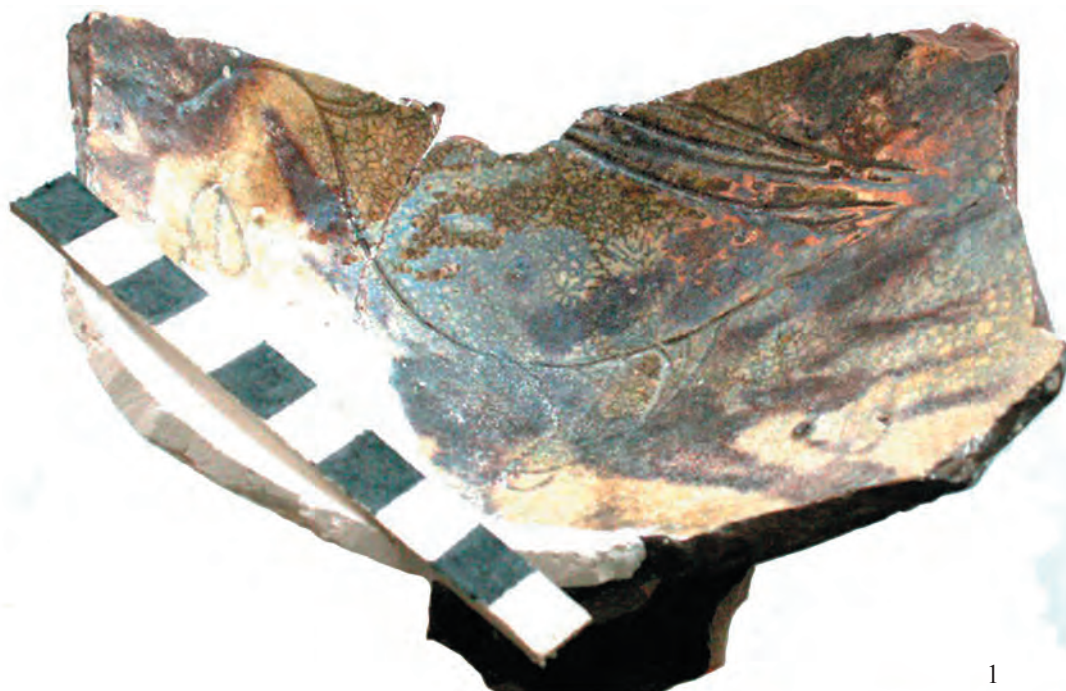
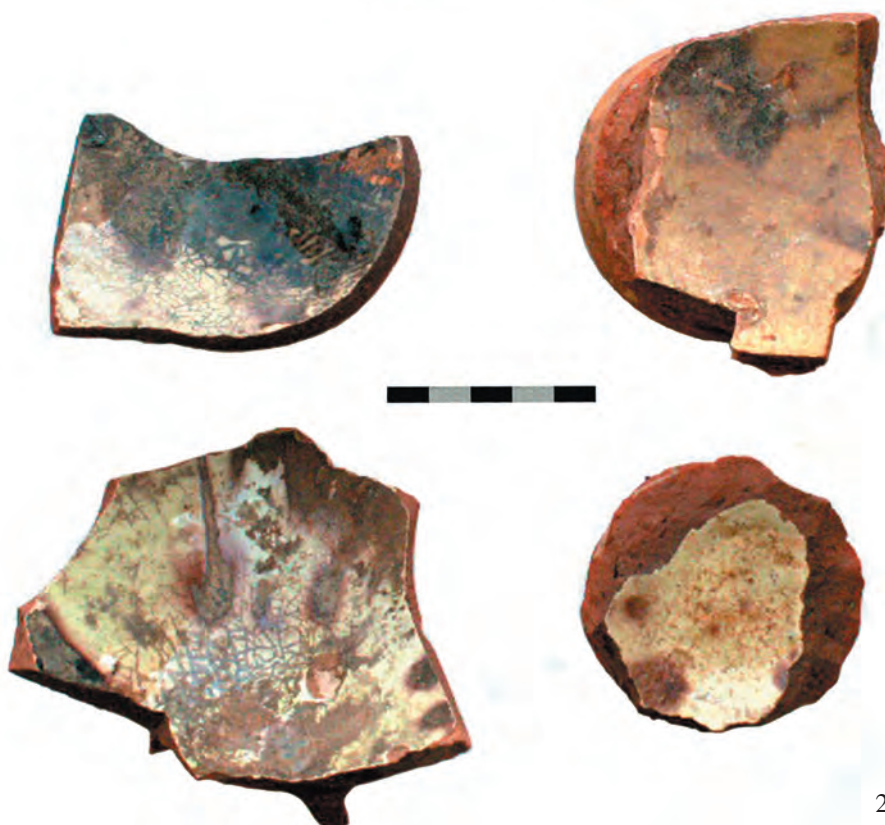


Рис. 22. Жилище 2: 1 – византийская поливная чаша; 2 – фрагмент кашинной чаши
Fig. 22. Dwelling 2: 1 – a Byzantine slip bowl; 2 – a fragment of a kashin bowl



1



2

Рис. 23. Жилище 2: 1 – поливная чаша с изображением птицы (Юго-Восточный Крым); 2 – фрагменты поливных чаш (Юго-Восточный Крым)

Fig. 23. Dwelling 2: 1 – a slip bowl with the image of a bird (the Southeastern Crimea); 2 – fragments of slip bowls (the Southeastern Crimea)



Рис. 24. Жилище 2: 1 – крышка сосуда (неизвестный центр); 2 – дно бракованного сосуда (Нижнее Поволжье); 3 – дно бракованного сосуда, деталь (Нижнее Поволжье)
Fig. 24. Dwelling 2: 1 – a vessel lid (the unknown center); 2 – the bottom of a spoilt vessel (the Lower Volga reaches); 3 – the bottom of a spoilt vessel, a detail (the Lower Volga reaches)

Литература и архивные материалы

- Блохин В.Г.**, 2001. Градостроительные традиции Золотой Орды: (На материалах Нижнего Поволжья). Рукопись дис. ... канд. ист. наук. Волгоград.
- Дмитриенко М.В., Масловский А.Н.**, 2006. Комплекс 1310-х годов из раскопок Азака// Историко-археологические исследования в г.Азове и на Нижнем Дону в 2005 г. Вып.22. Азов.
- Егоров В.Л.**, 1969. Причины возникновения городов у монголов// История СССР. № 4.
- Егоров В.Л.**, 1985. Историческая география Золотой Орды в XIII-XIV вв. М.
- Егоров В.Л.**, 2000. Города Руси и Золотой Орды в XIII-XIV вв. – общее и особенное// Научное наследие А.П. Смирнова и современные проблемы археологии Волго-Камья. Тр. ГИМ. Вып.122.
- Кузьмин А.Ю., Масловский А.Н.**, 1994. Некоторые итоги исследования жилого квартала на углу пр.З.Космодемьянской и ул.Крымской в 1991-1993 гг.// Историко-археологические исследования в Азове и на Нижнем Дону в 1993 году. Вып.13. Азов.
- Кульпин Э.С.**, 1998. Золотая Орда (Проблемы генезиса Российского государства). Серия Социально-естественная история. Вып. XI. М.
- Масловский А.Н.**, 2006а. О времени возникновения Азака// Историко-археологические исследования в г.Азове и на Нижнем Дону в 2005 г. Вып.22. Азов.
- Масловский А.Н.**, 2006б. Керамический комплекс Азака. Краткая характеристика// Историко-археологические исследования в Азове и на Нижнем Дону в 2004 г. Вып.21. Азов.
- Пономарев А.Л.**, 2002. Деньги Золотой Орды и Трапезундской империи. М.
- Сафаргалиев М.Г.**, 1995. Распад Золотой Орды// На стыке континентов и цивилизаций. Тверь.
- Фомичев Н.М.**, 2006. Клады медных джучидских монет XIV в. из Азова и его округи// Историко-археологические исследования в Азове и на Нижнем Дону в 2004 г. Вып.21. Азов.

Summary

A.N.Maslovskii (Azov, the Rostov province, Russia)

CELLAR OF MERCHANT HOUSE FROM AZAK OF END OF FIRST HALF OF 14th CENTURY

The paper presents materials of a rich dwelling dated back to the mid of the 14th century. This complex is the first object which may be connected with the conflict between the Italians and the authorities of the Golden Horde in autumn, 1343. A great bulk of grain and many bags of flour as well as the richness of finds made it possible to presume that the dwelling belonged to a grain dealer. The ceramic finds from the dwelling precisely enough reflect the most essential features of Azak ceramic complex of that period. Among the main directions of its variation are decreasing of a portion of polished and ornamented ceramics made in the Golden Horde centers and replacement of the Byzantine slip ceramics by the production of towns of the Southeastern Crimea. The peculiarities of this particular period are the regularity of finds of Khorezm stamped ceramics, a significant amount of vessels of Majar manufacture, and some series of slip bowls of the East Crimean manufacture distinguished by the style of their decoration.

Статья поступила в редакцию в сентябре 2007 г