

житлової споруди. Вона часто мала дво- чи трикамерне приміщення. Корчми поділялися на два типи: незаїжджі та з наїздом (постоялий двір). Брак інформації стосовно визначення планування знайденої споруди не дозволяє з впевненістю віднести її до того чи іншого типу. Проте близьке розташування корчми до дороги може свідчити про функціонування її в комплексі постійного двору.

Конструкція виявленої споруди, судячи з плану, була зрубною, що було найбільш характерним для даного регіону. Додатковим аргументом на користь зрубної конструкції є знайдені залишки дерева (колода). Стовпові ямки розташовані перед входом, ймовірно, фіксують стовпи, які тримали піддашся або невеликий ганок. Вхідна частина споруди (двері) була також укріплена стовпами, про що свідчать стовпові ямки.

Часто посеред корчми стояла ще одна піч в доповнення до печі кухонної. Обидві печі робилися із димарями, що дещо змінювало зовнішній вигляд корчми від хати. В нашому випадку знайдені кахлі та їх чисельні фрагменти свідчать про наявність саме опалювальної печі, обкладеної і декорованої кахлями. А в сусідньому приміщенні розташовувалася кухонна піч, яка, судячи з інтенсивного обпалу, тривалий час використовувалася.

Велика за площею багатокамерна споруда потребувала значного освітлення. Виявлені в заповненні споруди фрагменти скла, можливо, були віконницями [2, 282].

Запропонована реконструкція корчми, виявленої в с. Шепель, є гіпотетичною. Але слід зазначити, що зафіксовані особливості планування (залишки печей, кахлі, стовпові ямки, колода), і матеріал зі споруди (знахідки ножів, люльок, монет, гудзика, фрагменти посуду, в т.ч. полив'яного столового, пляшок, фужерів і келихів) дають підстави для атрибуції споруди саме як корчми, яка мала зрубну конструкцію, мала, принаймні, дві печі (для приготування їжі та обігріву), виносний фасад, вікна.

Література

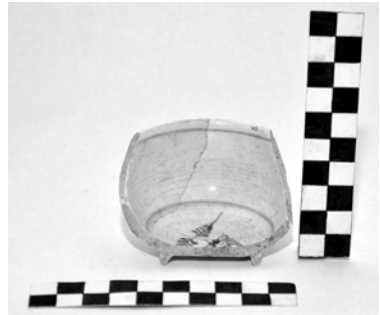
1. Нові дослідження пам'яток козацької доби в Україні. Збірник наукових праць.—Вип. 20.—Ч. I. // Упор. О.М. Титова.—К, 2011.—547 с.
2. Наукові студії: Збірник наукових праць / Історико-краєзнавчий музей м. Винники. – Вип. 4. – Львів: В-во «Растр-7», 2011. – 292 с.

Олександр Старік (Дніпропетровськ), зав. відділом археології ДНІМ, кандидат історичних наук

Нові пам'ятки козацької доби у розвідці ДНІМ 2011 р.

З 03 по 31 серпня 2011 р. археологічна експедиція Дніпропетровського національного історичного музею ім. Д. І. Яворницького проводила археологічну розвідку на відомих козацьких землях Кодацької паланки. Це територія сучасних сіл Бородаївка, Домоткань, Правобережне, Суслівка Верхньодніпровського району (берег Дніпродзержинського водосховища).

Польове дослідження відбулося на замовлення Дніпропетровського обласного центру з охорони історико-культурних цінностей. Мета розвідки полягала у перевірці наявності пам'яток вздовж берега Дніпродзержинського водосховища, визначенні їх меж та потужності культурного шару.





С. Бородаївка було першим за маршрутом розвідки. Засновником села вважається козак Прокіп Бородай, прізвище якого згадується у 1707 р. Господарство і родину він перевіз з Кобеляків. У 1756 р. мешканці Бородаївки збудували дерев'яну церкву в ім'я Покрови Пресвятої Богородиці [1, 324]. Відомий вчений і мандрівник Василь Зуев на початку 80-х років XVIII ст. описував село так: "Приехали мы в селение Орлянск или ныне называемую Бородаевку, стоящую на ровном и песчаном займище, расстоянием от Днепра версты на две или на три... Улица одна широкая идет через все селение" [2, 247]. У фондах ДНІМ зберігаються культові речі з бородаївської церкви. Це підризник кінця XVIII ст. (КП-34996), а також Євангеліє з записом: "1773 году мая 20 дня составленное сие Евангелие рабомъ божиимъ козакомъ войска Запорожского низового куреня ниже Стеблиевского Лукьяномъ Белимъ за собственнаго умершаго брата ево тогожь куреня Павла Носа Зенги ценою за сто двадцать рублевъ в церковь Покрова Пресвятыя Богоматере в роту осмую Бородаевскую ними преждеписанными козаками вручено" (КП- 35996). Друге Євангеліє теж мало дарчу інформацію: "Сие святое Евангелие козакъ куреня Криловского Илия Василиевъ се есть вера отменял в церковь трепрестолную Покрова Богоматери в слободу Бородаевку о своемъ спасеніи 1789 году июня 24 дня за кое данно сто пядесять рублей" (КП - 35998 К – 1199).

На території затопленої "Старої Бородаївки" було зібрано підйомний матеріал, який складається, в основному, з фрагментів гончарного посуду XVIII-XIX ст.: горщиків, мисок, покришок. Знайдено також кілька фрагментів коробчастих кахлів з рослинно-геометричним орнаментом та точильних брусків [4].

На заході сучасної Бородаївки досліджена територія затопленого водосховищем села Тарасівка (раніше Гегелівка). Підйомний матеріал було зібрано з глибини до 1м вздовж берега. Це фрагменти вінець та стінок горщиків кін. XVIII-XIX ст., копитець покришки, свинцеві кулі. Серед знахідок виділяється срібний дукач з написом на реверсі: "чистаго сребра 2 золотн. 10½ долей/ с.п.б.". На аверсі – герб (орел) та напис - "монета полтина/ п.с./ 1819". Монета вироблена на Санкт-Петербурзькому монетному дворі (мінцмейстер – П.А. Ступицін). Вушко дукача припаяне, має вигляд скоби з розеткою. Зацікавлює також фрагмент мідної зігнутої накладки, прикрашений рослинним орнаментом. Зсередини поверхня платівки покрита жовтим металом [4].

Дослідження на території старої частини с. Калужине проводились, за інформацією В. Дідика (козак сучасної Верхньодніпровської сотні Кодацької паланки), який виявив поселення XVII–XVIII ст., що руйнується. Село виникло за часів козацтва. На думку Д. І. Яворницького, "заснування його сягає кінця XVI ст.; воно отримало свою назву, за переказами, від якогось запорожця Калуги, вихідця з Великої Росії" [5, С.39]. Перша церква тут була збудована у 1754 р. У фондах ДНІМ зберігається одне Євангеліє 1746 р. (КП -26193) і друге з дарчим записом: "Сіє Євангеліє сооружися в слободу Калужине до храму Успенія богоматери року 1759 стараніємъ иерея Федора Іліина"(КП -35763). Крім того, з калужинської церкви збереглися воздух (КП-34812) та епитрахиль (КП-34975).

Поселення розташоване у центрі старого села на полі, де за картою було перехрестя доріг [4]. Для підтвердження даних була розбита траншея 1 (3 пікети 1x1 м; орієнтація Пн-Пд). Пізніше до неї прирізали на схід **Квадрат №1** і на південь ще 3 пікети. Стратиграфія розкопу наступна: -5см – дерен, -20-25см – мішаний ґрунт, нижче якого—чорнозем. Вже після 3-го шару копати було неможливо через ґрунтові води, що швидко покривали дно траншеї. Внаслідок глибокого розорювання поля ґрунт з культурним шаром було перемішано. У центрі східного **К №1** зафіксована велика округла пляма жовтої глини. Можливо, це залишки печі. Підйомний матеріал та колекція знахідок з розкопу датуються переважно 2-ю пол. XVIII ст. Це, в основному, фрагменти гончарного і скляного посуду та кахель з рослинно-геометричним орнаментом. Найбільш поширений вид орнаменту з солярним символом у центрі було реконструйовано, як і розміри лицевої коробчастої кахлі (22,5x17см; h – 5,7см) [4]

До нумізматичних знахідок належать копійки 1759, 1810, 1830 років.; дві копійки 1758, 1840 років та п'ять копійок 1783, 1784 років. Серед індивідуальних предметів відмітимо фрагмент чашечки люльки з рослинно-геометричним орнаментом турецького чи кримського походження; мідну кришку від люльки XIX ст.; фрагмент козацького каламаря (4,3 x 3,2 см) та мідну кришку від нього; мідну сережку; залізну вкриту сріблом пряжку від одягу [4]. Подальше дослідження території пам'ятки навряд чи дасть інформацію про особливості конструкції та призначення споруд козацького часу. Вивчення території пам'ятки доцільне лише з розрахунку на випадкові знахідки.

Дослідження у с. Комісарівка П'ятихатського району не планувались. Але з огляду на інформацію місцевих краєзнавців про те, що у колишньому центрі Комісарівської паланки руйнується поселення XVII–XVIII ст., загін експедиції виїхав на місцевість. Пам'ятка розташована поблизу колишньої сільської церкви. Зафіксовані глибокі напівприсипані землею грабіжницькі ями. Підйомний матеріал з отвалів та зачищених ям досить характерний для пізньосередньовічних поселень: фрагменти гончарного і скляного посуду та кахель з рослинно-геометричним орнаментом. З цих фрагментів було склеєно з невеликими втратами миску, яка мала неширокі, відігнуті назвні вінця. Ближче до денця – колінчастий злам. Зсередини у техніці описки, фляндрівки та ріжкування нанесено рослинно-геометричний орнамент. Вінця та внутрішня поверхня посудини покриті поливою (d вінця - 17,5см; d денця - 6,5см; h – 4,5см). Реконструйовано також чашку (втрачена частина ручки і тулуба), вінця та внутрішня поверхня якої вкриті зеленою поливою. Під вінцями є валик (d вінця – 9 см; d денця - 4,5 см; h – 7,5 см). Привертає увагу тулія люльки східного походження з клеймом. Її червоного кольору поверхня прикрашена орнаментом у вигляді оперізуючих рисок [4] Серед неординарних знахідок відмітимо фрагмент порцелянової чашечки з підполів'яним клеймом німецької фабрики Мейсен (перехрещені мечі). Її поверхня білого кольору з синім рослинним орнаментом (d денця – 4 см; h – 4,5 см). Аналіз виявив, що чашка вироблена у мейсенському стилі у м. Брістоль (Великобританія) і датується 1770-1782 рр. Безперечно, необхідне подальше дослідження пам'ятки, культурний шар якої постійно руйнується місцевими "копачами".

Проведена розвідка дозволила виявити нові пам'ятки доби запорозького козацтва та поповнити колекцію археологічних фондів Дніпропетровського національного історичного музею.

Джерела та література

1. Макаревський Феодосій. Матеріали для історико-статистичного опису Катеринославської єпархії. Церкви та приходи минулого XVIII століття / Феодосій Макаревський – Д., 2000. – 1080 с.
2. Путешественныя записки Василья Зуева от С. Петербурга до Херсона в 1781 и 1782 году/В. Ф. Зуев/ подгот. текста, вступ. статья, коммент. М. Э. Кавуна; Ин-т укр. археологии и источниковедения им. М. С. Грушевского НАН Украины. — Д: Герда, 2011. — XXVIII, 394 с., ил., карт.
3. Спаський І. Г. Дукачі і дукачі України. – К.: Наукова думка, 1970.
4. Старік О.В., Ходас В. О., Мінакова К. В., Прошніченко М. В. Звіт про археологічну розвідку, проведену у 2011 р. вздовж берега Дніпродзержинського водосховища (села. Бородаївка, Домоткань, Правобережне, Суслівка) Верхньодніпровського району археологічною експедицією Дніпропетровського національного історичного музею ім. Д. І. Яворницького // Архів ДНІМ, — Д., 2012.
5. Яворницький Д.І. Запорожжя в залишках старовини і переказах народу / Підготовка тексту і наук.-довід. апарату С. В. Абросимової, Н. Є. Василенко; За заг. ред. Н. І. Капустіної. – 3-те вид., випр. і доп. – Д.: АРТ-ІРЕС, 2005. – У 2-х ч.: Ч. І. – 312 с.