

# Харлампіївська церква Гамаліївського монастиря —



Сергій Юрченко

Гамаліївський монастир добре відомий в історико-архітектурній науці і належить до найбільш яскравих прикладів українського бароко першої третини XVIII ст. Цим він завдячує, перш за все, самобутньому характеру архітектури головної споруди — собору Різдва Богородиці, в якому поєдналися дві тенденції планово-просторового вирішення — тринавна триабсидна базиліка та п'ятиверха українська церква [1]. Шляхом такого поєднання утворено оригінальний архітектурний симбіоз з яскраво вираженим національним забарвленням [2]. Саме через це, мабуть, на собор дослідники звертали найбільше уваги, залишаючи на другому плані інші споруди ансамблю. Це стосується, перш за все, теплої церкви, або, як її називають місцеві мешканці, — теплушки.

Церкву присвячено святому мученику Харлампію — єпископу Магнезійському. Із чотирьох міней, складених у 1684–1705 роках святителем Дмитром Тупталом — пізнішим митрополитом Ростовським, довідуємося, що єпископ Харлампій жив наприкінці II століття нашої ери. У перекладі з грецької Хара-лампій означає “радість світільник”, тобто сяючий радістю. Життє начебто наочно ілюструє його власне ім'я — адже під час тортур, яким мученика було піддано Римським імператором Септимієм Севером за відмову поклонитися язичницьким святиням, він говорив: “Муки приносять мені велику користь, адже наскільки тіло моє покривається ранами, настільки радіє в мені дух мій” [3].

Загальний вигляд Гамаліївського монастиря з півночі. Фото початку XX ст.

## усипальниця гетьманського роду Скоропадських

Цікавим в нашому контексті є пояснення Св. Харлампієм видіння Галини, дочки імператора, котра була прихильна до християн. Їй наснився сон, в якому вона стоїть на дуже обводненій місцині і їй ввижається сад, де насаджено багато квітучих дерев, посеред

них росте прекрасний виноградник, а в ньому стоїть високий кедр, з коренів котрого витікає джерело. Сад охороняє грізний страж, який нікому не дозволяє туди увійти. Ось як пояснив цей сон Харлампій: “Велика кількість води — це дарування Духа Святого, сад огорожений — це рай. Виноградник означає упокоєння в раю праведників, а квітучі дерева — лики святих ангелів. Високий кедр знаменує хресну славу Христа, джерело — вічне життя, дароване хрестом роду людському, а страж — це Господь Христос” [4]. Для нашого розгляду важливо те, що всі описані природні атрибути якнайкраще відповідають місцю, яке було вибрано при заснуванні монастиря. (Окрім, звичайно, кедр, замість якого, вірогідно, використано місцеву породу дерева — дуб, котрий у християнстві символізує місце, присвячене Богу, виражає повноту життя Народу Божого [5]).

Симптоматичним є викладений у житті факт, що перед мученицькою смертю Харлампія з'явився сам Господь і спитав його, що б він бажав отримати, на що святий відповів: “Нехай в тій місцевості, де будуть почивати мої моці і де буде почитатися пам'ять про мене — нехай там не буде ні голоду, ні мору, ні повітря, що погубляє плоди, але нехай панують в тому місці мир, добробут, багатство пшениці й вина” [6].

Таким чином, споруджуючи церкву, присвячену Харлампію, її фундатори символічно віддавали під опіку святому увесь Сіверський край.

Харлампій помер 202 року, храм же його імені засновано 1702 р., тобто в ознаменування 1500-ліття мученицької смерті святого.

## ■ архітектурні пам'ятки, парки та історичні ландшафти

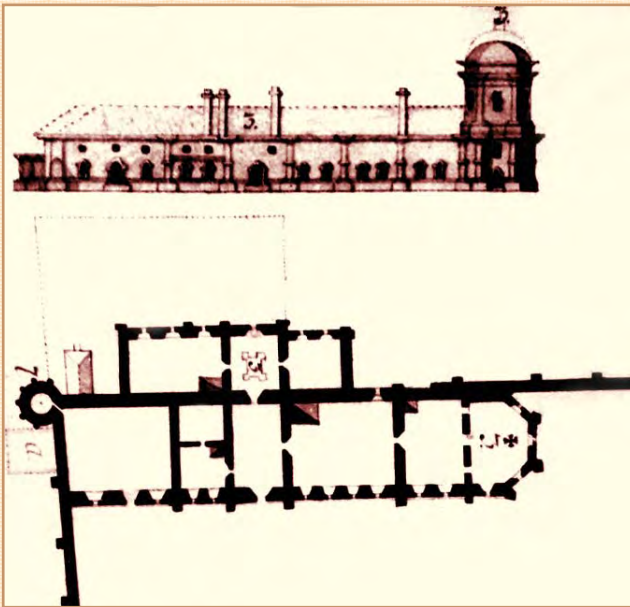
Пам'ять святого відзначається 23 лютого за новим стилем.

Присвячення святому Харлампію є досить рідкісним, і навряд чи де в Україні зберігся другий храм із такою ж назвою.

Витоки культу Св. Харлампія в Україні сягають останньої чверті XVII ст. і тісно пов'язані із діяльністю київських митрополитів Гедеона Четвертинського (1686–1690 рр.) та Варлама Ясинського (1690–1707 рр.). Саме при них було створено санктурій у київському Софійському соборі, де серед інших святинь знаходимо також частки мощей Св. Харлампія. Наявність у соборі цих мощей задокументовано у першій половині XIX ст. митрополитом Євгенієм Болховітиновим у його описі Софійського собору і Київської ієрархії [7].

Здається, що у виборі присвячення майбутнього храму першорядну роль відіграв саме митрополит Варлаам Ясинський.

Справа у тому, що саме 1690 р. гетьманом Мазепою було підтверджено повернення до Київської митрополичої єпархії трьох протопопій – Глухівської, Конотопської та Борзнянської, що були тимчасово передані митрополитом Діонісієм Балаба-



ном у 1658 р. Чернігівському архієпископу. На території Глухівської протопопії, що підлягала безпосередньо митрополиту, й було засновано Харлампієву пустинь, тому виглядає цілком логічним, що благословення на фундацію надав Гамаліям саме митрополит Варлаам [8].

До заснування монастиря тут були густі ліси. Знатний козак Степан Бугай із сусіднього села Локотки, вирубавши частину лісу на березі ріки Шостки, створив займище, де збудував млин. Генеральний військовий есаул Андрій Гамалія викупив займище і у 1690 році отримав підтвердну грамоту від царів Іоанна та Петра Олексійовичів на "дві плотини на

ріки Шостці в уїзді Вороніжском, меж селом Маковим и Локотками, с пожитками о десяти жерновах" [9]. Таким чином було відзначено його військові заслуги – зокрема участь у Кримських походах 1687 і 1689 років. Своє життя Андрій Гамалія закінчив "в Несвіжу от неприятелей Шведов забитый" [10]. Його син Антон, котрий, як видно із матеріалів допиту після 1709 р., "уряду никакого напред сего не имел, служивал под бунчуком за товарища" [11]. За указом царя від 8 серпня 1709 ро-

ку він в числі інших був визначений на заслання, але через морове повітря, що було в Україні в 1710 році, його утримували у в'язниці. Після цього все ж таки заслано до Сибіру, хоча згодом повернуто до Москви, де він і помер у 1728 р. [11-а]. Саме Антон Гамалія заклав церкву Святого Харлампія.

Філарет Гумілевський, автор опису Чернігівської єпархії, у



Харлампіївська церква на плані монастиря 1795 р.

Собор Різдва Богородиці в Стародубі. Фото автора, 2008 р.

Облямування вікна собору Різдва Богородиці в Стародубі. Фото автора, 2008 р.

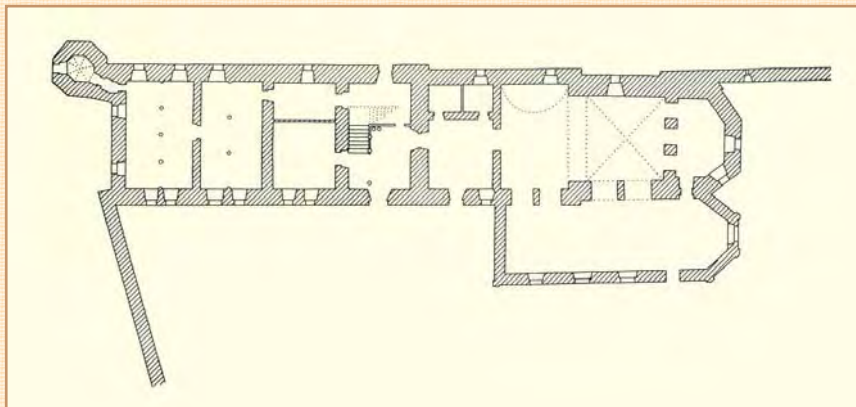


другій половині XIX ст. оглядав знайдену у Харлампіївській церкві під підлогою мідну табличку із написом: "Основася сей храм св. Мученика Христова Харлампия за благословением ясне в Богу преосвященного о. Варлама православного митрополита Сівського, Київского коштом и накладом славне уроженного его милости пана Антона Гамалии, товарища значного воскового року 1702 месяца априля 14 дня" [12]. Підкреслимо, що табличку знайдено в існуючому мурованому храмі, тому можливим є заснування Антоном Гамалією саме мурованого храму. Припущення деяких авторів про те, що Гамалією було збудовано дерев'яну церкву, на місці якої вже після 1713 року Скоропадськими зведено муровану, не має підтвердження архівними документами, тому не може прийматися беззастережно [13].

З огляду на наведені факти, час будівництва мурованої Харлампіївської церкви міг вкладатися у проміжок часу 1702–1708 рр.

При візуальному обстеженні церкви, що виконувалось автором у лютому 2007 р. [14], було здійснено деякі спостереження, що можуть бути додатковим підтвердженням більш раннього датування. На таку думку наводить форма віконних облямвань, власне, сліди останніх, що відкрилися на південному фасаді після зняття штукатурки.

Сліди збитих наличників знаходяться над арками, що прорізують південну стіну і з'єднують церкву із добудованим у XIX ст. приділом Івана Кущника – покровителя гетьмана Івана Скоропадського. Віконний проріз мав трицентрову форму перемички. Наличник складався із двох колонок, розміщених ліворуч і право-



руч, які несли профільований карниз, набраний із трьох рядів фігурної цегли. В місцях опирання на колонки було зроблено розкреповки. На карниз спирався присадкуватий сандрик кілеподібної форми. Середня його частина була розірвана, і по центру зроблено вставку на зразок замкового каменю такого ж профілю. Такий мотив характерний для російської архітектури кінця XVII століття. Єдиним майстром, котрий на всьому

просторі Сівщини від Глухова до Стародуба застосовував у цей період кілевидні розірвані сандрики, був "записной государев мастер" Матвій Єфимов.

Першою його відомою спорудою була Миколаївська церква в Стародубі, збудована у 1691 р. [15] Йому ж слід приписати і авторство собору Різдва Богородиці у тому ж таки Стародубі. Час будівництва останнього повинен би вкладатися у проміжок часу між 1677 (велика пожежа в



**Харлампіївська церква на плані монастиря 1830-х років.**

**План Харлампіївської церкви. Обмір НДІТІАМ, 1959 р.**

**Надгробна плита гетьмана Івана Скоропадського. Фото 1959 р. Методфонд НДІТІАМ.**

## ■ архітектурні пам'ятки, парки та історичні ландшафти

Стародубі) та 1691 р. (кінець будівництва Миколаївської церкви). В стародубському соборі, що зберігся до наших днів, на вимогу, очевидно, замовника Єфимов використав улюблений на Україні планово-просторовий тип тридільної триверхої церкви. Цікавою особливістю храму є виступи, влаштовані в південно-східній та північно-східній гранях основного восьмерика. Деякі дослідники вважають таке рішення архаїчним і, можливо, пов'язаним із зміною задуму в процесі будівництва [16]. Проте таку нерегулярність можна пояснити і суто функціональними міркуваннями — адже за таких умов набагато зручніше влаштувати іконостас — виступи в плані забезпечують додатковий простір.

Прикметною особливістю собору є застосування невеликого барабану у середній частині. Менші главки, судячи з їхньої форми, походять з першої половини XIX ст., і є результатом перебудови.

Декорування фасадів забезпечено шляхом виконання наличників із напівколонок, що обрамлюють віконний проріз із трицентровою аркою і несуть трикутної форми розірваний сандрик із вставним елементом. Пілястри мають характерну "авторську" деталь — горизонтальні пояски,

між якими вміщено ряд поребрику. Описані елементи зустрічаються і в інших спорудах майстра.

У 1692 р. Матвій Єфимов підписав контракт на будівництво Михайлівської, а в 1693 р. — Миколаївської церков у Глухові [17]. Остання збереглася і має знайому вже нам із Стародуба артикуляцію пілястр та наличників. Відмінність полягає у застосуванні кілевидної форми сандрика — аналогічної до сандрика Харлампіївської церкви Гамаліївського монастиря. Останньою відомою спорудою Єфимова є собор Петропавлівського монастиря під Глуховом, біля села Будище, що будувався на замовлення ігумена монастиря Димитрія Туптала з 1695 по 1697 роки [18].

Наведені дати вибудовуються у безперервний ланцюжок, що характеризує діяльність артіль від 1691 по 1697 роки. На будівництво однієї споруди йшло два або три роки, що свідчить про добру організацію будівельного процесу. Одночасно будувалося не більше двох споруд. Цікаво, що приписи середньовічних мулярських цехів (наприклад, львівського XVI ст.) не дозволяють одному майстру вести будівництво більше двох об'єктів [19].

Артільний спосіб будівництва, як це підмітив П. Раппапорт на матеріалі Київської Русі, полягав у поступовому зведенні церков однією артілью, причому після

закінчення будівлі в одному місті артіль переміщувалася в інше. Це спостереження дало можливість досліднику об'єднати хронологічно близькі споруди у групи, пов'язані із діяльністю певної артілі майстрів. В середині групи будівлі поєднані стилістично за прикметними ознаками — декором, деталями тощо.

Проектуючи цей метод на рубіж XVII і XVIII століть на Сіверщині, можна було б гіпотетично продовжити термін діяльності артілі Єфимова, включивши до нього і Харлампіївську церкву, адже між роком її закладення (1702 р.) і роком закінчення собору Петропавлівського монастиря (1697 р.) незначна часова дистанція — п'ять років, за які майстер міг звести, наприклад, дві споруди, що можуть залишатися для нас невідомими. Приміром, В. Безсонов припускав, що Георгіївський собор Видубицького монастиря зводився цією ж артілью [19-А].

Для остаточного підтвердження чи спростування цієї гіпотези необхідно провести натурні архітектурні дослідження фасадів Харлампіївської церкви, особливо у місцях зтесаних у XIX ст. пілястр, які, як видно із частково розкритих слідів, мали горизонтальне профілювання.

1 грудня 1713 року Іван Скоропадський видає універсал на заснування монастиря. "Давно уже

**Гамаліївський монастир.**  
**Загальний вигляд із заходу.**  
**Фото автора, 2007 р.**



малжонка моя Анастасія Марковна, за нашим советом и согласиєм, положила в своем намерении создать своим коштом девичий монастырь...а ныне обет свой желая привести в исполнение и место для фундации того монастыря избрав, млины и прочие грунта монастырю тому купила" [20].

Широке розгортання мурованого будівництва при Скоропадських слід віднести до 1718 року. Саме цим роком датується інша грамота російського царя Петра I, якою він підтверджує заснуванням гетьманом "за совокупним з женою его, подданною нашою, Анастасією Марковною советом и согласиєм, общежителной законно-девического чина обители, називаеомой Харлампіевой пустынки, ...которая уже на честь и хвалу в Троице Святой Славимого Бога и Пречистой Бо-

робітників, котрі виробляли вапно [23].

На період 1710-х – 1720-х років слід віднести основні будівельні роботи в монастирі. Тоді були зведені собор, дзвіниця з надбрамною церквою та вежі з огорожею. Харлампіївська церква знаходилася на краю монастирської території, тому стіни монастирської огорожі примкнули до неї.

У 1722 році помер гетьман Іван Скоропадський, і був похований у склепі Харлампіївської церкви. Жалобна процесія, як її описав у своєму щоденнику генеральний хорунжий Микола Ханенко, йшла із Глухова в Гамаліївку. 4



Глухівської фортеці, офіцери, полковники та прості посполиті. За тілом везено шістьма конями балдахін "жалобно обитий".

При виході з міста почали стріляти з гармат на валу. Потім тіло поставлено під балдахін, і вся процесія відправилась у Гамаліївку. З сусідніх сіл виходили з процесіями священики, "співаючи церемонії". Ночували біля Слоута. Наступного дня прибули в Гамаліївку. Процесію зустрічали численне духовенство, що прибуло із Києва та сусідніх сіл та міст, черниці Харлампіївської пустині. Після служби почалась "стрелба первой з армат, яких туда в Гамаліївку из Глухова, з Вороніжа и з Новгородка (Новгорода-Сіверського – С. Ю.) кільканадцять штук було припроваджено". Потім було дано потрібний залп з "дробного оруж'я", після чого тіло було покладено у склеп Харлампіївської церкви, праворуч за крилосом.

Завершення робіт у монастирі, очевидно, відбулося після 1729 року. В грудневому листі Анастасії Марківни до Київського архієпископа Варлама Ванатовича згадується, що вона має намір



гоматери, всепоспешенствующим его ж Божественним пособием, от имени его ... сооружается и в совершенство приходит" [21] надає монастирю села Маків, Локотки, Вечірку, Колтунівку, Камінь, Рогівку та Пушкарі.

24 січня 1718 р. гетьманова Анастасія Скоропадська купила на р. Десні "вапненой завод...от жителя Новгородського" [22].

За описом 1768 р., він складався із трьох дерев'яних сараїв "для висипки вапна", в яких було три кам'яні печі. При них було збудовано будинок і дві "чорні" хати, існували також дві комори, льодовня, конюшня, хлів та погріб, що призначалися для

но на гобоях. За батальйонами несли значок і корогву гетьманську, обернені вниз до землі. Затим їхали два козаки в панцирях, мисюрках і карвашах з двома шаблями, тримаючи їх за низ леза. Після них три коні, убраних в чорне, а потім знову два такі ж козаки. За ними йшли дякони та священики парами, несено булаву, бунчук з чорними стрічками, похилені до низу. Потім гайдуки та слуги гетьманські несли тіло на марах. За тілом йшли пани "з многими женска полу особами", комендант

Надгробна плита Петра Івановича Скоропадського. Фото автора, 2007 р.  
Надгробні плити Анастасії Скоропадської (1729 р.) та її дочки Уляни (1733 р.).  
Фото автора, 2007 р.

## ■ архітектурні пам'ятки, парки та історичні ландшафти

“совершивши окончающееся ...строение...переменить девическую оную обитель на общежителство иноческое” [25]. Скоропадська померла цього ж року і була похована у родинному склепі біля правого кліросу Харлампіївської церкви. У 1733 р. тут же було поховано її дочку Уляну.

Звертає на себе увагу той факт, що зараз надмогильні дошки знаходяться на лівій (північній) стіні. Їх перенесено у зв'язку із добудовою у ХІХ ст., як вище зазначено, приділу і пов'язаним із цим влаштуванням кількох арок в стіні, при якій знаходилися поховання.

Найстаріший опис обителі здійснено у 1779–1781 рр. В монастирі на той час були “церковь каменная болшая о пяти престолах, а другая трапезная; при ней трапез дві: одна болшая летняя, а другая маленькая тиоплая, также поварня, хлібопекарня и полата каменные, под одною кришкою” [26].

Перше відоме зображення Харлампіївської церкви знаходимо на плані монастиря, складеному після пожежі приблизно у 1795 році [27]. В експлікації до плану під № 5 значиться: “трапеза и кухня. Сгорели железная крыша и одна дверь” [28]. На кресленні зображено витягнуту споруду з гранчастим вівтарем на сході. Вхід дві: один до вівтаря, другий – посередині будинку до сіней. Із сіней праворуч – вхід у трапезну (за описом 1781 р. –

“маленькая тиоплая”) та церкву, відділену стіною із дверним прорізом. Прямо з сіней – хід до невеликого приміщення із варочною піччю на чотирьох стовпах (поварня), з якого ліворуч вхід до більшого приміщення (хлібопекарня), а праворуч – до меншого (“полата каменная”). За звичаєм українських трапезних, кухонні приміщення влаштовані з півночі. Крім того, на плані показано загородження, що створювало господарчий двір. Місце розташування “болшой летней трапезы” можна було б локалізувати у великому наріжному приміщенні, що приликає до північно-західної гранчастої башти, адже саме тут не зображено опалювальної печі.

Загалом будівельну періодизацію слід було б поточнити після проведення натурних архітектурних досліджень.

Над планом церкви зображено південний фасад. Його розчленовано пілястрами з горизонтальними поясками та завершено кріпованим профільованим карнизом. Барабан куполу також має наріжні пілястри. Віконні прорізи оформлені наличниками.

Другий збережений план монастиря може бути датований 1830-ми роками [29] – перед початком значних переробок споруд і приведенням їхньої архітектури до норм пізнього класицизму. Креслення більш точно передає плани окремих церков, дзвіниці, келій та башт. На жаль, зображен-

ня Харлампіївської церкви збереглося не повністю – частина його відірвана. Проте й так видно, що архітектура храму не зазнала суттєвих змін, з'явився тільки третій вхід – до трапезної.

Зміни в плануванні пам'ятки протягом ХІХ ст. можна прослідкувати, порівнявши останній план з обміром 1959 р., виконаним архітекторами Мойсєєнко та Новаківським [30]. Після ремонту розібрано стіну між трапезною і церквою, пробито проходи в західну частину та змінено планування останньої, в результаті чого вона стала двоповерховою.

В другій половині ХІХ – на початку ХХ ст. в церкві було поховано відомих представників родини Скоропадських. Так, 1885 р. тут знайшов свій останній спочинок Петро Іванович Скоропадський – батько останнього гетьмана Павла Скоропадського. Він народився у 1834 році в с. Григорівці Конотопського повіту. За участь у походах на Кавказ був нагороджений низкою орденів. У 1864 р. відзначений орденом Св. Станіслава II класу та “золотою зброєю” з написом “за хоробрість”. Доклав багато зусиль для ліквідації кріпацтва. За це отримав 1861 р. медаль на Олександрійській стрічці. Діяльність свою розвивав, в основному, на Стародубщині. 1872 р. обраний почесним мешканцем Стародуба. Помер від перенапруги у Києві у 51-річному віці [31].

Харлампіївська церква. Загальний вигляд із півдня. Фото автора, 2007 р.



Ось як описує похорон свого батька гетьман Павло Скоропадський у своїх спогадах. *“Перевозка тела покойного на железную дорогу, а затем по маршруту Сафоновка, Волокитино, Полошки, в 20 верстах от Волокитина, имение моего деда Ивана Михайловича, Глухов и, наконец, Гамалеевский монастырь длилась несколько дней. Во всех имениях служились панахиды, и мы ночевали. От Глухова до Гамалеевского монастыря кортеж с телом покойного отца шел той же дорогой, как то было более чем 250 лет тому назад, с телом покойного гетмана Ивана Скоропадского, описанного в Диариуше Ханенко.*

*Гамалеевский монастырь построен гетманшей Анастасией Скоропадской и я с ужасом думаю о том, что делается теперь в этой тихой обители. (Спогади писалися в 1930-ті роки — С. Ю.)*

*К вечеру мы прибыли в Гамалеевку, навстречу нам в лесу сосновом*



*Мне грустно все это вспоминать. Таким порядком я свез, кроме отца, свою сестру, мать и брата. Все они похоронены рядом в Харлампиевской церкви, там же, где похоронены гетман Иван и гетьманша Анастасия” [32].*

10 травня 1907 р. монастир був пограбований. Грабіжники увірвалися після служби в собор і забрали там 200 рублів. В трапезній вони перекинули престол та пошкодили іконостас в приділі Івана Кущника. Після цього довелося виготовити новий іконостас [35].

Однак, ці втрати були нічим у порівнянні зі шкодою, якої пам'яткам монастиря завдали роки радянської влади.

1920 р. монастир було закрито, а в його спорудах влаштовано кустарно-виробничу артіль. Першими її членами стали монахині. У 1927 р. артіль перейменували у сільськогосподарську із назвою “Нова праця” [36]. Всі церкви було закрито. Під час війни частиною монахинь було відремонтовано і відкрито для богослужіння Харлампіївську церкву.

У 1959 році на церкву було складено справу БТІ, в якій вміщено акт огляду технічного стану наступного змісту: “1. Фундамент — кирпичный ленточный; 2. Стены — кирпичные на известковом растворе; 3. Междуэтажные перекрытия — по деревянным балкам без черепных брусков, накаты дощатые, подшивка из шалевки; 4. Полы — дощатые; 5. Крыша — стропила висячие из брусьев, обрешетка дощатая, крыша из листовой стали; 6. Окна — летние переплеты створные, зимние глухие; 7. Двери —



*вышел весь монастырь: монашки впереди, послушницы позади, попарно, с зажженной свечей в руках. Был тихий вечер, вся обстановка и прекрасное пение клирошанок производило очень торжественное и художественное впечатление. Священники отслужили тут же, в лесу, литию, а затем весь кортеж, уже с телом отца, которое везли на катафалке, потянулся к монастырю под заунывный звон монастырских колоколов. На следующий день было отпевание. После отпевания отец был похоронен в Харлампиевской церкви.*

Як видно із спогадів, крім Петра Івановича, в церкві поховано також Єлизавету (померла 12 серпня 1899 р.) — сестру Павла — та Марію з Миклашевських — дружину Петра Івановича та матір гетьмана Павла [33].

Отже, маленька Харлампіївська церква стала, за влучним висловом Олександра Білецького, “справжнім мавзолеєм лицарського роду наших гетьманів” [34].

Із названих останніх поховань збереглася тільки надгробна плита П. І. Скоропадського.

Харлампіївська церква. Вигляд з південного сходу. Фото інституту “УкрНДпроектреставрація”, 1957 р.

Інтер'єр Харлампіївської церкви. Фото автора, 2007 р.

## ■ архітектурні пам'ятки, парки та історичні ландшафти

однопольные простые; 8. Отопление печное — 4 грубы" [37]. Відновлювальну вартість оцінено в 531 089 руб., дійсну ж вартість споруди — у 393 006 руб.

Проте вже у 1961 році всіх мешканців з території монастиря відселено і тут утворено установу закритого типу, що перебуває в цих приміщеннях і зараз.

Керівництво установи в міру своїх можливостей намагається підтримувати пам'ятки монастиря, всіляко сприяти науковцям у проведенні досліджень пам'яток ансамблю.

На початку 2010 року Президентом України підписано указ про вивільнення споруд монастиря, і тільки 1 листопада завдяки енергійній позиції Конотопського та Глухівського архієпископа Луки вдалося виділити з території колонії Харлампіївську церкву.

Харлампіївська церква, незважаючи на всі лихоліття історії, зберегла основні об'єми, наявні на її стінах сліди архітектурного декорування дозволяють відновити пам'ятку у формах, близьких до первісних. Храм потребує пильної уваги науковців та реставраторів, а також людей, небайдужих до своєї історії та культури.



Північний фасад Харлампіївської церкви. Фото О. Лихвара, листопад 2010 року.

1. Цапенко М. П. Архитектура Левобережной Украины 17-18 веков. — Москва, 1967. — С. 175.
2. Вечерський В. В. Пам'ятки архітектури й містобудування Левобережної України. — Київ, 2005. — С. 550-551.
3. Життя святих на русском языке изложенныя по руководству четых-миней Св. Димитрия Ростовскаго. — Книга 6. — Москва, 1904. — С. 194.
4. Там само.
5. Forstner D. Swiat symboliki chrzescijanskiej. — Warszawa, 1990. — S. 160-161.
6. Життя святих на русском языке изложенныя по руководству четых-миней Св. Димитрия Ростовскаго. — Книга 6. — Москва, 1904. — С. 2017.
7. Болховітінов Є. Вибрані праці з історії Києва. — Київ, 1995. — С. 70.
8. Филарет (Гумилевский). Историко-статистическое описание Черниговской епархии. — Книга 4. — Чернигов, 1873. — С. 21.
9. Генеральное следствие о маестностях Нежинского полка 1729-1730. — Чернигов, 1901. — С. 234-235.
10. Там само, С. 239.
11. Павленко С. О. Оточення гетьмана Мазепи: соратники та прибічники. — Київ, 2005. — С. 101.
- 11-а. Руський биографический словарь. — "Гааг — Гербель". — Москва, 1914. — С. 185.
12. Филарет (Гумилевский). Историко-статистическое описание Черниговской епархии. — Книга 4. — Чернигов, 1873. — С. 21.
13. Черняков С. Меценатська діяльність Скоропадських на Чернігово-Сіверській землі// Сіверянський літопис. — №5(71). — Чернігів, 2006. — С. 14.
14. Автор складає подяку керівництву виправно-трудової колонії за зичливе сприяння при візуальному обстеженні пам'яток Гамаліївського монастиря.
15. Пуцко В. Г. Московская строительная артель Матвея Ефимова на Украине//Строительство и архитектура. — 1981. — №1. — С. 28
16. Цапенко М. П. Архитектура Левобережной Украины... — С. 135-136.
17. Пуцко В. Г. Московская строительная артель Матвея Ефимова на Украине//Строительство и архитектура. — 1981. — №1. — С. 28.
18. Вечерський В. В. Пам'ятки архітектури й містобудування Левобережної України. — Київ, 2005. — С. 357.
19. Kowalczyk M. Cech budowniczy we Lwowie. — Lwow, 1927.
- 19-а. Пуцко В. Г. Московская строительная артель Матвея Ефимова на Украине//Строительство и архитектура. — 1981. — №1. — С. 28.
20. Лазаревский А. Описание Старой Малороссии. — Т. 2: Нежинский полк. — Киев, 1893. — С. 351.
21. Генеральное следствие о маестностях Нежинского полка 1729-1730. — Чернигов, 1901. — С. 315.
22. ЦДІАК. — Ф.57. — Оп. 1. — Спр. 147. — С. 467.
23. Там само.
24. Филарет (Гумилевский) Историко-статистическое описание Черниговской епархии. — Книга 4. — Чернигов, 1873. — С. 23-24.
25. Там само, С. 29.
26. Опис Новгород-Сіверського намісництва (1779-1781). — Київ, 1931. — С. 390.
27. РДІА. — Ф. 1488. — Оп. 4. — Спр. 950.
28. Там само.
29. РДІА. — Ф. 1399. — Оп. 1. — Спр. 843.
30. Методфонд НДІТІАМ.
31. Останній гетьман. Ювілейний збірник пам'яті Павла Скоропадського. 1873-1945. — Київ, 1993. С. 187-188.
32. Скоропадський П. Спогади. Кінець 1917 — грудень 1918. — Київ-Філадельфія, 1995. — С. 399-400.
33. Останній гетьман. Ювілейний збірник пам'яті Павла Скоропадського. 1873-1945. — Київ, 1993. С. 196.
34. Там само, С. 188.
35. Маринина М. М. Гетьманша Скоропадская//Исторический вестник. — т. СХХV. — Август, 1911. — С. 542-543.
36. Із спогадів місцевих старожилів.
37. Справа БТІ.