

НОВІ ДОСЛІДЖЕННЯ МІКРОРЕГІОНУ ШЕПОЛЯ В БАСЕЙНІ Р. САРНИ

У статті публікуються матеріали дослідження Шепельської рятівної археологічної експедиції ДП «Волинські старожитності» 2010 року на західному посаді городища Шеполь та селищі в його околиці. Досліджено три житла-півземлянки, господарську споруду та насичений знахідками культурний шар.

Ключові слова: археологічні дослідження, житло, Шепель.

Постановка наукової проблеми та її значення. Шепельська рятівна археологічна експедиція ДП «Волинські старожитності» ДП НДЦ «ОАСУ» ІА НАН України (директор О. Є. Златогорський, начальник експедиції В. Г. Баюк) 2010 року проводила стаціонарні польові дослідження західної частини посаду городища Шеполь, що розміщується в околиці села Шепель одноіменної сільської ради Луцького району та відкритого селища в урочищі «Замістя», на південний захід від села. Городище, що є залишками дитинця давньоруського міста, знаходиться в урочищі «Вал», має розміри 140,0x160,0 м, укріплене валом висотою 5,0 – 6,0 м та ровом шириною 22,0 м і глибиною до 6,0 м. У «Повісті врем'яних літ» місто Шеполь вперше згадане під 1097 роком у зв'язку з гострими міжкнязівськими чварами. За літописом: «Коли ж Василько був у Володимирі... і коли наблизився Великий піст, а я був тут у Володимирі, – то в одну ніч прислав до мене князь Давид отрока. І прийшов я до нього, і сиділа дружина навколо нього, і посадив він мене, і сказав мені: «Ось говорив Василько сеї ночі до Улана і до Колчі. Сказав так Василько: «Чую се я, що йде Володимир і Святополк до Давид. Якщо хочеш ти до Володимира послати мужа свого і вернеться Володимир, то дам я тобі котрий вгодно город або Всеволож, Шеполь, або Перемиль» [5, 239].

Розуміється, що місто Шеполь на цей час було досить розбудованим, мало фортецю, відіграло важливу роль у житті і політиці князя і його вотчини, бо князь називає його як значну вартість [2, 59]. Поруч з укріпленням існували і значні відкриті поселення, що виконували роль господарської околиці. Дослідження останньої дозволили скласти повнішу уяву про давньоруський Шеполь.

Метою публікації є введення в науковий обіг результатів археологічних досліджень посаду Шеполя 2010 року та їх науковий аналіз в контексті досліджень поселенського комплексу укріплення – посад – селище.

Аналіз попередніх досліджень. Обстеження городища і посаду наприкінці XIX ст. провів В. Б. Антонович [1, 53], 1933 року О. М. Цинкаловський [8, 113-129], 1955 року – Є. І. Тимофеев [7, 15], 1960 року – П. О. Раппопорт [6, 55], який провів топографічну зйомку пам'ятки. Згадані дослідники датували городище за підйомним матеріалом XI–XIII ст. М. М. Кучинко 1975 року проводив шурфування на городищі, виявивши фрагменти кераміки, глиняне пряслице, уламки браслетів та залізний ніж [3, 54]. За 300 м на північний захід від городища, на колишній межі з с. Озденіж був курган висотою 2,8 м і діаметром 12,0 м під назвою «Могила Переляниці», розкопаний М. М. Кучинком у 1975 році. Під ним виявлено перепалені кістки, вуглики та дрібні фрагменти гончарної кераміки, що засвідчує, на думку дослідника, обряд кремації на місці поховання [3, 104]. Як центр сільськогосподарської округи Шеполя у басейні річки Серни дане городище визначає у своїх дослідженнях С. Д. Панишко [4, 162–164].

Виклад основного матеріалу. Отже, можна відзначити значний інтерес дослідників до укріпленої площадки, однак на посаді й навколишніх поселеннях стаціонарні дослідження не проводились. У ході робіт ДП «Волинські старожитності» ДП «НДЦ ОАСУ» ІА НАН України по виконанні експертизи земельної ділянки та наступним проведенням стаціонарних археологічних досліджень було розкопано частину посаду та відкритого селища.

За 50 м на захід від західного валу городища суцільним розкопом було досліджено 96 м. кв. площі, де виявлено насичений знахідками культурний шар та різночасові об'єкти (Рис. 1). Культурний шар розкопу перевідкладений і до глибини –0,5 м основними знахідками були сучасні та пізньосередньовічні матеріали; нижче, до відмітки у –0,8 м від сучасної денної поверхні, переважали матеріали X–XII ст.

Виявлені об'єкти відповідають хронологічній картині культурного шару: це одне повністю, а інше – частково досліджені житла давньоруського часу, з типовим для X–XI ст. плануванням і знахідками, а також споруда, датована попередньо другою половиною XVII ст. Нижче подається їх короткий опис та характеристика знахідок.

Житло №1 має підквадратну форму розмірами 4x3,8 м і висотою вертикальних земляних стінок 0,4–0,45 м від рівня долівки. Стіни житла чітко орієнтовані за сторонами світу. Долівка добре утрамбована. В південно-західному куті досліджено потужну глинобитну піч середньої збереженості, яка мала черинь розмірами 1,3x1,2 м і висоту сильно обпалених стінок 0,25–0,3 м. Устя печі повернуте на північ – північний-схід, його ширина 1 м. В долівці житла прослідковано дві ями, перша підпрямокутної форми розмірами 2x0,8 м знаходиться в північно-східній частині, інша – овальної форми розмірами 1,2x1,8 м розміщена біля північної стінки. Стовпових ямок дві, вони круглі в плані і розміщуються посередині довжини східної стіни та поруч з північно-східним кутом. Північно-західний кут житла нечіткий, можливо це сліди торця зрубу.

Керамічний комплекс із заповнення житла складається із численних фрагментів гончарних виробів давньоруського часу. Виявлені вінця можна розділити на два типи: «курганні» з гострим відтягнутим донизу краєм X – початку XI ст.; та «курганні» з краєм доліпленим до стінки (деградований валик) (Табл. 1, 2) XI – першої половини XII ст.

Заслугує на увагу знайдений тут фрагмент стінки верхньої частини білоглиняної «волинської» амфори (Табл. 1, 4), яка датується за аналогіями розкопок у Луцьку першою половиною XIII ст.

Дві придонних частини горщиків з житла мають клейма. В одному випадку це стилізоване колесо, вписане у коло (Табл. 1, 3), в іншому – нечіткий рельєфний знак стилізованої зірки (Табл. 1, 1). Обидва денця мають ознаки формування на ручному гончарному колі (закраїна та підсипка піском) і датуються X–XI ст.

У житлі виявлено багато індивідуальних знахідок. Серед них вироби з металів, кістки, каменю та шиферу. Зокрема це щипчики (Табл. 2, 3), калачеподібне кресало (Табл. 2, 6), шиферне пряслице, верхня частина хрестика (Табл. 2, 8), ножиці (Табл. 2, 1) та браслет (Табл. 2, 4).

Таким чином Житло №1 відноситься до півземлянок підквадратної форми з орієнтацією стінок по сторонам світу і глинобитною піччю в південно-західному куті. Датується житло за матеріалами його заповнення X- XII ст. і відноситься до посаду давньоруського Шеполя.

На відміну від **Житла №1** Житло №2 вдалося дослідити лише частково. Досліджена частина житла має розміри 2,8x2,4 м. Висота прямих земляних стінок становила 0,15 м від рівня долівки, кути чітко орієнтовані по сторонам світу. Долівка добре утрамбована. В північному куті знаходились залишки печі розмірами по основі 1,6x1,4 м і збереженою висотою 0,4 м. Устя печі було орієнтоване на південь, перед ним знаходилась припічна ямка. Інші виявлені в долівці круглі ямки, безперечно, стовпові.

Із заповнення цього житла походять два відреставрованих горщики та індивідуальні знахідки з металів та кістки.

Горщик №1. Загальна висота 32 см, діаметр денця 10 см, діаметр по вінчику 23,5 см. Фрагментарно збережено близько 75 % виробу з повним профілем, решта догіпсована. Горщик має вінце «курганного типу» з гострим відтягнутим донизу краєм. Кольори виробу сірий та солом'яний. Тісто доброї якості, домішки в ньому незначні. Низ денця дещо відслоєний і має незначний заплив краю. Горщик орнаментований неглибокими врізними паралельними лініями по плічках і тулубі.

Горщик №2 (Табл. 3). Загальна висота 12 см, діаметр денця 5,5 см, діаметр по вінчику 10,5 см. Фрагментарно збережено близько 25% виробу з повним профілем, решта догіпсована. Вінце «курганного типу» з гострим відтягнутим донизу краєм. Колір виробу темний, горщик має виразні сліди неодноразової повторної дії вогню. Тісто доброї якості, домішки в ньому незначні.

Обміри даних горщиків були здійснені з використанням запропонованої В. Ф. Генінгом «Програми статистичної обробки кераміки». Результати подані в Таблиці 1.

ВОЛИНО-ПОДІЛЬСЬКІ АРХЕОЛОГІЧНІ СТУДІЇ

Основні параметри горщиків Таблиця 1

Показники	Горщик 1	Горщик 2
P1 Діаметр по вінчику (см.)	23,5 (середній)	10,5 (дуже малий-малий)
P2 Діаметр по основі шийки (см.)	20,5 (середній)	8 (дуже малий)
P3 Найбільший діаметр по тулубу (см.)	25 (малий-середній)	10,5 (дуже малий)
P4 Діаметр дна (см.)	10 (малий-середній)	5,5 (дуже малий-малий)
P5 Загальна висота (см.)	32 (середній)	12 (дуже мала)
P6 Висота шийки (мм.)	15 (мала)	11 (мала)
P7 Висота плічка (см.)	4,5 (дуже мала)	2,5 (дуже мала)
P8 Висота придонної частини (см.)	26 (велика)	8,5 (мала)

Для визначення основних показників форм горщиків застосовано цю ж методику. Результати подаємо в табл. 2.

Основні показники форм горщиків Таблиця 2

Показники	Горщик 1	Горщик 2
ФА Висотний показник	1,28 (великий)	1,14 (середній)
ФБ Висотогорловинний показник	0,64 (малий)	1 (малий)
ФВ Широтогорловинний показник	0,94 (великий)	1 (великий)
ФГ Профілювання шийки	1 (великий)	1,14 (дуже великий)
ФД Висотний показник тулубу	1,22 (великий)	1 (середній)
ФЕ Висотний показник плічка	0,17 (дуже великий)	0,3 (великий)
ФЖ Показник розширення плічка	0,5 (малий)	0,5 (малий)
ФИ Показник ширини денця	0,3 (великий)	0,3 (великий)

З поміж індивідуальних знахідок варто відзначити верхню частину срібної прикраси-лунниці (табл. 4, 1), асиметричний наральник та окуття лопати. Окрім цього тут виявлено кістяний гребінь (табл. 4, 3) квадратної форми зі збереженою основою та сильно пошкодженими зубчиками. Розміри основи 5,6х5,6см, двохстороння робоча частина та різний лінійний орнамент по основі.

Житло датується за реконструйованими формами кераміки кінцем X –першою половиною XI ст. і також відноситься до посаду Шепельського городища.

Дослідження селища в урочищі «Замістя» проводилось траншейним методом, було закладено 20 орієнтованих за сторонами світу траншей, загальна відкрита розкопками площа становила 420 кв.м. Під час дослідження рівень дна траншей було доведено до материкової глини жовтого кольору на глибині від -0,4 до -0,45 м від репера.

В усіх траншеях зафіксована однакова стратиграфія: 0,0-0,2 м – шар темного, добре гумусованого суглинкового ґрунту, в якому зустрічались поодинокі знахідки ліпної та гончарної кераміки та вироби з кременю; 0,2-0,35 м – однорідний шар темного суглинку з аналогічними знахідками, однак, уже в дещо більшій кількості; 0,35-0,4 (0,45) м – прошарок світлішого суглинкового ґрунту, в якому на окремих ділянках зростає концентрація різнопланових знахідок.

Нижче цього горизонту проступав материковий суглинок жовтуватого кольору вже з дуже рідкими знахідками, які пов'язані з переміщенням рухомого матеріалу землерийними тваринами. Вцілому стратиграфічний зріз досить чіткий у всіх траншеях, гумусований темний ґрунт середньої щільності, материк щільний, що дозволило з достатньою точністю прослідкувати краї всіх досліджених об'єктів.

До часу давньоруського поселення на дослідженій багатошаровій пам'ятці можна віднести два об'єкти – Житло №1 та Споруду №3.

Житло №1 має підпрямокутну в плані форму з розмірами 2,9x2,4 м і висотою прямовисних земляних стінок 0,9 м від рівня виявлення. Долівка глиняна, вцілому рівна і досить щільно втрамбована. В північно-східному куті житла знаходилась збережена на висоту 0,35 м глинобитна піч, розміри її по основі 0,8-0,9 м, товщина стінок 0,2 м. Склепіння печі не збереглося, устя повернуте на південь. Черинь зберігся у вигляді обпаленої глини товщиною до 0,05 м. В долівці житла прослідковано сліди стовпових ямок, круглих в плані, діаметром до 0,25 м і глибиною до 0,3 м. Вони знаходились у північно-західному та південно-східному кутах, а також посередині довжини південної та західної стінок. Поруч з південно-західним кутом житла в долівці досліджено округлу в плані господарську яму діаметром 1,2x1,0 м і глибиною 0,75 м від рівня виявлення.

Заповнення житла складав темний суглинковий ґрунт з вугликами і печиною, в якому виявлені різні знахідки. Це фрагмент залізної фібули (Табл. 5; 6), залізний ніж (Табл. 5; 7) та уламки ранньогончарних горщиків з манжетовидними вінчиками, орнаментованими прямими заглибленими лініями (Табл. 5; 1-5). Кераміка має світлий, світло-сірий та коричневий колір, суцільну або тришарову кольорову гаму на зламі, домішку піску в глиняному тісті. За формою вінчиків горщиків та фібулою житло можна датувати X – початком XI ст.

Споруда №3 прямокутна в плані, розмірами 2,4x1,5 м і висотою прямовисних стінок 0,3 м від рівня виявлення. Долівка рівна, середньо утрамбована. Від її північної стінки простежено потужну нішовидну піч з круглим, діаметром 0,9 м черенем (Фото 26). Черинь пропалений на 0,1 м.

Заповнення котловану споруди було насичене вугликами та шматочками печини. В заповненні виявлено уламки ранньогончарної кераміки, з розширеним вінчиком, який дещо набирав манжетовидної форми та орнаментом з хвилястих та прямих заглиблених ліній. Кераміка має світло-коричневий та темно-сірий колір, суцільну або тришарову кольорову гаму на зламі, домішку піску. В одному випадку в глиняному тісті, окрім піску, простежено дрібний шамот. Окрім цього зібрано фрагменти денець, орнаментовані паралельними врізними лініями стінки, ікло кабана та крицю. Виявлений також у верхньому шарі заповнення споруди фрагмент ліпного вінчика з країною, що відноситься до вельбарської культури і потрапив у споруду з культурного шару. За формою вінчиків горщиків споруду можна датувати X – початком XI ст.

Дану споруду можна атрибутувати як господарську, пов'язану скоріш всього з просушкою зерна та пекарством. Дуже цікавим на цьому фоні виглядає знахідка криці чорного металу. За формою цілком вірогідним є її формування в придонній частині горщика, що підтверджує ідею варки заліза на початках в умовах печей звичайного побутового призначення. За керамікою споруда датується кінцем X – початком XI ст. і поруч з житлом №1 входила до поселення у господарській околиці Шеполя даного періоду.

Висновки. Таким чином археологічними дослідженнями 2010 року вперше вдалось дослідити частину посаду давньоруського Шеполя та селища у його околиці. Перше з досліджених на посаді жител може бути датоване кінцем X – першою половиною XI ст., друге датується більш ширшим періодом X – XII ст. Такі житла досить часто зустрічаються при розкопках слов'янських селищ та городищ і є півземлянками каркасно-стовпової конструкції, що відносяться до близького західного посаду городища. Виявлені два житла з багатим та різноманітним заповненням та насичений культурний шар давньоруського часу вказують на досить високий соціальний рівень мешканців посаду, а отже значну роль Шеполя у регіоні. Близьким до описаних є досліджене житло з селища, що вказує на єдину традицію житлобудування у структурі місто – селище. До цього комплексу також можна віднести і споруду з ознаками товарного виробництва зерна. Її близькість до городища з одного боку, та яскрава виробнича спрямованість, вказують на тісну взаємодію мешканців посаду та навколишніх селищ.

1. Антонович В.Б. Археологическая карта Волынской губернии // Труды XI Археологического Съезда в Киеве. – Т. 1. – М., : [б. в.] 1901. – С. 53.

2. Гуртовий Г. О. Шеполь – град землі Волинської // Минуле і сучасне Волині. Літописні

ВОЛИНО-ПОДІЛЬСЬКІ АРХЕОЛОГІЧНІ СТУДІЇ

міста і середньовічна культура. – Луцьк: Волин. обл. друкарня, 1998. – С. 59 – 61.

3. *Кучинко М. М.* Історія населення Західної Волині, Холмщини та Підляшшя в X – XIV ст. – Луцьк: Волин. обл. друкарня, 2009. – С. 54.

4. *Панишко С.* Формування сільськогосподарської округи Луцька в давньоруський період // Археологічні дослідження Львівського університету. – Львів: Львівський Національний університет ім. І. Франка, 2004. Вип. 7. – С. 162 – 164.

5. *Полное собрание русских летописей* / Ред. А. А. Шахматов. – Ипатьевская летопись. – М.: Изд-во восточной литературы, 1962. – Т.2. – С. 239.

6. *Раппопорт П. А.* Военное зодчество западнорусских земель X – XIV вв. // Материалы и исследования по археологии СССР. – Л.: Наука, 1967. – №14. – С. 55.

7. *Ратич А. А.* Древньоруські археологічні пам'ятки на території західних областей УРСР. – К.: Вид-во АН УРСР, 1957. – С. 15.

8. *Jakimowicz R.* Zabytki przedhistoryczne z obszaru Rzeczy Pospolitej Polskiej w zbiorach rosyjskich // Wiadomosci Arheologiczne. – Warszawa, 1924. – Т. IX. S. 113 – 129.

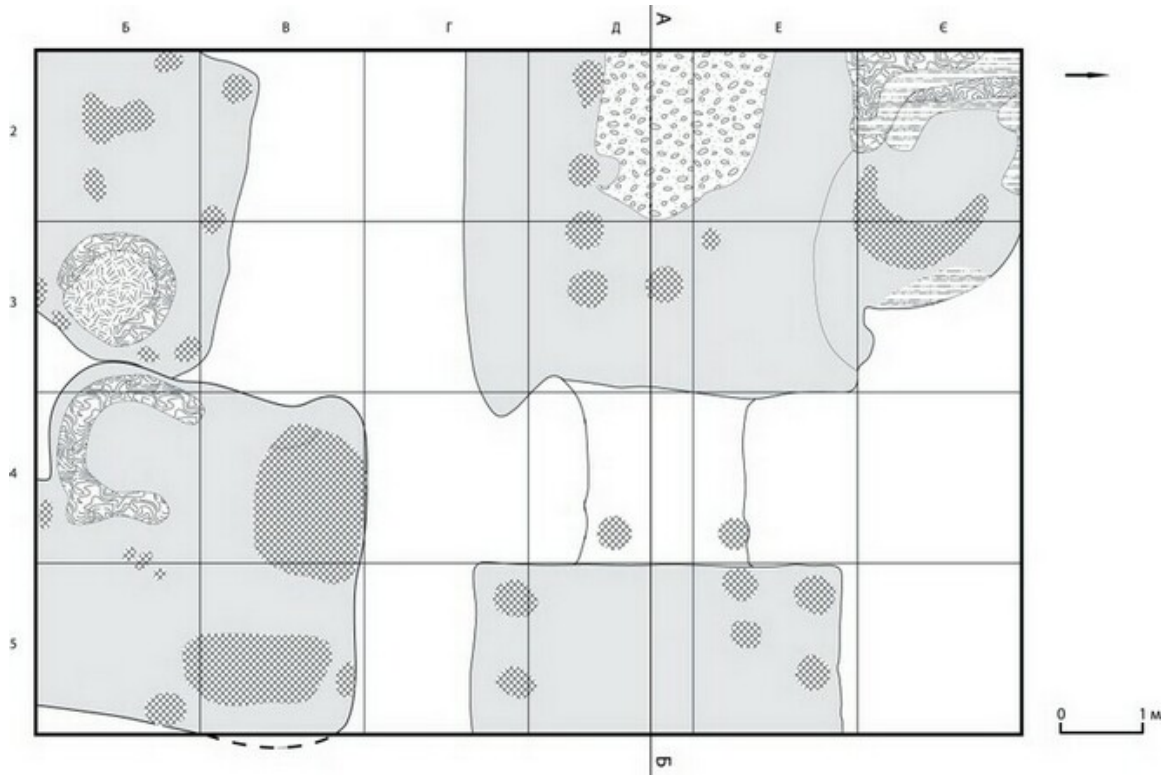
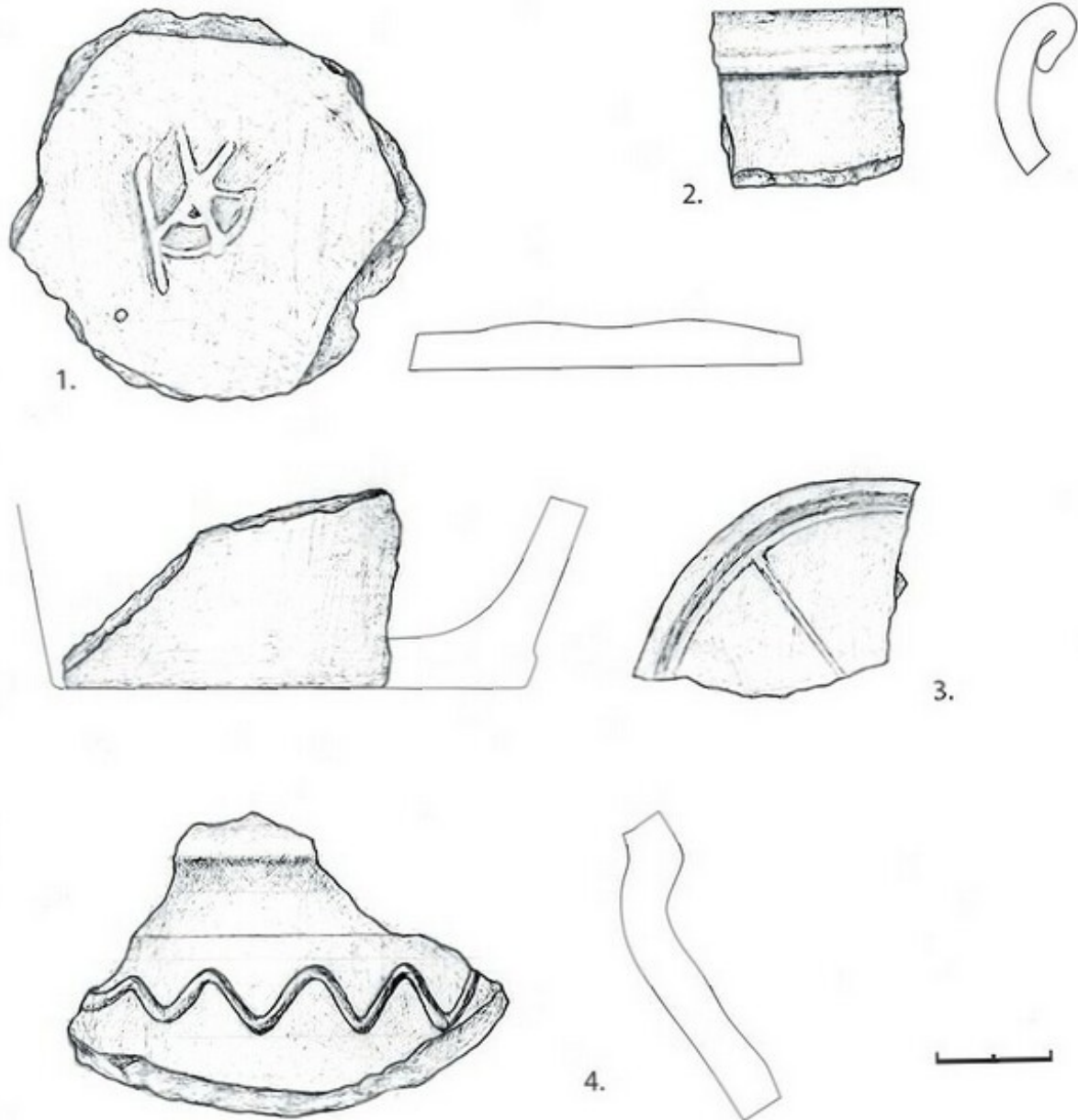


Рис. 1. Шепель 2010, ур. «Вал», посад. Загальний план розкопу.



Таблиця 1. Розкоп №1. Житло №1.

1-4 – кераміка (1,3-денця з клеймом, 2-вінчик, 4-стінка амфори).

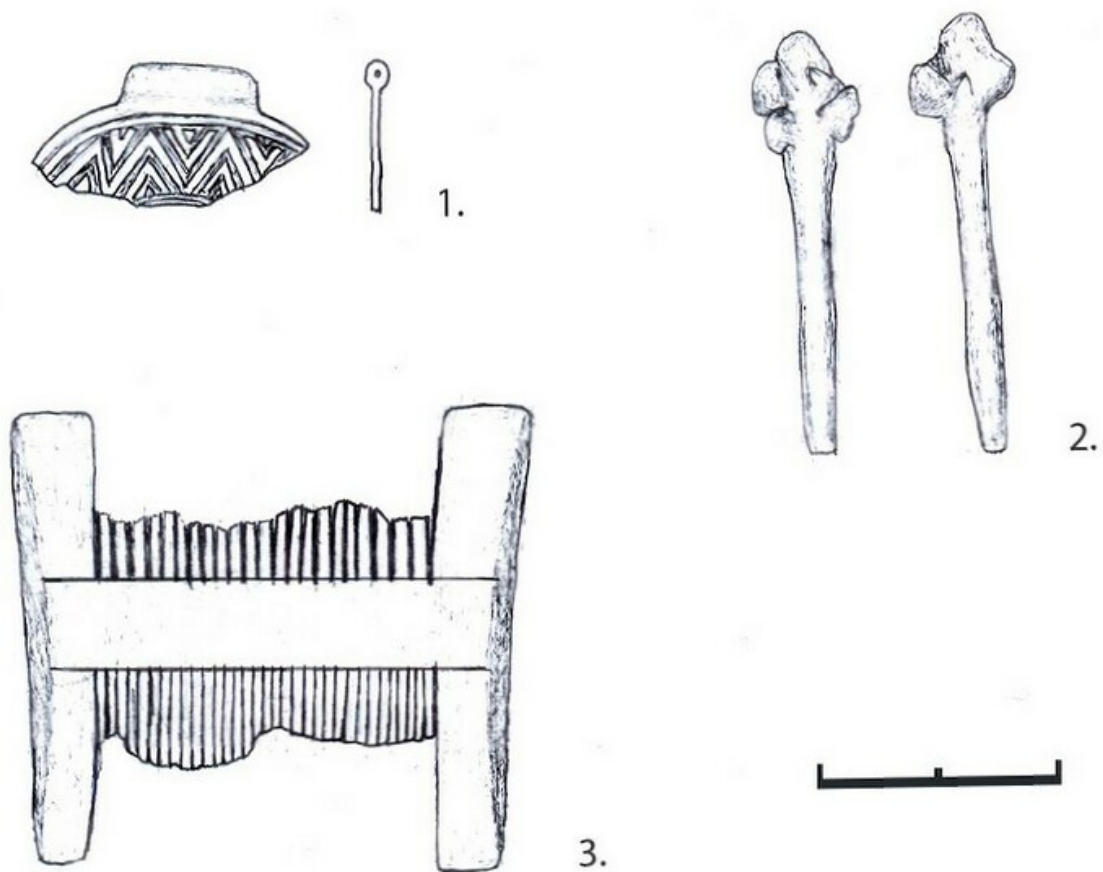


Таблиця 2. Розкоп №1. Житло №1.

1,2,6 – чорний метал (1-ножниці, 2-перстень, 6-кресало), 3,4,7 – кольоровий метал (3-щипчики, 4-браслет, 7-металевий предмет), 5,8 – камінь (5-бусина, 8-хрестик).

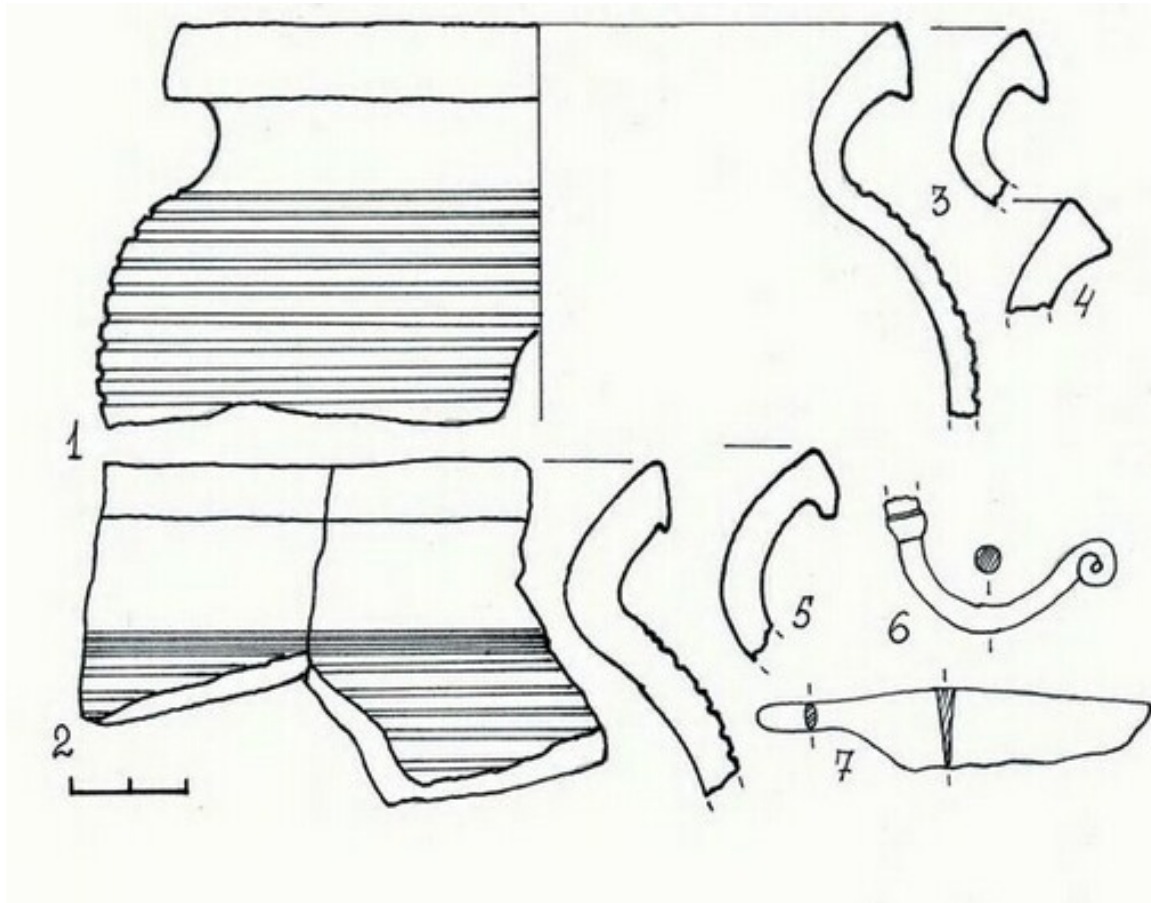


Таблиця 3. Розкоп №1. Житло №2. Горщик №2.



Таблиця 4. Розкоп №1. Житло №2.

1-2 – кольоровий метал (1-лунниця, 2-металевий предмет писало?), 3 – кістка (гребінь)



Таблиця 5. Шепель 2010, ур.Замістя. Житло №1. 1-5 - кераміка; 6-7 - чорний метал.