

Клементьєва О.Ю.

ПРЕДПРОГНОЗНА ОЦІНКА СТРУКТУРИ МАЙНА І КАПІТАЛУ ПРОМИСЛОВОГО ПІДПРИЄМСТВА

Однією зі складових управління фінансами підприємства є прогнозування фінансового стану, яке дозволяє виявити здатність підприємства до стійкого функціонування і розвитку в умовах зміни зовнішнього і внутрішнього середовища господарювання. Сьогодні неможна недооцінювати роль прогнозування, оскільки функціонування підприємства завжди пов'язане з невизначеністю майбутніх наслідків дій того або іншого управлінського рішення. Однією із дисциплінуючих умов прогнозування фінансового стану промислових підприємств виступає оцінка їх фінансового стану у динаміці взагалі та передпрогнозна оцінка структури майна і капіталу зокрема.

Традиційна методика аналізу структури майна та капіталу розглядається в працях як вітчизняних вчених (М.Д.Білик, В.О.Меєц, О.В.Павловська, Н.М.Притуляк, В.П.Савчук, Ю.С.Цал-Цалко) [1-4], так і вчених зарубіжних країн (Г.В.Савицька, А.Д.Шеремет, Р.С.Сайфулін) [5, 6], але зазначені методики не дозволяють дослідити динаміку зміни структури майна і капіталу для цілей побудови універсальних моделей прогнозування фінансового стану підприємства, що пов'язано з орієнтацією даних методик на окремого суб'єкта господарювання. Тому виникає потреба в визначенні тих методик, які дозволять вивчити динаміку змін майна і капіталу підприємства не окремо, а у сукупності. Таким чином, основною метою статті є дослідження застосування методів стратегічного аналізу для передпрогновної оцінки капіталу і майна підприємства.

Предпрогнозна оцінка майна і капіталу підприємства передбачає проведення аналізу структури активів та пасивів підприємства. Аналіз структури активів промислових підприємств ґрунтується на виділенні груп останніх за співвідношенням часток необоротних активів, матеріальних активів, та розрахунків і грошових коштів.

Основною метою такого аналізу є характеристика розмірів груп підприємств, та визначення напрямів і ступеня інтенсивності їх внутрішньогрупових і міжгрупових переміщень, що дозволяє сформулювати висновки відносно загальних тенденцій динаміки структури активів підприємств.

Як інструмент аналізу структури активів промислових підприємств Дніпропетровської обл. та динаміки її зміни може бути використаний метод побудови карти стратегічних груп, який базується на методі координат. Останній є досить поширеним методом стратегічного аналізу у літературі із стратегічного менеджменту [7-9] та передбачає визначення параметрів для характеристики груп підприємств, позиціонування останніх на цій основі та їх розподіл за групами.

Графічне представлення результатів розподілу промислових підприємств Дніпропетровської обл. (рис. 1) та складених профілів виділених груп (табл. 1) надає можливість сформулювати наступні висновки відносно характеристик і загальних тенденцій динаміки структури їх активів.

Найчисельнішою є група підприємств частка необоротних активів яких коливається у межах 65,5-87,1%, матеріальних активів - 4,7-13,6%; розрахунків та грошових коштів - 3,6-20,5%. Високий рівень стабільності вказаної групи та незначний ступінь мінливості її складу дають змогу зробити висновки відносно типовості такої структури майна для третини промислових підприємств Дніпропетровської обл. Структура активів інших підприємств Дніпропетровщини є досить різноплановою: мають місце більшість варіацій відсоткового співвідношення часток всіх структурних елементів майна; чисельність інших груп є, як правило, незначною, а ступінь стабільності їх складу та чисельності - низькими.

Загалом ступінь інтенсивності внутрішньогрупових переміщень підприємств протягом 1999-2003рр. потрібно охарактеризувати як досить значний. Зміна позицій підприємств усередині груп відбувалась головним чином під впливом двох факторів:

- різноспрямованості змін структури активів підприємств, що входять до складу групи;
- невідповідності темпів змін відповідних елементів структури їх майна.

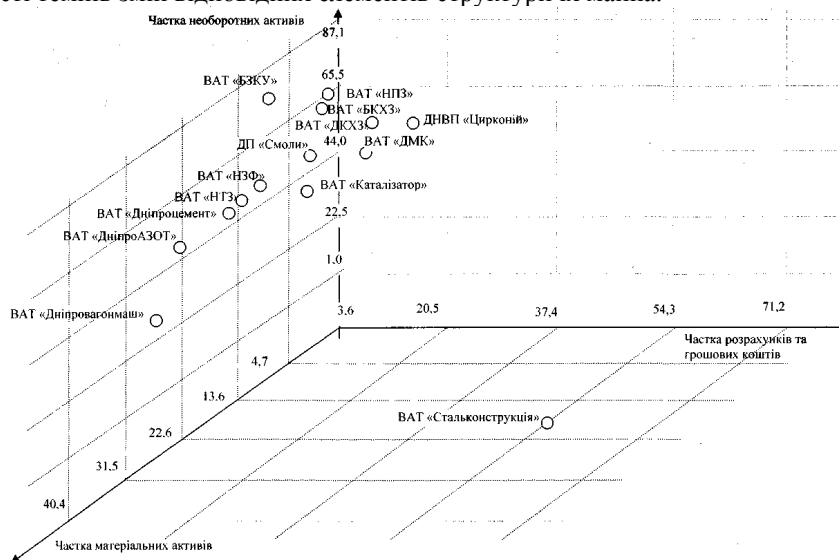


Рис. 1. Групування підприємств за співвідношенням питомих часток необоротних активів, матеріальних активів, розрахунків та грошових коштів у 2003р.

ПРЕДПРОГНОЗНА ОЦІНКА СТРУКТУРИ МАЙНА І КАПІТАЛУ ПРОМИСЛОВОГО ПІДПРИЄМСТВА

Таблиця 1 Характеристика груп промислових підприємств Дніпропетровської обл., виділених за співвідношенням питомої ваги необоротних активів, матеріальних активів, розрахунків та грошових коштів, та динаміки їх складу

№ п/п	Характеристика групи підприємств	Відносний розмір групи / ступінь його стабільності	Ступінь інтенсивності міжгрупових переміщень підприємств	Напрямки міжгрупових переміщень підприємств		Ступінь інтенсивності внутрішньо групових переміщень	Основний фактор внутрішньо групових переміщень	Загальні тенденції внутрішньо групових переміщень
				Із складу групи	До складу групи			
1	Частка необоротних активів у межах 65,5 - 87,1; матеріальних активів - 4,7 - 13,6; розрахунків та грошових коштів - 3,6 - 20,5	Великий / середній	Помірний	У напрямку груп із нижчою часткою необоротних активів та вищою часткою розрахунків та грошових коштів	Із груп підприємств із вищою часткою матеріальних активів та нижчою часткою необоротних активів	Помірний	Різнорічність зміни структури майна	Зниження частки необоротних активів, зростання питомої ваги розрахунків та грошових коштів
2	Частка необоротних активів у межах 65,5 - 87,1; матеріальних активів 4,7 13,6; розрахунків та грошових коштів 20,5 37,4%	Середній / низький	Значний	У напрямку груп із нижчою часткою необоротних активів та вищою часткою матеріальних активів, розрахунків та грошових коштів	Із груп підприємств із вищою часткою необоротних активів та нижчою питомою вагою розрахунків та грошових коштів			
3	Частка необоротних активів у межах 65,5 - 87,1; матеріальних активів - 13,6-22,6; розрахунків та грошових коштів - 3,6 - 20,5	Середній / низький	Помірний	У напрямку груп підприємств із нижчою ПИТОМОЮ вагою необоротних активів та вищою часткою розрахунків та грошових коштів		Значний	Невідповідність темпів зміни відповідних елементів структури майна	Зниження частки необоротних активів, зростання питомої ваги матеріальних активів, розрахунків та грошових коштів
4	Частка необоротних активів у межах 65,5 - 87,1; матеріальних активів - 22,6 - 31,5; розрахунків та грошових коштів - 3,6 - 20,5	Низький / низький	Значний	У напрямку груп підприємств із нижчою часткою необоротних активів і вищою часткою розрахунків та грошових коштів	Із груп підприємств із вищою часткою матеріальних активів та вищою часткою розрахунків та грошових коштів			
5	Частка необоротних активів у межах 22,5 - 44,0; матеріальних активів — 31,5 — 40,4; розрахунків та грошових коштів - 20,5 - 37,4%	Низький / високий	Низький	До групи підприємств із нижчою часткою матеріальних активів і вищою часткою розрахунків та грошових коштів	Із групи підприємств із нижчою часткою матеріальних активів і вищою часткою розрахунків та грошових коштів			
6	Частка необоротних активів у межах 22,5 - 44,0; матеріальних активів — 31,5 - 40,4; розрахунків та грошових коштів - 3,6 - 20,5%	Низький / низький	Низький	До групи підприємств із нижчою часткою матеріальних активів і вищою часткою розрахунків та грошових коштів	Із групи підприємств із нижчою часткою матеріальних активів і вищою часткою розрахунків та грошових коштів			
7	Частка необоротних активів у межах 44,0 - 65,5; матеріальних активів - 13,6 - 22,6; розрахунків та грошових коштів - 3,6 - 20,5%	Низький / низький	Помірний	До групи підприємств із вищою часткою матеріальних активів та нижчою питомою вагою необоротних активів	Із групи підприємств із вищою часткою необоротних активів та нижчою часткою матеріальних активів, розрахунків та грошових коштів			
8	Частка необоротних активів у межах 1,0 22,5; матеріальних активів - 31,5 40,4; розрахунків та грошових коштів 37,4 54,3%	Низький / низький	Низький	До груп підприємств із нижчими частками необоротних і матеріальних активів, і із вищою часткою розрахунків та грошових коштів				
9	Частка необоротних активів у межах 1,0 - 22,5; матеріальних активів - 22,6 - 31,5; розрахунків та грошових коштів - 54,3 - 71,2%	Низький / низький	Помірний	До групи підприємств із нижчою часткою необоротних активів та більшою питомою вагою матеріальних активів	Із групи підприємств із нижчою питомою вагою матеріальних активів і вищою часткою розрахунків та грошових коштів			
10	Частка необоротних активів у межах 1,0-22,5; мате-	Низький / низький	Низький		Із групи підприємств із нижчою питомою вагою			

	ріальних активів - 31,5 -40,4; розрахунків та грошових коштів-54,3-71,2%				матеріальних активів			
11	Частка необоротних активів у межах 44,0 - 65,5; матеріальних активів - 4,7 -13,6; розрахунків та грошових коштів - 37,4 - 54,3%	Низький / Низький	Високий	До групи підприємств із нижчою часткою розрахунків та грошових коштів	Із групи підприємств із нижчою часткою розрахунків та грошових коштів			
12	Частка необоротних активів у межах 44,0 - 65,5; матеріальних активів - 4,7 -13,6; розрахунків та грошових коштів-20,5-37,4%	Середній / Низький	Високий	До груп підприємств із вищою часткою необоротних активів або розрахунків та грошових коштів	Із груп підприємств із вищою часткою необоротних активів та нижчою часткою розрахунків та грошових коштів	Помірний	Різностямованість зміни структури майна	Зниження частки необоротних активів, зростання питомої ваги матеріальних активів, розрахунків та грошових коштів Зниження частки необоротних активів, матеріальних активів та зростання питомої ваги розрахунків та грошових коштів
13	Частка необоротних активів у межах 44,0-65,5; матеріальних активів - 13,6 22,6; розрахунків та грошових коштів - 20,5 - 37,4%	Середній / Низький	Помірний		Із груп підприємств із вищою часткою необоротних активів, матеріальних активів і нижчою часткою розрахунків та грошових коштів	Значний	Різностямованість зміни структури майна	
14	Частка необоротних активів у межах 44,0 65,5; матеріальних активів 22,6 -31,5; розрахунків та грошових коштів» 3,6 - 20,5%	Низький / Низький	Високий	До груп підприємств із нижчою часткою матеріальних активів та вищою питомою паюю розрахунків та грошових коштів	Із груп підприємств із вищою часткою необоротних активів або матеріальних активів			
15	Частка необоротних активів у межах 44,0-65,5; матеріальних активів 22,6 3 1,5; розрахунків та грошових коштів-20,5-37,4%	Низький / Низький	Низький		Із групи підприємств із нижчою питомою паюю матеріальних активів			
16	Частка необоротних активів у межах 1,0 -22,5; матеріальних активів - 13,6 -22,6; розрахунків та грошових коштів-54,3-71,2%	Низький / Низький	Низький		Із групи підприємств із вищою часткою матеріальних активів та нижчою часткою розрахунків та грошових коштів			

В якості двох основних тенденцій внутрішньогрупової динаміки структури активів промислових підприємств Дніпропетровської обл. можна виділити зниження питомої ваги необоротних активів на користь зростання, по-перше, частки матеріальних активів; по-друге, питомої ваги розрахунків та грошових коштів.

Не дивлячись на значний ступінь інтенсивності та розбіжності напрямків міжгрупових переміщень, можливо відзначити, що загальною тенденцією зміни структури майна більшості промислових підприємств Дніпропетровської обл. є зниження питомої ваги необоротних активів і матеріальних активів і значне підвищення частки розрахунків та грошових коштів.

Аналіз структури капіталу підприємств передбачає виділення їх груп за співвідношенням доли власного і позикового капіталу у структурі балансу. Оцінка розмірів вказаних груп дозволить виявити напрями і ступень інтенсивності внутрішньогрупових і міжгрупових переміщень, та сформулювати висновки відносно загальних тенденцій динаміки структури пасивів підприємств протягом 1999-2003рр.

На основі складання профілю представлених у табличній формі виділених груп промислових підприємств та характеристик динаміки їх складу (табл. 2), можна здійснити наступні висновки відносно типового характеру, загальних тенденцій та динаміки структури капіталу промислових підприємств Дніпропетровської обл.

Високий ступінь стабільності груп підприємств із відносно рівномірним розподілом часток власного і за-

ПРЕДПРОГНОЗНА ОЦІНКА СТРУКТУРИ МАЙНА І КАПІТАЛУ ПРОМИСЛОВОГО ПІДПРИЄМСТВА

лученого капіталів (40-60%) та із превалюванням частки власного капіталу (60-80%) над питомою вагою залученого (20-40%) вказує на типовість саме таких структур капіталу для більшості промислових підприємств Дніпропетровської обл. протягом 1999-2003рр.

Таблиця 2. Характеристика груп промислових підприємств Дніпропетровської обл., виділених за співвідношенням питомої ваги власного і позикового капіталу, та динаміка їх складу

Характеристика групи підприємств	Відносний розмір групи / ступінь його стабільності	Ступінь інтенсивності міжгрупових переміщень підприємств	Напрямки міжгрупових переміщень підприємств		Ступінь інтенсивності внутрішньогрупових переміщень	Загальні тенденції внутрішньогрупових переміщень
			Із складу групи	До складу групи		
Частка власного капіталу є від'ємною величиною, питома вага залученого капіталу перевищує 100%	Невеликий / низький	Низький		Із групи підприємств із низькою часткою власного капіталу та високою питомою вагою залучених коштів	Відсутній	
Частка власного капіталу коливається в межах 0 - 20%, питома вага залученого капіталу 80-100%	Невеликий / високий	Низький	До групи підприємств із від'ємною часткою власною капіталу і часткою залученого капіталу більше 100%		Відсутній	
Частка власного капіталу коливається в межах 20 - 40%, питома вага залученого капіталу 60 - 80%	Середній / низький	Нормічний	До групи підприємств із відносно рівномірним розподілом часток власного і залученого капіталів (40 60%)	Із групи підприємств із відносно рівномірним розподілом часток власного і залученого капіталів (40 60%)	Низький	Зниження питомої ваги власною капіталу та збільшення залученого
Відносно рівномірний розподіл часток власного і залученого капіталів (40 - 60%)	Великий / високий	Помірний	До групи підприємств із часткою власною капіталу 60 80%, позиковою 20 40%	Із груп підприємств із часткою власного капіталу 20 - 40% (60 80%) та часткою залученого 60 80% (20-40%)	Високий	Різностямованість тенденцій
Частка власного капіталу коливається в межах 60 - 80%, питома вага залученого капіталу 20-40%	Великий / високий	Низький	До групи підприємств із відносно рівномірним розподілом часток власного і залученого капіталів (40 - 60%) До групи підприємств із часткою власного капіталу 80 100%, залученого 0 - 20%	Із групи підприємств із відносно рівномірним розподілом часток власного і залученого капіталів (40 - 60%) Із групи підприємств із часткою власного капіталу 80 - 100%, залученого 0 - 20%	Високий	Різностямованість тенденцій
Частка власного капіталу коливається в межах 80 - 100%, питома вага залученого капіталу 0 - 20%	Середній / низький	Помірний	До групи підприємств із часткою власного капіталу 60-80%, залученого 20 - 40%	Із групи підприємств із часткою власного капіталу 60-80%, залученого 20 - 40%	Високий	Різностямованість тенденцій

Низький та помірний ступені інтенсивності переміщень між усіма виділеними групами протягом відповідного періоду дають підстави розцінювати позиції промислових підприємств по відношенню до змін структури їх капіталу як консервативні.

Високий ступінь динамічності позицій підприємств у межах більшості із виділених їх груп поряд із низьким ступенем інтенсивності міжгрупових переміщень свідчать про планомірний характер змін структури джерел їх коштів на відміну від нестабільної динаміки структури активів підприємств

На основі узагальнення напрямків міжгрупових переміщень, можливо виділити дві загальні тенденції зміни структури капіталу промислових підприємств Дніпропетровщини:

- у бік відносно рівномірного розподілу часток власного і залученого капіталів (потрібно відзначити, що саме така структура пасивів підприємства теоретично вважається оптимальною);
- у сторону підсилення диспропорцій між структурними елементами пасивів, а саме, зниження питомої ваги залученого капіталу (до 0 - 20%) на користь зростання власних коштів (до 80 - 100%).

Різностямованість змін позицій підприємств у межах більшості їх груп протягом 1999-2003рр. унеможливає виділення загальних тенденцій внутрішньогрупових їх переміщень.

Аналіз розподілу підприємств на групи в залежності від співвідношення структури активів і пасивів, дозволяє формувати на цій основі висновків відносно типового характеру співвідношення структури майна і капіталу промислових підприємств Дніпропетровської обл. протягом 1999-2003 рр., що передбачає:

- визначення загальних інтервалів варіацій фактичних часток структурних елементів майна і капіталу підприємств протягом відповідного періоду;
- виділення в межах кожного із них двох субінтервалів (межу підінтервалу в 50% доцільно встановлювати з огляду на загальноприйнятність теоретичного положення відносно доцільності формування капіталу на 50% за рахунок власних коштів та на 50% - за рахунок залучених, та спрямування його використання на необоротні та оборотні активи - по 50%);
- табличне позиціонування підприємств у залежності від фактичних значень часток кожного із елементів структури їх активів і пасивів та їх групування;
- обчислення значень показника частоти попадання підприємств до кожної із груп (табл. 3).

Таблиця 3. Розподіл промислових підприємств Дніпропетровської обл. за співвідношенням структури активів і капіталу (1999 - 2003 рр.)

Співвідношення власних і залучених коштів	Співвідношення необоротних і оборотних активів	
	НА > 50%. ОА < 50%	НА < 50%. ОА > 50%
ВК < 50%, ЗК > 50%	ВАТ «ДМК» (3) ВАТ «НПЗ» (4) ВАТ «БКХЗ» (3) ВАТ «Дніпроцемент» (1)	ВАТ «Стальконструкція» (5) ВАТ «Дніпроцемент» (1)

Частота попадання підприємств до відповідної групи	11	6
ВК > 50%, ЗК < 50%	ВАТ «БЗКУ» (5) ВАТ «ДМК» (2) ВАТ «ДніпроАЗОТ» (5) ВАТ «ДКХЗ» (5) ВАТ «НЗФ» (5) ВАТ «Каталізатор» (5) ВАТ «НПЗ» (1) ДП «Смоли» (5) ВАТ «БКХЗ» (2) ВАТ «НТЗ» (5) ВАТ «Дніпроцемент» (3) ДНВП «Цирконій» (5)	ВАТ «Дніпровагонмаш» (5)
Частота попадання підприємств до відповідної групи	48	5

Умовні позначення:

НА - необоротні активи ВК - власний капітал
ОА - оборотні активи ЗК - залучений капітал

За табличними даними, можна зробити наступні висновки відносно характеру та динаміки розподілу промислових підприємств Дніпропетровської обл. за співвідношенням структури їх активів і пасивів.

За чисельністю та за показником частоти попадання протягом 1999-2003рр. є група підприємств, у структурі майна та капіталу яких переважають відповідно долі необоротних активів та власного капіталу. Отже, для більшості підприємств протягом відповідного періоду характерним є формуванні капіталу головним чином за рахунок власних коштів та його використання з більшої міри на необоротні активи. Потрібно відзначити, що підприємства у складі цієї групи є найбільш стабільними та успішними.

Високі значення показників частоти попадання підприємств до вказаної групи свідчить про високий ступінь її стабільності та низький ступінь мінливості підходів підприємств до формування і використання їх капіталу.

В цілому аналіз структури майна і капіталу промислових підприємств дозволяє дійти висновку про можливість застосування даних вертикального аналізу для прогнозування фінансового стану підприємства, що зумовлено стабільністю їх змін, та певним рівнем типізації та універсалізації підприємств.

Виходячи з викладеного, можна стверджувати, що для побудови універсальних моделей прогнозування фінансового стану можна використовувати лише результати вертикального аналізу майна та капіталу промислових підприємств. Безпосередньо подальшої розробки потребують моделі прогнозування фінансового стану підприємства на основі даних вертикального аналізу.

Джерела та література

1. Фінанси підприємств: Підручник / За заг. ред. А.М. Поддєрьогіна. - 5-те вид., перероб. та доп. - К.: КНЕУ, 2005.
2. Мец В.О. Економічний аналіз фінансових результатів та фінансового стану підприємства: Навч. посібник. - К.: КНЕУ, 1999. - 132с.
3. Савчук В.П. Фінансовий менеджмент підприємств: прикладні проблеми з аналізом делових ситуацій: Учеб. посібник. - К.: Максимум, 2001. - 650с.
4. Цал-Цалко Ю.С. Фінансова звітність підприємства та її аналіз: Навч. посібник. - 2-ге вид. перероб. і доп. - Житомир: ЖІПІ, 2001. - 300с.
5. Савицкая Г.В. Анализ хозяйственной деятельности предприятия. - 4-е изд., перераб и доп. - Минск: ООО «Новое знание», 2000. - 688с.
6. Шеремет А.Д., Сайфулин Р.С. Методика финансового анализа. - М.: ИНФРА-М, 1996.-192с.
7. Соловьев В.С. Стратегический менеджмент: Учебник. - Ростов - на -Дону: Феникс; Новосибирск: Сибирское соглашение, 2002. -448с.
8. Наливайко А.П. Теория стратегії підприємства. Сучасний стан та напрямки розвитку: Монографія. - К.: КНЕУ. 2001. - 227с.
9. Фатхутдинов Р.А. Стратегический менеджмент: Учебник для вузов. - 2.е изд., доп. - М.: ЗАО «Бизнес-школа «Интел-Синтез», 1998. - 416с.

Бобарыкина Е.Н.

ПРИМЕНЕНИЕ ЭКСПЕРТНЫХ МЕТОДОВ МАРКЕТИНГОВЫХ ИССЛЕДОВАНИЙ ДЛЯ СОВЕРШЕНСТВОВАНИЯ ДЕЯТЕЛЬНОСТИ ПРЕДПРИЯТИЙ РЕКРЕАЦИОННО- ТУРИСТСКОГО КОМПЛЕКСА КРЫМА

Вступление. Туризм в Украине и в Крыму последние полтора десятилетия претерпевал значительные изменения, которые были вызваны многочисленными факторами, проявившимися как по отдельности, так и во взаимосвязи. К таким факторам можно отнести: изменение потребительских предпочтений, изменение процедур и механизмов осуществления выезда за границу и въезда в страну, дифференциация доходов населения, изменения в экономической, политической и социальной сферах, экономическая политика