

Серед способів проникнення на територію України осіб, що мають наміри вдатися до нелегальної міграції, чільне місце посідає легальне потрапляння на територію України з використанням фіктивних мотивів. Зокрема, часто має місце вступ до навчальних закладів, коли вступник не має на меті отримання повної освіти, а лише використовує перші місяці навчання для пошуку каналів подальшого переправлення на Захід. Такі канали продовжують активно використовуватись для нелегальної міграції громадян Південної та Східної Азії, Близького та Середнього Сходу, країн Африки.

Серед іноземців з країн ризикової міграції, які в'їжджали в Україну, найбільшу кількість становили громадяни Туреччини (43%), Китаю (14%), Лівану та Сирії (по 6%), Індії (5%). Заявлена мета поїздки: "навчання" – 23%, "ділова" – 22%, "службова" – 13%, "туризм" – 14%.

Кількість потенційних нелегальних мігрантів, не пропущених через кордон в пунктах пропуску збільшилась в два рази (2003 р. – 547 осіб, 2002 р. – 273). З них через невідповідність мети поїздки та недійсні документи відмовлено у в'їзді в Україну – 511 особам, у в'їзді з України в треті країни – 36 осіб.

Кількість осіб, не пропущених через кордон за результатами перевірки дійсності заявленої мети поїздки (по напрямках):

\*Азово-Чорноморський напрям: у 2002 р. – 38 осіб; 2003 р. – 63 особи;

\*Південний напрям: у 2002 р. – 65 осіб; 2003 р. – 178 осіб;

\*Східний напрям: у 2002 р. – 78 осіб; 2003 р. – 103 особи;

\*Південний напрям: у 2002 р. – 9 осіб; 2003 р. – 9 осіб;

\*ОКПП "Київ": у 2002 р. – 78 осіб; 2003 р. – 194 особи.

Під час паспортного контролю іноземців, які виїжджали з України виявлено осіб, що:

\*перевищили термін перебування – 277, з них: громадяни Туреччини – 191, Ірану – 50;

\*незаконно змінили статус перебування – 76.

У відношенні правопорушників прийнято рішення щодо видворення та заборони в'їзду на територію України на строк від 6 місяців до 5 років.

Дивлячись на такі статистичні дані, можна підбити підсумки, що засвідчують зростання тиску нелегальної міграції на Україну:

1. Кількість незаконних мігрантів, виявлених органами охорони кордону, збільшилась в 1,4 рази.
2. Кількість затриманих за порушення (способу) кордону збільшилась на 40%. Частка нелегальних мігрантів, затриманих за порушення кордону, збільшилась на 10 %.
3. Кількість не пропущених в пунктах пропуску через державний кордон збільшилась в 2 рази. Частка нелегальних мігрантів, виявлених у пунктах пропуску, зросла на 13%.
4. Кількість мігрантів, виявлених та затриманих за порушення правил перебування в Україні, зменшилась в 2,4 рази.
5. Кількість мігрантів, затриманих за порушення кордону в Україні та переданих прикордонними властями суміжних країн, збільшилась на 33%.
6. Кількість мігрантів, затриманих прикордонними властями суміжних країн за порушення кордону з України та повернутих, зменшилась на 4%.

## **Чан А.Н.**

### **СТВОРЕННЯ ТА УПРАВЛІННЯ МІЖНАРОДНИМ МАРКЕТИНГОВИМ СЕРЕДОВИЩЕМ НА РИНКАХ КРАЇН АСЕАН**

Враховуючи активізацію процесів інтернаціоналізації, яка зумовлює формування єдиного світового ринку, який об'єднує якісно і кількісно розрізнені господарські системи і виступає середовищем сталих товарно-грошових відносин між ними, необхідно приділити увагу розвитку інтеграційних процесів.

Поява міжнародних об'єднань (АСЕАН, ЄС та інших) створює нові умови щодо економічних, політичних, правових та соціальних відносин на світовому ринку.

Міжнародні об'єднання створюють особливі умови економічної діяльності своїх суб'єктів. 8 серпня 1967 року в місті Бангкок була підписана декларація про створення Асоціації країн Південно – Східної Азії з метою співпраці в сферах науки, культури, інформації та соціального розвитку, а також для захисту власних інтересів на міжнародній арені.

Досягнення АСЕАН є угода щодо створення зони вільної торгівлі (АФТА), угода про пільгову торгівлю (РТА), зону інвестицій АСЕАН (АІА), схема промислового співтовариства (АІКО), розвиток людського фактору та інше.

В межах створення ЗВТ постійно проводяться заходи щодо підвищення процесів співпраці в сфері тарифної номенклатури, митної оцінки, визначення товарних стандартів.

Політика стандартизації направлена на зниження витрат виробництва шляхом вирівнювання стандартів країн – членів до міжнародних. Вироблення єдиних вимог щодо сертифікації продукції.

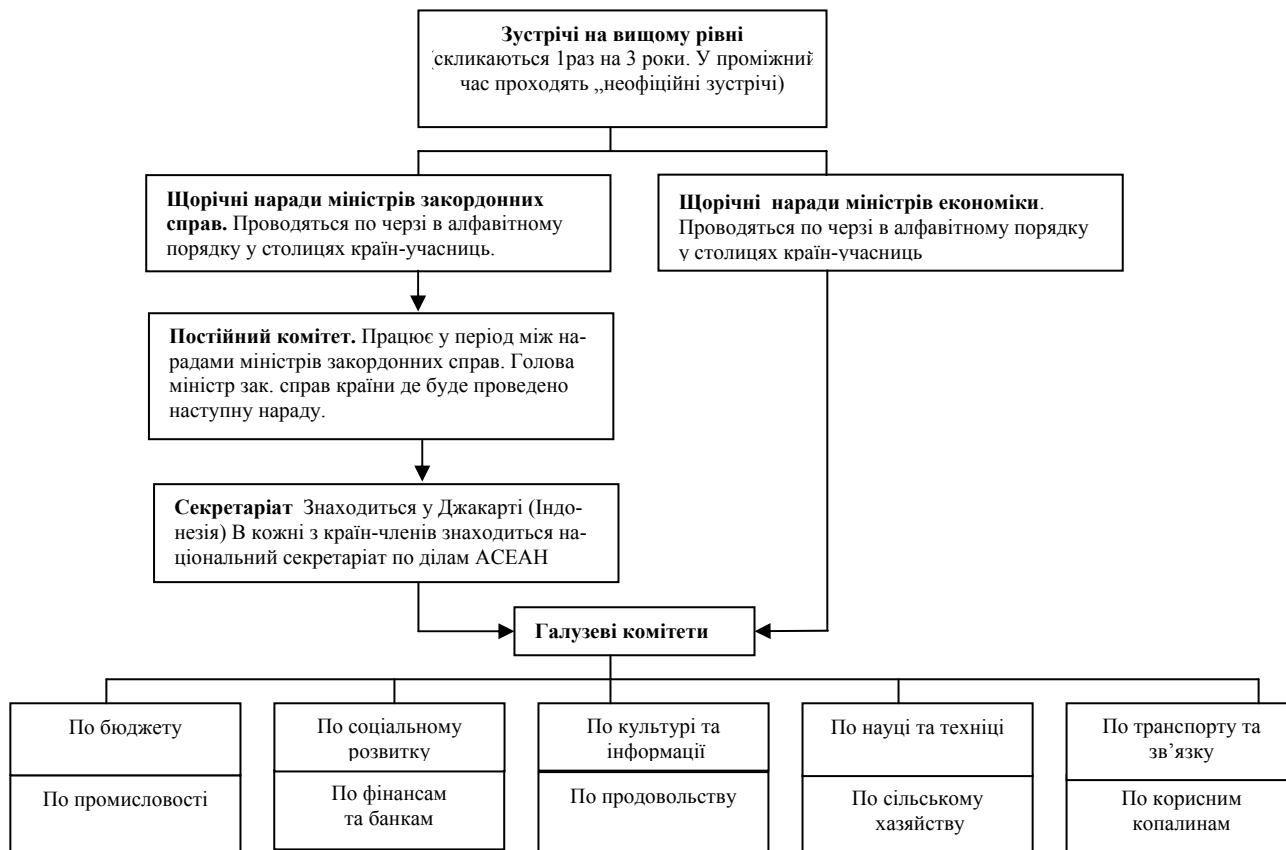
В країнах АСЕАН постійно працюють 11 спеціалізованих комітетів та щорічно проводиться 400 заходів щодо економіки, культури, освіти та інше.

Враховуючи це, можна охарактеризувати фактори які формують міжнародне маркетингове середовище країн АСЕАН

На економічне середовище впливають угоди які підтримуються в межах АСЕАН, що впливає на торгівлю, інвестиційну діяльність податкову та промислово політику країн – членів АСЕАН.

Політичне середовище ґрунтується на базі внутрішньо країною середовища та постійно змінюється під впливом підписаних країною угод в межах АСЕАН. Політичне середовище відіграє суттєву роль в розробці стратегії проникнення та функціонування фірми на іноземному ринку, визначення перспектив і пріоритетів її діяльності в умовах невизначеної політичної оболонки. Головною метою політичного середовища є формування політичної системи країни, визначення субординації політичних сил у суспільстві, підтримка певного рівня політичної стабільності та зниження політичних ризиків. В Джакарті функціонує постійний комітет секретаріату під керівництвом Генерального секретаря. АСЕАН створила комітети з метою підтримки міжнародних відносин, які складаються з дипломатичних місій. АСЕАН має свої власні Збройні сили та власний прапор. В межах АСЕАН проводяться перемовини з іншими країнами щодо політичних та економічних співпраць.

Правове середовище передбачає вирішення комерційних питань щодо організації бізнесу які б відповідали міжнародним стандартам правових норм. При аналізі правового середовища вивчаються сфери правового впливу які ґрунтуються на загальному правовому середовищі (охорона життя, здоров'я та працездатності громадян), організації бізнесу, контрактному праву (захист патентів, торгових марок, друкованих прав), податковому законодавству(бухгалтерські стандарти), трудове законодавство (умови працевлаштування та звільнення працівників), антимонопольне законодавство (регламентація поведінки споживачів, конкурентів, постачальників, посередників). Правове середовище міжнародного маркетингу країн АСЕАН формується на базі існуючої специфіки кожної країни (загальне та кодоване)та відчуває постійні зміни під впливом діяльності АСЕАН на міжнародній арені.



Соціально-культурне середовище кожної країни АСЕАН має специфіку в зв'язку з релігійними вподобаннями, традиціями та різними культурними особливостями. Соціально-культурне середовище формується під впливом угод АСЕАН, інвестиційної політики країни та її основних напрямків щодо економічного розвитку країни, враховуючи специфіку культурного аспекту кожної країни.

Управління ММ середовища в країнах АСЕАН на рівні асоціації .

**Червінська Л.П., Червінська Т.М.**

## **ЗАЛУЧЕННЯ ЗАРУБІЖНОГО КАПІТАЛУ В АГРОПРОМИСЛОВИЙ СЕКТОР УКРАЇНИ**

За даними Міжнародної фінансової корпорації більше 60% підприємств потребують дострокових інвестицій, а решта - довгострокових. Тому важливим напрямом інвестування агропромислових підприємств і об'єднань доцільно вважати зовнішні джерела фінансування. Статистичні дані Держкомстату свідчать, що в аграрний сектор України протягом останніх одинадцяти років було залучено близько 900 млн.дол. США прямих іноземних інвестицій, що складає близько чверті всіх надходжень. Однак при цьому вкладання безпосередньо в сільськогосподарське виробництво становлять лише 2 % загального обсягу інвестицій в економіку України.

Залучення іноземного капіталу значною мірою залежить від інвестиційної привабливості галузі та спрямованості інвестиційної політики держави. Нині на ринку України діють агропромислові формування з іноземним капіталом, зокрема, такі як СП "Укрінтерн", ЗАТ "Укррос" та ін. Інвестиційна діяльність компанії "Укррос" сприяла значному поживленню роботи цукрової галузі в Черкаській області. Компанія "Укррос" сформувала навколо Пальмірського цукрового заводу зону бурякосіяння, вклавши в неї 14,7 млн.грн.. Оренда земельних масивів на 30 % забезпечила виробництво сировини, ще близько 20 млн.грн. було інвестовано в енергозберігаючі технології та модернізацію виробництва на Пальмірському цукровому заводі. Всього протягом 2002 року група компаній "Укррос" вклала в галузь 58 млн.грн. Ефективно працюють інші заводи, якими володіє "Укррос" у Куп'янську та Чоткові.

Досить привабливою для іноземних інвесторів є пропозиція дешевої робочої сили, особливо, в сільському господарстві. Так, середня зарплата в галузі становить близько 30 дол. США, що в 100 разів нижче ніж в країнах ЄС та США. Підвищення рівня зарплати можна досягти певним чином за рахунок збільшення обсягів інвестицій в аграрний сектор. Останнє можна забезпечити при умові подолання таких несприятливих факторів в залученні іноземних інвестицій як: нестабільність законодавства; недостатній розвиток банківської системи, відсутність гарантій повернення інвестицій; відсутність необхідної інформації; корупція; хабарництво; труднощі з українськими партнерами; бюрократизм тощо.