

## ДОСЛІДЖЕННЯ ВЗАЄМОЗАЛЕЖНИХ КОМПОНЕНТІВ ТВОРЧОГО ОСВІТНЬО-ВИХОВНОГО СЕРЕДОВИЩА ЯК ПОЛІКУЛЬТУРНОЇ ВИХОВНОЇ СИСТЕМИ

У статті розкривається значення середнього навчального закладу (школи) для створення та повноцінного розкриття, глибокого дослідження взаємозалежних компонентів творчого освітньо-виховного середовища як полікультурної виховної системи.

Школа в ХХІ ст. в Україні – це школа полікультурного виховання, самовизначення й самореалізації особистості.

Завдання школи, за висловом П. Блонського, – навчити жити, виховати людину, здатну створити своє особисте життя. Навчання змінюється протягом усього шкільного віку дітей у зв'язку з поступовим ускладненням його змісту та способів. Засвоєння школярами нових знань на уроці, зацікавлення одержаною інформацією викликає бажання дізнатися глибше про почуте на уроці, сприяє зрушенням в їх навчальній діяльності та психіці. Саме на це націлена класна робота.

Учень, знаходячись у творчому освітньо-виховному середовищі, розуміє, що учитися корисно, його пізнавальні інтереси значно підвищуються, позитивні емоції значно перевищують негативні. У вихованні і навчанні ведемо дитину, допомагаємо їй досягти такої духовної сили особистості, за якої вона в змозі осягнути таємницю свободи в собі.

«Народження» іншої людини, здатної відкрито взаємодіяти зі світом, діалогічно спілкуватися з ним, виховати особистість, яка творчо осмислює буття, знаходячись в безпосередньому контакті, розкривають адепти акмеології – принципово нової освітньої системи. До таких, на нашу думку, і відноситься творче освітньо-виховне середовище. Воно сприяє розширенню уявлення людини про себе та ступінь її включеності до соціуму; дає змогу змінити межі кореляції індивідуальності з її оточенням; усуненням або послабленням захисних механізмів. Це слугує підвищенню ступеня свободи у відносинах «індивідуальність – навколишній світ»; до саморегуляції, що фіксується в змінах ієрархії потреб; значущості певних подій; оптимізації афективної сфери; розвитку самосвідомості – когнітивної, поведінкової; зростанню творчого потенціалу; спрямуванню його в життєтворче русло; побудові холистичної стратегії адаптації; розвитку здатності до рефлексії й саморефлексії; формуванню стійкої мотивації саморозвитку; забезпеченню трансцендентальних потреб. Творче освітньо-виховне середовище – це таке оточення особистості, в якому гармонізується стан людини; нейтралізуються наслідки стресу; розвиваються творчі здібності; здійснюється оздоровчий вплив на весь організм; взаємовідносини із соціальним оточенням спрямовуються у конструктивне русло; полегшуються контакти з власною сутністю, з внутрішнім «Я»; зростають виявлення цілеспрямованої творчої активності, включення до процесу творчої імпровізації.

Організація і проведення формуючого експерименту (1998 – 2005 роки) дозволила виявити рівень готовності педагогів до експериментальної роботи (рис. 1). Зацікавленість учителів експериментальними формами роботи на початку їх проведення, потім деякий час стабільність і різкий спад інтересу до оновлення в педагогічній практиці є свідченням того, що не всі педагоги, які погодилися на експеримент, були готові до такої роботи: бра-

кувало знань про інноваційні технології, не всім достатньо було досвіду, щоб осмислити, відібрати ті проблемні теми, які найкраще розкриють особливість творчого освітньо-виховного середовища на уроці і в позакласній роботі. В результаті 62% педагогів були готові до проведення експериментальної роботи.

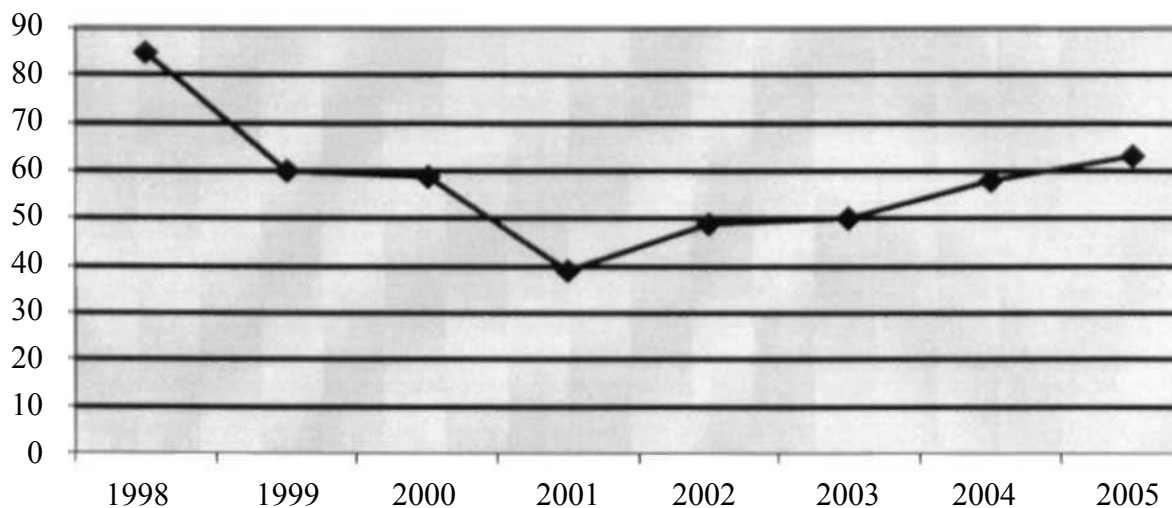


Рисунок 1

Були створені творчі групи: «Інноваційні педагогічні технології», «Перспектива», «Творча обдарованість».

Навчальний процес в закладах гуманітарного спрямування будується таким чином: надається можливість учневі самостійно обирати обсяг і рівень того соціального досвіду, який закладено у навчання, залежно від його потреб, здібностей і нахилів.

Нами впроваджена авторська методика інтегрованого тематично-блочного алгоритму структурування програмної теми, яка передбачає горизонтальну і вертикальну інтеграцію: 1) між програмними темами; 2) між предметами, що стоять поруч у розкладі уроків; 3) між предметами, запропонованими для вивчення певною віковою категорією дітей; 4) внутріпредметну; 5) між гуманітарними дисциплінами; 6) між гуманітарними і точними дисциплінами; 7) між точними дисциплінами; 8) класно-предметну; 9) основу на зануренні в певну дисципліну в I півріччі, в іншу – в II півріччі; 10) між предметами в класі з поглибленим вивченням того чи іншого предмета; 11) інтеграція етичних знань учнів через вивчення курсу «Людина серед людей», «Людина та суспільство». Це допомагає школярам глибше засвоїти норми гуманістичної моралі, оскільки вони постають у єдності з іншими суспільними явищами.

Такий підхід до планування навчального процесу допомагав відійти від репродуктивного засвоєння знань, де учень є лише об'єктом навчально-виховного процесу, і включити їх до активної творчої діяльності. Опанувати річними новітніми соціальними технологіями, культуроцентричністю, поліваріантністю, діалогічністю, екзистенційністю, навчитися прийомам впровадження в життя власних позитивних прогресивно-творчих ідей, задумів, проєктів, що мають індивідуальний характер з дивергентною, катарсичною спрямованістю, і оволодівати, за висловом Л.М. Щетиніної, методами асертивної поведінки, критичністю мислення, креативністю, аргументованістю дії, створювати умови для поліпшення здоров'я дітей – і духовного, і естетичного, і емоціонального, і фізичного, і психічного, сприяти їхній самостійності, що слугуватиме становленню їх як особистостей, що і є метою гуманітарної школи як закладу життєвої самотворчості, активній творчій ролі всіх учасників навчально-виховного процесу в створеному творчому освітньо-виховному середовищі.

Виховний процес є системою умов, що сприяють самореалізації особистості, формують високу моральність, спонукають до творчості. Виховання – це розвиток, а розвиток – самоствердження особистості. На кожен сферу дитини – інтелектуальну, мотиваційну, емоційну, вольову і регулятивну, предметно-практичну та екзистенційну – переважно впливають бінарні методи «виховання – самовиховання». Самовиховання тільки тоді виховання, коли воно «само». Людина сама себе створює. Це «само» надмірно проявляється у підлітковому віці, особливо в 13 – 14 років, коли активно складається уявлення про своє «Я». Аксиологічний підхід до виховання – це орієнтація на цінності особистості, що відповідають її запитам, а також визначеним суспільством нормам у певній історичній та життєвій ситуації. Творче освітньо-виховне середовище передбачає забезпечення поваги до чужої думки, виявлення таких суб'єктивних якостей учнів, як участь у діалозі та вміння робити вибір, обстоювання своєї позиції в оцінюванні фактів, подій, почуттів і відкриттів, відповідальність і самодисципліна.

Така організація навчально-виховного процесу разом з одержанням суми знань навчала способів здобуття знань із зростаючим ступенем самостійності, з використанням тих знань у житті. Адже не можна навчити дитину на все життя, її треба навчити вчитися все життя, закласти підвалини креативного мислення, активної самостійної творчої роботи і на цій основі поступового переходу до самоосвітнього навчання, за якого відбувається самовдосконалення та самовираження, формування особистості з гнучким розумом, розвиненими потребами до подальшого пізнання та самостійних дій, певними навичками та творчими здібностями. У зв'язку з цим вивчався рівень самоосвітньої компетентності випускників школи, тобто тих дітей, які протягом всього свого часу перебування в школі знаходилися в атмосфері створеного творчого освітньо-виховного середовища. В обстеженні взяли участь 105 учнів експериментальних класів і 82 учня контрольних. Результати обстеження представлені у табл. 1.

Таблиця 1 – Рівень самоосвітньої компетентності випускників школи

Рівень компетентності	Експериментальні класи	Контрольні класи
Низький рівень самоосвітньої компетентності	4%	32,8%
Середній рівень самоосвітньої компетентності	60,8%	43%
Високий рівень самоосвітньої компетентності	35,2%	24,2%

Наступна група функцій спрямована на корекцію впливу різних суб'єктів соціальних відношень дитини (соціальна допомога сім'ї, взаємодія з педагогічним колективом, корекція впливу засобів масової комунікації, нейтралізація негативних впливів соціуму, взаємодія з іншими освітніми закладами). Виховання культури бажань великою мірою визначається тим, наскільки мудра гармонія встановлюється у житті людини між задоволенням матеріальних потреб і становленням, розвитком і задоволенням потреб духовних.

Досліджувалася результативність духовного розвитку школярів за такими параметрами:

- взаємодія соціальних, виховних і навчальних факторів, котрі забезпечує суб'єкт;
- суб'єктний зв'язок всіх учасників творчого освітньо-виховного середовища як такого, що сприяє життєвій самотворчості.

На питання, поставлене перед учителями: «Що в першу чергу викликає у Вас стурбованість у поведінці дітей?», на початку експерименту – 1998 року і наприкінці 2005 року одержали такі відповіді (варіанти узагальнено):

- 1) зневажливе ставлення до старших – 84%; 44%;
- 2) низький рівень культури спілкування з однокласниками – 69%; 42%;
- 3) небажання читати програмну літературу – 58%; 43%;
- 4) відсутність інтересу до книг взагалі – 51%; 41%;
- 5) егоцентризм – 45%; 39%;
- 6) тютюнопаління – 42%; 38%;
- 7) замкненість – 39%; 21%;
- 8) штучні вигадання причин не відвідувати заняття в школі – 37%; 32%;
- 9) низький рівень успішності – 32%; 26%;
- 10) тривалість інтересів, захоплень – 27%; 19%;
- 11) впевненість у своїх діях – 21 %; 3 5%.

Результати дещо змінилися на краще, про це свідчить шкала цінностей, представлена у вигляді діаграми «Шкала цінностей» (рис. 2). Творче освітньо-виховне середовище сприяло зменшенню нейтральних позицій щодо морального оцінювання різних поведінкових ситуацій – від 58% до 43%.

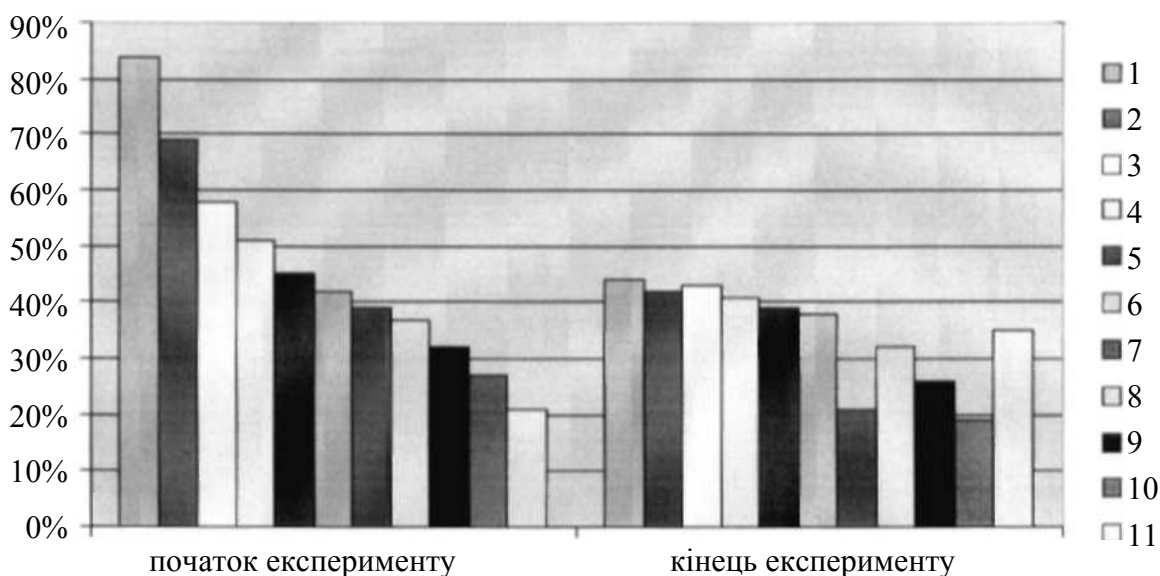


Рисунок 2 – Діаграма «Шкала цінностей»

Таким чином, створення творчого освітньо-виховного середовища у групах, створених на базі кожного класу протягом всього дня, в 2, 3, 4 класах – частково на базі кожного класу, коли дітей, що відвідують групу, багато, частково на базі зведення груп за паралелями. Відбулися зміни у ставленні до однолітків: від доброзичливого до тактовного – від 38% в 1 класі до 69% в 4 класі. Це попереджало девіантну поведінку, підвищувало успішність навчання як мотиваційну діяльність, що мало особистісний смисл для учня, сприяло зменшенню кількості негативних ситуативно-особистісних реакцій, таких, як: відсутність бажання контактів з навколишніми людьми, – проявів реакції позиції «пасивна – демонстративна грубість» або внутрішня образа, і навпаки, – проявів реакції компенсації – прагненням учня приховати свою слабкість або нездатність в якійсь сфері діяльності, яка йому зразу не піддалася.

Нині, коли стаємо нарешті свідками становлення демократичного суспільства, громадянська позиція вчительства має відіграти конструктивну роль у формуванні гро-

мадянських якостей дітей. Адже саме вчитель, передаючи знання, допомагає підростаючому поколінню усвідомити себе громадянами великої держави, назва якої – Україна. Цілеспрямована, системна робота з виховання учня-громадянина розрахована, природно, на тривалий період і передбачає високу результативність. Творче освітньо-виховне середовище бере на себе так звані соціально-терапевтичні функції: підвищення валеологічної грамотності, здійснення конкретної допомоги тим учням, що її потребують, пропозиція для вживання лікувальних трав, співробітництво з медичними закладами. Воно служить фундаментом школи життєвої самотворчості як закладу, що формує життєву компетентність, інтелект, досвід, креативність і критичність мислення.

#### ЛІТЕРАТУРА

1. Приходченко К.І. Зростання ролі виховного процесу в творчому розвитку і саморозвитку учнів / К.І. Приходченко // Педагогіка і психологія формування творчої особистості: проблеми і пошуки. – Київ-Запоріжжя. – 2003. – Вип. 26. – С. 96-99.
2. Фролов И.Т. О человеке и гуманизме / Фролов И.Т. – М. : Наука, 1989.
3. Пампура В.И. Гуманитарная социология: новые ориентиры и старые проблемы / В.И. Пампура // Социологические исследования. – 1992. – № 2. – С. 14-16.
4. Покань В. Культурологія : [навч. посіб.] / Покань В. – К. : МАУП, 2000.
5. Божович Л.И. Познавательные процессы. Личность и ее связи и отношения / Л.И. Божович // Психология исследования. – М. : Педагогика, 1982.

#### *Е.И. Приходченко*

##### **Исследование взаимозависимых компонентов творческой образовательно-воспитательной среды как поликультурной воспитательной системы**

В статье раскрывается значение среднего учебного заведения (школы) для создания и полноценного глубокого исследования взаимозависимых компонентов творческой образовательно-воспитательной среды как поликультурной воспитательной системы.

#### *К.І. Prikhodchenko*

##### **Investigation of Interdependent Components of Creative Educational Medium as Polyculture Educational System**

The role of school is revealed to investigate some interdependent components of creative educational medium as polyculture educational system.

*Стаття надійшла до редакції 26.11.2009.*