

УДК 595.792

## НОВЫЕ ТАКСОНЫ НАЕЗДНИКОВ РОДА *CHOREBUS* (HYMENOPTERA, BRACONIDAE, ALYSIINAE)

В. Л. Перепечаенко

Донецкий государственный университет,  
ул. Н. А. Шорса, 46, Донецк, 83050 Украина

Получено 3 ноября 2000

**Новые таксоны наездников рода *Chorebus* (Hymenoptera, Braconidae, Alysiinae).** Перепечаенко В. Л. — Описан *Pentalexis*, subgen. n. (типовой вид *C. (P.) mysteriosus*, sp. n.) из рода *Chorebus* Haliday. Новый подрод сходен с *Phaenolexis* Förster, отличаясь от других подродов сочетанием 5-зубых мандибул, глазами, значительно сближенными у вентрального края лица и слабо опушенными глазами. Описаны *Chorebus (Pentalexis) mysteriosus*, sp. n. из Забайкалья (Россия) и *C. (Phaenolexis) scythicus*, sp. n. из Украины. Описана aberrantная форма *C. (Stiphrocera)* sp.

**Ключевые слова:** Hymenoptera, Braconidae, Alysiinae, Dacnusiini, *Chorebus*, Палеарктика, систематика.

**New Taxa of the Genus *Chorebus* (Hymenoptera, Braconidae, Alysiinae).** Perepechayenko V. L. — *Pentalexis*, subgen. n. (type species *C. (P.) mysteriosus*, sp. n.) of the genus *Chorebus* Haliday is described. The new subgenus shows affinities with *Phaenolexis* Förster, differing from the other subgenera by the combination of 5-toothed mandibles, eyes approximated in the ventral part of face and weakly pubescent eyes. *Chorebus (Pentalexis) mysteriosus*, sp. n. from Transbaikalia (Russia) and *C. (Phaenolexis) scythicus*, sp. n. from Ukraine are described. An aberrant form of *C. (Stiphrocera)* sp. is described.

**Key words:** Hymenoptera, Braconidae, Alysiinae, Dacnusiini, *Chorebus*, Palaearctics, taxonomy.

### Введение

Описанные ниже новые виды и форма характеризуются необычными для рода признаками. Впервые в роде *Chorebus* Haliday, 1833, который насчитывает в Палеарктике около 400 видов (Shenefelt, 1974; Тобиас, 1986, 1998), обнаружены 5-зубые мандибулы (подрод *Pentalexis*, subgen. n., *Chorebus (Pentalexis) mysteriosus*, sp. n.), роговидные выросты на месте дыхальцевых бугорков петиоля и крупные зубцы на боках проподеума (*Chorebus* sp.). Интересно, что последний вид имеет густоопушенные бока переднеспинки и развитые хохолки волосков на задних тазиках. По этим и некоторым другим признакам его следовало бы отнести к подроду *Phaenolexis* Förster. Его действительную принадлежность к подроду *Stiphrocera*, в частности к группе *C. ovalis* (Nixon, 1943), выдают расширенный к вершине 1-й тергит брюшка с хорошо развитыми вершинно-боковыми пучками волосков, наличие розетки из радиально расходящихся волосков от маленького бугорка на метаплеврах. Эти признаки не встречаются или иные у видов подрода *Phaenolexis*, напротив, обычны у видов подрода *Stiphrocera*. *C. scythicus*, sp. n. включен нами в подрод *Phaenolexis*. Однако такие его признаки, как лишенный волосков затылок, относительно слабоопушенные 1-й тергит брюшка, метаплевры и проподеум, сильно блестящее смоляно-черное тело редко встречаются среди видов подрода, в частности группы *C. senilis*, s. str., (Nixon, 1943), к которой он принадлежит.

У всех описанных видов и формы развит хохолок из волосков на дорсальной стороне тазиков задних ног. Общепринято считать этот признак специфической чертой двух подродов рода *Chorebus*: *Phaenolexis* и *Chorebus* s. str. Но все новые данные, в том числе приведенные в настоящей статье, свидетельствуют в пользу того, что хохолок на задних тазиках часто отражает общую эволюционную тенденцию, независимо от прямого родства, маскируя истинное родство видов. Поэтому принадлежность видов к одному из подродов не всегда очевидна. Так, описанный Никсоном *C. cytherea*, по ряду признаков отнесен им и до сих пор находится в подроде *Phaenolexis* (Nixon, 1944; Griffiths, 1968 b; Shenefelt, 1974; Тобиас, 1986, 1998). Между тем, судя по имеющемуся у нас материалу, вид *C. cytherea* из Украины объективно близок *C. (Chorebus) vernalis* Griffiths (1968) и, вероятно, должен быть перенесен в номинативный подрод, несмотря на нехарактерную для последнего неравномерно закругленную радиальную жилку переднего крыла у данного вида.

Резюмируя все сказанное выше, мы полагаем, что развитый в разной степени хохолок волосков на задних тазиках (равно как и некоторые другие признаки) не может служить решающим доводом в пользу включения тех или иных видов в подроды *Phaenolexis* и *Chorebus*.

Новый подрод и его типовой вид описаны на основании материала, хранящегося в Институте зоологии им. И. И. Шмальгаузена, Киев (ИЗШК); часть экземпляров, отнесенных нами к *Chorebus scythicus*, sp. n., предоставлены для обработки Д. Р. Каспаряном (С.-Петербург) и А. Г. Котенко (Киев), за что автор выражает им искреннюю признательность. Голотип и паратип *Chorebus mysteriosus*, sp. n. хранятся в ИЗШК. Голотип и 7 паратипов *C. scythicus*, sp. n. хранятся в Зоологическом институте РАН, С.-Петербург и 8 паратипов — в ИЗШК.

### *Chorebus* Haliday, 1833

*Chorebus* Haliday, 1833, Ent. Mag., 1: 264 (как подрод рода *Alysia* Latreille, 1805); Shenefelt, 1974: 1033 — 1034.

Типовой вид: *Alysia (Chorebus) affinis* (Nees) в смысле Haliday, 1833 [= *Alysia (Dacnusa) uliginosa* Haliday, 1839, не *Bassus affinis* Nees, 1814 (= *longicornis* Nees, 1812)], по монотипии.

*Ametria* Förster, 1862, Verh. naturh. Ver. preuss. Rheinl. et Westph., 19: 274; Shenefelt, 1974: 1033. Syn.

Типовой вид: *Alysia (Dacnusa) uliginosa* Haliday, 1839, по первоначальному обозначению и монотипии.

*Gyrocampa* Förster, 1862, Verh. naturh. Ver. preuss. Rheinl. et Westph., 19: 276; Shenefelt, 1974: 1034. Syn.

Типовой вид: *Alysia affinis* Nees, 1834 [*Bassus affinis* Nees, 1814], по первоначальному обозначению и монотипии.

*Stiphrocera* Förster, 1862, Verh. naturh. Ver. preuss. Rheinl. et Westph., 19: 276; Shenefelt, 1974: 1034. Syn.

Типовой вид: *Stiphrocera nigricornis* Förster, 1862 [= *Alysia ampliator* Nees, 1834], по первоначальному обозначению и монотипии.

Валидное название: *Chorebus (Stiphrocera)*.

*Phaenolexis* Förster, 1862, Verh. naturh. Ver. preuss. Rheinl. et Westph., 19: 276; Shenefelt, 1974: 1034.

Типовой вид: *Alysia petiolata* Nees, 1834, по первоначальному обозначению и монотипии. Syn.

Валидное название: *Chorebus (Phaenolexis)*.

*Diplusia* Brischke, 1882: 139; Shenefelt, 1974: 1034.

Типовой вид: *Alysia diremta* Nees, 1834, по последующему обозначению (Shenefelt, 1974). Syn.

*Etriptes* Nixon, 1943, Ent. mon. Mag., 79: 30; Shenefelt, 1974: 1034. Syn.

Типовой вид: *Alysia (Dacnusa) talaris* Haliday, 1839, по первоначальному обозначению и монотипии.

Валидное название: *Chorebus (Etriptes)*.

*Paragyrocampa* Tobias, 1962, Труды Зоол. ин-та АН СССР, 31: 119; Shenefelt, 1974: 1034. Syn.

Типовой вид: *Paragyrocampa ophthalmica* Tobias, 1962, по первоначальному обозначению и монотипии.

Валидное название: *Chorebus (Paragyrocampa)*.

### Подрод *Pentalexis* Perepechayenko, subgen. n.

Типовой вид: *Chorebus (Pentalexis) mysteriosus* Perepechayenko, sp. n.

Самец. Голова слабопоперечная; длина висков сверху в 1,2 раза больше поперечного диаметра глаза. Глаза сильно сближенные книзу, более чем на 2/3 продольного диаметра глаза; опушенные короткими, редкими волосками. Мандибулы короткие, широкие, 5-зубые, за счет появления дополнительного зубца вентрально в основании 1-го зубца. Между 1—2 и 3—4 (гомологичными 1 и 2—3 остальных *Chorebus*) зубцами жвал развит глубокий вырез. Щупики 6+4; короткие. Усики 39-члениковые. Тело удлинненное, длина груди несколько менее, чем вдвое больше ее высоты. Нотаули слабые; стернаули узкие, длинные, скульптированные. Зубец заднешитика очень крупный, конусовидный. Ноги удлинненные. На задних тазиках имеются слабо развитые, но явственные хохолки волосков. Крылья не укороченные и не суженные. Птеростигма не очень длинная (длина в 5 раз больше ширины), клиновидная. Радиальная жилка отходит между ее 1/3 базальной части и серединой. Радиальная ячейка короткая. 2-й отрезок радиальной жилки перед вершиной выпрямлен. Проплевры вдоль срединной борозды густо зернисто-скульптированные и интенсивно опушенные. Метаплевры с крупной, овальной, скульптированной (но блестящей), приподнятой площадкой, окруженной длинными, густыми волосками. 1-й тергит брюшка слабоопушен-

ный, контрастирует с опушенным промежуточным сегментом. Опушение состоит из прижатых серовато-серебристо-белых волосков и серого войлочка из очень тонких волосков.

По некоторым признакам (наличие хохолка из волосков на задних тазиках, широкие жвалы, расширенный к вершине слабоопушенный 1-й тергит брюшка) описанный подрод имеет сходство с видами групп *C. senilis* и *C. petiolatus* (*C. glaber*, *C. rondanii* и др.), подрода *Phaenolexis*, однако, кроме необычных 5-зубых жвал, имеет иную форму головы, короткие щупики и сильно сближенные к низу лица глаза, что не имеет аналогов среди всех известных палеарктических видов подрода *Phaenolexis* (Griffiths, 1964, 1966, (1966) 1967, 1967, 1968 a, b; Тобиас, 1986, 1998). Кроме того, глаза опушены редкими, слабозаметными, но явственными волосками. Этот признак в слабом выражении среди всех 400 известных палеарктических видов рода иногда встречается, но крайне редко (найден нами у *C. (S.) bres* Nixon). Обычно глаза хоробусов совершенно голые.

Состав подрода: 1 вид из России — *C. (P.) mysteriosus*, sp. n.

### *C. (P.) mysteriosus* Perepechayenko, sp. n. (рис. 1–3)

Материал. Голотип ♂, Россия, Читинская обл., окр. Н. Цасучея, пойма р. Онон, 2.06.1989 (Кирилюк). Паратип: ♂ с теми же данными этикетки.

Типовое местонахождение. Россия, Читинская обл., окр. Н. Цасучея. Самец. Длина тела 5,2 мм, переднего крыла 3,7 мм.

Голова. Слабопоперечная. Ее длина посередине в 1,4 раза меньше ее ширины. Глазки в остроугольном треугольнике; расстояние между задними глазками в 3 раза меньше расстояния от глазка до глаза. Голова слаборасширенная за глазами; длина висков в 1,2 раза больше поперечного диаметра глаза. Глаза удлиненные; их длина в 1,4 раза больше их ширины; сильно сближенные книзу, более чем на 2/3 продольного диаметра глаза (20 : 33). Наличник длинный, широкий, выпуклый (похож на наличник видов из группы *C. senilis*). Мандибулы короткие, широкие, 5-зубые. Длина 3 вершинных членников максиллярных щупиков немного больше высоты лица; длина лабиальных равна наибольшей ширине жвал. Усики 39-члениковые, немного короче тела; от основной четверти к вершине постепенно утончаются. Длина всех членников в основании и за серединой жгутика одинакова, приблизительно в 2 раза больше своей ширины.

Грудь. Удлиненная, длина в 1,7 раза больше высоты. Нотаули хорошо заметны лишь спереди, далее явственно (хотя за серединой среднеспинка у обоих экземпляров повреждена энтомологической булавкой) слабые. Стернаули узкие, длинные, скульптурированные, слабо и плавно изогнутые. Зубец заднешитика очень крупный, конусовидный. Пропедеум пологий, но явственно разделен на горизонтальную и вертикальную части.

Ноги. Длина заднего бедра в 3,7 раза больше его ширины. Задние лапки немного длиннее задних голеней. Последний членик лапок слегка удлинен, почти равен 3-му. Коготки маленькие, не выступают за вершину аролиума.

Крылья. Птеростигма удлиненно-клиновидная. Ее длина в 5 раз больше ширины. Радиальная жилка отходит между ее 1/3 базальной части и серединой. Радиальная ячейка короткая; длина метакарпа в ее пределах в 1,5 раза меньше длины птеростигмы. 2-й отрезок радиальной жилки перед вершиной выпрямлен. Возвратная жилка сильно антефуркальная. Брахиальная ячейка замкнутая. В заднем крыле имеется явственный след возвратной жилки.

Брюшко. Длина 1-го тергита в 1,7 раза больше его ширины на вершине. Вершинные тергиты с одним рядом волосков и довольно крупных ямок на субдистальном крае.

Опушение и скульптура. Голова гладкая, затылок почти голый, блестящий. Проплевры в редких длинных волосках, блестящие. Верх боков пронотума голый,

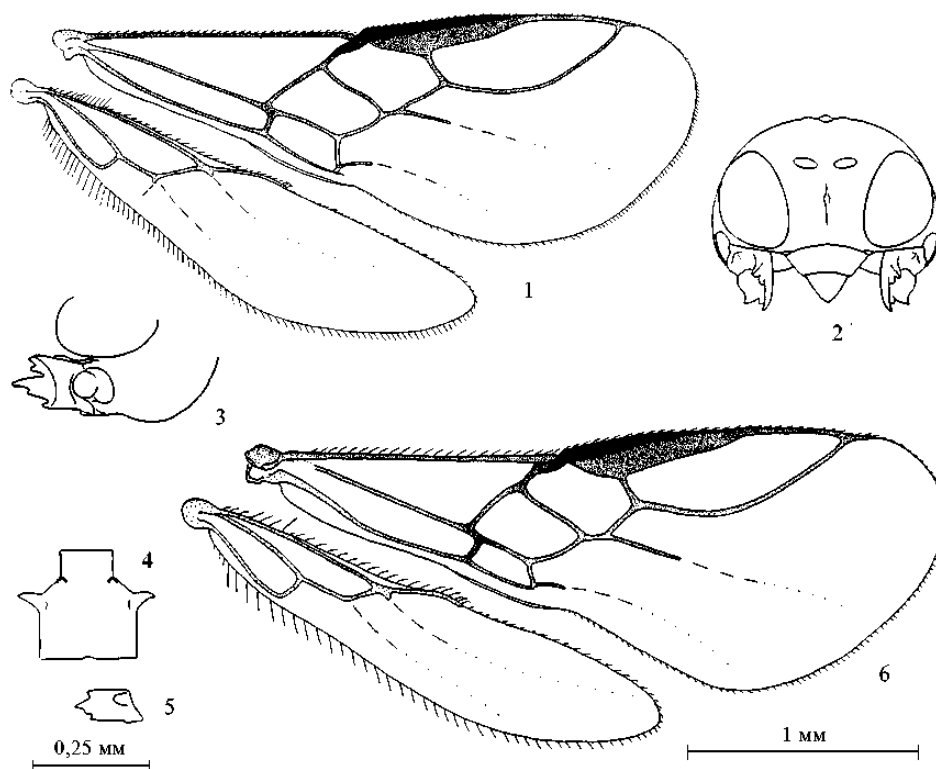


Рис. 1–6. Особенности строения *Chorebus mysteriosus* (1–3), *Chorebus* sp. (4–5), *C. scythicus*, (6). 1, 6 — крылья; 2 — голова, вид спереди; 3, 5 — мандибула; 4 — 1-й тергит брюшка. Масштабная линейка: 0,25 мм для рисунков 4, 5; 1 мм для остальных рисунков.

Fig. 1–6. Peculiarities of structure of the *Chorebus mysteriosus*, (1–3), *Chorebus* sp., (4–5), *C. scythicus*, (6). 1, 6 — wings; 2 — head, frontal aspect; 3, 5 — mandible; 4 — first abdominal tergum. Scale bar: 0.25 mm for the fig. 4, 5; 1 mm for the rest figures.

гладкий, блестящий. На остальной поверхности он густо зернисто скульптурирован, матовый и покрыт густым войлочком тонких, полуприжатых, серебристо-белых волосков. Среднеспинка густо мягко пунктирована на переднем скате, негрубо зернисто скульптурирована на переднем крае и по бокам, здесь в многочисленных, прижатых, длинных волосках. На видимой части диска мезоскутума (которая не занята булавкой) пунктировка редкая и опушение слабое. Центральные участки боков среднеспинки голые, блестящие. Мезоплевры гладкие, блестящие. Эпикнемиальная борозда скульптурированная, в длинных волосках, как и все подкрыловое пространство передних крыльев. Бока заднегруди и пропodeум в густых прижатых белых волосках. Метоплевры с крупной, овальной, скульптурированной (но блестящей), приподнятой площадкой, окруженной длинными, густыми волосками. На задних тазиках имеется слабо развитый, но явственный хохолок из очень тонких серых волосков. 1-й тергит брюшка слабоопушенный, контрастирует с опушенным промежуточным сегментом. Волоски на 1-м тергите расположены большей частью в его основании и ближе к краям. Центральная часть тергита в очень редких, единичных волосках. За 1-м тергитом брюшко гладкое, блестящее.

Окраска. Голова, наличник, верхняя губа, грудь, крыловые крышечки, задние тазики, 1-й тергит брюшка смоляно-черные. Усики, средние и задние ноги, брюшко за 1-м тергитом затемненно-коричневые. Середина жвал красноватая. Щупики желтые. Передние голени, часть передних бедер и лапок коричневато-желтые. Мембрана крыла не пигментированная, жилки и птеростигма коричневые.

Самка и хозяин неизвестны.

***Chorebus (Stiphrocera) sp.*** (рис. 4–5)

Материал. ♂, Украина, Донецкая обл., окр. г. Горловка, 16.06.1994 (Перепеченко).

Местонахождение. Украина, Донецкая обл., окр. г. Горловка.

Самец. Длина тела 1,4 мм, переднего крыла 1,5 мм.

Голова. Длина головы посередине в 1,5 раза меньше ее ширины. Глазки в тупоугольном треугольнике; расстояние между задними глазками в 1,6 раза меньше расстояния от глазка до глаза. Виски округленно суженные, в 1,4 раза короче поперечного диаметра глаза. Глаза большие, достаточно сильно выпуклые, заметно выступают вперед за плоскость лица. Жвалы не расширенные, 1-й и 4-й зубцы почти одинаковые по форме и размерам. Щупики 5+3, короткие; длина максиллярных в 1,6–1,7 раза меньше высоты головы; лабиальных — чуть больше ширины жвал. Усики 25-члениковые, на треть длиннее тела. Длина 1-го членика жгутика в 3 раза больше его ширины, равна общей длине основного с поворотным, в 1,1 раза длиннее 2-го членика. Длина предвершинных члеников в 1,7–1,8 раза больше их ширины.

Грудь. Резко обрывистая спереди и сзади. Длина груди в 1,3 раза больше ее высоты. Вдавления нотаулей заметны лишь спереди, на диске — отсутствуют. От округлой предщитковой ямки через всю среднеспинку тянется явственное гладкое срединное вдавление. Стернаули узкие, скульптурированные, за серединой резко изгибаются под прямым углом. Проподеум с коротким килем, крутообрывистый; его горизонтальную, очень короткую часть от вертикальной отделяет поперечный киль, который по бокам спускается к двум крупным бугровидным зубцам. На их вершине открываются дыхальца проподеума.

Крылья. Светлые, в слабопигментированных волосках. Птеростигма, радиальная и большинство других жилок депигментированные, прозрачные. 2-й отрезок продольной анальной жилки полностью редуцирован так, что брахиальная ячейка широко открытая сзади. Возвратная жилка антефуркальная на 2/3 своей длины. Птеростигма узкая, клиновидная. Радиальная жилка отходит от ее базальной части. Вершинная половина 2-го отрезка радиальной жилки выпрямлена. Радиальная ячейка далеко не достигает вершины крыла.

Ноги. Длина заднего бедра в 3,5 раза больше ширины. Длина задних голеней в 1,2 раза больше длины задних лапок; 5-й членик задних лапок равен по длине 2-му.

Брюшко. 1-й тергит брюшка с 2-мя крупными роговидными дыхальцевыми бугорками, резко расширенный перед ними и параллельносторонний за ними. Его ширина на вершине равна его длине, или чуть меньше ее, в 2 раза больше его ширины в основании. Дорсопе находятся далеко от основания 1-го тергита, непосредственно перед роговидными выростами дыхальцевых бугорков. Косые дорсобазальные кили очень короткие, в один не соединяются.

Опушение и скульптура. Бока переднегруди очень густо опушены белыми волосками, так же как метаплевры, или даже плотнее. Мезоскутум в очень редких, отдельных, длинных, отстоящих волосках, в основном спереди, на всей поверхности гладкий, блестящий. Мезоплевры гладкие, блестящие. Метаплевры с небольшим бугорком и розеткой волосков, как и проподеум, достаточно густо опушенные белыми прижатыми волосками, скрывающими скульптуру (кроме крупного рельефа — зубцевидных выростов по бокам проподеума, килей). Вершинная половина 1-го тергита грубо продольно-морщинистая и в зернистой скульптуре, слабоопушенная, кроме вершины; основная половина голая. На вершине тергита хорошо развиты 2 вершинно-боковых пучка волосков. Задние тазики с хорошо развитым хохолком из волосков.

Окраска. Тело, вершинные 3/4 усика, вершина брюшка коричневые. Вершины и основания жвал, 5-й членик лапок затемненные. Щупики, середина жвал,

1-й и часть 2-го членика жгутика усика, большая часть ног, включая тазики желтые. 2-й и часть 3-го тергита брюшка светлые, коричневато-желтые.

Самка и хозяин неизвестны.

***Chorebus (Phaenolexis) scythicus* Perepetchayenko, sp. n. (рис. 6)**

Материал. Голотип ♀, Украина, Донецкая обл., 7 км ЮЗ Артемовска, с. Клещеевка, кошение по карагане (*Caragana frutex*), 17.05.1998 (Перепечаенко). Паратипы: ♀, 3 ♂, Донецкая обл., 20 км С Новоазовска, заповедник «Хомутовская Степь», 17.05.1974 (Каспарян); 3 ♀, ♂, там же, 19.05.1974 (Каспарян); ♀, 3 ♂, без этикетки (из коллекции ИЗШК); 14 ♀, 9 ♂, с данными голотипа; ♀, ♂, Луганская обл., заповедник «Стрельцовская Степь», кошение по карагане (*Caragana frutex*), 23.05.1998 (Перепечаенко); 2 ♂, Донецкая обл., 20 км С Новоазовска, заповедник «Хомутовская Степь», 28.04.1978 (Котенко); ♂, Луганская обл., заповедник «Стрельцовская Степь», терновая балка, 8.05.1978 (Котенко).

Типовое местонахождение. Украина, Донецкая обл., 7 км ЮЗ Артемовска, окр. с. Клещеевка.

Самка. Длина тела 2,9 мм, переднего крыла 3 мм.

Голова. Длина головы в 1,7 раза меньше ее ширины. Длина головы посередине в 1,9 раза меньше ее ширины. Глазки в широком равностороннем треугольнике; расстояние между задними глазками в 2,1 раза меньше расстояния от глазка до глаза. Виски округленно суженные, в 1,5 раза короче поперечного диаметра глаза. Лицо выпуклое, со слабым, но явственным удлинением продольным килем, который исчезает ниже середины лица. Мандибулы заметно вдавленные в основании, не расширенные, с хорошо развитыми 3-м и 4-м зубцами, но 4-й более, чем в 2 раза меньше 3-го. Щупики 6+4; короткие; видимая длина максиллярных равна высоте лица, приблизительно в 2 раза меньше высоты головы; лабиальных — равна ширине жвал или едва больше. Усики немного короче длины тела, 28-члениковые, утонченные в основании и в вершинной трети, начиная с 15–16-го членика. Длина 1-го членика жгутика в 3 раза больше его ширины, в 1,5 раза длиннее 2-го членика. Длина члеников в вершинной трети жгутика в 1,5 раза больше их ширины.

Грудь. Длина груди в 1,5 раза больше ее высоты. Вдавления нотаулей лишь спереди скульптурированные, на диске гладкие, явственные, соединяются с удлиненной скульптурированной предщитиковой бороздкой. Стернаули узкие, длинные, скульптурированные, в задней трети образуют резкий перегиб. Пропедеум полого закругленный, с ясным, но слабым срединным килем.

Крылья. Слегка затемненные. Птеростигма клиновидная; ее длина в 5 раз больше своей наибольшей ширины. Радиальная жилка отходит от ее базальной трети. 2-й отрезок радиальной жилки в базальной трети почти в 2 раза шире 1-го, равен по ширине метакарпу в его средней части, в вершинной половине выпрямлен. Радиальная ячейка узкая, короткая; длина метакарпа в ее пределах в 1,8 раза меньше длины птеростигмы. Возвратная жилка сильно антефуркальная, почти на 0,5 своей длины. Брахиальная ячейка замкнутая, широкая и короткая; ее длина в 2 раза больше своей ширины.

Ноги. Длина заднего бедра в 3,5 раза больше ширины. Длина задних голеней и лапок почти одинакова (72 : 70); 5-й членик всех лапок заметно удлинённый, его длина на задних лапках равна по длине 3-му.

Брюшко. 1-й тергит брюшка трапециевидный, от основания к середине (к дыхальцевым бугоркам) резко расширенный, от середины к вершине параллельносторонний. Его длина в 1,4 раза больше его ширины на вершине, последняя почти вдвое больше ширины в его основании. Яйцеклад во втянутом состоянии скрыт. Расширенная часть створок чуть короче длины 1-го членика задней лапки.

Опушение и скульптура. Все тело гладкое, сильно блестящее. Затылок гладкий, блестящий, без волосков. Проплевры скульптурированные и заметно опушенные серебристо-сероватыми волосками, как и низ висков. Мезоскутум по переднему краю заметно скульптурирован, особенно по бокам, где он еще и матовый.

На остальной поверхности гладкий, блестящий, покрыт многочисленными, но не бросающимися в глаза отстоящими сероватыми волосками, совершенно не скрывающими поверхность мезоскутума и его блеск. Центральные поля боков среднеспинки голые, без волосков. Мезоплевры гладкие, блестящие. Метоплевры с бугровидным возвышением, окруженном длинными волосками; метоплевры и проподоум в более-менее прижатом, сероватом, слабо скрывающем скульптуру опушении. 1-й тергит брюшка в таком же, но еще менее густом опушении из сероватых волосков, которое совершенно не скрывает его скульптуру. Базальнолатеральные участки поверхности 2-го тергита с многочисленными волосками. Средние и задние тазики со слабо развитым, но явственным хохолком из волосков. На средних тазаках он обычно трудноразличим.

Окраска. Тело, включая тазики ног, смоляно-черное, сильно блестящее. Усики сплошь темно-коричневые. Ноги большей частью коричневые; передние и средние голени, часть бедер и лапок и вершинная половина щупиков желтовато-коричневые.

Хозяин неизвестен. Все экземпляры пойманы нами при обкосе зарослей цветущей караганы (*Caragana frutex*).

Изменчивость. Нередко: 2-й отрезок радиальной жилки почти равномерно закруглен; голова сверху иногда слабо, но явственно расширенная за глазами; нотаули могут быть скульптурированными до середины среднеспинки, а крылья довольно сильно затемненными. Изменчива форма глазкового треугольника, длина глаз, висков. У одного экземпляра стернаули практически гладкие. Щупики самцов часто сильнозатемненные. Иногда основание брюшка, начиная от 2-го тергита, по бокам коричневато-желтое. В этом случае щупики, бедра и голени передних и средних ног также коричневато-желтые, а птеростигма желтовато-коричневая. Усики самок 28–30-члениковые, самцов — 30–33; длина тела 2,8–3,1 мм.

*Тобиас В. И.* Подсемейство Alysiniinae // В. И. Тобиас, А. Б. Якимавичюс, И. Г. Кириак. Определитель насекомых европейской части СССР. Т. 3: Перепончатокрылые. Ч. 5. — Л.: Наука, 1986. — С. 100–231.

*Тобиас В. И.* Подсемейство Alysiniinae. Триба Dacnusiini // С. А. Белокобыльский и др. Определитель насекомых Дальнего Востока России. Т. 4: Сетчатокрылообразные, скорпионницы, перепончатокрылые. Ч. 3. — Владивосток: Дальнаука, 1998. — С. 299–411.

*Achterberg C. van.* Revision of the Haliday collection of Braconidae (Hymenoptera) // Zool. Verh. Leiden. — 1997. — P. 1–115.

*Griffiths G. C. D.* The Alysiniinae (Hymenoptera, Braconidae) parasites of the Agromyzidae (Diptera). I. General questions of taxonomy, biology and evolution // Beitr. Entomol. — 1964. — Bd. 14, Ht. 7/8. — S. 823–914.

*Griffiths G. C. D.* The Alysiniinae (Hymenoptera, Braconidae) parasites of the Agromyzidae (Diptera). II. The parasites of *Agromyza* Fallen // Beitr. Entomol. — 1966. — Bd. 16, Ht. 5/6. — S. 551–605.

*Griffiths G. C. D.* The Alysiniinae (Hymenoptera, Braconidae) parasites of the Agromyzidae (Diptera). III. The parasites of *Paraphytomyza* Enderlein, *Phytagromyza* Hendel and *Phytomyza* Fallen // Beitr. Entomol. — (1966) 1967. — Bd. 16, Ht. 7/8. — S. 775–951.

*Griffiths G. C. D.* The Alysiniinae (Hymenoptera, Braconidae) parasites of the Agromyzidae (Diptera). IV. The parasites of *Hexomyza* Enderlein, *Melanagromyza* Enderlein, *Ophiomyza* Braschnikov and *Napomyza* Westwood // Beitr. Entomol. — 1967. — Bd. 17, Ht. 5/8. — S. 653–696.

*Griffiths G. C. D.* The Alysiniinae (Hymenoptera, Braconidae) parasites of the Agromyzidae (Diptera). V. The parasites of *Liriomyza* Mik and certain small genera of Phytomyzinae // Beitr. Entomol. — 1968 a. — Bd. 18, Ht. 1/2. — S. 5–62.

*Griffiths G. C. D.* The Alysiniinae (Hymenoptera, Braconidae) parasites of the Agromyzidae (Diptera). VI. The parasites of *Cerodontha* Rondani s. l // Beitr. Entomol. — 1968 b. — Bd. 18, Ht. 1/2. — S. 63–152.

*Nixon G. E. J.* A revision of the European Dacnusiini (Hym., Braconidae, Dacnusiinae) // Entomol. Month. Mag. — 1943. — 79. — P. 20–34, 159–168.

*Nixon G. E. J.* A revision of the European Dacnusiini (Hym., Braconidae, Dacnusiinae) // Entomol. Month. Mag. — 1944. — 80. — P. 88–108, 140–151, 193–200, 249–255.

*Shenefelt R. D.* Hymenopterorum Catalogus 11, Braconidae 7, Alysiniinae. — Gravenhage: Junk, 1974. — P. 937–1113.