

ОБ УРОВНЕ ИНВЕСТИЦИЙ В УГОЛЬНУЮ ОТРАСЛЬ

На протяжении весьма длительного времени финансирование угольной промышленности в части капитальных вложений происходило почти полностью из государственного бюджета. Собственные средства предприятий не играли существенной роли. Это объясняется несколькими причинами: централизацией экономики за годы существования Советского Союза и малым объемом тех средств, которые имелись у предприятий и могли быть использованы в качестве инвестиций. Это в свою очередь связано с тем, что большинство шахт были убыточными и соответственно не могли использовать часть прибыли в качестве инвестиций, кроме того, амортизационные отчисления на реновацию перечислялись в бюджет государства и им перераспределялись [1].

Высокая капиталоемкость угольной промышленности делает проблему финансирования развития и поддержания отрасли весьма актуальной. В то же время анализ фактического финансирования за длительный период – несколько десятилетий – сопряжен со значительными трудностями. Номинальные данные о суммах финансирования за такие отрезки времени не сопоставимы между собой по их реальной стоимости и по тем физическим объемам работ, которые можно выполнить за одни и те же средства в разное время. Рассмотрим послевоенный период начиная с 1950 г., когда в основном было закончено восстановление угольной промышленности Донбасса, разрушенной во время Отечественной войны [2].

За прошедшие годы неоднократно пересматривалась сметная стоимость

строительства, как правило, в сторону ее повышения. Следовательно, одной и той же сумме капитальных вложений, например 1 млн. рублей, в 1950 или 1960 г. и в 2000-2004 гг. соответствуют различные реальные объемы работ: теперь значительно меньше, чем в прошлом.

За длительное время трудно прогнозировать потребность в финансировании отрасли, так как на ее развитие влияет большое число объективных и субъективных факторов. Первые связаны с изменяющимися природными условиями, с которыми шахта сталкивается в процессе ее развития, вторые – с развитием экономики государства, в частности ее топливно-энергетического комплекса, и с системой управления отраслью. Несомненно, существует определенная связь между динамикой добычи угля и объемом необходимых инвестиций. Однако связь эта весьма сложна и неоднозначна.

Ввиду развития шахты во времени и в пространстве даже при уменьшении добычи возрастает капиталоемкость простого воспроизводства (поддержание мощности или объема добычи). Поэтому динамика добычи и объема финансирования могут быть противоположно направлены: добыча сохраняется или даже снижается, а потребность в финансировании капитального строительства возрастает. Изменились и денежные единицы: рубли Советского Союза заменены гривнями и пересчет в одинаковые денежные единицы содержит некоторые погрешности. Наконец, в 90-е годы положение было существенно запутано

инфляцией, которая к 1995-1996 гг. перешла в гиперинфляцию.

Цель статьи – анализ, основанный на сопоставлении номинальных объемов финансирования добычи, отражающие фактическую динамику и некоторые

общие тенденции изменения структуры капиталовложений.

В табл. 1 приведены данные о капитальных вложениях и их структуре за период 1950-1997 гг., то есть почти за 50-летний отрезок времени.

Таблица 1. Капитальные вложения за 1950 – 1997 гг.

Годы	Капитальные вложения, всего		Структура капитальных вложений, %				
	В действующих денежных единицах, млн.ед.	млн. грн.	По источникам финансирования		По направлениям		
			бюджетные средства	средства предприятия	СМР	оборудование	другие работы
1950	335,1	639,3	97,5	2,5	66,9	26,5	6,6
1955	548,5	1206,5	97,1	2,9	69,3	20,2	10,5
1960	557,0	1176,8	96,6	3,4	64,0	30,0	6,0
1965	667,1	1387,7	92,3	7,7	58,3	35,2	6,6
1970	759,3	1570,6	91,7	8,3	57,8	35,0	7,2
1975	918,1	1896,6	92,9	7,1	58,7	35,3	6,0
1980	1175,1	2338,9	86,3	13,7	49,2	43,8	7,0
1985	1496,3	2968,7	91,6	8,4	49,0	43,0	8,0
1986	1508,0	3030,5	91,1	8,9	47,8	44,6	7,6
1987	1530,0	3012,8	91,0	9,0	46,6	46,2	7,2
1988	1570,0	3066,8	90,8	9,2	45,4	47,8	6,8
1989	1700,0	3299,3	89,9	10,1	44,2	49,4	6,4
1990	1900,0	3660,5	82,9	17,1	43,0	51,0	6,0
1991	3551,7	3554,4	24,5	75,5	53,2	31,5	15,3
1992	106439	4676,8	16,0	84,0	57,0	39,2	3,8
1993	2450029	3216,2	19,2	80,8	49,4	49,8	0,8
1994	19366358	2006,8	25,4	74,6	59,1	38,7	2,2
1995	81672995	1456,5	22,2	77,8	61,0	37,0	2,0
1996	1121,2	1278,2	18,5	81,5	43,3	54,6	2,1
1997	1191,3	1191,8	26,0	74,0	38,6	60,0	1,4

На основании табл. 1 и данных о добыче угля составлена таблица 2 относительных величин, где сопоставлены индексы добычи и капитальных вложений. Пересчет денежных единиц разного времени (рубли, карбованцы) произведен в соответствии с рекомендациями Министерства статистики и Фонда госимущества от 25.01.1997г. Величина коэффициента пересчета определена по

данным табл. 1 путем деления суммы в графе 3 табл. 1 на суммы в графе 2 той же таблицы.

Графики индексов добычи и общей суммы капитальных вложений, а также структуры последних представлены на рис. 1 и 2.

В период подъема угольной промышленности Украины (до 1976 г.) изменение индекса капитальных вложений приблизительно

соответствовало динамике добычи. В 80- х годах, когда началось

Таблица 2. Индексы добычи и капитальных вложений за 1950 – 1997 гг.

Годы	Добыча		Коэффициент пересчета денежных единиц в грн.	Индекс капитальных вложений, всего	В т.ч. индекс	
	млн. т	индекс			СМР	Оборудование и др. работы
1950	73,8	1,000	1,968	1,000	1,000	1,000
1955	120,8	1,637	2,120	1,887	1,955	1,423
1960	172,1	2,332	2,113	1,841	1,761	2,061
1965	194,8	2,632	2,079	2,170	1,892	2,852
1970	207,1	2,806	2,069	2,455	2,123	3,209
1975	215,7	2,922	2,065	2,967	2,603	3,908
1980	197,1	2,670	1,990	3,659	2,674	5,929
1985	189,0	2,501	1,998	4,679	3,401	7,452
1986	193,0	2,615	2,010	4,740	3,387	7,890
1987	192,0	2,602	1,969	4,713	3,283	8,126
1988	191,7	2,600	1,953	4,797	3,255	8,556
1989	180,2	2,442	1,941	5,161	3,412	9,515
1990	164,8	2,233	1,927	5,721	3,680	10,898
1991	135,6	1,837	1,000	5,559	4,421	6,536
1992	133,6	1,810	0,044	7,316	6,233	10,702
1993	115,7	1,568	0,6013	5,031	3,715	9,350
1994	94,5	1,280	0,000103	3,139	2,773	4,534
1995	83,5	1,131	0,0000178	2,278	2,077	3,146
1996	74,8	1,014	1,140	2,000	1,294	4,074
1997	75,9	1,028	1,000	1,863	1,075	4,173

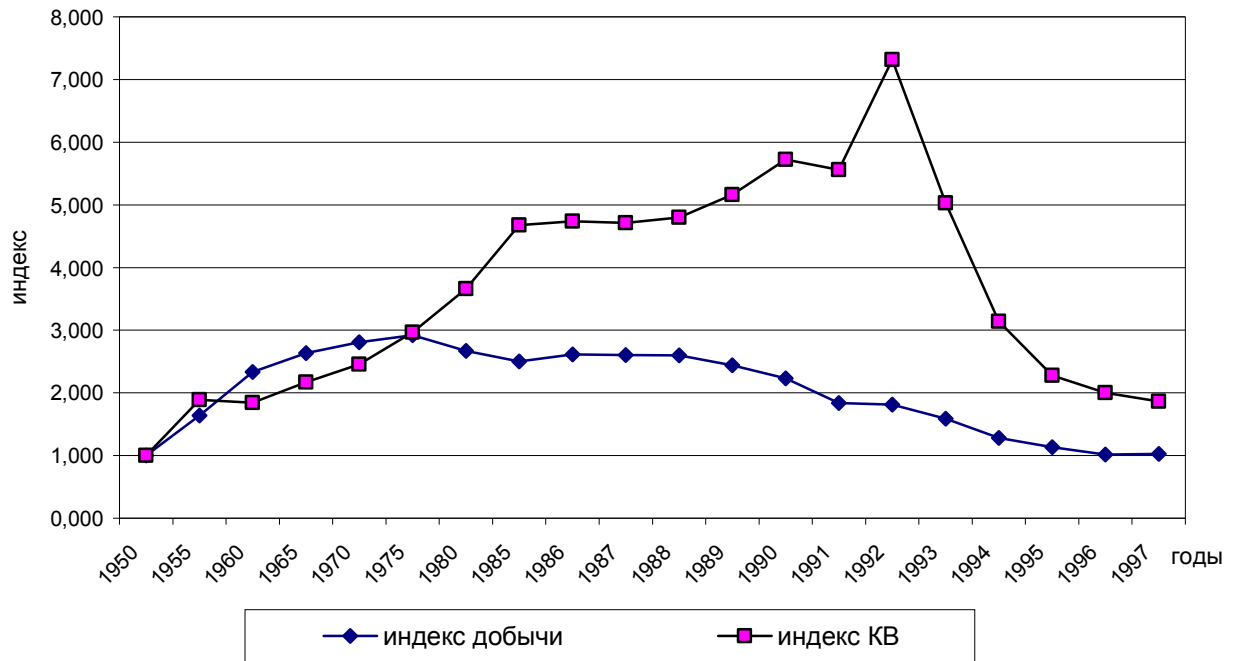


Рис. 1. Индексы добычи и капитальных вложений за 1950 – 1997 гг.

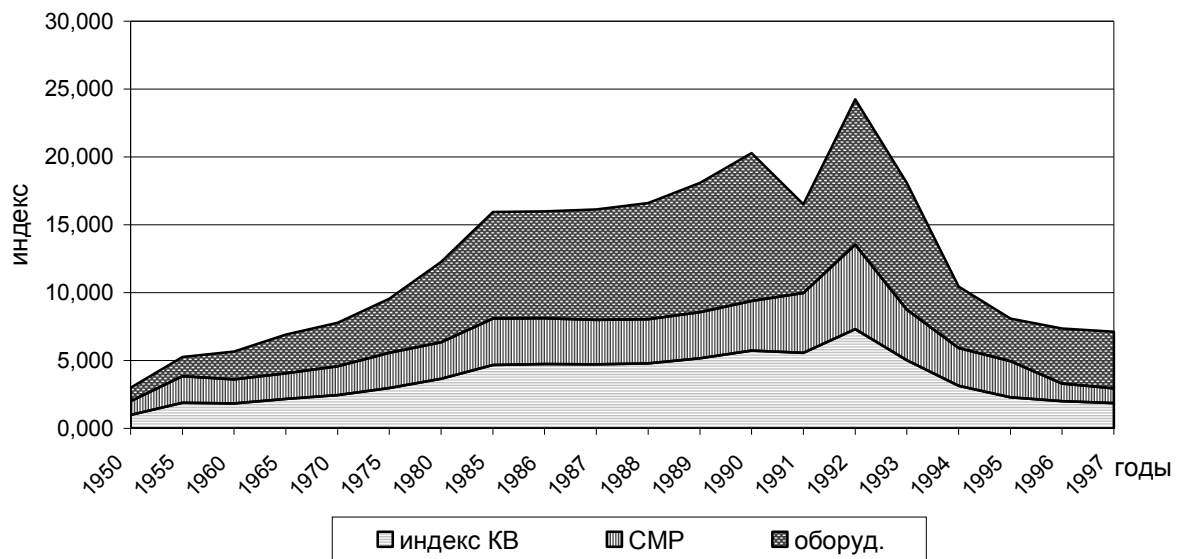


Рис.2. Индексы капитальных вложений за 1950 – 1997 гг.

медленное, а затем более быстрое снижение добычи, капитальные вложения возрастали. До начала 90-х годов преобладающим было финансирование из государственного бюджета, но положение резко изменилось с 1991 г., после которого финансирование из бюджета существенно сократилось (в 1997 г. –

309,7 млн. грн. против 3034,6 млн. грн. в 1990 г., то есть почти в 10 раз). Общая сумма капитальных вложений с начала 90-х годов все время снижалась, при этом возрастала доля средств предприятий, которые составили 70-80% всех капитальных вложений этого времени.

Одновременно изменялась и структура капитальных вложений по ее

направленности. Удельный вес строительно-монтажных работ (СМР) практически все время снижался, соответственно возрастал удельный вес затрат на приобретение оборудования и прочие затраты, куда, в частности, входят и проектно-изыскательские работы. При одинаковой добыче в 1950 и 1997 гг. доля СМР снизилась с 66,9 до 38,6%, а доля оборудования возросла с 26,5 до 60%. Одна из причин такого положения – существенное повышение уровня механизации, в частности в очистных забоях, но также и сильное увеличение стоимости оборудования [3].

Если обратиться к последнему времени (после 2000 г.), то можно констатировать продолжение неполного финансирования из средств государственного бюджета. В подтверждение этого рассмотрим соотношение средств, которые требовались по программе, и объемов фактического финансирования (табл. 3).

Таблица 3. Соотношение необходимого и фактического финансирования капитального строительства из государственного бюджета за 2002 -2004 гг.

Наименование объектов капитальных вложений	Количество объектов	Удельный вес в общей сумме затрат, %		Профинансировано всего по отношению к программе, %
		По программе	Фактически	
1. Новое строительство	7	17,0	15,2	38,4
2. Реконструкция с приростом мощности	18	22,9	20,7	38,9
3. Реконструкция без прироста мощности	20	22,3	21,7	42,0
4. Тех. перевооружение с приростом мощности	9	8,4	9,2	47,3
5. Тех. перевооружение без прироста мощности	37	29,4	33,2	48,8
Всего	91	100,0	100,0	43,1

Всего изучен 91 объект, из них: новое строительство, реконструкция и техническое перевооружение с приростом мощности – 34 объекта, реконструкция и техническое перевооружение без прироста мощности – 57 объектов.

Из-за недостаточности капитальных вложений в незавершенном строительстве находятся 855 объектов, на сооружение которых использовано в целом 5,01 млрд. грн. Среди них 611 объектов производственного назначения, в том числе 7 новых шахт общей проектной мощностью 10,9 млн. т. Приостановилось строительство почти всех новых и реконструкция действующих шахт, сооружение вертикальных стволов и скважин большого диаметра, введение в эксплуатацию которых запланировано до 2005 г. Объекты производственного назначения строятся

с превышением нормативных сроков: на 20 шахтах – более 20 лет, на 42 – от 10 до 20 лет, на 13 – до 10 лет. При таком состоянии строительства большинство проектных решений потеряло актуальность, и ежегодно возникает потребность в коррекции проектов.

Длительное недофинансирование капитального строительства (объемы сократились в 3,8 раза – с 870 млн.грн. в 1991 г. до 229,4 млн.грн. в 2004 г.) повлекло резкое сокращение объемов строительно-монтажных работ, в частности проведение вскрывающих и подготовительных выработок сократилось с 2232,7 км в 1990 г. до 639,2 км в 2004 г., численность шахтостроителей уменьшилась с 80 до 30 тыс. чел.[4]. Это привело к быстрому падению мощностей шахтостроительного комплекса – базы развития угольной промышленности, распада его технической и материальной базы. Более мощный, уникальный по своему опыту ведения чрезвычайно сложных и специфических работ шахтостроительный комплекс, созданный в 50-60-е годы для развития отечественного шахтного фонда, оказался на грани банкротства.

Наиболее прогрессивное новое строительство и объекты с приростом мощности в общей сумме затрат по программе занимают 48,3%, фактически по этим объектам профинансировано 45,1% капитальных вложений, по объектам без прироста мощности – соответственно 51,7 и 54,9%. Преимущественно финансировались менее прогрессивные объекты, то есть поддержание мощности, а не ее увеличение.

В целом программа была профинансирована за три года на 43,1%, то есть менее половины необходимых средств, в том числе по годам: 2002 – 29,7%, 2003 – 45,7%, 2004 – 57,7%. Положительной является тенденция возрастания объема финансирования (по отношению к программе) по годам в условиях общего недостатка финансирования [5].

Учитывая изложенное, можно утверждать, что главной целью государственной политики по отношению к инвестированию и финансированию угольной отрасли является создание благоприятных нормативно-правовых и хозяйственных условий деятельности для инвестирования в воссоздание основных производственных средств шахт.

Стратегией развития угольной промышленности до 2030 г. предусмотрены соответствующие механизмы стимулирования притока негосударственных инвестиций в угольную отрасль и страхование инвестиций из негосударственных источников. Кроме того, планируется увеличение объемов инвестиций за счет всех источников – государственного бюджета, инвестиционных и инновационных фондов, средств частных отечественных и иностранных инвесторов, сбережений населения и т. п.

В соответствии с приоритетами и целевыми ориентирами развития экономики Украины на период до 2030 г. рассчитаны максимально возможные объемы финансирования угольной промышленности за счет госбюджета при условии сохранения нынешнего процента расходов на ее развитие, которые оцениваются: в 2005 г. – 3,0-3,4 млрд. грн., в 2010 г. – 3,7-4,6 млрд. грн., в 2020 г. – 4,2-7,4 млрд. грн., в 2030 г. – 5,0-9,8 млрд. грн. [5].

Объемы финансирования реструктуризации отрасли будут составлять на 2003-2005 гг. 1,25 млрд. грн., на 2006-2010 гг. – 1,48 млрд. грн. (сравнительно с программой “Украинский уголь” сокращаются на 2,02 млрд. грн. за период 2003-2010 гг.).

Благодаря рационализации направлений использования инвестиционных ресурсов, переносу сроков досрочного закрытия группы шахт и начала строительства новых шахт на более отдаленный период, предложенный вариант развития угольной промышленности позволяет сократить сравнительно с программой “Украинский уголь” общие объемы инвестиций на 9,45 млрд. грн. в период 2003-2005 гг. и на 8,9 млрд.грн. в 2006-2010 гг. При этом объемы добычи угля также будут значительно ниже (на 11 млн.т в 2005 г. и на 13,5 млн.т в 2010 г.) Однако такое снижение является вполне оправданным, потому что отвечает реальным инвестиционным возможностям (в первую очередь госбюджета) и общим тенденциям развития экономики в отмеченные периоды.

Выводы

1. Начиная с конца 80-х годов вместе с быстрым снижением добычи происходило повышение стоимости строительства, и можно предполагать, что это явилось одной из причин увеличения объема капитальных вложений.

2. В этот же период угольная промышленность Украины в основном перешла на финансирование капитального строительства из средств предприятий. Одновременно изменялась и структура капитальных вложений по ее направленности. Удельный вес СМР практически все время снижался, соответственно возрастает удельный вес затрат на приобретение оборудования и прочих затрат.

3. Увеличение доли затрат на замену активной части основных средств объединяет как положительные, так и отрицательные факторы, поскольку замена оборудования представляет более доступный процесс, чем выполнение комплекса СМР и особенно проведение капитальных горных выработок.

Литература

1. Яценко Ю.П. Управление процессами финансового оздоровления угольных компаний // Уголь Украины. – 2003. – №8. – С. 4-10.

2. Амоша А.И., Биренберг Б.М. Угольная промышленность Украины: проблемы и решения. – Донецк: ИЭП НАН Украины, 1999. – 96 с.

3. Амоша А.И., Ильяшов М.А., Салли В.И. Системный анализ шахты как объекта инвестирования. – Донецк: ИЭП НАН Украины, 2002. – 68 с.

4. Основні показники роботи вугільної промисловості України (Інформаційний огляд роботи вугільної промисловості, сформований на основі оперативних звітів підприємств Департаменту вугільної промисловості України). – Макіївка: ДП „Галузевий інформаційно-розрахунковий центр”, 2004. – 167 с.

Постанова Кабінету Міністрів України №236-р від 07.07.2005 р. „Про схвалення Концепції розвитку вугільної промисловості” // Офіційний вісник