



С.А. Теліженко, І.Б. Тесленко, О.В. Лисенко

ДОСЛІДЖЕННЯ В уроч. СОТЕРА В 2009 р.

Published are the results of excavations of the north-eastern part of mediaeval settlement (from the second half of the 8th c. to the first half of the 9th c.) in Sotera tract, during which two structures were studied.

У 2009 р. Алуштинським загоном Гірсько-кримської експедиції КФ ІА НАН України досліджувалася північно-східна частина середньовічного поселення Сотера (с. Сонячногірськ, Малоріченська сільрада, м. Алушта). Поселення розкинулося за 3,6 км на південний захід від с. Сонячногірськ, на лівому березі р. Сотера (Алака), в середній частині південно-східного схилу г. Сутіра (Сотіра, Уструанин-Хири), на мису Сотера. В межах цієї території в рельєфі простежуються дві природні тераси з пологістими площадками, на яких, як показали подальші дослідження, були зведені кам'яні будівлі (рис. 1). Більша частина схилу була зрізана землерийною технікою, через що на сучасній поверхні оголилися руїни кам'яних будівель.

Житлово-господарський комплекс. Найкраще збереглася будівля 1 (нижня), зведена в котловані, врізаному в схил (глибина до 1,8 м), і орієнтована фасадною частиною на південь—південний схід. Збудована з місцевого середнього та дрібного каміння (аргіліт, пісковик, іноді конгломерат та верхньоюрський вапняк), та великого обкатаного каміння, здобутого в річкових або морських алювіальних відкладеннях, яке використовувалося на торцевих частинах кладок, а іноді — в місцях їхнього з'єднання. Часто кладку зміцнювали уламками керамід, каліптерів і амфор причорноморського типу та цегли. З'єднувальним розчином була глина або грязь.

Виділяється два будівельних періоди. В перший були споруджені кладки 1—7, другий представлений двома кладками — 8 і 10.

Перший будівельний період. Досліджена частина конструкції будівлі утворена вісьмома кладками. Контур будівлі утворюють кладки 1—4 і 6. Стіни 1, 3, 4, 6 поставлені на фундамент, кладка 2 — на дно котлована. Ширина кладок 0,42—0,64 м, вціліли на 0,20—1,90 м.

Кладка йшла рядами заввишки приблизно 1,0 м, місцями в «ялинку». В одному випадку ряди розділені колодою або брусом (кладка 4). Кладки тришарові, дво- (2 і 3) та тричільні (1, 4, 6). У північно-західній частині кладки 1 із зовнішнього боку розміщувалося єдине з виявлених заглиблених вогнищ (вогнище 2) діаметром до 0,50 м та завглибшки до 0,15 м. В плані вогнище мало неправильну округлу форму. В його заповненні виявлено деревне вугілля. Зі східного боку ровик для відведення води.

В плані будівля прямокутна, повздовжньою віссю орієнтована поперек схилу. Кладки прибудовані одна до одної. «Південний» край кладки 1 та кладка 6 утворюють «пілони», що виступають за основний об'єм будівлі на 1,70—1,85 м. Вхід (кладка 5 завширшки 1,0 м) розташований в «західній» частині «південної» стіни, обмежений кладкою 1 і торцем кладки 4. За поріг слугувала кладка фундаменту стіни 4. Під час функціонування будівлі кладка 2 почала деформуватися (завалилася всередину, ймовірно, внаслідок підтоплення або землетрусу). Можливо, в процесі проведення дій з попередження подальшої руйнації будівлі виникли кладки *другого будівельного періоду* (8 і 10).

Кладка 8 двошарова, тричільна, складена з каменю та черепиці. Вона розділяє цокольний поверх будівлі на два приміщення — 1 (розмір 1,80 × 2,00 × 3,20 м) та 2 (2,40 × 3,10 м), прохід між якими сформований «порогом» у вигляді покладених на підлогу каліптерів. Ймовірно, кладка 8 виконувала функцію підпорки

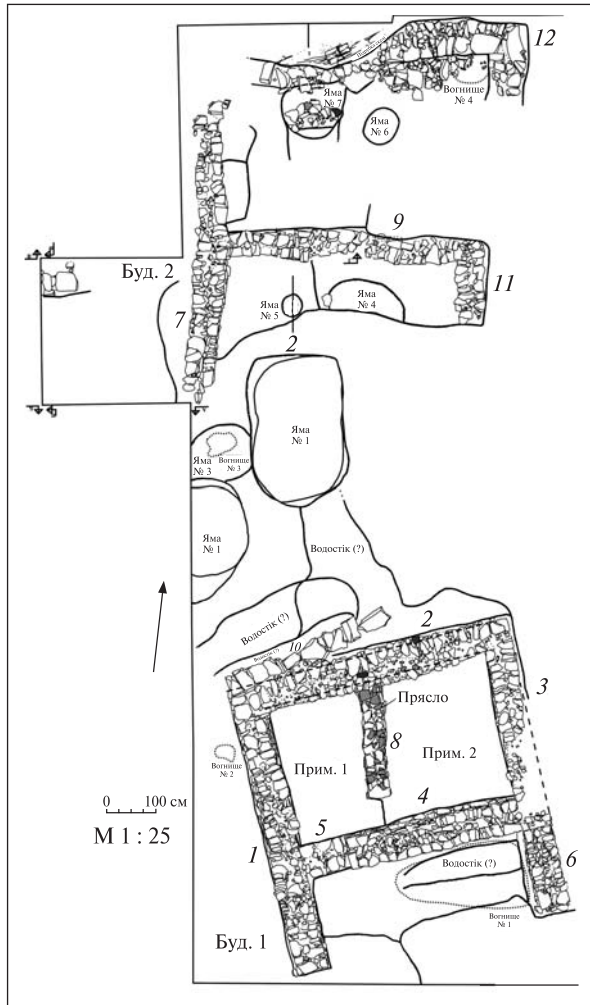


Рис. 1. Сотера-2009. План дослідженої частини поселення

«північної» стіни будівлі. Слід також звернути увагу на те, що до зведення кладки 8 на її місці було розташоване наземне вогнище. Перед кладкою знайдено керамічне прясельце, ще одне виявлено під уламком кераміди, яку використали в кладці.

Кладка 10 розташована із зовнішньої сторони кладки 2 — одночільна, складена з великого каміння (пісковик, аргіліт) на гязі. Вона, певно, формувала край ровика для відведення води.

Можливо, що функцію відведення води виконувало й заглиблення завширшки 0,70—0,90 м та завглибшки до 0,25 м, розташоване перед фасадом будівлі. З будівлею 1 пов'язані два зовнішні (1 і 2) та одне внутрішнє вогнища. Серед знахідок з вогнищ слід відзначити кістки риб та птахів, риб'ячу луску, стулки морських молюсків тощо. Варто додати, що вогнище 1, незаглиблене в ґрунт, було розташоване на місці ровика для відведення води, що, мабуть, досить швидко забруднився. Від вогнища ровик відділяв прошарок глини.

Верхня будівля (2) також впушена в котлован, виритий в породах таврійської серії. Фасад споруди орієнтований на південь. Її складено з місцевого (аргіліт, пісковик) та обкатаного каміння, видобутого в річкових або морських алювіальних відкладеннях. Можливо, що частина гальки походить з конгломерату делювію, нашарування якого трапляються у цій місцевості. Крім того, в кладках використані уламки керамід та каліптерів, амфор причорноморського типу, цеглу (часто перепалених до темно-фіолетового — чорного кольору). З'єднувальним розчином були глина або гязь.

Збережена частина конструкції будівлі утворена чотирма кладками (7, 9, 11 і 12), поставленими на фундамент. Фундамент являє собою кладку в один—два ряди каміння, впушену в траншею завглибшки до 0,20—0,25 м. Ширина кладки 0,50—0,75 м, стан збереженості — від 0,20 до 0,75 м. Кладка рядова, місцями в «ялинку».

Зафіксовано дві «субпаралельні» кладки (7 і 11), розташовані за 4,5 м одна від одної (їхня ширина 1,0 м), та кладка 9, яка примикає до кладки 11 під прямим кутом. Паралельно до кладки 9 за 3,75 м на північ розташована кладка 12.

Кладка 7 — двочільна, видовжена з півдня на північ на 6,12 м. Північна частина зруйнована під час роботи важкої техніки. Перед внутрішньою чільною поверхнею кладки вирито рів завширшки до 0,50 м та завглибшки 1,25 м. Призначення його слід, імовірно, пов'язувати з відведенням води.

Кладка 11 — двочільна, північним краєм упирається у вертикально підрублену скелею. Простір між скелею та кладкою заповнений сумішшю глини та уламків керамічного посуду. Ширина кладки 0,5 м, довжина — 1,5 м.

Кладка 9 — одночільна, східною та західною частинами примикає до кладок 11 і 7. Кладка довжиною (4,75 м) дуже щільно прибудована до вертикально підрубленої скелі. Простір між кладкою та скелею дуже щільно заповнений сумішшю з глини та уламків керамічного посуду. Ширина кладки від 0,35 до 0,60 м. Така різниця в ширині пояснюється криво підрубленою лінією скелі, через що для вирівнювання кладки виникла необхідність в її розширенні.

Перед кладкою 9 вирито яму для піфоса (яма 5) діаметром 0,25 м. Ще одну яму (яма 4) неправильної форми (ймовірно, для двох піфосів), довжина якої 1,10 м, ширина 0,70 м, а глибина до 0,45 м, вирито на схід від ями для піфоса 5.

З південного боку до будівлі 2 примикає овальна в плані яма (яма 1) завдовжки 2,80 м,

завширшки 2,0 м та завглибшки до 0,70 м. Можливо, вона виконувала функцію водозливу або використовувалась як резервуар для зберігання води. Із західного боку до неї примикає ще одна яма (яма 2), форму якої простежити не вдалося через те, що її більша частина виходила за межі розкопу.

Ще одна яма (яма 3) зафіксована південніше ями 2. Обидва заглиблення з'єднуються ровиком. Глибина ями 0,80 м. Форму її з'ясувати не вдалося, оскільки основна її частина виходила за межі ділянки дослідження. Заповнення ями складалося із суміші глини, кісток тварин, щебеню та уламків посуду. В верхній частині розміщувалося вогнище 3 діаметром до 0,50 м, товщина випаленого ґрунту до 12,5 см. Вогнище в плані має неправильну форму. Розташування наземного вогнища в заповненні ями можна пояснити припиненням функціонування ями за призначенням (водовідведення або зберігання води) і подальшим її забрудненням (або засипкою). В цілому можна зробити висновок, що комплекс з трьох ям міг виконувати функцію водовідведення.

Кладка 12 — одночільна, орієнтована зі сходу на захід, розташована паралельно до кладки 9. Довжина її 5,37 м, ширина від 0,60 до 0,75 м. Кладка встановлена у вириту в скелі траншею. Фундаментом слугували великі плоскі камені. Кладка вціліла на один ряд. Враховуючи високу ступінь руйнації північної частини розкопу землерийною технікою, докладніше охарактеризувати цю кладку неможливо. Важливо відзначити таку технологічну особливість: перш ніж встановлювати в підрубку скелі кам'яні блоки фундаменту, скелю встиляли тонким (до 3 см) шаром жовтої глини, на яку зверху клали уламки амфор. Простір між кладкою та скелею заповнювали скелястою крихтою.

Перед кладкою 12 також були дві піфосні ями (ями 6 та 7), глибина однієї з них (яма 7) сягає 0,50 м за діаметра 0,85 м, а глибина східної (яма 6) 0,75 м за діаметра 0,62 м. Обидві ями були заповнені темно-коричневим ґрунтом, змішаним з уламками посуду та черепиці.

Прямо перед кладкою, в її східній частині, розташовувалося наземне вогнище (вогнище 4) без чітких контурів дії вогню, поблизу якого виявлено уламки мініатюрних горщиків з петлеподібними ручками, а також стулки морських молюсків, деревне вугілля та кістки тварин. Ґрунт навколо вогнища прогорів на 2—3 см.

Враховуючи поганий стан збереженості будівлі 2, можемо припускати, що в плані вона була прямокутна (повздовжньою віссю орієн-

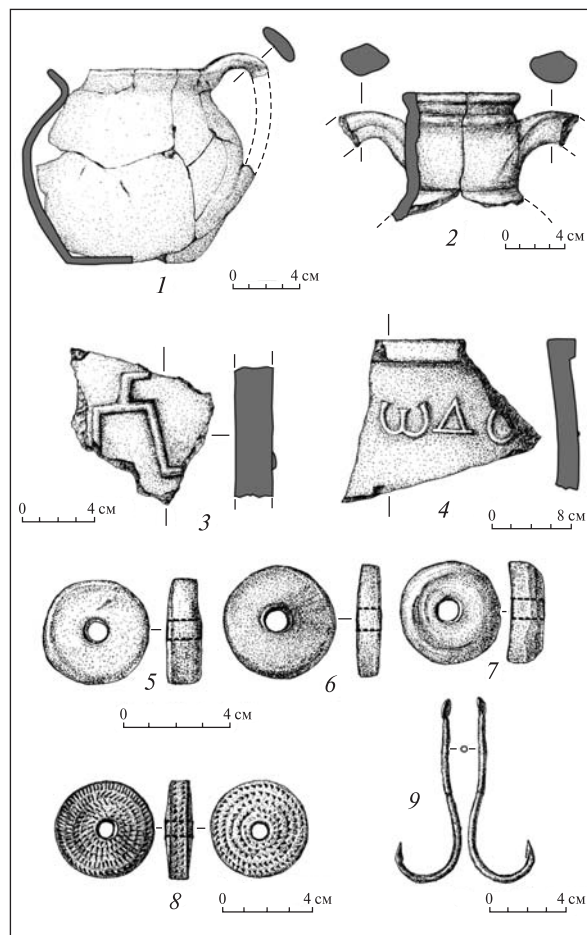


Рис. 2. Сотера-2009: 1 — сіроглиняний горщик; 2 — верхня частина амфори; 3 — кераміда з тамгоподібним символом; 4 — верхня частина кераміди з літерними символами; 5—8 — керамічні пряслиця; 9 — бронзовий гачок

тована поперек схилу). Кладки прибудовані одна до одної. Південна частина кладок 7 та 11 утворює «пілони», які виступають за основні межі будівлі на 1,25 та 1,50 м, чим дуже нагадують будівлю 1 (нижню). Простежити вхідний поріг не вдалося через руйнацію будівлі. Тим не менш, можна припускати, що кладки 7, 9 і 11 були нижньою частиною будівлі, тобто утворювали підвальне приміщення, вхід до якого у вигляді сходинок, можливо, розташовувався в середній частині кладки 9.

Матеріал складається переважно з уламків червоно- та рожевоглиняної черепиці. Найбільше виявлено керамід — черепиці підпрямокутної форми з двома водозливними пружками або без них. На окремих виробках є літерно-символічні позначки. Так, на одному екземплярі виявлено зображення тамгоподібного символу (рис. 2, 3). Літерні зображення і тамгоподібний символ виконані шляхом наліплення тонких пружків глини на поле кераміди. Найчастіше

трапляються сполучення літер грецького алфавіту ΩΔ... (рис. 2, 4), значно рідше — черепиця з літерою Γ або зі стилізованим зооморфним зображенням коня, кішки чи собаки. Ймовірно, що літерні зображення вказують на виготовлення черепиць певним майстром. Розміри керамід від 40—46 × 26—30 см. Вага однієї цілої 7,8 кг. На задній поверхні часто помітні грубі повздовжні розчоси. Виготовляли кераміди з глини з домішками дресви, піску і товченого вапняку.

Інший тип черепиці — каліптери або кутова черепиця — представлений у меншій кількості. Це, як правило, вузькі жолобчасті вироби завдовжки до 45 см, у верхній частині яких виокремлюються комірці, на які насаджувалися інші каліптери. На кутових черепицях іноді трапляються наліпні зображення. На окремих виробах також є відбитки людських (як правило, дитячих або жіночих) пальців та долонь, а також лап собак і кішок.

Другою за кількістю категорією знахідок є уламки червоно-, рожево- або сіроглиняних амфор причорноморського типу з петлеподібними ручками по боках (рис. 2, 2). Діаметр вінець здебільшого становить 8 см. Цілих форм не виявлено.

Мініатюрні тонкостінні (від 0,4 до 7,0 см) плоскодонні сіро- або коричневоглиняні короткошій одноручні горщики зі зливом у вигляді пальцевої деформації вінець представлені уламками мінімум від 30 посудин та шістьма розвалами (рис. 2, 1). Поверхня горщиків ретельно заглажена. На внутрішній поверхні окремих виробів є сліди чорної кіптяви. Шийка одного з горщиків прикрашена тонкими вертикально прокресленими рисочками. На стінці іншої посудини прокреслено тамгоподібний символ. По 1 екз. представлені уламки червоноглиняної тонкостінної мисочки та червоноглиняної фляги (діаметр 16 см), орнамен-

тованої радіальними тонкими смужками червоної фарби, фестонами та зигзагами.

Піфоси дуже фрагментовані. Всі вони червоноглиняні, із заглаженими сторонами, виготовлені з тіста з домішкою дресви середніх розмірів.

Говорячи про місце виготовлення посуду та черепиці, ми не виключаємо можливості їхнього виробництва на розташованих поблизу гончарних майстернях, одну з яких досліджено Алуштинським загonom Гірськокримської експедиції (керівник С.А. Теліженко) у 2008 р.

До переліку виробів, виготовлених з глини, слід додати чотири пряслиця (рис. 2, 5—8). Поверхня одного з них орнаментована відбитками підтрикутного штампа.

Серед виробів з металу слід відзначити бронзову пластинку з позолоченою поверхнею, частину металевої накладки на замок з прорізаними отворами для ключів, дуже пошкоджений корозією ніж, рибальський гачок з бронзи (рис. 2, 9), шило тощо.

Вироби з каменю представлені двома абразивами зі спрацьованими сторонами та нижньою частиною жорна з пісковіку. На одному з абразивів є сліди заточування вузького металевого предмета, можливо ножа.

Археozoологічні матеріали представлені риб'ячою лускою, кістками птахів, риби, свиней, великої та дрібної рогатої худоби, а також стулками морських молюсків (мідії, устриці, пателла, гребінці), панцирами та клешнями крабів. Є кісточка вишні або терну.

Хронологічні рамки існування поселення визначаються на підставі аналізу археологічного матеріалу, зокрема гончарного посуду. За попередніми даними, які надалі можуть бути підкориговані, будівлі 1 і 2 поселення Сотера датуються в межах другої половини VIII — першої половини IX ст.

