



Г.Ю. Івакін, О.М. Іоаннісян, Д.Д. Йолшин, Ю.В. Лукомський
АРХІТЕКТУРНО-АРХЕОЛОГІЧНІ ДОСЛІДЖЕННЯ
ДЕСЯТИННОЇ ЦЕРКВИ 2009 р.

Architectural and archaeological research at Desyatynna Church in Kyiv was ongoing. Cleaning and recording of remains of the monument were made in the apse part, in the area of original kernel, north-western corner, and in front of the western façade. The data obtained testifies the continuity in the construction process at various areas of the temple. New fragments of mosaics, fresco painting, and stone carving have been discovered.

Архітектурно-археологічна експедиція ІА НАНУ разом з Сектором архітектурної археології Державного Ермітажу (Санкт-Петербург) у 2009 р. продовжили вивчення першого мурованого храму Давньої Русі — церкви Успіння Пресвятої Богородиці Десятинної (рис. 1). Роботи провадилися на п'яти ділянках загальною площею понад 130 м².

Розкоп І (апсидна частина храму) був знову розкритий після консерваційної засипки на зимовий період для деталізації обмірних креслень залишків підосви фундаментів апсид, фото- та відеозйомки, а, головне, аналітичних спостережень над автентичними рештками конструкцій. Тут з-поміж інших фрагментів фрескового розпису виявлено уламок фрески синього кольору з графіті в чотири рядки з іменем Феоктист (рис. 2).

Ретельне вивчення всіх деталей підосви котловану апсидної частини, розпочате ще в попередні роки, дало змогу детально реконструювати досить неординарний процес закладання фундаментів у цій частині храму. Унікальним є спосіб влаштування загального великого котловану неправильних прямокутних обрисів, площа якого (близько 140 м²) значно більша за площу самих апсид. На дно котловану були покладені субструкції з двох ярусів колод-брусів, розташованих навхрест (нижній ярус по осі захід—схід) і закріплених вертикальними кілками. Субструкції засипали шаром залізного пісковику й залили білим

вапняково-піщаним розчином з дуже низьким вмістом цем'янки (рис. 3). У цьому шарі траплялись уламки червоного кварциту, а в розчині — фрагменти плінфи. На вапняній стяжці виведена кладка напівкіл фундаментів апсид, від яких залишилося лише декілька плям рожевого цем'янкового розчину та декілька фрагментів блоків кварциту *in situ*. Після зведення фундаментів апсид пазухи котловану зовні та всередині напівкіл апсид засипали брилами такого самого залізного пісковику і ґрунтом — перевідкладеним гумусованим культурним шаром. Дослідження послідовності зведення цих конструкцій дає підстави стверджувати, що цей незвичний технологічний спосіб будівельники спланували заздалегідь.

Вдалося також виявити, що центральна і північна апсиди мали підковоподібний внутрішній абрис фундаментів та значне його розширення щодо повздовжніх фундаментних стрічок головного ядра храму. Ці особливості суттєво змінюють уявлення про східну частину храму, яке склалося після розкопок Д. Мілеєва 1908—1909 рр.

Продовжено вивчення зрубної камери під південною апсидою церкви (поховання 109, за М. Каргером, або «будинок варяга»). У 2008 р. було з'ясовано, що котлован цієї споруди був заглиблений від давньої поверхні щонайменше на 1,7 м. Його розміри становили 6,4 (неповний) × 6,3 м, а самого зрубу 5,8 × 5,0 м, що дещо відрізняється від свідчень Д. Мілеєва — 5,5 × 5,5 м. Паралельно до південної стіни зрубу (зберігся лише тлін нижнього вінця) за 1,1 м на північ лежала додаткова лага (зафіксована ще Д. Мілеєвим), яка відокремлювала невелике приміщення у південній частині камери.

Заповнення камери зрубу перекривали залишки дерев'яних субструкцій фундаментів (по-

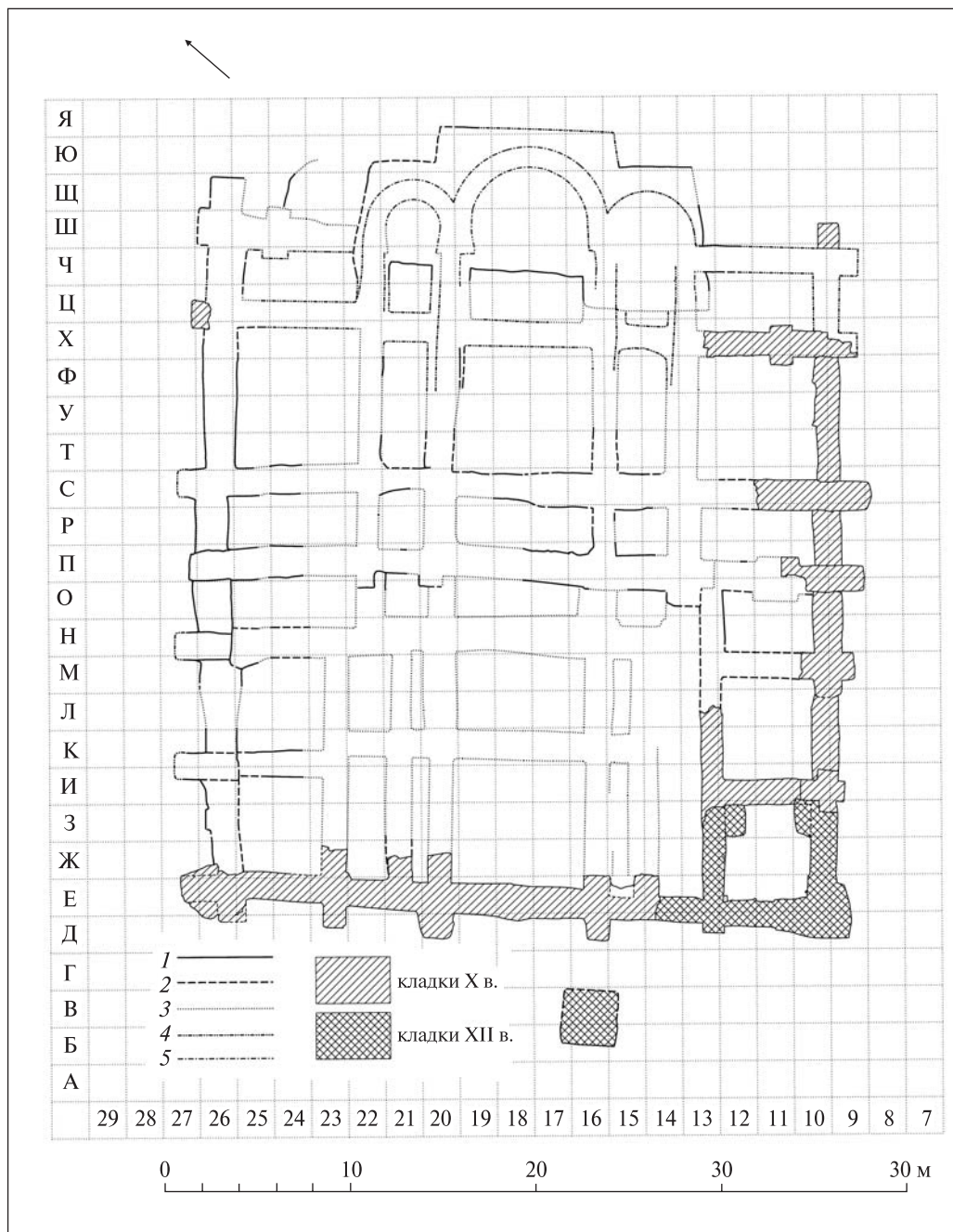


Рис. 1. Десятинна церква. План ровів за дослідженнями 2005—2009 рр. Умовні позначки: 1 — межі фундаментних ровів, що збереглися в материк та культурному шарі; 2 — межі ровів, які реконструюються за вцілілими ділянками; 3 — межі ровів, які реконструюються лише за скупченнями кілочків; 4 — межі ровів, які реконструйовані за планами Д. Мілеєва; 5 — межі фундаментів апсид, реконструйовані за відбитками субструкцій і їхньою підшовою

кладені по лінії північ—південь колоди), проміжки між якими були засипані дрібним залізистим пісковиком, про що йшлося вище. Саме це заповнення камери збереглося на товщину 0,35 м. Дно південного приміщення зрубу було вкрите прошарком (підсипка або підмазка підлоги?) щільної сіро-блакитної глини завтовшки 3—5 см. Колода південної стіни зрубу перекривалась мішаним материковим ґрунтом, подібним

до засипки проміжку між зрубом і материковими стінами його котловану. Зруб був розібраний (крім його нижніх вінців) ще до початку будівництва котловану для апсид Десятинної церкви. Стратиграфічні спостереження дають підстави вважати, що зруб на момент його розбирання був порожній (тобто незаповнений ґрунтом), а його заповнення відноситься вже до того часу, коли він був розібраний. Проте це відбувалося ще

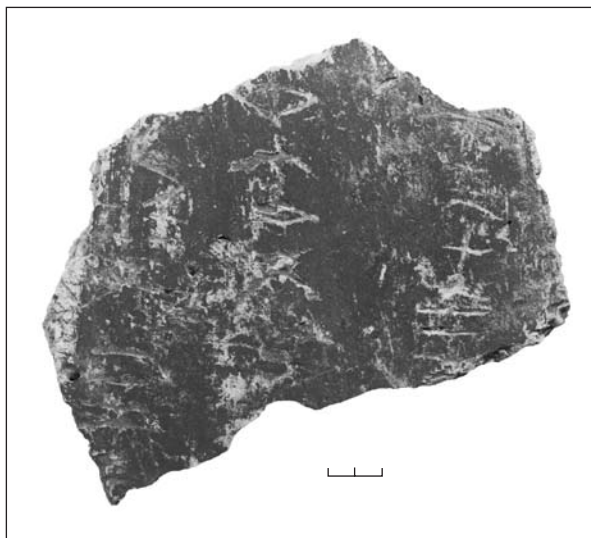


Рис. 2. Фрагмент фрески Десятинної церкви з графіті Феоктист

до влаштування котловану апсид церкви. Єдині знахідки, які можна пов'язати з часом функціонування зрубу, виявлені на долівці камери біля його південної стінки. Це кістки двох дорослих особин свійського коня (визначення О.П. Журавльова та О.В. Маркової). Знахідки цих кісток і половини арабського дирхема з графіті (в 2006 р.) *in situ* на дні об'єкта, а також його значна глибина вказують, без сумніву, на поховальну функцію зрубу.

Дослідження також проводилися в районі північно-західного кута первинного центрального об'єму храму (сектор IXa). Незважаючи на наявність у цьому місці комунікаційного перекопу ХХ ст. і траншеї від стасівського храму ХІХ ст., вдалося дослідити залишки фундаментних ровів Х ст. Відзначимо, що фундамент північної стіни первинного центрального ядра церкви мав виступ (на 0,9 м) на захід, що слугував або фундаментом кутової пілястри цього первинного ядра, або випуском для перев'язки з фундаментом нартексу. Останній мав нижню підшову на 0,5 м вище за рівень підшви підмурків первинного ядра церкви.

У секторі XVIIa була вибрана засипка розкопу М. Каргера 1939 р. і зафіксовані сліди чотирьох рядів кілків дерев'яних субструкцій повздожньої (схід—захід) стрічки фундаменту Х ст. Увесь північно-східний кут сектору займала глибока прямокутна яма з підбоям, не відмічена на плані розкопок М. Каргера (за записами в щоденнику 1939 р., досить пізня — XVIII—ХІХ ст.).

На місці північно-західного кута Десятинної церкви був закладений новий розкоп VIII площею 78 м², який являв собою продовження

старих розкопів II та VII. Більша його частина потрапила на місце розкопу Д. Мілеєва 1911 р. та нашого шурфа 2005 р. З південного боку розкоп межував з фундаментом храму ХІХ ст. Вивчення фундаменту зовнішньої західної стіни церкви Х ст. засвідчило, що його кладка заповнювала всю ширину фундаментного рову, на відміну від фундаментів центрального ядра, де рови були ширші за фундаменти. Крім того, фундамент північної стіни, а також обох лопаток північно-західного кута був закладений на 0,8 м глибше, ніж фундамент західної стіни. Фундамент останньої наклався на вже існуючий фундамент кута, тож повздожні і поперечні бруси субструкцій західної стіни потрапили у товщу кладки згаданого кута.

Вперше після досліджень М. Єфімова 1826 р. була розкрита ділянка першої з заходу внутрішньої поперечної стрічки північної галереї. На її дні *in situ* збереглася заливка цем'яноквого розчину і сліди поперечних (верхніх) і повздожних брусів субструкцій. Сліди субструкцій зафіксовано і в підшві північної стіни храму (рис. 4). Зачистка цих слідів дозволила реконструювати послідовність зведення фундаментів храму на цій ділянці. Першою і на найбільшу глибину було закладено ділянку перехрестя північної стіни і згаданої поперечної стрічки, а також лопатку на північ від перехрестя. Субструкції прилеглих до перехрестя ділянок північної стіни були закладені на 0,10—0,15 м вище і пристиковані до перехрестя (про це свідчать збивки рядів дерев'яних кілків). Останньою споруджувалася поперечна внутрішня стрічка — перемичка, підшва якої була на 1,3—1,4 м вище ніж низ перехрестя. Ймовірно, за аналогією із сусіднім північно-західним кутом, фундамент перемички накладався на вже зведену нижню частину підмурків північної зовнішньої стіни храму. Вірогідно, це було пов'язано з тим, що фундамент перемички не ніс значного навантаження. Це дозволяє думати, що й вся фундаментна стрічка західної стіни церкви була влаштована вже після побудови фундаменту північної стіни.

Значна глибина і потужність фундаментів північної стіни Десятинної церкви, найвірогідніше, були пов'язані з наближеністю до шойно засипаного рову Старокиївського городища, що становило доволі суттєву небезпеку для надійності майбутньої будівлі церкви. Можливо, побоювання будівничих храму мали рацію. На це вказують великі тріщини у фундаменті, що, вірогідно, фіксують наслідки землетрусів, які були особливо небезпечними поблизу колиш-



Рис. 3. Північна та центральна апсиди Десятинної церкви



Рис. 4. Північно-західний кут церкви зі слідами субструкцій і тріщин

нього глибокого рову (близько 7 м), не дуже щільно утрамбованого. Про певне зміцнення рогу будівлі, можливо, свідчить виявлена там досить потужна пляма залитої цем'янки.

У горизонті зі слідами ремонту або якихось перебудов храму XI ст., над засипкою давнього рову (розкоп V), за 5 м на захід від північно-західного кута споруди виявлено найбільший фрагмент серед відомих сьогодні фрескових розписів Десятинної церкви (0,42 × 24,5—14,0 × 2,5—3,0 см). Він являє собою кут цо-

льної частини пілястри, торець якої прикрашений рослинним орнаментом у вигляді стеблини з пелюстками (рис. 5). Тло цієї пілястри синього кольору, вірогідно, тут могло бути зображення погрудної фігури. Простежуються рештки супровідного напису. Цей фрагмент потрапив у землю під час часткового ремонту храму в XI ст. Менший фрагмент (0,30 × 0,25 м), також потрошений, знайдено ще ближче до південно-західного рогу церкви. Ці блоки з фресковим розписом, з певною мі-

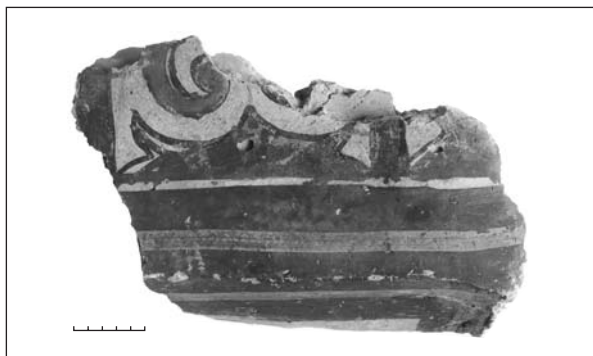


Рис. 5. Фрагмент блоку від пілястри з фресковим розписом

рою вірогідності, можна пов'язати з північно-західною зоною пам'ятки. На цьому самому розкопі виявлено і фрагмент мозаїки, переважно золотого кольору.

На західному фасаді біля північно-західного рогу Десятинної церкви повторно (після розкопок 1911 та 2005 рр.) розкрито невелику вцілілу ділянку прибудови XII ст. до храму. Її фундаменти, що залягали на незначній глибині, складені на глині з вторинним використанням будівельних матеріалів — кварциту, уламків пірофіліту і плінфи X ст. Три пірофілітові уламки у фундаменті прибудови виявилися деталями

різьбленого інтер'єру храму (перила та стовпчик від парапету хорів).

На розкопі IV досліджено нову ділянку площею 13 м² з метою вивчення залишків квадратного пілона, позначеного на плані церкви М. Єфімова 1826 р. Пізніше цей об'єкт більше не відкривався під час робіт Д. Мілеєва та М. Каргера. Розкрито західну частину пілона завширшки 2,8 м на рівні цоколя. Вище збереглася (на 4—5 рядів плінфи) кладка стіни пілона завширшки 2,65 м. Плінфа (29—30 × 25—26 × 5—6 см) тотожна плінфі ремонту південно-західного кута Десятинної церкви першої третини XII ст. Цей південний пілон, як і симетричний до нього північний (знищений у XIX ст. або раніше, на плані М. Єфімова він показаний як втрачений), з'явилися, вірогідно, під час згаданого ремонту храму XII ст. й завершили оформлення західного, головного, порталу храму. Ймовірно, малося на меті і якесь додаткове укріплення західного фасаду.

На цій же ділянці на невеликій площі непорушеного культурного шару зафіксовано прошарок часу будівництва храму — щєбінь вапняку й сколи пірофіліту, що залягав на 0,2 м нижче від рівня цоколя пілона. Цей будівельний горизонт пов'язаний зі спорудженням церкви наприкінці X ст.

