



В.Н. Степанчук, М.П. Сиволап,  
Ж.Н. Матвишишина, С.П. Кармазиненко

## ИССЛЕДОВАНИЯ ПАЛЕОЛИТИЧЕСКИХ ПАМЯТНИКОВ НА ЮГЕ ЧЕРКАССКОЙ обл. В 2008 г.

*In July 2008 in the west of Cherkasy Oblast in the basin of the Southern Buh River the Palaeolithic sites Nechayeve 3, Maslove 5 and Maslove 5b were studied. For the first time in the region the existence of the Middle Palaeolithic artefacts sometimes with animal bones and malacofauna is reliably verified in stratified context in the layers dated from 100 to 30 thousand BP. Flint artifacts in the Middle Pleistocene layers dated at least 300 thousand BP have been discovered here.*

Работы проводились в июле 2008 г. по открытому листу № 377/0416 от 12 июня 2008 г., выданному на имя В.Н. Степанчука. В них принимали участие сотрудники Черкасского национального университета (ЧНУ) им. Б. Хмельницкого (М.П. Сиволап, А.В. Марченко), Института географии НАНУ (Ж.Н. Матвишишина, С.П. Кармазиненко), а также группа студентов-первокурсников исторического факультета ЧНУ. Финансирование работ отчасти осуществлялось за счет спонсорской помощи В.А. Назаренко (г. Киев).

В 2004 и 2006 гг. на самом юге Черкасчины, в р-не сел Нечаево и Маслово, расположенных на р. Гнилой Товмач (бассейн Южного Буга), были обнаружены единичные каменные изделия предположительно среднепалеолитического возраста (работы В.Н. Степанчука, М.П. Сиволапа и С.Н. Рыжова). В 2007 г. были получены указания на стратифицированный характер местонахождения Нечаево 3, однако немногочисленность добытых в шурфах материалов не позволила идентифицировать их культурную принадлежность. В том же году был обнаружен ряд новых местонахождений с материалами среднепалеолитического облика близ с. Маслово (пункты Маслово 5, 5а, 5б, 5в). В 2008 г. произведены ограниченные по объему раскопочные работы на местонахождениях Нечаево 3, Маслово 5 и Маслово 5в.

Нечаево 3, Шполянский р-н Черкасской обл. Пункт обнаружен в 2006 г. в черте одноимен-

ного села в результате совместных работ ИА НАНУ (В.Н. Степанчук) и КНУ им. Т. Шевченко (С.Н. Рыжов). Подъемные материалы из сборов 2006—2007 гг. содержали нуклеидные обломки, скребла, отщепы, чешуйки. В 2008 г. найдены несколько скребел и серия сколов. Работами 2007 г. установлено залегание обработанных кремней в трех литологических горизонтах. В 2008 г. на местонахождении, поблизости от шурфа 1 2007 г., было заложено несколько дополнительных шурфов площадью 2 × 2 м каждый. В силу выяснившейся в процессе исследований значительной мощности четвертичных отложений (более 5 м) эти шурфы, из соображений техники безопасности, были соединены в единый участок (раскоп 1). Общая площадь этого участка (включая шурф 1 2007 г.) составила 18 м<sup>2</sup>. На площади 2 м<sup>2</sup> толща отложений была исследована до глубины 5 м от условного ноля, на участке 5 м<sup>2</sup> — до глубины 3,4 м, на участке 11 м<sup>2</sup> — до глубины 3 м. Кроме того, на местонахождении, в борту естественного оврага, в нескольких десятках метров от раскопа 1 была установлена зачистка шириной до 3 м, исследованная толща отложений в которой составила около 4,5 м.

Во вскрытом разрезе раскопа 1 прослеживаются отложения голоценового, бугского (OIS 2), витачевского (OIS 3), удайского (OIS 4), прилукского (OIS 5с-а), тясминского (OIS 5d) и кайдакского (OIS 5е) стратиграфических горизонтов. Подстилающая толща отложений была исследована бурением. Скважиной глубиной до 3 м установлено наличие здесь чередующихся отложений лессов и погребенных почв, по предварительной оценке датирующихся концом эоплейстоцена, а также нижним и средним плейстоценом в промежутке от приазовского до днепровского горизонтов.

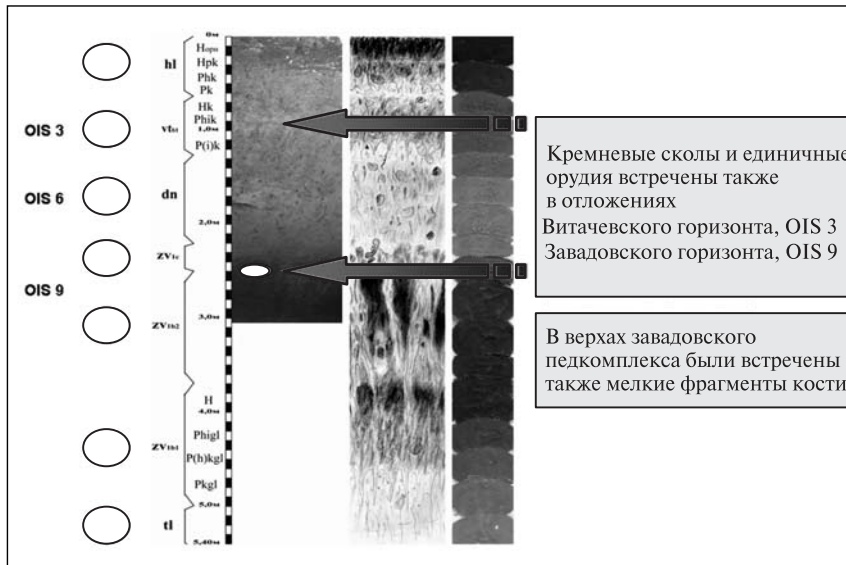


Рис. 1. Маслово 5в. Стратиграфический разрез шурфа с обозначением позиции обнаруженных кремневых артефактов и фаунистических остатков



Рис. 2. Маслово 5в, завадовские отложения (OIS 9—11). Кремневое изделие

Кремневые артефакты обнаружены на нескольких уровнях в витачевских, удайских и прилукских отложениях. Один из горизонтов в низах прилукских отложений, кроме артефактов, содержал фрагменты костей животных и раковины *Helix*. Каменные коллекции количественно невелики и недостаточны для полноценной характеристики индустрий. Вместе с тем, имеющиеся в коллекции артефакты (преимущественно сколы и единичные орудия) не противоречат среднепалеолитической принадлежности материалов из прилукского и удайского горизонтов и их предполагаемому абсолютному возрасту между, примерно, 70—100 и 60—70 тыс. лет назад соответственно. Материалы из витачевских отложений технико-типологически достаточно разнородны (имеются скребла, скребковидные формы) и не могут быть однозначно отнесены ни к среднему, ни к верхнему палеолиту. Не исключено наличие здесь самостоятельных средне- и верхнепалеолитических культурных горизонтов.

Маслово, Шполянский р-н Черкасской обл. Конгломерат расположенных поблизости один

от другого пунктов Маслово 5, 5а, 5б, 5в был открыт в 2007 г. (работы В.Н. Степанчука, С.Н. Рыжова, М.П. Сиволапа). В 2008 г. было прошурфовано два из них: Маслово 5 и Маслово 5в.

Шурф 2 × 2 м на Маслово 5 был доведен до глубины около 4,5 м. В колонке прослежены отложения голоценового, дофиновского (OIS 2), бугского (OIS 2), витачевского (OIS 3) и верхнего слоя прилукского (OIS 5 с-а) стратиграфических горизонтов. Голоценовые отложения включали керамику ямного времени в сопровождении фаунистических остатков. В верхах прилукского горизонта встречено несколько обработанных кремней. На пункте Маслово 5в также был установлен шурф 2 × 2 м, исследованный до глубины 5 м. Вскрытая колонка включала голоценовые, витачевские (OIS 3), днепровские (OIS 6), завадовские (OIS 9—11) и тилигульские (OIS 12) отложения (рис. 1). Каменные изделия зафиксированы в витачевском и верхах завадовского горизонта. На одном уровне с артефактами из отложений завадовского времени (датируемых на уровне 300—400 тыс. лет назад) были также встречены мелкие недиагностичные фрагменты костей. Материалы из витачевского горизонта представлены двумя ретушированными изделиями и сколом. Находки в завадовской почве также немногочисленны и представлены атипичными режуще-рубящим (?) изделием (рис. 2) и скреблом, а также несколькими сколами. Отметим, что в подъемном материале на пункте Маслово 5 преобладает, главным образом, материал среднепалеолитического облика, в то время как на пункте Маслово 5в имеются также изделия верхнепалеолитического облика, в том числе массивные высокие скребки.

Поисковые раскопочные работы на крайнем юге Черкасской обл. в 2008 г., несмотря на краткие сроки и небольшие объемы, позволяют прийти к важным выводам. Так, впервые в указанном регионе обнаружены достоверные среднепалеолитические изделия в стратифицированном контексте. Это означает, что удалось получить первые четкие указания на геохронологическое положение среднепалеолитических памятников бассейна левых притоков р. Южный Буг. Артефакты обнаружены на разных уровнях в отложениях, датированных в промежутке от 100 до 30 тыс. лет назад, следовательно, впервые получены данные о длительном

пребывании здесь носителей среднепалеолитической культуры. Неожиданным явилось обнаружение на юге Черкасской обл. стратифицированных материалов среднелепистоценового возраста. До находки артефактов в заводских отложениях на пункте Маслово 5в на территории континентальной Украины к востоку от Карпатской дуги было известно лишь одно достоверное местонахождение артефактов возраста порядка 300—400 тыс. лет назад — Меджибож. Обнаружение древних артефактов в бассейне Юного Буга является первым указанием на освоенность этого региона современной Украины не менее 300 тыс. лет назад.

