



М.А. Сагайдак, Н.В. Хамайко, О.І. Вергун

НОВІ ДОСЛІДЖЕННЯ ТОРГОВЕЛЬНО-РЕМІСНИЧИХ САДИБ ДАВНЬОКИЇВСЬКОГО ПОДОЛУ

The paper presents the results of the protective archaeology research conducted in Kyiv at 35, Spaska Street in 2007 and 2008.

Охоронні археологічні дослідження по вулиці Спаській, 35 тривають два сезони (2007—2008 рр.). Всього на ділянці досліджено 17 хронологічних горизонтів (не враховуючи підгоризонтні розшарування та алювіальні відкладення), що включали шари від межі X—XI ст. до XXI ст. Найвище залягали культурні шари й об'єкти XIX—XX ст., серед них — бруківка XIX ст. та рештки пожежі початку XIX ст. (ймовірно, 1809 р.). Їх підстиляли горизонти XVII—XVIII ст., у складі яких було виявлено дерев'яний підвал з матеріалом першої половини XVIII ст., значну частку якого склали фрагменти керамічного і скляного посуду, побутові ями початку XVIII ст. та двошарова горизонтальна викладка з цегли-«пальчатки», частково зруйнована каналізаційною системою XIX — початку XX ст. Поодинокі знахідки XIV—XV ст. наявні в пізніших культурних горизонтах у перевідкладеному стані і представлені лише керамічним матеріалом.

Шари домонгольського часу найбільш насичені. Це дві великі садиби з житловими, господарськими й ремісничими спорудами, розділені парканом. Загалом до давньоруського часу віднесено понад 40 досліджених об'єктів. Значна кількість об'єктів і більшість шарів містили залишки ювелірного, склоробного та косторізного виробництв і торговельний інвентар. Дослідженням ділянки встановлено, що протягом майже двохсот років — з середини XI до першої половини XIII ст. — основна лінія житлової забудови тут не змінювалась. Більшість різночасових об'єктів сконцентровані у трьох місцях по осі північний-схід — південний-захід і розташовані стратиграфічно один над одним. Таку лінію забудови можна вважати орієнтованою

вздож вулиці, що йшла у напрямку Дніпра і співпадає з сучасною червоною лінією вул. Спаської.

Горизонти початку — першої половини XIII ст. найбільше постраждали від перекопувань, особливо у межах розкопів 2 і 3. Вони містили рештки двох об'єктів, один з яких був дуже пошкоджений ямами XVII—XVIII ст. та підземними комунікаціями XIX—XX ст. Обидва перекривалися шаром пожежі.

Серед інших варто згадати споруду зрубної конструкції третьої чверті XII ст. (рис. 1), що загинула у сильній пожежі. Велику (близько 7 × 5 м у межах розкопу) наземну споруду було зведено з бруса і поставлено впритул до дерев'яного паркану, довгою стороною по осі північний-захід — південний-схід з незначним відхиленням на північ. Цікаво, що в нижньому ярусі споруди виявлено чималу кількість давньоруської плінфи межі XI—XII ст. та першої половини XII ст. у вторинному використанні. Матеріали з заповнення містять значну кількість решток бронзоліварного виробництва (уламки тиглів, шлаки, «виплески» мідного сплаву) та предметів з мідного сплаву, здебільшого дуже перегорілих та кородованих, великі (до 25 см) шматки заліза, кілька дуже кородованих залізних виробів, а також дрібні (0,3—0,6 см) шматки золота, моток золотокрученої нитки та фрагмент тигля з золотими краплями на внутрішньому боці вінчика (рис. 2). Також виявлено давньоруські скляні вироби (намистини, браслети, каблучки, лійчастоподібні посудини), а ще фрагменти скляного флакона й полив'яного блюда візантійського виробництва.

Сильна пожежа і, як наслідок, умови закритого комплексу зумовили збереження тут ще однієї індивідуальної знахідки — меча. Він належить до VI типу, за А.М. Кіріпчичковим, —

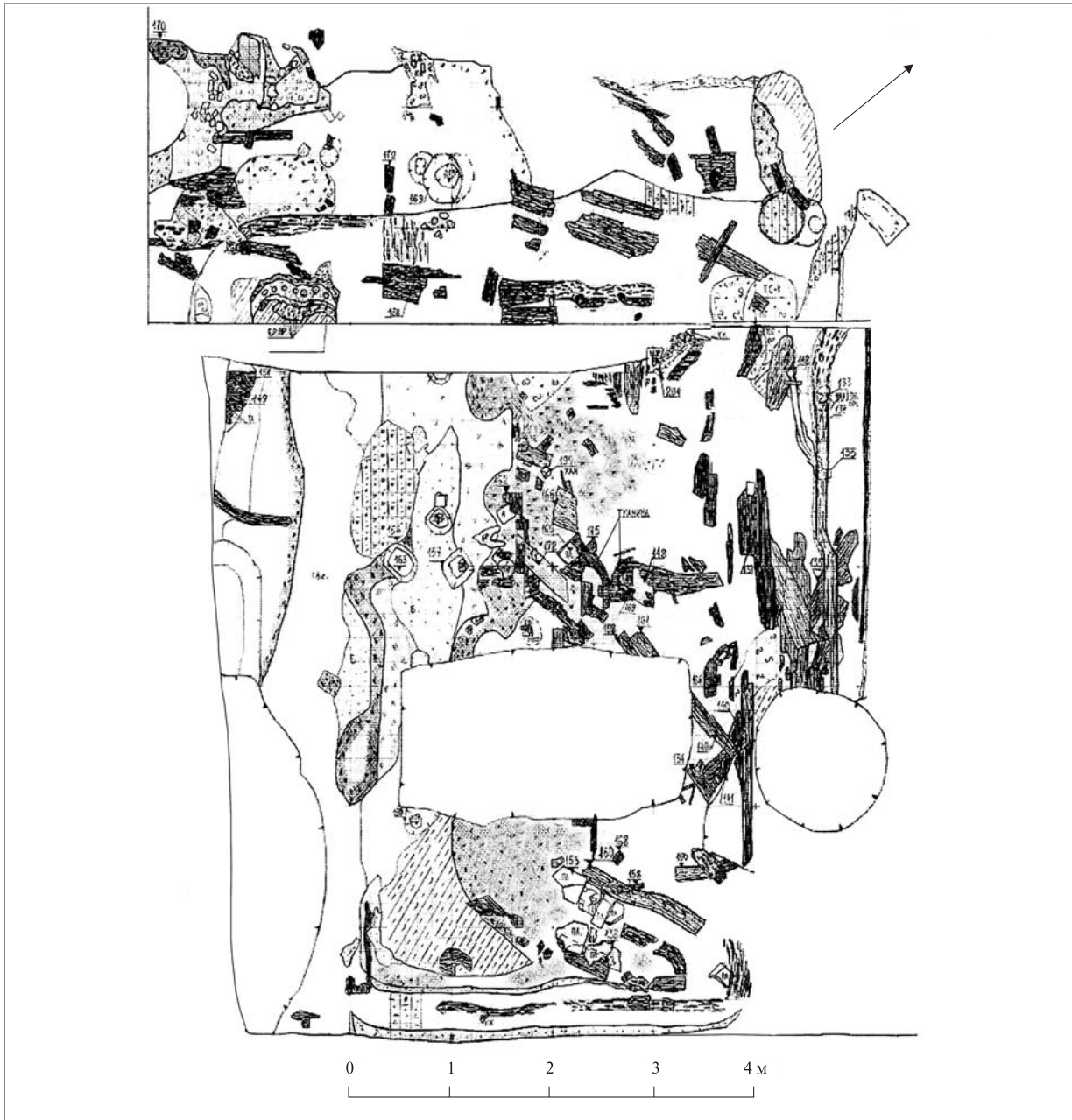


Рис. 1. Київ, Поділ. План згорілого зрубу третьої чверті XII ст.

з видовженим прямим перехрестям і диско-подібним навершям руків'я. Меч зазнав дії високих температур і значного тиску ґрунту (споруда стратиграфічно залягала між заглибленим котлованом об'єкта XI ст., що з часом заповнювався ґрунтом з горизонтів розташованих вище, і звалищем з будівельного сміття XVIII—XIX ст.), внаслідок чого сильно деформувався. Поряд з ним виявлено два залізні предмети з розмірами 20×10 см та 22×15 см, які перегоріли в пожежі, що призвело до швидкої втрати цілісної структури й тотальної дефрагментації при контакті з повітрям. Неподалік меча знайдено залізний спис та кільця з мідно-

го сплаву, що вірогідно були деталями портупеї (усі вцілілі предмети з комплексу передано на реставрацію).

Друга садиба розташовувалася безпосередньо поряд з першою. Будинки обох стояли на відстані близько 10 м один від одного. Тут вдалося дослідити два комплекси з торговельним інвентарем. Один з них — дерев'яна наземна зрубна споруда середини — третьої чверті XII ст., яка загнула в сильній пожежі разом із сусідньою садибою. В заповненні об'єкта виявлено значну кількість амфорної тари XII ст., а також фрагмент плетеного з лози кошика. Споруда, що передувала їй, розташовувалася на тому самому

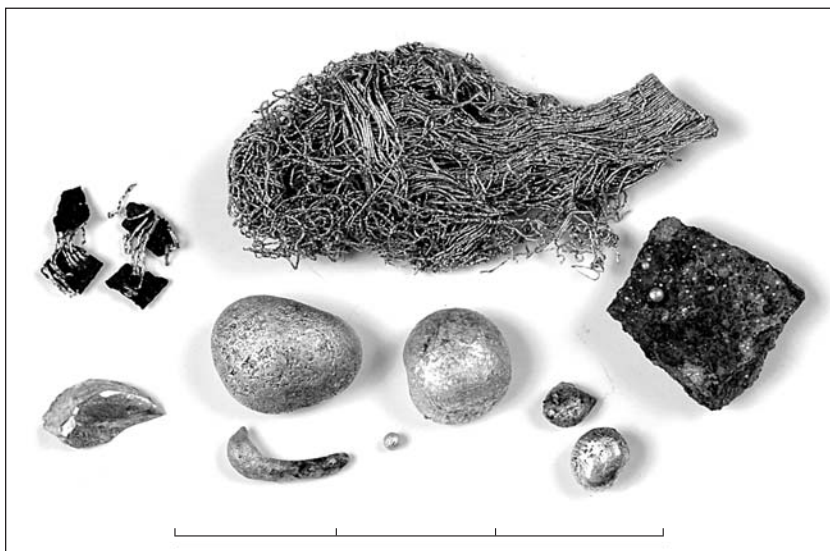


Рис. 2. Залишки золотарського виробництва: зливки, золотокручена нитка, фрагмент золотого шитва, фрагмент вінця ювелірного тигля



Рис. 3. Фрагменти імпортованих скляних виробів

місці і теж загинула в пожежі. В заповненні були матеріали першої половини — середини XII ст. Цікавою знахідкою є гральні фігурки — точна аналогія фігуркам скандинавської гри «хнефатафль», відповідником якої в руських билинах є гра в «тавлії». За визначенням О.П. Журав-

льова, вони виготовлені з зуба великої тварини, вірогідно, моржа. В синхронних горизонтах справді виявлено фрагменти черепів моржів, що були привезені сюди з північних територій. Аналогічні фігурки для гри в «хнефатафль» XI—XII ст. зі скандинавських територій виготовлені

з іклів моржа. Тут же виявлено дві гральні шашки, виготовлені на токарному верстаті з щільного рогу. Аналоги широко відомі серед давньоруських матеріалів і трапляються у хронологічному проміжку від XI до XVI ст.

Серед інших знахідок у горизонтах кінця XI — першої половини XIII ст. назвемо свинцеві важки, західноєвропейські та візантійські монети, амфорну тару, скляний та полив'яний посуд з Візантії (рис. 3), писанки, речі з кістки та рогу, предмети особистої гігієни, прикраси та деталі одягу (рис. 4), а також плінфу кінця XI—XIII ст., шестигранну керамічну плитку підлоги з орнаментом, декілька фрагментів фресок, смальти, свинцеву митрополичу печатку середини — другої половини XI ст. з написом «Господи, поможи рабі своїй Марії» та ін.

Горизонти XI ст. засвідчили значну зміну клімату в бік зволоження, що відобразилося в численних алювіальних нашаруваннях і значно меншій потужності періодів стабільності. Якщо етап від першої половини XII до середини XIII ст. сягав максимальної потужності 1 м, то шари початку XI — початку XII ст. склали понад 2 м.

Найдавніші горизонти межі X—XI ст. виявлено у розвідковому шурфі, закладеному в найнижчій топографічній точці — підосві підвалу XX ст. на позначці 3,30 м від рівня сучасної денної поверхні. Горизонти зі слідами інтенсивної життєдіяльності були на глибині від 3,80 м. Це дуже насичені гумусом і органічними рештками шари щільного суглинку темного кольору, один завтовшки 0,55—0,65 м, другий — 0,25—0,55 м. У заповненні обох горизонтів виявлено рештки дерев'яних конструкцій: тесані соснові та одну дубову дошки та частини соснових стовпів з діаметром 22—25 см (рис. 5). Усі дерев'яні деталі добре вціліли завдяки гарним консервуючим властивостям описаних шарів підвищеної щільності. Заповнення горизонтів містили сліди пожежі — сажу і дрібні деревні вуглини, до того ж частина дощок була зовні обпалена до чорного кольору, подекуди до стану вугілля. Зняття останнього горизонту виявило помітну зміну глибини залягання — розбіжність сягала 50 см. Округлі контури заглиблення і два дерев'яні стовпи на лініях зміни глибин мають свідчити про місцезнаходження тут археологічного об'єкта. Серед знахідок слід згадати фрагменти кераміки межі X—XI ст., мініатюрний точильний камінь та золотоскляну намистину.

За результатами цього етапу досліджень можна констатувати наявність на зазначеній



Рис. 4. Деталі костюма з шарів другої половини XI—XII ст.: ремінна бляшка, підвіска-сокирка, навершя шпильки



Рис. 5. Загальний вигляд шурфу з залишками каркасної споруди межі X—XI ст.

ділянці регулярної садибної забудови, розмежованої парканами, і, вочевидь, укріпленої береговою лінією. Виявлені матеріали свідчать, що в давньоруський час ділянка належала до торгової зони, безпосередньо тут розташовувалася ювелірна майстерня, а поряд — склоробна та косторізна. Поблизу слід передбачати наявність мурованої церкви кінця XI — початку XII ст. з інтер'єром, до складу якого входила рельєфною орнаментована плита підлоги, фресковий розпис та мозаїки.