



С.Д. Лысенко, Е.И. Шкляревский,
М.В. Квитницкий, Д.К. Черновол

ПРЕДВАРИТЕЛЬНЫЕ РЕЗУЛЬТАТЫ ИССЛЕДОВАНИЯ МНОГОСЛОЙНОГО ПОСЕЛЕНИЯ КОЩЕЕВКА 8 В ФАСТОВСКОМ р-не КИЕВСКОЙ обл.

In 2008, Fastiv archaeological expedition conducted protective excavations on the construction site of the granite processing plant and on the territory of finished goods warehouse at Koshchiiv Granite Open-cast Mine. Koshchiivka 8 settlement of over 3 hectares was studied fully. More than 150 objects of Trypillya culture (stage CII), Bronze Age (cultural circles Babynska and Tshynetska), and of Ancient Rus time (from the middle of the 11th c. to the middle of the 13th c.) were revealed. Also the materials of circles of the Corded Ware culture and the Early Scythian time were found.

В 2008 г. Фастовской археологической экспедицией (ФАЭ) были проведены охранные раскопки на территории строительства завода по переработке гранита на щебень и склада готовой продукции Кощевского гранитного карьера; полностью исследовано многослойное поселение Кощевка 8. Исследованная площадь превышает 3 га. Выявлено более 150 объектов трипольской культуры этапа СII, эпохи бронзы (культурный круг Бабино; классический и белогрудовский горизонты тшинецкого культурного круга), древнерусского времени. На площади раскопок зафиксированы также материалы круга культур шнуровой керамики и раннескифского времени.

Многослойное поселение Кощевка 8 расположено между селами Кощевка и Малая Офирна на территории Дорогинского сельсовета Фастовского р-на Киевской обл., в 150 м к северу от затопленного старого гранитного карьера в 1 км на юг от юго-западной окраины с. Кощевка. Памятник занимает надпойменную террасу левого берега р. Унава (правый приток Ирпеня — Днепра); с севера ограничен сухой балкой, отделяющей его от поселения Кощевка 3.

Памятник открыт в 1983 г. О.В. Серовым. В 1995 г. поселение было исследовано ФАЭ: собран подъемный материал, проведена шурфовка, уточнены площадь и культурно-хронологическая принадлежность. Площадь памятника

по подъемному материалу была определена 300 × 100 м. Решением Киевского обл. совета № 099-08-XXIV от 19 июня 2003 г. памятник был внесен в «Перелік археологічних пам'яток культурної спадщини Київської області, занесених до Державного реєстру нерухомих пам'яток України», охранный № 1799.

2 апреля 2008 г. сотрудниками ИА НАНУ (С.Д. Лысенко, С.Н. Разумов) была проведена научно-археологическая экспертиза участка Кощевского гранитного карьера, где планировалось разместить фундаменты завода по переработке гранита, общей площадью 2 га. При визуальном осмотре края плато, попадающего в зону строительства завода, археологические материалы обнаружены не были. В пределах исследуемой части памятника было заложено четыре поисковых шурфа, установивших наличие слабо насыщенного периферийного культурного слоя.

С 15 апреля по 15 мая 2008 г. ФАЭ на южном участке поселения Кощевка 8, попадающем в зону строительства завода, были проведены стационарные раскопки. Часть памятника вдоль края террасы на площади около 0,4 га (130 × 60—20 м) оказалась разрушенной строителями. Вдоль северо-западной кромки строительного котлована исследовано 1820 м² (130 × 14 м), из которых пунктирной траншеей раскопано 610 м². Вскрытая площадь исследована на глубину 0,75—25 м. Слой насыщен крайне слабо. На этом участке выявлено 18 объектов, среди которых: три развала сосудов трипольской культуры этапа СII (?); три скопления костей животных эпохи бронзы (?); восемь скоплений обожженных камней — остатков выносных очагов (?) белогрудовского горизонта; жилище, хозяйственная постройка, две ямы и очаг древнерусского времени (XII в.).

Еще около 0,5 га к северо-западу от линии пунктирных траншей были исследованы магнитометрическими методами сотрудниками кафедры геофизики КНУ им. Т. Шевченко (К.М. Бондарь, И.В. Виршило, Р.В. Хоменко). На площади около 70 × 40 м, на дне «блюдца», зафиксирована геомагнитная аномалия овальной формы, предположительно, по данным геофизиков, оконтуривавшаяся рвом или валом (рис 1, I). Для выяснения характера объекта аномалия была прорезана двумя перпендикулярными траншеями 58 × 1 м и 50 × 1 м. Ров обнаружен не был, однако на отмеченной площади действительно читалось падение нижнего уровня черного гумусированного слоя с 0,7 м по краям до 1,2 м в центре (при этом глубина нижнего уровня черного слоя в фоновых шурфах на краю «блюдца» составляет 0,4—0,45 м). Вероятно, дно «блюдца» в древности было углублено. Нельзя также исключать наличие обваловки краев котлована, однако археологически вал зафиксирован не был.

Рядом с пересечением траншей, в месте, где планируется разместить один из фундаментов, был заложен раскоп площадью 78 м². Практически в центре геомагнитной аномалии на глубине 0,65—0,7 м (здесь и далее все глубины приведены от современной поверхности) зафиксирована вымостка из разрозненных обожженных кусков гранита. Площадь ее в среднем 3 × 4 м; размеры камней от 9 × 6 × 2 см до 16 × 14 × 8 см. Среди камней обнаружены два развала сосудов тшинецкого типа.

По периметру аномалии к траншеям были сделаны прирезки общей площадью 89 м². В северо-восточной части аномалии (на участке «вала») было выявлено еще одно скопление обожженных камней значительно больших размеров, среди которых находились развалы не менее трех сосудов тшинецкого типа (два горшка и открытая миска). Здесь же, судя по выгоревшему грунту и уголькам, находилась очажная яма глубиной 1,2 м. В юго-восточной части контура аномалии выявлен еще один отдельно лежащий большой обожженный камень. Прирезки в остальных частях контура аномалии археологических материалов не дали.

В целом на участке, исследованном геофизиками, раскопано (вместе с шурфами) 282 м². Слабая насыщенность слоя, отсутствие на участке, занятом геомагнитной аномалией, костей животных, расположение объекта далеко от края террасы на дне «блюдца» позволяет предварительно высказать предположение о

возможном ритуальном характере выявленных здесь объектов.

Кроме магнитометрических, на памятнике в апреле 2008 г. были проведены также палеопедологические исследования (Ж.Н. Матвишина, Институт географии НАНУ).

С 1 августа по 30 ноября 2008 г. ФАЭ были продолжены охранные исследования памятника на участке, где планируется разместить склады щебня. В мысовой части памятника, в месте основного скопления подъемного материала, была заложена серия пунктирных траншей, позволившая установить, что культурный слой почти полностью разрушен вспашкой, а объекты фиксируются с глубины 0,3—0,4 м. За пределами объектов археологические материалы практически не выявлены. На остальной части исследуемого участка пахотный слой на площади до 2 га был снят бульдозером, а поверхность зачищена. Кроме того, еще около 0,5 га в глубь поля для проверки были исследованы 12 параллельными бульдозерными траншеями 30 × 3 м. Перед задействованием техники поверхность памятника по участкам тщательно осматривалась и проверялась металлодетектором.

В целом в 2008 г. в зоне разработок Кошеевского месторождения гранитов было исследовано раскопками до 3,2 га. Общая площадь памятника (с учетом разрушенного строителями участка) представляется до 2,5 га (около 400 × 60 м). На этой площади выявлено и исследовано около 150 объектов.

Трипольская культура представлена 15 объектами. Среди последних (кроме упомянутых развалов сосудов) — пять жилищ со слегка углубленным полом, четыре вымостки (остатки очагов?), ямы. Из объектов, кроме фрагментов сосудов, происходят два целых кубка, восемь фрагментов антропоморфных статуэток, керамические прясла, фрагментированные костяные мотыга (?) и топорик. Находки эпохи бронзы представлены исключительно керамикой и пережженными орудиями из камня. К скифскому времени относятся два наконечника стрел — двух- и трехлопастные.

Наибольшее количество артефактов относится к древнерусскому времени (середина XI — середина XIII вв. Исследовано около 30 жилищ, восемь гончарных горнов, десятки зерновых (?) ям, достигавших глубины 2,5 м от современной поверхности. В мысовой части жилища располагались в два ряда вдоль склона, образуя улицу. Расстояния между жилищами в этой части памятника не превышали

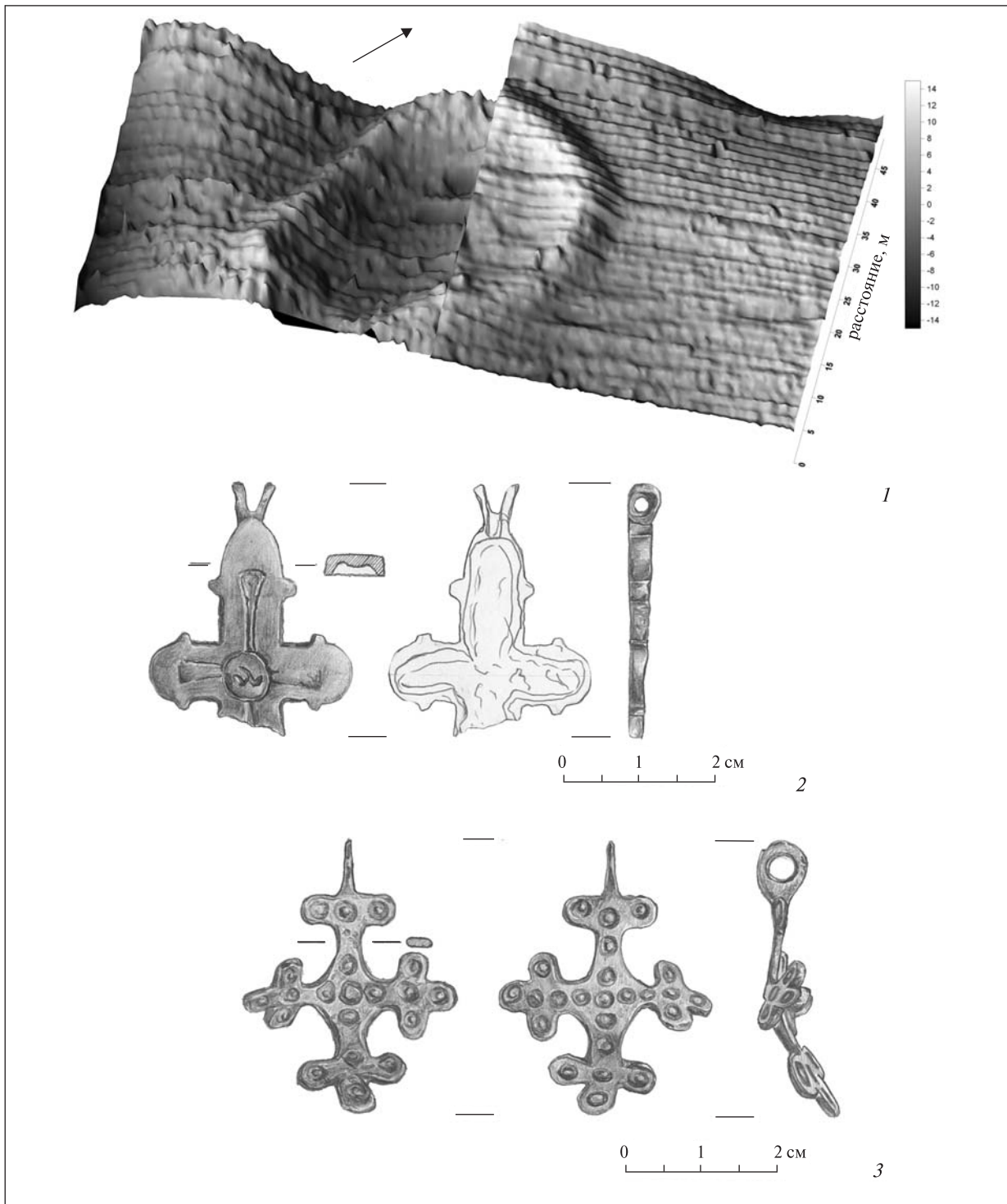


Рис. 1. Кошечевка 8. 1 — геомагнитная аномалия тшинецкого культурного круга, 2—3 — нательные кресты древнерусского времени

5 м. Среди жилых объектов выделяется объект 35 — двухкамерное жилище, вероятно принадлежавшее старосте поселка.

Применение металлодетектора при исследовании слоя и объектов позволило значительно повысить возможности выявления металлических находок. По предварительным подсчетам, с памятника происходит бо-

лее 500 изделий из цветных металлов и более 10 тыс. железных. Среди наиболее значимых находок древнерусского времени следует назвать около 50 нательных крестов, из которых — восемь энколпионов; также найдены янтарный и каменный (порфиритовый?) кресты (рис. 1, 2, 3; 2; зарисовки крестов выполнены П.С. Уткиным). Обнаружено так-

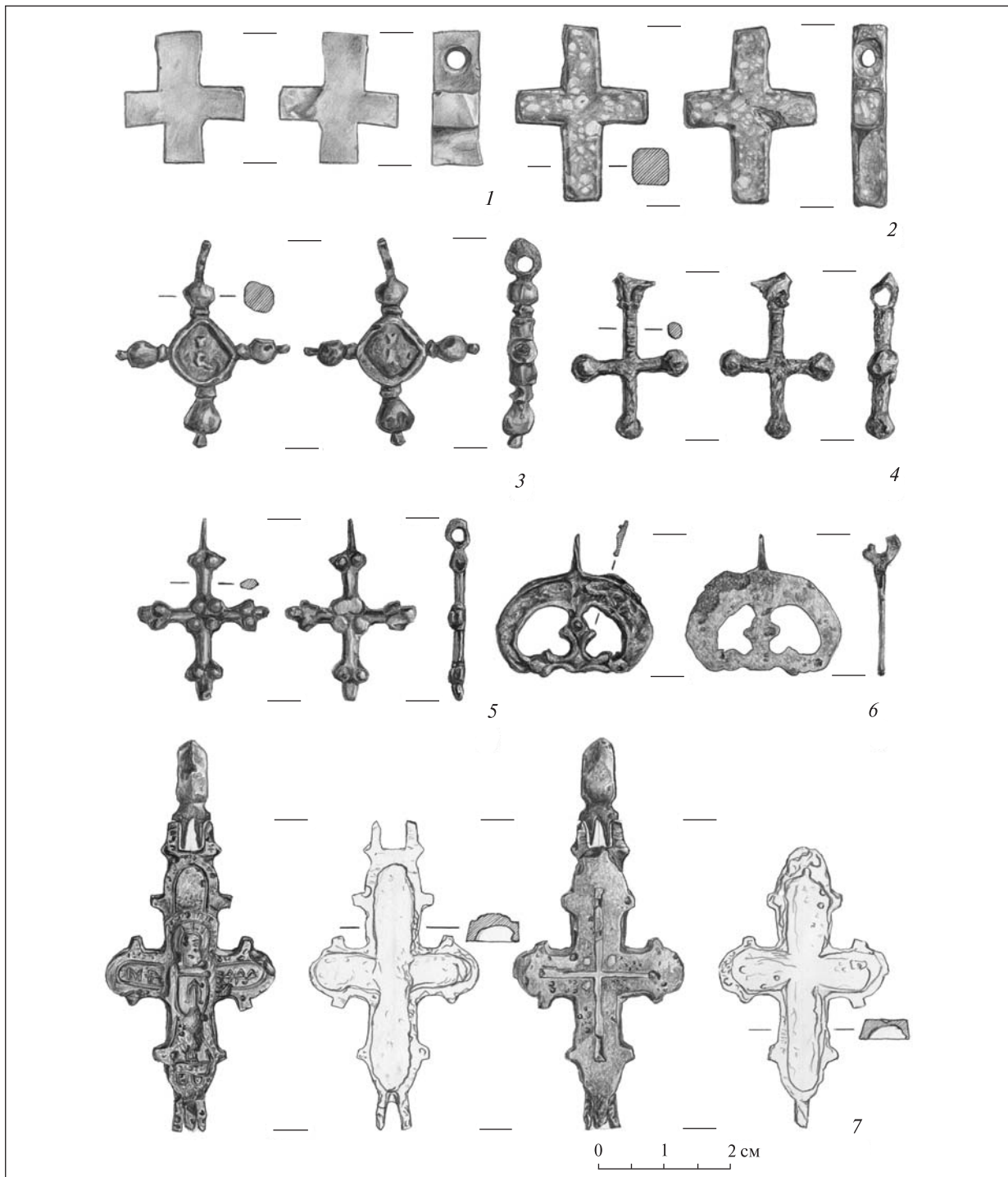


Рис. 2. Кошеевка 8. Нательные кресты древнерусского времени

же более 100 целых и фрагментированных металлических украшений и предметов быта (кольца, перстни, серьги, пряжки, книжные застежки, браслеты, шейные гривны, подвески, пластины-накладки, пуговицы, бубенцы и др.), десятки фрагментов стеклянных браслетов. Железные изделия представлены массивным лемехом, косами, серпами, ножами, ножницами, иглами, ключами, обломками

стремлян, удила, шпор, панцирными пластинками и кольчужными кольцами, десятками наконечников стрел различных типов. Изделия из камня включают значительное количество обломков туфовых жерновов, шиферных прясел. На одном из прясел обнаружено граффити. Среди керамических изделий несколько целых амфорок киевского типа, кувшинчик, миниатюрный сосуд, покрытый корич-

неватой поливой. На многих днищах сосудов зафиксированы клейма, в том числе и княжеские тамги-тризубы. Следует отметить находки в разных частях памятника более 10 фрагментов плинфы; согласно определению Д. Елшина, плинфа датируется 70-ми гг. XI в.

Выявленные на поселении украшения, типы построек и глиняная посуда древнерусского времени позволяют проследить наличие нескольких этногрупп, проживающих на поселении со середины XI по XIII вв. Так, среди древнерусских материалов выделяются вещи скандинавского круга, находки имеющие широкие аналогии в Черниговском и Белорусском Полесье, Подолье и Галицко-Волынской земле. Происхождение отдельных типов вещей можно связывать с кочевниками (свои поганые) и поляками(?).

На основании выявленных объектов и материалов прослеживается непрерывность существования поселения на протяжении около 250 лет. Географически поселение располагалось в центре огромного треугольника дремучих лесов, очерченного Змиевыми валами. С юга его прикрывал участок Фастовско-Житомирского вала, с северо-востока — Ирпенский вал, с запада — Дорогинский. Исследования древнерусской части памятника показывают неординарность и значение, придаваемое ему киевскими князьями в XI—XIII вв. Характер данного пункта во многом схож с поселением, раскопанным В.А. Петрашенко у с. Григоровка в Черкасской обл. Нельзя исключать, что это не рядовое поселение, а своего рода «поселок городского типа», выполнявший функции опорной базы киевских князей в северном Поросье.

