



О.Є. Златогорський, С.Д. Панишко

ДОСЛІДЖЕННЯ ДАВНЬОРУСЬКОГО ЛЮБОМЛЯ

The paper presents the main results of the research at Ancient Rus Lyboml in the 2008 season. The most interesting is a partly excavated log cabin and individual finds, namely, a big pointed amulet made of a horn. The research resulted in specification of the size of a circuitous city of Luboml.

Археологічні дослідження проводилися на двох суміжних ділянках у центральній частині міста на відстані 0,2 км на захід від городища Фосія, що є залишками дитинця давньоруського Любомля, вперше згаданого у літописі під 1287 р. До цього часу залишаються точно не з'ясованими розміри його окольного міста. Через це одним з головних завдань роботи експедиції було встановлення наявності або відсутності культурного шару давньоруського часу на досліджуваній ділянці.

Траншея 1 мала розміри 2,0 × 8,0 м за глибини 2,25 м. Починаючи від рівня 2,0 м (рівня ґрунтових вод на момент досліджень), воду доводилося періодично відкачувати помпою. Верхній шар до глибини 0,3 м складався з піщаної підсіпки, щебеню та асфальту. Нижче по всій площі траншеї розпочався шар будівельного сміття новітнього часу (переважно битої цегли), який містив окремі знахідки пізньосередньовічних матеріалів.

В охарактеризованих шарах, прошарках та об'єктах знайдено значну кількість кераміки, що була основною категорією знахідок. До відмітки 1,4 м від рівня сучасної поверхні переважну більшість масових знахідок становили матеріали нового та новітнього часу.

Водночас тут траплялася пізньосередньовічна кераміка. Це верхні частини горщиків з вінцями, що із внутрішнього боку мали заглиблення для припасування покоришки. Іноді такі вінця із зовнішнього боку додатково оформлені валиком із заціпами. Траплялися також фрагменти розширених догори горщиків (ваз) із різко відігнутими вінцями. Зрідка фіксували ніжки від глиняних сковорідок.

Характер знахідок дещо змінювався у шарі 1,4—1,6 м від рівня сучасної денної поверхні. Тут відзначено помітне зростання частки вінець із заглибленням для покоришки з внутрішнього боку та з гострим краєм. З цього шару походять дві цікаві індивідуальні знахідки — масивний роговий гостроконечник та мініатюрна сокирка-амулет.

Роговий гостроконечник (рис. 1) мав довжину по ребру згину 24 см. Тупа сторона з діаметром 2,3—2,4 см оформлена у вигляді шести-(?) або семигранника. Шість граней завширшки 1 см простежуються чітко, а сьома завширшки 0,5 см — слабко. Грані займають дві третини довжини гостроконечника, далі до гострого кінця він набуває округлої форми. Вся поверхня зашліфована. Тіло виробу монолітне, однак у його тупому кінці є конусоподібне заглиблення з діаметром 1,4 см і глибиною 2 см. На відстані 0,5 см від тупого краю гостроконечника в місці заглиблення зроблено два наскрізних отвори для підвішування амулета, що також мають конусоподібну форму. Їх зовнішній діаметр 1 см, внутрішній — 0,5 см.

Сокирка-амулет виготовлена зі свинцю (олова). Довжина її 1,8 см, висота леза 1 см, ширина леза 0,9 см. Руків'я дещо потовщується у на-

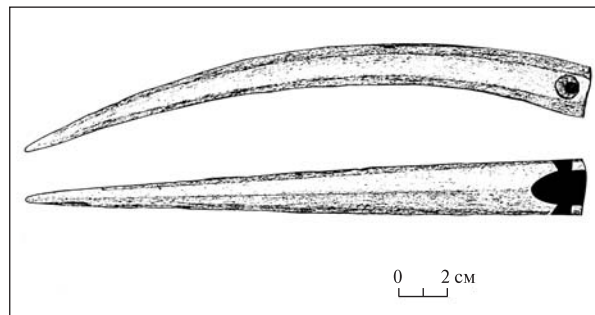


Рис. 1. Роговий гостроконечник

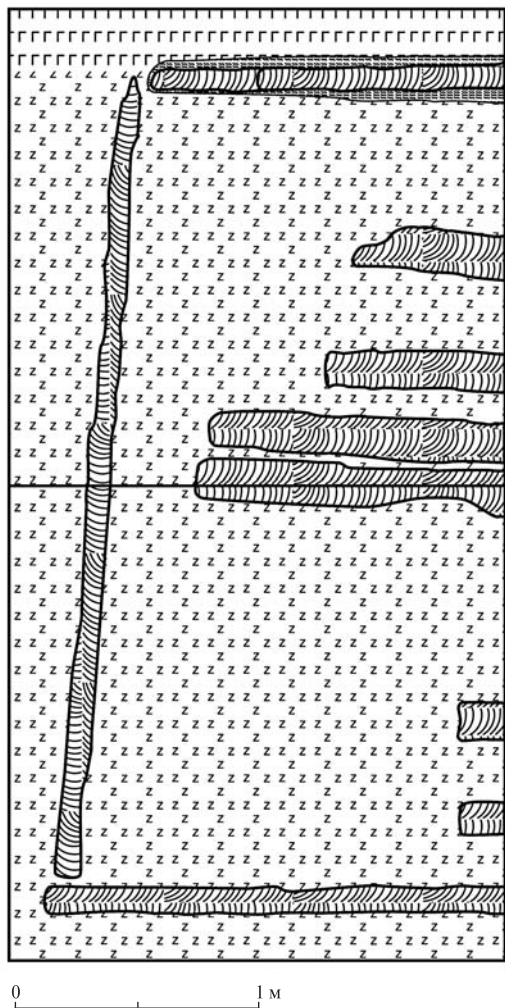


Рис. 2. План західної частини зрубу 1

прямку від сокири, чотиригранне, біля зламу має товщину 0,3 см. Власне сокира має чітко виражений обух та розширене у напрямку руків'я лезо.

На рівні 1,8 м від сучасної поверхні було виявлено дві дерев'яні конструкції (частину зрубу, дерев'яний настил) та окрему дошку. Повністю розкрито нижнє вінце західної стіни зрубу, що мало довжину 3,2 м за товщини колоди 0,1 м (рис. 2). Від південної стіни зрубу збереглося також тільки одне вінце, яке на дослідженій ділянці мало довжину 1,84 м при товщині колоди 0,1 м. Від північної стіни зрубу повністю збереглося нижнє вінце завдовжки 1,42 м та частково верхнє — 1,0 м.

На рівні нижніх вінець зрубу у його внутрішній частині простежено 6 дощок від підлоги. Жодна із дощок не відкрита на всю довжину, але встановлено, що їх ширина коливалася в межах 0,12—0,16 м за товщини 0,03—0,05 м.

У заповненні зрубу знайдено значну кількість фрагментів кераміки та окремі металеві предмети. Серед останніх можна згадати

залізни цвяхи та фрагмент свинцевого предмета невідомого призначення (прикраси?). Більшість фрагментів віників зі зрубу мають із внутрішнього боку заглиблення для покриття, але значна їх частина походить від горщиків зі слабо вираженою відігнутою та заокругленою на кінці шийкою. Тут же знайдено один класичний давньоруський валикоподібний віничик. У заповненні зрубу виявлено також фрагмент вертикальних прямих вінець з гофруванням на зовнішньому боці.

Основну частину кераміки зі зрубу за якістю можна поділити на дві групи: перша — виготовлена з тіста невисокої якості і погано випалена, темно-сірого або чорного кольору; друга — подібної якості, але сірого кольору. Тісто та випал вертикального гофрованого віничика мали невисоку якість та цеглястий колір. Найвищої якості було тісто фрагмента білоглиняного віничика зі слабо вираженим валиком, під шийкою якого був нанесений розпис коричневою фарбою — горизонтальна смуга завширшки 0,4 см.

На одному стратиграфічному рівні зі зрубом, у північній частині розкопу, зафіксовано дерев'яний настил завбільшки 1,0 × 0,4 м, який продовжувався у східній стінці траншеї. Він складався із двох поздовжніх дощок, орієнтованих по лінії північ—південь, і однієї поперечної. Дощки лежали на прошарку глини завтовшки 0,03—0,05 м. Тут же зафіксовано окрему велику дошку, орієнтовану чітко по лінії північ—південь, яка продовжувалася у північній стінці траншеї. Довжина дослідженої частини дошки 2,15 м, ширина 0,20 м, товщина 0,05—0,8 м.

Нижче від рівня 1,8 м від сучасної поверхні у північній частині розкопу темний гумусований пісок поступово переходив у світлий материковий пісок, який розпочався на глибині 2,0 м. На цьому ж рівні (–2,0 м) на момент дослідження був рівень ґрунтових вод. Тому для продовження дослідження у південній частині розкопу, де материка ще не було досягнуто, з цієї ділянки (від північної стінки зрубу 1 до південної стінки траншеї) проводилося періодичне викачування води.

Внаслідок застосування такої методики на ділянці квадрата 3—4 було досягнуто материкового піску, який залягав на рівні 2,25 м від сучасної поверхні. Встановлено, що на цій території на материк, який плавно понижувався у південному напрямку, був настил з мінерального матеріалу (затверділого вапняного розчину), який з півдня обмежувався добре вцілілою

дошкою завширшки 0,3 м та завтовшки 0,08 м, що була поставлена на ребро. На момент дослідження настил був поколотий внаслідок просідання ґрунту. Цікавим видається фрагмент затверділого розчину з відбитком лапи тварини завбільшки 2,5 × 2,3 см з чотирма пальцями. Паралельно до цієї дошки, за 0,4 м на південь від неї (під південною стіною зрубу, але ніяк не пов'язана з ним), проходила окрема колода завтовшки 0,08 м.

У квадраті 4 на настилі з мінерального матеріалу зафіксовано дві дошки, що продовжувались у східній стінці траншеї. Їх ширина 0,25—0,3 м, товщина 0,02—0,03 м.

Шар між рівнем зрубу та рівнем настилу з дошками на ньому характеризувався незначною кількістю знахідок. Серед них показовим був фрагмент горщика з добре вираженою шийкою та відігнутих вінчиком із заокругленим краєм. На ньому простежуються ознаки валика, а під шийкою — горизонтальні лінії. Ще був фрагмент дна. За характером тіста та випалом це типовий давньоруський посуд.

На поверхні настилу знайдено бронзовий гудзик, діаметр якого 2,2 см, товщина — 0,2 см. У перетині він дещо випуклий. З лицевої сторони в центрі гудзика є опуклина з діаметром 0,9 см, навколо якої розміщено 13 менших, з внутрішньої помітні сліди відливання виробу у складній ливарній формі.

Траншея 2 була закладена на відстані 30 м на північ від траншеї 1. Розміри її 14,0 × 1,0 м, глибина 2,20 м. У цій траншеї, що в цілому характеризувалася відносною бідністю знахідок порівняно з траншеєю 1, спостерігалася така стратиграфія. Верхній шар до рівня 0,2 м від сучасної поверхні становив тришарове покриття (пісок, гравій та асфальт), нижче були різноманітні підсіпки.

На ділянці квадратів 5—8 шар будівельного сміття перекривав кілька скупчень, які містили значну кількість глини. У квадраті 5—6 простежено лінзу завширшки 2,2 м і 0,5 м потужності, що складалася із глини та фрагментів печини. У ній у квадраті 6 на глибині 1,4 м від поверхні виявлено розвал кераміки, з якого вдалось склеїти верхню частину великої покривки. У квадратах 7 і частково 8 зафіксовано скупчення глини, пе-

ремішаної з гумусом, що лежало на подібному утворенні, але з більшою концентрацією гумусу. На ділянці квадратів 10—13 простежено потужне скупчення будівельних залишків на шарі гумусу, яке мало загальний нахил на північ. У верхній частині цього скупчення виділявся суцільний шар фрагментів випаленої обмазки завтовшки до 0,2 м, що лежав на шарі шматків обгорілого дерева такої ж потужності. На ділянці квадратів 1—2 на глибині 2,0 м при зачистці матеріка зафіксовано яму, що продовжувалася у східній стінці траншеї. Розміри розкритої частини ями 1,1 × 0,6 м, глибина — 0,4 м.

Основною категорією знахідок у траншеї 2 були фрагменти кераміки, кахлів, а також битої цегли нового та новітнього часу. Внаслідок великої потужності перемішаного шару будівельного сміття, який фактично доходив до темного гумусу (похованого горизонту), у шарах траплялася різночасова кераміка.

Це фрагменти горщиків зі слабо вираженою шийкою та трохи відігнутих прямим вінцем, розширених догори горщиків (ваз) з прямим різко відігнутих вінчиком. Значно рідше траплялись фрагменти вінець, які були потовщені та заокруглені на кінці. У траншеї 2 траплялися також фрагменти покривок, хоча знахідки вінчиків із заглибленням із внутрішнього боку, на відміну від траншеї 1, тут нечисленні. Досить поширеною категорією знахідок у траншеї 2 були фрагменти кахлів.

Отримані при дослідженні окольного міста давньоруського Любомля матеріали в цілому можуть бути датовані пізньосередньовічним періодом. Найраніші з них сягають XIII ст. Найвність матеріалів заключного етапу давньоруського періоду вказує на входження ділянки траншеї 1 та 2 до складу окольного міста Любомля.

Знахідки язичницьких амулетів, великого рогового гостроконечника та мініатюрної сокири, вказують на живучість дохристиянських вірувань населення Любомля у XIV—XV ст. Зважаючи на близькість цього регіону до Жемайтії, яка охрестилась тільки у XV ст., у цьому можна вбачати певний литовський вплив, можливо, навіть наявність представників цього народу в етнічному складі волинського міста.

