

трехгодовых 7, крестьянам казенным годовых 69, двухгодовых 3 и помещичьим годовых 67, двухгодовых 2. С получавших отправлялись некоторые к отвозу по подряду табаку и пеньки в Вильно, Ригу, Витебск и другие места, а некоторые в степные места для заработков на Донские станицы за рыбою и в Крымский полуостров за солью. Казаков по перечислению платежей податей на поселение вышло в 1803 году 268 душ.

6. Особых врачей и больниц по селениям нет. В 1803 году разного звания младенцам обоего полу 819 привито коровьей оспы. Священники обучением детей не занимаются. В течении последних 10 лет наводнений и других естественных разрушений и бедствий не было. Селения некоторые хотя и имеют низменные местоположения, однако весняными разливами не подтопляются. А также древних достопамятностей – зданий, развалин, насыпов, городков и тому подобного – нет. Валы хотя в древности и были в местечках Носовка, Монастырище и Мрин не так обширные, однако по переноски их селитроварением, также с давности уже жителями заняты под поселение, поелику оные им и принадлежали.

7. Герб повета Высочайше утвержден в 4 день июля 1782 году блаженные и вечно достойные памяти государынею императрицею Екатериною Алексеевною, но описания ему по делам сего суда не оказалось.

Державний архів Чернігівської області,
ф. 128, оп. 1, спр. 373, арк. 130–133.
Рукопис, оригінал.

Морозова А.В. Историко-статистичний опис Ніжина та Ніжинського повіту 1804 р.

Публікація вводить до наукового обігу відомості про Ніжин та Ніжинський повіт з історико-статистичного опису Чернігівської губернії 1804 р. І.Ф. Тимківського.

Ключові слова: історико-статистичний опис, Ніжин, Ніжинський повіт.

Морозова А.В. Историко-статистическое описание Нежина и Нежинского уезда 1804 г.

Публикация вводит в научный оборот сведения о Нежине и Нежинском уезде из историко-статистического описания Черниговской губернии 1804 года И. Ф. Тимковского.

Ключевые слова: историко-статистическое описание, Нежин, Нежинский уезд.

Morozova A.V. Historical and statistical description of Nizhin and Nizhyn district 1804

The publication introduces into scientific circulation information about Nizhyn and Nizhyn district from the 1804 historical-statistic description of Chernihiv province by I. Tymkiv's'kiy.

Key words: historical and statistical description, Nizhyn, Nizhyn district.

УДК: 902:069(477.51)“192/3”

Анна ПУДОВКІНА
(Київ)

Музейна археологія Чернігівщини у 1920-х – першій половині 1930-х років

Музейна археологія – це специфічний вид науково-дослідної діяльності музеїв, що передбачає організацію та проведення польових досліджень, лабораторно-камеральне опрацювання здобутих матеріалів, введення їх у науковий обіг, використання в експозиційній діяльності музейної установи.

Музейна археологія Чернігівщини 1920-х – першої половини 1930-х років, об'єднуючи сукупність археологічних досліджень, що проводилися за активної участі музейних співробітників, є складовою частиною історії вітчизняної археологічної науки. Музейні дослідження Чернігівського, Сосницького, Глухівського, Конотопського, Остерського та низки інших музеїв Чернігово-Сіверщини утворюють картину наукових відкриттів різноманітних пам'яток української археології.

Окреслена проблематика в сучасному історіографічному доробку представлена науковими розвідками археологів, музеєзнавців і краєзнавців. Виділяючи дві головні групи цих праць, зазначимо, що для першої притаманні дослідження діяльності музейної установи або регіональної музейної мережі. Друга група досліджень присвячена персоналіям окремих науковців-музейників, що зробили певний внесок у розвиток археологічної науки на Чернігівщині. Серед праць першої тематичної групи на особливу увагу заслуговує монографія О.Є. Черненко, в якій досліджений процес формування та доля археологічного зібрання Чернігівського державного музею впродовж 1896–1948 років [1]; наукова розвідка В.В. Ткаченка, присвячена ролі музеїв у історико-краєзнавчому русі на Чернігівщині в 1920–1930 роках [2]; доповіді та повідомлення, в яких йдеться про історію Сосницького історико-археологічного [3] та Глухівського [4] музеїв тощо. Серед праць, що носять характер біографічних досліджень, великий інтерес під час відтворення розвитку музейної археології Чернігівщини 1920-х – першої половини 1930-х років становлять довідниково-енциклопедичні видання “Дослідники археології України” Г.Г. Мезенцевої [5] та “Сумщина в іменах” під редагуванням В.Б. Звагельського [6]. У зазначених роботах висвітлені основні віхи життя П.І. Смолічева, Я.М. Морачевського, Ю.С. Виноградського й інших. Доволі інформативними є й публікації, присвячені окремим дослідникам, наприклад, П.І. Смолічеву [7] та Ю.С. Виноградському [8].

Метою цієї роботи є дослідження розвитку польової археологічної діяльності музеїв регіону та визначення здобутків археологів-музейників Чернігівщини 1920-х – першої половини 1930-х рр. у царині введення до наукового обігу здобутих під час розкопок артефактів.

По-перше, розглянемо стан музейної мережі регіону впродовж зазначеного періоду та місце у ній музеїв, що проводили археологічні дослідження. За адміністративним поділом 1923 р., до складу Чернігівської губернії увійшли Чернігівський, Сновський, Новгород-Сіверський, Конотопський і Ніжинський округи [9]. Кількість музеїв на цій території в 1920-х – першій половині 1930-х років коливалася в межах десятка. У дореволюційну добу існувала низка музеїв у Чернігові, зокрема, Музей Чернігівської губернської вченої архівної комісії, відкритий у 1896 р. (після 1908 р. його офіційно іменували “Чернігівський з'єднаний історичний міський і вченої архівної комісії в пам'ять 1000-ліття літописного існування м. Чернігова”, з 1919 р. – II Радянський музей) та Музей українських старожитностей імені В.В. Тарновського, відкритий у 1902 р. (з 1919 р. – I Радянський музей), Чернігівське єпархіальне древлехранілище, відкрите в 1907 р. (в 1921 р. реорганізоване у музей культур або V Радянський музей). Після революції, в 1919 р. був заснований Музей поміщицького побуту і мистецтв (III Радянський музей), у 1920 р. – Етнографічний музей або Музей селянського побуту (IV Радянський). У 1923 р. музеї міста об'єднали в Чернігівський державний (Чернігівський крайовий) музей [10].

Ще в дореволюційний час був утворений Глухівський (1903) [11] й Остерський (1911) музеї. Незмінним завідувачем останнього тривалий час був Анатоль Григоро-

вич Розанов [12]. Післяреволюційне оновлення та відродження Конотопського музею в 1920 р. пов'язують з ім'ям Марка Григоровича Вайншейна [13]. З 1 липня 1920 р. веде свою історію Сосницький історично-археологічний і етнографічний музей, заснований Ю.С. Виноградським [14]. Того ж 1920 р. був утворено й Новгород-Сіверський музей з відділами: археологічним, малювання та різьбярства, гравюри, кераміки, нумізматичним та зброї; завідувачем музею став С.А. Гапеев [15]. 12 липня 1924 р. за сприяння П. Коренева для відвідувачів був відкритий Путивльський музей [16]. У 1927 р. постав Ніжинський окружний музей, очолюваний І.Г. Спаським [17]. Упродовж 1920-х років Воронізьким музеєм на Чернігівщині завідував Петро Іванович Бугославський [18]. Також до складу музейної мережі регіону входили Музей пасічництва імені Петра Прокоповича, Борзнянський художній музей, Музей революції у Городні [19].

Безпосередню участь у археологічному вивченні краю брали 7 музеїв – Чернігівський, Остерський, Сосницький, Глухівський, Новгород-Сіверський, Путивльський, Конотопський. “Всебічне дослідження краю” проводив також Воронізький музей, проте, підтвердити саме археологічний напрямок його діяльності наразі немає можливості за браком архівних документів [20].

Функції консолідації музейних археологічних і мистецтвознавчих досліджень щодо Чернігово-Сіверщини у зазначений період виконували Всеукраїнський археологічний комітет (далі – ВУАК), а також академічні Кабінет антропології та етнології ім. Хв. Вовка та Комісія по вивченню історії Лівобережної України та Слобожанщини. Протягом перших післяреволюційних років ці інституції знаходилися у стані формування, тож взяти на себе завдання пов'язати “периферію з центром”, систематизувати проведені післяреволюційні дослідження на місцях і спрямувати науковий пошук в загальнодержавних масштабах вдалося лише з середини 1920-х років.

Провідною установою, що координувала археологічні дослідження з 1924 р. став ВУАК. Впродовж другої половини 1924 – першої половини 1925 рр. саме ця установа видавала дозвіл на проведення досліджень – “відкритий лист” (або ж “мандат”) [21]. Дозвіл надсилався досліднику, й після проведення археологічних робіт разом із науковим звітом повертався до канцелярії ВУАК. Подібний документ на проведення досліджень співробітниками Чернігівського державного музею зберігся у фондах наукового архіву Інституту археології НАН України (рис. 1).

Ситуація з видачею дозволів змінилася після утворення в 1926 р. Інспектури охорони пам'яток культури Укрнауки НКО УСРР. З цього часу ВУАК “не провадив безпосередньої адміністративної роботи охорони пам'яток культури, виконуючи в цих справах лише вищі науково-консультативні функції <...> всі дозволи чи заборони на право археологічних розкопів, обмірів, розчистки, реставрації та ремонту пам'яток культури [починає видавати] НКО по Укрнауці за науковим висновком ВУАКу” [22]. Проте, зміна адміністративних функцій суттєво не вплинула на статус ВУАК як науково-координаційного центру археологічних досліджень.

Мету подолати “розірваність окремих дослідників і цілих закладів наукових”, налагодити науковий зв'язок між утвореними та реорганізованими музейними установами в пореволюційну добу ставив перед собою Кабінет антропології та етнології ім. Хв. Вовка (далі – Кабінет). Зокрема, він налагодив листування з музейними установами України, в т.ч. й Чернігівщини. Як результат, у Бюлетені Кабінету з'явилося

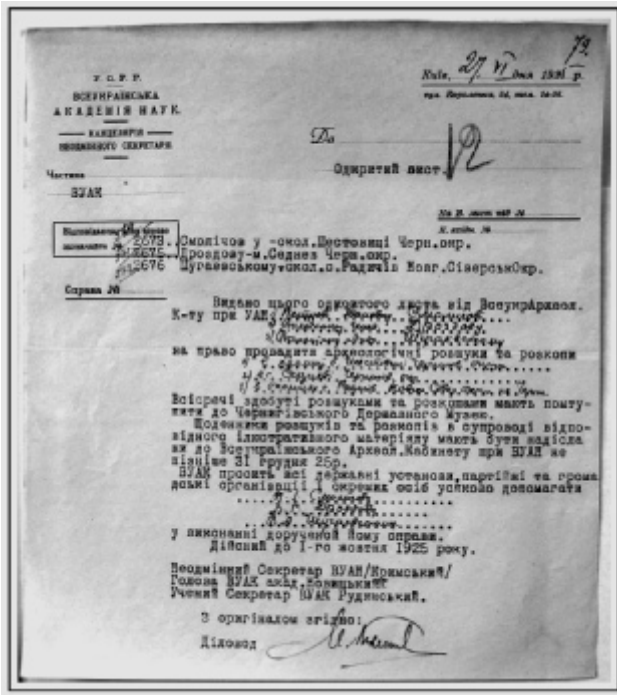


Рис. 1. Відкритий лист, виданий співробітникам Чернігівського державного музею

“Повідомлення з місць”, де, зокрема, Чернігівський, Остерський і Сосницький музеї коротко виклали відомості щодо перших років післяреволюційного науково-дослідного життя регіону [23].

Окрім координації досліджень, ВУАН, Кабінет та Комісія по вивченню історії Лівобережної України та Слобожанщини (далі – Комісія) сприяли введенню у науковий обіг здобутків музейної археології Чернігівщини шляхом публікації робіт музейників-археологів у своїх періодичних виданнях, а також видавали під своїм грифом їх монографічні дослідження. Наприклад, у друкованих органах Кабінету “Бюлетень...” та “Антропологія” були надруковані наукові археологічні розвідки Я.М. Морачевського, Ю.С. Виноградського, А.Г. Розанова. У виданнях ВАУК “Коротке звідомлення...” й “Хро-

ніка археології та мистецтва” побачили світ матеріали присвячені розкопкам на Сосниччині, Остерщині, Глухівщині. В науковому збірнику “Чернігів і Північне Лівобережжя”, виданому за сприяння Комісії, були опубліковані праці Ю.С. Виноградського. Деякі праці археологів-музейників Чернігівщини були підготовлені до друку, але через брак коштів і початок репресій серед української інтелігенції на початку 1930-х років так і не побачили світ. До цієї групи належить робота завідувача Остерським музеєм А.Г. Розанова “Нариси з історії Чернігівської первісної культури”, яка нині зберігається у фондах Інституту рукопису Національної бібліотеки України ім. В.І. Вернадського без зазначення авторства [24].

Ще однією функцією, яку виконували згадані три інституції, було забезпечення археологічних експедицій на Чернігівщині відповідними кваліфікованими кадрами у разі нестачі таких кадрів на місцях, а також у випадку необхідності додаткового науково-методичного керівництва. До таких заходів належать археологічні дослідження Спаського собору в Чернігові, організовані ВУАН й здійснені в 1923 р. під керівництвом проф. І.В. Моргилевського та М.О. Макаренка за участі співробітників Чернігівського музею П.І. Смолічева, С.Г. Баран-Бутовича та В.А. Шугаєвського, а також дослідження Єлецького монастиря, що відбувалося в 1924 р. під керівництвом того-таки проф. І.В. Моргилевського [25]. Кабінет антропології ім. Хв. Вовка в особі М.Я. Рудинського – у свою чергу – протягом червня-липня 1929 р. виступив організатором Сеймської археологічної експедиції з вивчення передісторичної доби краю. Дослідження палео-

літичних і неолітичних пам'яток Посем'я у межах зазначеної експедиції відбувалося за активної участі завідувачів і співробітників Глухівського та Конотопського музеїв [26].

Проведення подібних досліджень вимагало відповідних коштів. Тож значним завданням, що його намагалися вирішити співробітники ВАУК задля сприяння археологічним дослідженням Чернігівщини, була допомога музеям у отриманні коштів на переведення археологічних досліджень. Завдання вирішувалося за допомогою письмових звернень до місцевих виконавчих комітетів (рис. 2), і час від часу дійсно мало позитивні наслідки.

Окрім загальнодержавних координуючих центрів музейної археології впродовж 1920-х – першої половини 1930-х років, на Чернігівщині сформувався й регіональний консолідуючий осередок – Чернігівський державний музей (далі – ЧДМ). Співробітники цього музею, зокрема М.Г. Вайнштейн, не лише всіляко сприяли збереженню існуючих музеїв, але й скеровували загально-дослідницький процес у регіоні. Так, для запобігання ліквідації та згорання музейної мережі на Новгород-Сіверщині, ЧДМ неодноразово звертався до Управління науковими установами УСРР, а також до місцевої виконавчої влади з проханнями призупинити процес ліквідації Новгород-Сіверського та Путивльського музеїв. Зокрема, завідуючий ЧДМ М.Г. Вайнштейн у листі від 20 квітня 1928 р. зауважує, що Новгород-Сіверський музей повинен існувати, бо “район міста багатий пам'ятками ріжних культур археології, як і мистецтва й коли б у Новгород-Сіверському не було Музею, його треба було б утворити” [27].

Під час подорожі у травні 1926 р. до Глухова та Конотопу М.Г. Вайнштейн вирішував наступні справи: розмовляв із секретарем місцевого відділення профспілки робітників освіти (“РОБОС”) з приводу скрутного матеріального стану завідувача Сосницького музею Ю.С. Виноградського; оглядав музей у Конотопі, надаючи методично-наукові вказівки щодо інвентаризації та систематизації збірок; усіляко сприяв наданню Глухівському музею нового більш відповідного музейним потребам приміщення та поповненню збірок музею [28].

Директорові ЧДМ належить й складання кошторисів Конотопського, Остерського та Новгород-Сіверського музеїв на 1925–1926 бюджетний рік, за якими передбачалося здійснити “командування по округу для обслідування позамузейних пам'яток” (в т.ч. й пам'яток археології) [29].

Щоб пов'язати науково-дослідницьку роботу музеїв “периферії” з дослідженнями центрального регіонального осередку, ЧДМ концентрував й аналізував щорічні звіти музейних установ Чернігівщини. Так, у його “відчиті” за 1925/1926 р. знаходимо відомості про Конотопський, Глухівський, Сосницький, Новгород-Сіверський, Остерський музеї [30].

Яскравою ілюстрацією координуючої ролі ЧДМ є офіційний лист його директора М. Г. Вайнштейна від 8 жовтня 1930 р. до сектору науки НКО, що зберігся у фондах Центрального державного архіву вищих органів влади та управління України:

До остаточного з'ясування питання про керування Чернігівським державним музеєм роботами районних музеїв: Конотопського, Ніжинського, Глухівського, Остерського, Новгород-Сіверського, Путивльського, Сосницького, що входять до території колишньої Чернігівської губернії, Чернігівський державний музей просить Вас дати розпорядження вищезгаданим музеям надіслати Чернігівському музеєві п'ятирічні плани, плани на 1930–1931 р., а також і звіти за діяльність цих музеїв за 1929–1930 р. Цей матеріал потрібний красвому музеєві для пов'язання його роботи з цими музеями і накреслення конкретних завдань для роботи Краєвого музею [31].

Упродовж 1920-х – першої половини 1930 рр. силами музейників-археологів Чернігівщини були досліджені 149 пам’яток археології, що охоплюють період від палеоліту до пізнього середньовіччя. Провідною формою археологічного дослідження у цей період виступали рекогносцировки та розвідки (89 % від усієї кількості досліджених пам’яток), що головне пояснювалося браком коштів на проведення систематичних стаціонарних розкопок. Подібний характер спостереження також мали такі форми дослідження пам’яток, як “огляд” та “фіксація”. Достеменно відомо, що археологічні дослідження проводили Чернігівський (15 пам’яток), Остерський (18 пам’яток), Сосницький (63 пам’ятки), Глухівський (45 пам’яток), Конотопський (5 пам’яток), Новгород-Сіверський (2 пам’ятки) та Путивльський (1 пам’ятка) музеї. Доволі дискусійним є стан науково-дослідної роботи Воронізького музею краєзнавства в галузі археології, оскільки “вивчення місцевого краю гуртком краєзнавства”, що проводилося в межах позамузейної наукової роботи не виключає й археологічних досліджень [32]. Польові дослідження пам’яток старовини на Чернігівщині в межах розвитку музейної археології зазначеного періоду були розпочаті Сосницьким історично-археологічним і етнографічним музеєм ще в 1921 р., коли Ю.С. Виноградський здійснив розвідки городища доби Київської Русі в с. Ільминове [33]. В цілому, динаміка польової археологічної діяльності музейних установ мала такий вигляд:

Рік	Кількість досліджених пам’яток
1921	1
1923	1
1924	12
1925	12
1926	9
1927	35
1928	23
1929	41
1930	22
1932	2
1936	10

Спалах активності музейної археології Чернігівщини наприкінці 1920-х років та її згасання на початку 1930-х років цілком корелюється із загальною періодизацією музейної археології України зазначеного періоду. Перший період – становлення й організація музейних осередків як центрів регіональної археології (1919–1923 роки). Цей етап позначився поодинокими польовими роботами, що проводилися головним чином музеями дореволюційної доби, переважна ж більшість музеїв України цього часу займалася збиранням культурних цінностей із поміщицьких колекцій, здебільшого, з розорених поміщицьких садиб. Другий період – розквіт польової музейної археології (1924–1930 роки) – час, коли більшість музеїв проводили розвідки, рекогносцировки та розкопки. Третій період – згасання археологічної діяльності музеїв Радянської України через наступ на національну науку, масові репресії серед археологів-музейників, нищення осередків краєзнавства (1930–1936 роки). На цьому останньому етапі поодинокі музейні інституції здійснювали археологічні дослідження за інерцією

– наприклад роботи 1936 р. завідувача Сосницького музею, якому вдалося вкласти археологічні розвідки в рамки “формаційного підходу”.

У музейній археології Чернігівщини 1920-х – першої половини 1930-х років переважало два напрями – дослідження пам’яток доби неоліту, т.зв. передісторичної доби (58 пам’яток – 39 %) та вивчення пам’яток доби Київської Русі (25 пам’яток – 17 %). Також археологами-музейниками Чернігівщини були досліджені 37 багатощарових пам’яток – поселень і городищ (25 %). Незначну кількість серед досліджених пам’яток склали пам’ятки доби палеоліту – біля с. Оболоння в урочищі Кручі та с. Бурімка в урочищі Біла Круча, досліджені Ю.С. Виноградським [34], знахідки поблизу с. Шаповалівка, здійснені В.О. Маліношевським у складі Сеймської археологічної експедиції [35], біля с. Деч, оглянуте П. Кореневим – завідувачем Путивльського музею [36]. Поселення епохи бронзи поблизу сіл Вікторове й Кочерги [37], а також скіфо-сарматське городище в с. Попівка Роменського району дослідив Я.М. Морачевський – завідувач Глухівського музею [38]. Також музейниками Чернігівщини були досліджені пам’ятки слов’янської доби, черняхівської культури, доби середньовіччя.

На наш погляд, на особливу увагу заслуговують нечисленні, проте вагомні археологічні розкопки, які здійснювалися під егідою музеїв Чернігівщини. Це кілька польових сезонів 1924 та 1927 р. на території поселень неоліту-енеоліту в околицях с. Євминка, що проводилися Остерським музеєм за участі А. Г. Розанова, краснзавця О.М. Синькевича, співробітників ВУАК М.О. Макаренка та В.Є. Козловської, дослідників із Ленінграду Б.Л. Богаєвського та Л.А. Дінцес [39]. 29 квітня 1925 р. А. Г. Розанов заклав розкопи на кургані поблизу с. Булахове [40]. Значним внеском у розвиток вітчизняної археології стали дослідження ЧДМ під с. Шестовицею, де П.І. Смолічев упродовж 1925–1927 років проводив розкопки сіверянських могильників [41]. П.І. Смолічеву також належить авторст-

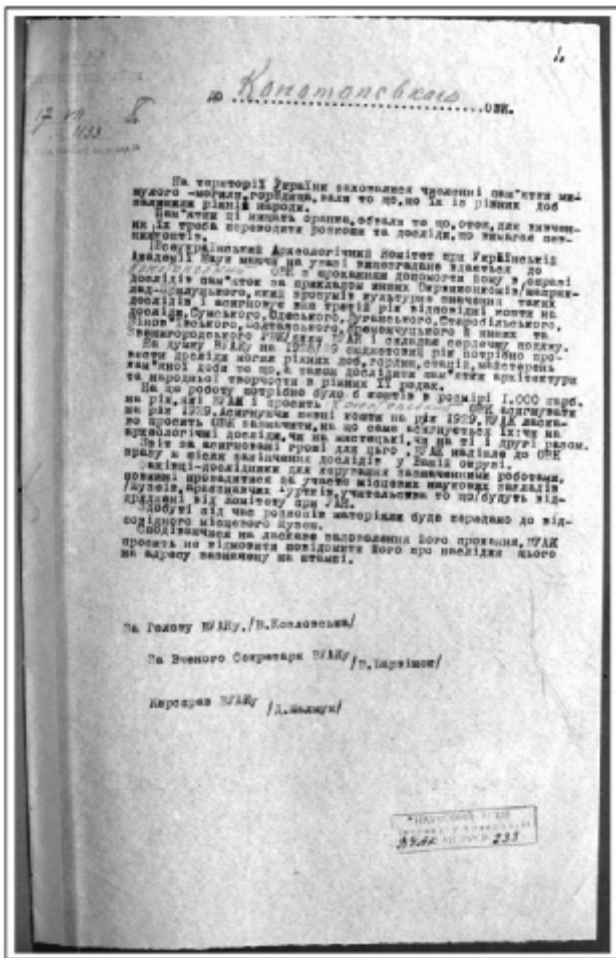


Рис. 2. Звернення ВУАК до Конотопського окружного виконкому з проханням надати фінансування для проведення досліджень

во розкопок черняхівського могильника у с. Маслово Златопільського р-ну, що були здійснені у вересні 1926 р. [42].

Результати досліджень музейники-археологи вводили до наукового обігу, публікуючи в різноманітних виданнях. Але за браком відповідного фінансування кількість публікацій, присвячених польовим здобуткам музейної археології Чернігівщини 1920-х – першої половини 1930-х років, незначна. Результати археологічних досліджень неолітичних пам'яток регіону впродовж червня-серпня 1927 р. були викладені автором цих досліджень С.Г. Баран-Бутовичем у статті “Передісторичні розшуки в межах Чернігівської округи” [43]. Науково-дослідна робота Сосницького музею, у т.ч. й археологічні здобутки завідувача установи, була відображена в публікаціях “Археологические работы Сосницкого историко-краеведческого музея” [44], “Археологічні розшуки на Сосниччині року 1927” [45], “Сосницький історично-археологічний та етнографічний музей на Чернігівщині” [46], “Сосницький історично-археологічний та етнографічний музей” [47] та “Сосниця та її околиці...” [48]. Про здобутки Глухівського музею в царині археології частково можна довідатися з опублікованих студій Якова Морачевського “Кераміка Мар’янівської стації” [49] та “Випадкові знахідки кам’яного знаряддя на Глухівщині” [50]. А. Г. Розанову пощастило опублікувати лише короткі відомості про діяльність очолюваного ним музею у повідомленні “Остер” [51]. Результати розкопок біля с. Шестовиця П.І. Смолічев виклав у роботах “Подвійні поховання X сторіччя коло Шестовиці на Чернігівщині” [52] та “Розкопки сіверянських могил в с. Шестовиці на Чернігівщині влітку 1925 року” [53]. Йому ж належить опубліковане повідомлення про дослідження черняхівського могильника поблизу с. Маслово [54]. Частково здобутки археологів-музейників Чернігівщини 1920-х – першої половини 1930-х років були викладені в роботах В.Є. Козловської [55], М.О. Макаренка [56] та М.Я. Рудинського [57].

Загалом, викладений матеріал дає можливість відтворити картину музейної археології Чернігівщини як комплексного явища. Впродовж 1920-х – першої половини 1930-х років археологічні дослідження проводили 7 музеїв регіону. Наукова діяльність цих осередків у сфері археології координувалася як загальнодержавними установами – ВУАК, академічними Кабінетом антропології та етнології ім. Хв. Вовка та Комісією по вивченню Лібоверезної України, так і регіональним центром, роль якого виконував Чернігівський державний музей. Упродовж означеного часу були досліджені близько півтори сотні пам'яток, серед яких кількісно переважали пам'ятки доби неоліту та Київської Русі. Така ситуація цілком корелюється з історичною долею регіону. Найбільш відомими здобутками музейної археології Чернігівщини можна вважати розкопки могильників поблизу с. Шестовиця, розкопки трипільського поселення на околиці с. Євминка, відкриття “стації” епохи бронзи поблизу с. Мар’янівка, відкриття більш, ніж півсотні неолітичних поселень на Сосниччині тощо. Провідною формою досліджень були розвідки, що диктувалося браком відповідного фінансування на проведення повномасштабних розкопок. Після належного лабораторно-камерального опрацювання здобуті артефакти й археологічні комплекси готувалися до введення у наукових обіг, але через низку об’єктивних причин лише небагатьом із них судилося побачити світ у друкованих виданнях.

Джерела та література

1. *Черненко О.С.* Археологічна колекція Чернігівського історичного музею імені В.В. Тарновського (1896–1948 рр.) / О.С. Черненко // Скарбниця української культури: Збірник наукових праць. – Вип. 9 (Спецвип. 1). – Чернігів, 2007. – 136 с.
2. *Ткаченко В.В.* Роль музеїв Чернігівщини в історико-краєзнавчому русі 20–30-х рр. XX ст. / В.В. Ткаченко // Скарбниця української культури: Зб. наук. Праць. – Чернігів, 2002. – Вип. 2. – С. 129–139.
3. *Минуле Сосниці та її околиць.* – Чернігів, 1990. – 103 с.
4. *Белашов В.* З історії Глухівського краєзнавчого музею / Валерій Белашов // Музеї України. – 2006. – № 6. – С. 16.
5. *Мезенцева Г.Г.* Дослідники археології України: Енциклопедичний словник-довідник / Г.Г. Мезенцева. – Чернігів, 1997. – 205 с.
6. *Сумщина в іменах: Енциклопедичний довідник* / [голов. ред. В.Б. Звагельський]. – Суми, 2004. – 776 с. (CLXVIII+608).
7. *Станіцина Г.О.* Петро Іванович Смолічев / Г.О. Станіцина // Археологія. – 1992. – № 2. – С. 101–111.
8. *Пригородський В.* Залюблений у землю сіверську (Ю.С. Виноградський): Історико-краєзнавчий нарис / В. Пригородський. – Чернігів, 2004. – 56 с.
9. *Округа и районы У.С.С.Р.* Утверждено президиумом ВУЦИК'а в заседании от 7 марта 1923. – б. м., 1923. – С. 14–15.
10. *Черненко О.С.* Вказана праця. – С. 4.
11. Центральний державний архів вищих органів влади та управління України (далі – ЦДАВО України), ф. 166, оп. 6, од. зб. 172, арк. 229.
12. Там само, арк. 358.
13. *Зільберштейн М.Я.* Сторінки до історії Конотопського краєзнавчого музею [Електронний ресурс] // Конотоп і Конотопський район [веб-сайт]. – [15.07.2010]. – Режим доступу: http://www.grad.konotop.net/history/stor_muzei.html. – Назва з екрану (15.07.2010).
14. Інститут Рукопису Національної бібліотеки України імені В.І. Вернадського (далі – ІР НБУВ), ф. 103, № 51, арк. 4.
15. *Дубровський В.В.* Музеї на Україні / В.В. Дубровський. – Х., 1929. – 60 с.
16. Науковий архів Інституту археології Національної академії наук (далі – НА ІА НАН України), ф. ВУАК, од. зб. 275, арк. 2 зв.
17. *Дубровський В.В.* Вказана праця.
18. ЦДАВО України, ф. 166, оп. 5, од. зб. 262, арк. 62–63 зв.
19. *Ткаченко В.В.* Роль музеїв Чернігівщини в історико-краєзнавчому русі 20–30-х рр. XX ст. / В.В. Ткаченко // Скарбниця української культури: Зб. наук. Праць. – Чернігів, 2002. – Вип. 2. – С. 131.
20. ЦДАВО України, ф. 166, оп. 5, од. зб. 262, арк. 62–63 зв.
21. *Нестуля С.І.* Становлення Всеукраїнського археологічного комітету ВУАН (середина 1920-х рр.) / С.І. Нестуля. – Полтава, 1997[1998]. – С. 70.
22. Інструкція про порядок відання та розподіл робіт між інспектурою охорони пам'яток культури Укрнауки НКО та Археологічним Комітетом Української Академії Наук // Охорона пам'яток культури на Україні. – Х., 1927. – Зб. 1. – С. 152–153.
23. Бюлетень Кабінету Антропології та Етнології ім. Хв. Вовка. – К., 1925. – Ч.І. – С. 18, 24–26.
24. ІР НБУВ, ф. X, № 4470, арк. 1–106.
25. Там само, ф. X, № 18154, арк. 1–42.
26. Звіт про роботу Кабінету антропології ім. Ф. Вовка за 1929 рік // Антропологія. Річник Кабінету Антропології ім. Ф. Вовка. 1929. – К., 1930. – Вип. III. – С. 225–233.
27. ЦДАВО України, ф. 166, оп. 6, од. зб. 2740, арк. 2.
28. Там само, од. зб. 3456, арк. 21.
29. Там само, оп. 5, од. зб. 730, арк. 381–414.
30. Там само, оп. 6, од. зб. 3456, арк. 27–34.
31. Там само, од. зб. 3463, арк. 78.
32. Там само, оп. 5, од. зб. 262, арк. 62–63 зв.
33. *Виноградський Ю.С.* Сосниця та її околиці. Топографічні й археологічні матеріали, перекази та іс-

- торичні відомості / Ю.С. Виноградський // Чернігів і Північне Лівобережжя. Огляди, розвідки, матеріали / [під ред. Михайла Грушевського]. – К., 1928. – С. 147–168.
34. НА ІА НАН України, ф. ВУАК, од. зб. 116/18, арк. 19; од. зб. 116/18а, арк. 3; од. зб. 116/18б, арк. 5; од. зб. 116/18в, арк. 5б.
 35. Звіт про роботу Кабінету антропології ім. Ф. Вовка за 1929 рік // Антропологія. Річник Кабінету Антропології ім. Ф. Вовка. 1929. – К., 1930. – Вип. III. – С. 225–233.
 36. ЦДАВО України, ф. 166, оп. 6, од. зб. 2320, арк. 26.
 37. НА ІА НАН України, ф. ВУАК, од. зб. 202/40, арк. 1–13.
 38. Там само, од. зб. 309/8, арк. 1–46.
 39. Там само, ф. I (Хв. Вовк), од. зб. 436, арк. 8–12; ф. ВУАК, од. зб. 49/2, арк. 8; од. зб. 46/17, арк. 1; од. зб. 553, арк. 16.
 40. Там само, ф. ВУАК, од. зб. 109/16, 12 арк.
 41. *Смолічев П.І.* Подвійні поховання Х сторіччя коло Шестовиці на Чернігівщині / П.І. Смолічев // Записки Чернігівського наукового товариства. – 1931. – Т. 1. – С. 56–64.
 42. НА ІА НАН України, ф. 6, од. зб. 42, арк. 1–32; ф. ВУАК, од. зб. 86/5, 15 арк.
 43. *Баран-Бутович С.Г.* Передісторичні розшуки в межах Чернігівської округи / С.Г. Баран-Бутович // Антропологія. Річник Кабінету. 1928. – К., 1929. – Вип. II. – С. 233–240.
 44. *Виноградський Ю.С.* Археологические работы Сосницкого историко-краеведческого музея. (К 35-летию со дня основания) / Ю. С. Виноградский // Кратки сообщения Института археологи СССР. – 1955. – Вып. 5. – С. 86–93.
 45. *Виноградський Ю.С.* Археологічні розшуки на Сосничині року 1927 / Ю.С. Виноградський // Хроніка археології та мистецтва. – К., 1931. – Ч. 3. – С. 33–44.
 46. *Виноградський Ю.С.* Сосницький історично-археологічний та етнографічний музей на Чернігівщині / Ю.С. Виноградський // Бюлетень Кабінету Антропології та Етнології ім. Хв. Вовка. – К., 1925. – Ч. I. – С. 26.
 47. *Виноградський Ю.С.* Сосницький історично-археологічний та етнографічний музей / Ю.С. Виноградський // Український музей. – Збірник 1: Репринтне перевидання 1927 року. – К., 2007. – С. 252–253.
 48. *Виноградський Ю.С.* Сосниця та її околиці. Топографічні й археологічні матеріали, перекази та історичні відомості / Ю.С. Виноградський // Чернігів і Північне Лівобережжя. Огляди, розвідки, матеріали / [під ред. Михайла Грушевського]. – К., 1928. – С. 147–168.
 49. *Морачевський Я.М.* Кераміка Мар'янівської стації / Я.М. Морачевський // Антропологія. Річник Кабінету Антропології ім. Ф. Вовка. 1929. – К., 1930. – Вип. III. – С. 191–202.
 50. *Морачевський Я.М.* Випадкові знахідки кам'яного знаряддя на Глухівщині / Я.М. Морачевський // Хроніка археології та мистецтва. – К., 1930. – Ч. 2. – С. 77–78.
 51. *Розанов А. Остер* / Анатолий Розанов // Бюлетень Кабінету Антропології та Етнології ім. Хв. Вовка. – К., 1925. – Ч. I. – С. 24–26.
 52. *Смолічев П.І.* Вказана праця. – С. 56–64.
 53. *Смолічев П.І.* Розкопки сіверянських могил в с. Шестовиці на Чернігівщині влітку 1925 року / П.І. Смолічев // Україна. – К., 1926. – № 1. – С. 178–180.
 54. *Смолічев П.* Археологічні дослідження в околицях м-ка Златополя на Черкащині року 1926. (Коротке звітання за розкопи біля с. Маслової) // Коротке звітання Всеукраїнського Археологічного Комітету за 1926 рік. – К., 1927. – С. 154–166.
 55. *Козловська В.С.* Неолітичні та трипільські знахідки на Чернігівщині / В.С. Козловська // Чернігів і Північне Лівобережжя. Огляди, розвідки, матеріали / [під ред. Михайла Грушевського]. – К., 1928. – С. 42–61.
 56. *Макаренко М.О.* Дослідження на Остерщині. Евмінка. Стоянка в місцевості “Бугайка” / М.О. Макаренко // Коротке звітання Всеукраїнського Археологічного Комітету за археологічні дослідження року 1925. – К., 1926. – С. 61–66; *Він же.* Евмінка // Коротке звітання Всеукраїнського Археологічного Комітету за 1926 рік. – К., 1927. – С. 84–87.
 57. *Рудинський М.Я.* До питання про палеолітичну знахідку в с. Шаповалівці на Конотопщині / М.Я. Рудинський // Четвертинний період. – К., 1930. – Вип. 1–2. – С. 37–42; *Він же.* Мар'янівська стація (з матеріалів експедиції понад Сеймом) / М.Я. Рудинський // Антропологія. Річник Кабінету Антропології ім. Ф. Вовка. 1929. – К., 1930. – Вип. III. – С. 179–190.

Пудовкіна А.С. Музейна археологія Чернігівщини у 1920-х – першій половині 1930-х років

У статті розглядається розвиток польової археологічної діяльності музеїв Чернігівщини впродовж 1920-х – першої половини 1930-х років. Визначені науково-організаційні та консолідуючі центри археологічних досліджень, внутрішня ієрархічна взаємодія музейних установ регіону. З'ясована загальна кількість археологічних пам'яток, досліджених музейниками Чернігівщини протягом зазначеного періоду.

Ключові слова: музейна археологія, Чернігівщина, археологічні дослідження, археологічні пам'ятки.

Пудовкіна А.С. Музейная археология Черниговщины в 1920-х – первой половине 1930-х гг.

В статье рассматривается развитие полевой археологической деятельности музеев Черниговщины в 1920-х – первой половине 1930-х гг. Определены научно-организационные и консолидирующие центры археологических исследований, внутреннее взаимодействие музейных учреждений региона. Установлено общее количество археологических памятников, исследованных музейщиками Черниговщины в течение указанного периода.

Ключевые слова: музейная археология, Черниговщина, археологические исследования, археологические памятники.

Pudovkina A.S. Museum archeology in the Chernihiv region in the 1920s and the first half of the 1930s

The article discusses the evolution of the field of archaeological museums of the Chernihiv region in the 1920s and the first half of the 1930s. Centres of scientific organization and consolidation of archaeological research are determined as well as internal interactions between the museum institutions of the region. Also defined is the total number of archaeological sites that museum workers of the Chernihiv region studied during this period.

Key words: museum archeology, the Chernihiv region, archeological research, archeological monuments.

УДК 94(477)“ХІ–ХІV”

Юрій СИТИЙ
(Чернігів)

Давньоруські пам'ятки басейну р. Остер

Річка Остер має довжину 199 км і проходить через території Бахмацького, Ічнянського, Борзнянського, Ніжинського, Носівського і у Козелецькому районі Чернігівської обл., впадає у р. Десна. Басейн р. Остер становить 2 900 км² [1] і межує на сході з басейном р. Ромен, з півночі – з басейнами лівих допливів р. Десни, з півдня – з басейнами річок Трубеж, Недра, Супой, Перевод, Галка, Удай та Лисогор.

Басейн р. Остер неодноразово був об'єктом археологічних досліджень. У середині XVIII ст. О.Ф. Шафонський описав укріплення Івангорода, Ніжина, згадав городища містечок Мрин і Остер [2]. Перша археологічна розвідка була здійснена К.М. Бороздіним із метою обстеження витоків річки. За літописну Біловежу були прийняті залишки зруйнованого селітроварами кургану епохи бронзи. Наприкінці XIX – початку XX ст. Д.Я. Самоквасов і П.С. Уварова провели збір свідчень про археологічні