

Старожитності доби українського козацтва у фондах Національного заповідника “Глухів” (за матеріалами археологічних досліджень Глухова останніх років)

Як відомо з літописних джерел, після того, як у 1352 р. майже всю Європу охопила епідемія чуми, населення Глухова практично повністю вимерло й місто фактично перестало існувати. Тогочасний літописець так писав про цю подію: “бысть мор силен зело, в Глухове ни один человек не остался: вси изомроша”. Після цієї спустошливої пошесті глухівські князі переселяються в Новосіль, іменуючись у подальшому князями новосільськими [1].

Перші документальні згадки про ранньомодерний Глухів наводить у своїй монографії, присвяченій Чернігово-Сіверщині у складі Речі Посполитої, П. Кулаковський в описі населених пунктів Новгород-Сіверського повіту, як про село, що належало Московській державі й після Деулінської угоди в 1618 р. перейшло під контроль Речі Посполитої. За Московської держави Глуховом володіли Якич, Кулесник (Іван та Василь Кукішнікови, Путинка Богданов). У 1621 р. власниками його вже як населеного пункту польської юрисдикції стає Марко Ковінський, пізніше – Томаш Липчинський і Войцех Пустоловський. У 1623 р. Глухів згадується як спорожніле село [2]. На початку XVII ст. починається відродження Глухова. Будуються нові фортечні укріплення, модернізуються старі земляні конструкції, що залишилися ще від городища доби Київської Русі. В першій половині XVII ст. Глухів стараннями князя Пісочинського відбудується й укріплюється, а наприкінці XVII – на початку XVIII ст. стає великим і красивим містом. Поряд із дерев’яною забудовою, тут була велика кількість мурованих церков і будинків козацької старшини. Свої будинки в Глухові мали гетьмани І. Брюховецький, Д. Многогрішний, І. Самойлович, І. Мазепа, полковник М. Миклашевський й інші. Російський мандрівник Іван Лук’янов, відвідавши Глухів на початку XVIII ст., залишив такий запис: “Строение в нем преузорочное, светлицы хорошиє, палаты в нем полковника Стародубского Миклашевского – зело хороши. Ратуша зело хороша й рядов много, соборная церковь хороша очень” [3].

Підтвердженням того, що Глухів на той час був одним із найбагатших і найкрасивіших міст України, є свідчення сучасників, документи та плани міста періоду Гетьманщини, а також велика кількість археологічних знахідок козацької доби.

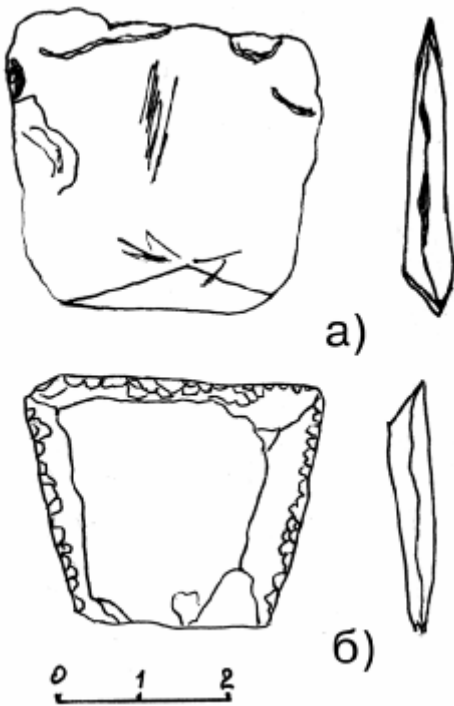
Археологічні дослідження Глухова, розпочаті ще на початку 80-х років XX ст., надали вченим багатий матеріал саме козацького періоду в історії міста. Виявлені як рухомі, так і нерухомі пам’ятки – тобто, крім археологічних знахідок виявлена й низка залишків архітектурних об’єктів, які досі не досліджені й потребують подальшого вивчення, насамперед, археологічного.

Найбільш поширеним і чисельним археологічним матеріалом є кераміка. У галузі керамічного виробництва виявлені майже всі її підрозділи. Побутова кераміка представлена різним посудом, іграшками, світильниками, люльками; архітектурно-декоративна – різноманітними кахлями й елементами архітектурних споруд.

На теренах Глухова знайдений *кухонний* та *столовий посуд*. Найбільш характерними знахідками першого є горщики невеликих і середніх розмірів. Ті, що датуються початком XVII ст., мають переважно сірий, темно-сірий та чорний кольори. На їх вінцях присутні рельєфні зацепи, на деяких є рифлення на тулубі. За приклад може служити керамічний комплекс, виявлений на вул. Терещенків у 2002 р. під час риття котловану під час добудови магазину “Дельфін”. На глибині 2 м була виявлена господарська яма прямокутної форми з округленими кутами. В заповненні ями знайдені зразки різноманітної кераміки. У нижніх шарах були виявлені фрагменти горщиків темно-сірого та чорного кольорів із ледве помітним вінчиком, відігнутим назовні, по тулубу горщики були прикрашені однією хвилястою лінією, прокресленою до випалення. Аналогічна кераміка

в Глухові більше не траплялася. Швидше за все, її виготовлення можна датувати XVI ст.

У верхніх шарах указаній господарської ями трапилися горщики темно-сірого та сірого кольорів із рельєфним шнуровим орнаментом уздовж краю вінчика та високим, ледве відігнутим назовні вінцем. Такі горщики набули широкого вжитку в першій половині XVII ст. Поряд із цією ямою (№ 1) була досліджена це одна яма (№ 2) з фрагментами керамічних горщиків світлокоричневого кольору з високими вінцям, ледь відігнутими назовні, й розписаними червоно-брунатною та коричневою фарбами. Цей тип характерний для XVII–XVIII ст. [4]. Фрагменти саме такого посуду найчастіше трапляються майже на всій території сучасного Глухова – як під час проведення земляних робіт, так і у вигляді підйомного матеріалу на городах та приватних земельних ділянках. Велика кількість аналогічної кераміки виявлена під час нагляду за земляними роботами на вулицях Шевченка, Терещенків і Києво-Московській у 2003–2004 роках. Під час реконструкції магазину “Дитячий світ” на вул Києво-Московській



Кремені від пістолів XVII–XVIII ст. знайдені на території: а) ярмаркової площі; б) монастирського постоялого двору

у східній частині сучасної пішохідної зони цієї вулиці виявлена господарська яма XVII–XVIII ст. Серед кількох сотень фрагментів різних керамічних і скляних виробів знайдений майже цілий горщик середнього розміру (висота – 15,5 см, діаметр по вінчику – 15 см, діаметр по плечу – 17,5 см, висота вінчика – 3,2 см.). Горщик темно-коричневого кольору, зі слідами тривалого використання (почорнілий від кіптяви); у місці переходу плеча в тулуб є ребристий злам, нижче зламу знахідка орнаментована паралельними лініями, намальованими темно-коричневим ангобом. Такий тип горщиків з’являється наприкінці XVII ст. й використовується протягом XVIII ст. [5] Схожий

горщик виявлений у пров. Радянському, 2 під час будівництва приватного будинку. Його висота – 13,5 см, діаметр по вінчику – 13,2 см, діаметр по плечу – 16 см, висота вінчика – 2 см. Він також має яскраво виражений ребристий злам у місці переходу плеча у тулуб. Різниця між двома горщиками полягає лише у висоті вінця. За цією ознакою горщик із пров. Радянського можна віднести до більш пізніх зразків посуду, тобто до другої половини XVIII ст. У цьому ж місці знайдені ще кілька горщиків кінця XVIII ст., – вони дещо більші за розмірами, округлобокi, виготовлені з тіста світлого кольору, без розпису; вінчики прямі, дещо нижчі за зразки кінця XVII – початку XVIII ст.; всі без винятку мають ручку, прикріплену до верхньої частини вінця та до плеча.

Майже у всіх згаданих об'єктах знайдені маленькі горнятка. Висота їх коливається в межах 8–9 см, діаметр по плечу – близько 10–11 см. Виготовлені вони з тіста світлого та коричневого кольорів, здебільшого вздовж вінця й тулуба ангобовані паралельними лініями коричневого кольору. Як і великі горщики, всі горнятка мають ручку. Не виключено, що вони використовувалися не тільки як кухонний посуд (на багатьох збереглися сліди від кіптяви), але й могли слугувати як столовий посуд (кухлями для набирання води тощо).

Кришки до посуду представлені, здебільшого, універсальними мисками-покришками другої половини XVII–XVIII ст. сірого, темно-сірого, іноді світлого, майже білого кольору. За кількістю фрагментів керамічних виробів, виявлених на всій території міста, вони поступаються лише горщикам. Миски-покришки мають пласку зрізану верхівку діаметром 5–7 см, яка при потребі слугувала підставкою. Всі покришки мають пласкі, вивернуті назовні вінця та невелику петлеподібну ручку, що кріпиться до зовнішнього краю вінця та тулубу. В 2006 р. на західному схилі глухівської фортеці (вул. Валова) була знайдена керамічна покришка без ручки – коричневого кольору з невеликим циліндричним відростком діаметром 3,5 см. Аналоги були характерні для першої половини XVII ст. [6].

Не часто, але трапляються й фрагменти *макітр*. Під час земляних робіт у котловані біля згаданого магазину “Дельфін” у господарській ямі № 1 були знайдені фрагменти макітри з мореної кераміки. Вона має своєрідний сірий, подекуди темно-сірий, близький до чорного колір. Такого специфічного кольору керамічні вироби набували внаслідок відновного випалення, під час якого на деякий час закривалися всі отвори у випалювальній камері, заповнюючи її в такий спосіб повністю димом. Також при виготовленні вищезазначеної макітри було застосоване лошіння: на вологі стінки щойно зробленої посудини спеціальним лошилом (платівка з кістки або дерева) прогладжували вертикальні лінії, які після випалення давали блиск сріблясто-сірого кольору [7]. Подібні технологічні прийоми характерні для посуду XV–XVIII ст., але у Глухові морена та підлощена кераміка частіше зустрічається в культурному шарі XVII ст. Дещо пізніше могла бути виготовлена макітра, знайдена поряд із магазином “Дитячий світ” на вул. Києво-Московській. Вона зі світлої глини, розписана ангобом. Орнамент представляє собою темно-коричневі вузькі паралельні лінії, прокреслені на тулубі. У верхній частині знаходиться широка світло-коричнева смуга, нижче, між вузькими лініями – орнамент у вигляді “пальчиків”-овалів, які ставилися на посудину вмоченим у фарбу пальцем під час обертання гончарного круга. На верхньому краю плаского, трохи випуклого вінчика, відігнутого назовні, є орнамент у вигляді тонких променеподібних ліній та семи “пальчиків”-овалів, обрамлених широкою дугою. Макітра досить висока – 18,5 см, діаметр по вінчику – 30,5 см. Такий посуд більш характерний для XVII–XVIII ст.

Зважаючи на датування речі (полушка Петра I) та описаний вище горщик із ребристим зламом на тулубі – час використання макітри є ймовірно перша половина XVIII ст.

Високохудожніми керамічними виробами є *тарілки* та *миски*. Виготовлені вони, здебільшого, з глини світлого кольору й багато розписані різноколірним ангобом. Іноді розпис укривий безколірною прозорою поливою. Майже всі тарілки, знайдені в Глухові, розписані рослинним орнаментом. На дні однієї з них є малюнок розквітлого куща та 4 квітки. У центрі іншої зображена восьмипелюсткова квітка, всередині якої вписаний хрест. Символи хреста фігурують на більшості знайдених тарілок і полумисків. Також часто зустрічається знак трилисника. Всі без винятку тарілки на верхньому краю орнаментовані різного виду пелюстками таким чином, що здаються схожими на велику квітку або сонце. Кольори, якими розписані тарілки – коричневий, брунатно-червоний, зелений, інколи чорний. Більшість тарілок прикрашена плоскими зрізами на стінках біля денця. Такий прийом починає застосовуватися з кінця XVII ст. [8].

Невелику кількість серед глухівських знахідок доби козаччини становлять *керамічні сковорідки*. Вони мають вигляд полумисків, у яких знизу є три керамічні ніжки, а збоку – втулка, куди вставлявся дерев'яний держак. Розміри сковорідок різні. Зустрічаються як фрагменти невеликих (діаметром до 25 см), так і масивних (діаметром 35 см і більше). Інколи вздовж вінця сковорідки вкриті зеленою поливою. Є фрагменти як світлоглиняних, так і морених сковорідок, хронологічні рамки яких обмежуються XVII–XVIII ст. [9].

Слід сказати про фрагменти двох керамічних *кухлів*, знайдених у господарській ямі № 1 біля магазину “Дельфін” на вул. Терещенків. Один із них виготовлений із глини світлого, другий – сірого кольору. Обидва кухлі мали форму циліндру з плавним розширенням від середини тулуба у верхньому та нижньому напрямках. У верхній та нижній частинах кухлі прикрашені рельєфними горизонтальними лініями. По поверхні тулубу прокреслені рельєфні вертикальні лінії, на які наліплені глиняні кружечки. Обидва вкриті зеленою поливою і датуються XVII ст.

Кількісна й різноманітна колекція *кахлів* з Глухова охоплює переважно період останньої третини XVII – XVIII ст. У них відсутня рамка, орнаментовані вони, здебільшого, рослинним і геометричним орнаментом, рідко зустрічається сюжетний і геральдичний тип. Останній частіше пов'язаний із зображеннями двоголового орла – герба Російської імперії. Кахлі, ймовірно, виготовлялися в місцевих кустарних майстернях. Цьому сприяли значні поклади якісної глини як на території самого Глухова, так і на околицях міста (одна з цих околиць й донині носить назву Глинище).

Досить рідкісними знахідками в Глухові є кахлі, вкриті різноколірним полив'яним розписом. Фрагменти таких знайдені під час реконструкції будинку монастирського постоялого двору у пров. Поштовому в 2006 р. У котловані серед невеликої кількості речей XVII–XVIII ст. містилися й 2 фрагменти поліхромних коробчастих кахлів. Виготовлені вони з глини червонуватого кольору, мають товсті стінки лицьової пластини та румпи. Обидва фрагменти прикрашені рослинним орнаментом й укриві яскравою поливою жовтого, темно-синього, білого, коричневого та бірюзового кольору. Уламки аналогічних як за тістом, так і за кольором поливи кахлів траплялися під час розкопок резиденції І. Мазепи на Гончарівці під Батурином. Вони були, швидше за все, привізними й досить дорогими. На місці знахідки таких кахлів у Глухові (пров. Поштовий) у XVII–XVIII ст. стояв будинок стародубського полковника М. Миклашевського. Напевно, тільки така багата особа могла собі дозволити оздобити подібного рівня.

Кілька фрагментів поліхромних кахлів зібрані також як підйомний матеріал із приватних городів на території колишньої Ярмаркової площі. Лицьові пластини – на відміну від згаданих рельєфних – мають гладеньку поверхню, малюнок нанесений на біле тло фарбою темно-синього та коричневого кольорів. У другій половині XVIII ст. на Ярмарковій площі знаходилися будівлі гетьманського палацу Кирила Розумовського та Мало-російської колегії. Ймовірно, кахлі походять із печей, що знаходилися в цих спорудах.

Керамічні *світильники* – одна з характерних знахідок у шарах пізнього середньовіччя. Вони мають вигляд своєрідної глибокої чарки на високій підставці. У нижній частині є аби світильник надійно стояв, вище йде рифлена пустотіла ніжка, у верхній частині є розширення у вигляді невеликої мисочки, посередині якої знаходиться чаша для олії та гнота. Їх висота становила близько 18 см. Світильники, знайдені на території Глухова, частіше світлоглиняні, хоча інколи трапляються й морені (останні, вочевидь, можуть мати більш раннє походження). Інколи в білоглиняних зразках чашечки для олії вкриті зеленою поливою. Проте, більшість знайдених світильників полив'яного покриття не має.

Серед *дрібної керамічної пластики* зустрічаються, здебільшого, іграшки-свистки. Виконані вони у вигляді коників або баранців, більш мініатюрні – у вигляді пташки.

У другій половині XVI ст. з Америки до Західної Європи почали завозити тютюн і спеціальні пристрої для його паління – *люльки*. Оскільки тютюн був різних сортів і видів, для його паління потрібні були й різні типи люльок. У Голландії та Англії використовувалися люльки з довгим тонким відростком для чубука й маленькою чашечкою для тютюну. Кут між чашечкою та чубуком становив більше 90°. Такі люльки називалися “голландськими”. Люльки “східного” типу мали короткий відросток для чубука та чашечку більшого розміру. Кут між чашечкою та чубуком становив 90° або менше. В Україні тютюн з'являється найвірогідніше з Туреччини у середині XVII ст. [10]. Відтак, і зразки люльок знайдених на теренах України, тяжіють “східного” типу. Під час практично всіх археологічних розвідок були виявлені як фрагментовані, так і цілі люльки. Виготовлені вони з тіста білого, червоного, коричневого чорного та сірого (мореного) кольорів. Часто зустрічаються люльки, вкриті світло- та темно-зеленою поливою. На деяких є клеймо виробника, ймовірно також східного походження (турецькі).

З XVI ст. в Україні поступово починає відроджуватися виробництво *скла*, яке занепало після монгольської навали. Найважливішим гутним центром України стає Чернігівщина. На початку XVIII ст. у чернігівських землях нараховувалося 120 гут – склоробних підприємств. У сучасній топоніміці ще й зараз назви сіл колишнього Глухівського повіту Чернігівської губернії (Стара Гута, Нова Гута) промовисто свідчать, що тут варили скло.

Знахідки виробів із гутного скла, що датуються XVII–XVIII ст., трапляються на всій території сучасного Глухова. Особливим колоритом і різноманітністю вирізняються речі, знайдені в історичному середмісті. Це скляні кухлі, фрагменти кубків, ваз, штофів, кварт і пляшок (вул. Терещенків), посуд різного розміру й призначення з денцями у вигляді квітки (вул. Києво-Московська, провулки Пожежний і Поштовий). Поширеною знахідкою на всіх об'єктах є фрагменти віконниці – скляних платівок круглої форми, що вставлялися у отвори відповідної форми дерев'яних віконних рам.

Залізні вироби, що датуються XVII–XVIII ст., виявлені значною мірою в сучасному середмісті на вулицях Терещенків, Києво-Московській, Валовій, Шевченка, Вознесенській, провулках Пожежному, Ушинського, Поштовому, Радянському. Серед них –

різноманітні за виглядом і розмірами ковані цвяхи, замки, ключі, сокири, ножі з кістяними ручками, ножиці, окуття лопат, кресала.

Є знахідки з *кольорового металу*: бронзовий підсвічник із котловану біля магазину “Дельфін” (вул. Терещенків), фрагменти мідних казанів, елементи мідного окуття невизначених дерев’яних предметів, мідні заклепки та цвяхи, прикраси кінської зброї. Серед дрібної пластики – козацькі натільні хрести та їх фрагменти, бронзові та свинцеві антропо- та зооморфні фігурки, що зображують жінку та хижку тварину (тигра або лева), бронзові підвіски з рослинним орнаментом, бронзові або мідні пряжки від ремня (ймовірно, кінської зброї) тощо. Більшість з-поміж названих речей виявлена як підйомний матеріал у районі Ярмаркової площі.

Звертає увагу *кістяний виріб*, знайдений у пров. Поштовому під час проведення реконструкції монастирського постоялого двору. Це фігурна платівка з кістки, вкрита гравіюванням (рис. 1). Ймовірно, платівка могла прикрашати дерев’яну частину (ложе) рушниці або пістоля.

Цікавим зразком *гравіювання по кістці* є кругла плакетка із зображенням чоловіка в капелюсі, знайдена у центрі Глухова на вул. Києво-Московській в районі пам’ятки історії – будинку Бештака (рис. 2). Дві плакетки з аналогічним зображенням виявлені в різних місцях України – одна на полі Берестецької битви 1651 р. (Рівненська обл.), друга на Середньому Дніпрі в с. Галицьке на Черкащині (рис. 3) [11]. І хоча зображення й однакові (на гравіюрах дійсно повторюються всі елементи на портреті – капелюх у вигляді кораблика, закручені вуса, рослинний орнамент), відносити їх до робіт одного й того майстра не слід, оскільки виконані вони явно різним почерком – у даному випадку слід говорити про усталеність або традиційність сюжету, а також форми й розміру виробу – всі плакетки приблизно одного розміру (діаметр близько 3,5 см). Їх призначення невідоме. Датуються вони приблизно одним періодом. Оскільки найбільш точною датою можна оперувати, вивчаючи старожитності з поля Берестецької битви 1651 р., то й дві інші, ймовірно, відносяться до того ж часу.

Археологічні знахідки козацької зброї у Глухові відсутні, але деякі дрібні предмети, пов’язані з озброєнням козаків, інколи все ж трапляються. Так, під час риття траншеї на вул. Терещенків були знайдені 2 свинцеві кулі. 7 свинцевих куль різного калібру походять із території колишньої Ярмаркової площі. Звідсіля ж походить 2 зажимних гвинта для утримувача кременю від пістолів різного калібру та трапецієвидний кремій рожевого кольору (рис. 4а), 2 кільця від піхв шабель. Такої ж форми та кольору кремій був виявлений у пров. Поштовому під час реконструкції монастирського постоялого двору (рис. 4б).

Нерухомі археологічні об’єкти часу Гетьманщини траплялися в Глухові неодноразово. Зокрема, під час розвідок у східній частині пров. Пожежного були виявлені залишки дерев’яного хліва. За мідною монетою 1730 р. та фрагментами кераміки, характерної для того часу, об’єкт можна датувати XVIII ст. [12]

На вул. Терещенків у 2002 р. автором даного дослідження проводився нагляд за земляними роботами біля магазину “Дельфін”. У південно-західному куті котловану за 1,8 м від південної стінки й упритул до західної був виявлений дубовий зруб розмірами 3,2×3,3 м (за внутрішньою довжиною стін). Верхня частина зрубу знаходилася на глибині близько 2 м, нижню встановити точно не вдалося через затоплення підземни-

ми водами на глибині 4,5 м. Цілком можливо, що зруб наприкінці свого існування виконував роль вигрібної ями, де акумулювалася за певний період значна кількість води, якій не дав просочитися глибше шар щільної материкової глини. Яку основну функцію виконував зруб – точно встановити важко, але попередні версії про господарську споруду типу хліва чи невеликого сараю було відкинута. Інша версія щодо льоху теж була спростована тим фактом, що глибина такої споруди аж ніяк не могла сягати 4–5 м при порівняно невеликих розмірах. Найбільш вірогідною здається версія, що розкопаний давній колодязь – один із кількох великих колодязів центрального міського водозабору. Світлина аналогічного колодязя, що розташовувався зі східного боку Анастасіївської церкви, зроблена наприкінці XIX – на початку XX ст. зберігається у фондах Національного заповідника “Глухів”.

Віднайдений зруб представляв собою дерев’яну конструкцію з колод, перерізаних на впіл. Вони скріплені між собою шипами, на кутах узяті “в замок”. Дуже щільно підігнані обидві створюють всередині зрубу стінки з майже ідеально рівною поверхнею без щілин, прямокутний у плані. Із зовнішнього боку стінки колодязя забутовані материковою жовтою глиною. Існування колодязя можна віднести до XVII–XVIII ст., а останній період його використання, швидше за все, припадає на середину-кінець XIX ст., коли він й припинив своє існування і став використовуватися як вигрібна яма. Зберігся потужний (більше 2-х метрів) шар гною, в якому знайдені фрагменти порцелянового посуду фабрики М.С. Кузнецова, бронзовий свічник, зубна щітка з натуральної кістки [13].

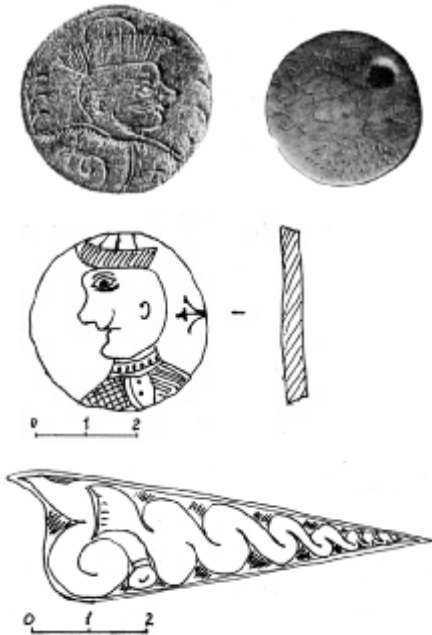
На вул. Терещенків під час прокладання підземної теплої труси, що мала проходити між Будинком побуту та будівлею банку “Україна” на глибині близько 1 м виявлені потужні шари деревного вугілля, серед якого зустрічаються матеріали XVII–XVIII ст. у вигляді кераміки та кахлів. Можливо, це сліди однієї з величезних пожеж 1748 р. або 1784 р., які свого часу знищили більшу частину міста [14].

Під час проведення робіт із відтворення адміністративного будинку монастирського постоялого двору, поглиблюючи фундаментну траншею до глибини 2,8 м від сучасної поверхні на її профілі було виявлено 2 пізньосередньовічні господарчі ями грушовидної форми (яма № 1 і № 2). Ймовірно, свого часу вони були обкладені берестом. Про це можна судити з тонкого коричневого гліну, що зберігся на стінках цих ям. Під час підготовки траншеї під фундамент східної стіни з’ясувалося, що у південно-східному куті є заглиблення в матику (яма № 3). У її заповненні виявлені речі XVII–XVIII ст. – фрагменти полив’яних мисок, поліхромних полив’яних кахлів, бронзовий гудзик у вигляді бубонця, різьблена кістяна накладка (вірогідно, від мушкета або пістоля), залізний позолочений ключ, козацька люлька, вкриту зеленою поливою. На глибині 3,4–3,5 м від сучасної поверхні у заглибленні прослідковується потужний шар попелу та деревного вугілля. Швидше за все, означена заглибина є залишками підвалу, зверху над яким знаходився будинок, що постраждав від однієї зі згаданих великих глухівських пожеж XVIII ст. Частково збереглися, навіть, згорілі дошки, що були, вірогідно, частиною підлоги або перекриття підвалу, впавши під час пожежі на дно. Над згорілими дошками – шар попелу рудого кольору потужністю 15–20 см, наступний шар – попел світлого кольору з украленнями деревного вугілля потужністю 10–15 см. Археологічні знахідки, про які йшла мова вище, виявлені над шарами попелу. Глибина виявлених залишків підвалу становить 1–1,15 м від передбаченої проектом підлоги

фундаменту, загальна глибина від сучасної поверхні до материкової глини – 3,8–4 м. Розміри пізньосередньовічної споруди (підвалу), які потрапили в котлован – 7,5×2 м із заглибленням на 1 м від проектної відмітки глибини котловану.

Під час вирівнювання майданчика для закладки фундаменту північної стіни виявилося, що майже посередині фундаменту є ще одна господарська яма діаметром 2,1–2,2 м (яма № 4), майже до третини заповнена обвугленим зерном вівса та вики. Серед залишків зерна знайдені 3 залізні кільця, пряжка прямокутної форми та напівкільце. Це могли бути предмети кінської зброї, які згоріли при пожежі. У зерні виявлена значна кількість шматків обмазки, кілька фрагментів полив'яного кахлю жовтувато-зеленуватого кольору. За знахідками можна зробити висновок, що яма могла входити до складу садиби, яка також постраждала від однієї з пожеж у Глухові середини XVIII ст. Хоча обмазка не повністю збереглася на стінках ями, все ж можна частково відтворити конструкцію самої споруди. Оскільки верхня частина ями була знівельована будівлею монастирського постійного двору (1827 р.), точно встановити її глибину неможливо. Максимальний діаметр ями становить 2,2 м. На глибині 0,3–0,4 м від верхнього рівня ями зустрічається найбільше фрагментів обмазки. Також обмазка частково збереглася на стінках ями до тієї ж самої глибини. Нижче рівня подрібненої обмазки яма заповнена темним ґрунтом, у якому зустрічаються фрагменти давньоруської кераміки XIII ст. Нижня частина стін ями не вкрита обмазкою, натомість видно залишки коричневого тліну (ймовірно, берестяної обкладки). Не виключено, що це давньоруська господарська яма для зберігання овочів (обкладені берестом ями використовувалися саме таким чином), яка була частково використувалася в XVII–XVIII ст. Ймовірно, її поглибили на третину, обмазали глиною, обпалили і наповнили фуражним зерном.

Загалом можна сказати, що хоча фондова колекція Національного заповідника “Глухів” почала формуватися лише кілька років тому, кількість експонатів доби Гетьманщини (або козацької доби) складає переважну більшість загальної кількості речей у фондовому зібранні. Оскільки майже всі вони походять з території Глухова або найближчих околиць міста, на основі цих знахідок можна встановити не тільки приблизний ареал його заселеності, але й визначити у яких частинах міста мешкали певні верстви населення (міщани, козацька старшина); де знаходилися ремісничі центри та цехи; локалізувати місця ярмарків, установити час функціонування останніх за нумізматичними пам’ятками тощо.



Плакетки із зображенням персон, знайдені на місці Берестецької битви та поблизу с. Галицького в гирлі р. Сули. Гравіювання на кістці (вгорі)
 Плакетка із зображенням чоловіка в капелюсі.
 Гравіювання на кістці (посередині)
 Різьблена вставка з кістки (внизу)

Джерела та література

1. *Белашов В.І.* Глухів – столиця Гетьманщини. До “Глухівського періоду” історії України (1708–1782 рр.). – Глухів, 2005. – С. 12.
2. *Кулаковський П.* Чернігово-Сіверщина у складі Речі Посполитої (1618–1648). – К., 2006. – С. 403.
3. *Деркач А.Л.* Глухів – гетьманська столиця. – К., 2000. – С. 30–31.
4. *Золотницька Т.М.* Знахідки XVII–XVIII ст. з Соборного майдану в Полтаві // Археологічний літопис Лівобережної України. – № 1–2. – Полтава, 1997. – С. 95–97.
5. *Телегін Д.Я., Винокур І.С., Титова О.М., Свешніков І.К.* Археологія доби українського козацтва XVI–XVIII ст. – К., 1997. – С. 70.
6. Там само.
7. Там само. – С. 69–70.
8. Там само. – С. 71.
9. Там само.
10. Там само. – С. 79.
11. Там само. – С. 219–229.
12. Науково-допоміжний фонд Національного заповідника “Глухів”, од. зб. “Коваленко Ю.О. Охоронні археологічні дослідження літописного міста Глухова та Глухівського району за 2001 рік (науковий звіт)”, арк. 1–26.
13. Там само, од. зб. “Коваленко Ю.О. Охоронні археологічні дослідження літописного міста Глухова, Глухівського та Путивльського районів за 2002 рік (науковий звіт)”, арк. 5.
14. Там само, од. зб. “Коваленко Ю.О. Охоронні археологічні дослідження літописного міста Глухова та Глухівського району за 2001 рік (науковий звіт)”, арк. 9.

***Коваленко Ю.О.* Старожитності доби українського козацтва у фондах Національного заповідника “Глухів” (за матеріалами археологічних досліджень Глухова останніх років)**

Стаття присвячена результатам досліджень м. Глухова у період його розквіту як столиці Гетьманщини. Поданий опис низки археологічних знахідок указанного періоду, що знаходяться у фондах Національного заповідника “Глухів”.

Ключові слова: Гетьманщина, керамічний комплекс, шнуровий орнамент, полива, вінця, посуд, іграшки, світильники, люльки, горщики, ангоб, миска-покришка, керамічні сковорідки, коробчасті кахлі, румпа.

***Коваленко Ю.А.* Древности периода украинского казачества в фондах Национального заповедника “Глухов” (по материалам археологических исследований Глухова последних лет)**

Статья посвящена результатам исследований г. Глухова в период его расцвета как столицы Гетманщины. Наведено описание ряда археологических находок указанного периода, которые находятся в фондах Национального заповедника “Глухов”.

Ключевые слова: Гетьманщина, керамический комплекс, шнуровой орнамент, полива, венца, посуда, игрушки, светильники, трубки, горшки, ангоб, миска-покрышка, керамические сковородки, коробовые изразцы, румпа.

***Kovalenko Yu.O.* Artifacts belonging to the time of Ukrainian Cossacks in funds of National historical and cultural Reserve “Hlukhiv” (after materials of archeological researches in Hlukhiv during last year)**

The article is devoted to the results of researches in Hlukhiv in a period of blooming as a capital of Hetmanschina. The description of some archeological finds are given, which are situated in fund of National Historical and cultural Reserve «Hlukhiv».

Key words: Hetmanshchyna, ceramic complex, cord decorative pattern, varnish, crown, tableware, toys, lamps, tubes, pots, engobe, bowl-overlay, ceramic pans, basket tiles.