

СЮЖЕТНО-ТЕМАТИЧНА РІЗЬБА У ТВОРЧОСТІ МИКОЛИ ГРЕПИНЯКА (До 75-річчя від дня народження)

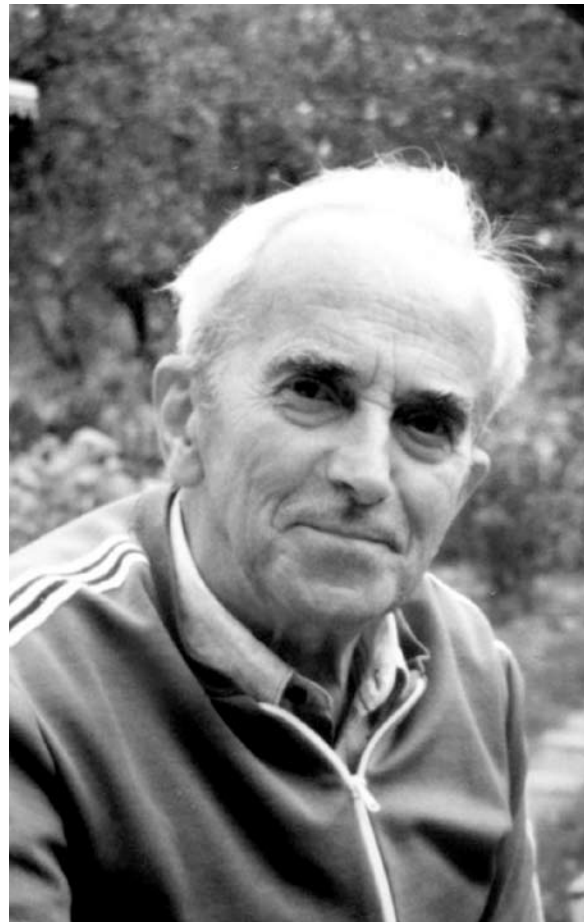
Віктор БІЛИЙ

Косівщина здавна славилась своїми видатними майстрами в галузі обробки дерева. На цих теренах були поширені цілі роди, де професія батька знаходила своє продовження у творчості сина, який успадковував не тільки віртуозну майстерність, а й специфічне світовідчуття, яке дозволяло творити нове та зберігати давні традиції одночасно, а також жагу до знань, які митець прагнув втілити у своїх виробках. І хоча вивченням цього явища займається чимало дослідників, деякі з творчих персоналій цього краю залишаються поза увагою. Подібна ситуація склалась і з Миколою Грепиняком (1933 р. н.) (іл. 1), творчість якого вперше відмітив О. Соломченко у монографії «Народні таланти Прикарпаття», що побачила світ у 1969 р. Наступною була стаття, присвячена 65-літтю, надрукована 1998 р. у газеті «Гуцульський край», автором якої знову-таки став визнаний дослідник народного мистецтва Гуцульщини О. Соломченко. Крім того, зустрічаємо поодинокі згадки про митця, де більше уваги приділено вивченню його життєвого шляху та викладацької діяльності, аніж аналізу творчості. Проте, дослідження здобутків та новаторства у виробках М. Грепиняка дозволить виявити та проаналізувати основні тенденції, які панують у сучасній різьбі.

М. Грепиняк вирізняється своєрідним баченням світу, яке і втілює у своїй роботі, а традиційний орнамент у його творах отримав нове звучання завдяки поєднанню із сюжетними композиціями, підкреслюючи та органічно доповнюючи останні. Характерним для нього є постійний творчий пошук та вдосконалення — він ніколи не зупиняється на досягнутому, не боїться експериментувати та поєднувати геометричний орнамент не лише з тематичними зображеннями з гуцульського життя, а й з портретами.

Майстер виріс у селі Брустурів, де в кожній другій хаті жила родина різьбярів або теслярів, а його батько займався столярством, бондарством, токарством. Як згадує майстер в автобіографії, різьбленням та інкрустацією почав займатись із дев'яти років, відколи тато взявся його вчити різьбярському ремеслу [2, 2]. Закінчивши сільську семирічку, активно допомагав у роботі батькові, який став працювати в художньо-промисловій артілі «Гуцульщина». Саме там здобув певні навички в роботі, удосконаливши які, став справжнім майстром.

М. Грепиняк, вивчаючи багатство народної спадщини, усвідомлюючи невичерпність цих



Іл. 1. Микола Грепиняк

віковічних традицій у мистецтві, почав шукати нові способи і засоби передачі художніх образів. Та якщо орнаментальна плоска різьба та інкрустація давались йому порівняно легко, то складання тематичних композицій вимагало професіональних знань, які він намагався отримати з книг, що були у сільській бібліотеці. «Для мене, — говорить Микола Грєпіняк, — бібліотека і чарівна гірська природа стали вищою художньою школою» [1]. Усвідомлюючи брак знань з теорії мистецтва та не маючи можливості знайти потрібну літературу в сільській бібліотеці, майстер формує власну, добираючи книги з різних спеціальностей — з рисунку, живопису, скульптури, різьбярства та з фотографії. Крім того, азами образотворчої грамоти йому допомагали оволодіти викладачі Косівського училища прикладного мистецтва, з-посеред яких майстер з особливою вдячністю згадує Євгена Яковича Сагайдачного. Незабутнє враження на М. Грєпіняка справили відвідини музеїв Косова, Івано-Франківська, Чернівців, Львова, Коломиї: «У них я впритул зустрівся з творами видатних гуцульських різьбярів династії Шкрібляків і Корпанюків з Яворова, В. Девдюка з Косова, М. Мегединюка з Річки та інших. Їх твори справили на мене різке враження, були моїми постійними орієнтирами для оволодіння таємницями творчості» [4].

Поступово, спочатку не досить виразно, а далі чимраз сміливіше і впевненіше, він починає поєднувати декоративне трактування із тематично-сюжетною композицією, основи якої М. Грєпіняк засвоїв, вивчаючи давні традиції та технічні прийоми круглої різьби по дереву, яку колись на Гуцульщині застосовували переважно у виробках культового призначення [5, 14]. Тоді ж майстер починає створювати скульптурні композиції, у яких вже відчувається обдарованість митця (іл. 2).

Цілковито зрозумілим є звернення М. Грєпіняка до тематичних зображень, оскільки повноту життя справді важко передати лише за допомогою геометризованих узорів, якими б досконалыми, світлими і пісєнними вони не були. В історії Гуцульської плоскої різьби лю-



Іл. 2. М. Грєпіняк. Дівчина-гуцулка. 1956 р. Дерево липи. Об'ємне різьблення. Інв. № 14758. 4,5 x 15,5. Коломийський музей народного мистецтва Гуцульщини та Покуття (КМНМГП)

дина серед орнаменту — річ винятково рідкісна. Можна пригадати лише сильно стилізовані усміхнені голови на флягах Юрія Шкрібляка. Проте, М. Грепіняк вибирає децю інший шлях для втілення своїх задумів — він не вводить антропоморфні мотиви у геометричний орнамент, а оздоблює ним сюжетні композиції, доповнюючи та збагачуючи їх. «Тематику для своїх творів, — говорить Грепіняк, — я беру з життя і побуту гуцулів, із сюжетів старовинних народних переказів, коломийок, народних пісень» [6]. Досить лише придивитися до його виробів, щоб зрозуміти: тут панує мистецтво уяви, композиційної фантазії, поєднаної із технічною досконалістю. Різноманітність узорів, комбінацій, ліній, трикутників, квадратів, напівкруглих і круглих елементів — нескінченна. Тут не зустрінеш жодного повторення серед великого асортименту виробів.

Початком самостійної творчої діяльності митця стали 1950-ті роки, впродовж яких він удосконалював свою майстерність та оволодівав основними композиційними прийомами, втілював їх на практиці. Саме в цей час з'являється «Каменяр» (1956) — декоративна тарілка, виконана до 100-річчя від дня народження І. Франка. У цьому творі бачимо основні тенденції, розвиток яких і визначив творче обличчя М. Грепіняка. Профільний портрет І. Франка оздоблено традиційним гуцульським орнаментом, проте й сам портрет, і його обрамлення перебувають у нерозривній композиційній єдності, доповнюючи та збагачуючи один одного. Цьому сприяє також інкрустація кольоровим деревом, присутня як у центральній частині тарілки, так і у фризі.

Багато сюжетних композицій майстра присвячено культурі та побуту рідного краю. Однією з кращих стала декоративна тарілка «Гуцул із вівцями», яка вирізняється з-посеред інших оригінальним вирішенням (іл. 3). Тут тематичному зображенню митець надає символічного звучання, позбавляючи його усього несуттєвого та другорядного. Чіткість та гармонійна злагодженість основних об'ємів надає йому не лише монументальності, а й створює

властиву гуцульському орнаменту простоту та довершеність прочитання, підкреслену симетрією та пірамідальністю композиції. На відміну від інших тарілок, центральна частина яких переважно виділена майстром для сюжетного зображення, обабіч якого розташовано орнаментальний фриз, тут окремі елементи його проникають всередину, замикаючи та доповнюючи композиційний центр. Фризова ж частина активно співвідноситься із центром, надає композиції логічного завершення.

Зацікавлення викликають і ті композиції, сюжетна складова яких вписана у прямокутник та розміщується, переважно, на декоративних скриньках. Відповідно до народних традицій, центральну частину відмежовано від обрамлення, у якому майстер, як і в інших своїх виробках, використовує орнамент із надзвичайно різноманітних елементів, ускладнюючи та доповнюючи його інкрустацією з намистин, перламутру та кольорового дерева. Проте, ці композиції більш статичні, митець особливо звертає увагу на текстуру матеріалу, активно використовує її як декоративний елемент. Збе-



Іл. 3. М. Грепіняк. Тарілка (Гуцул із вівцями). 1971 р. Дерево груші. Точіння, різьблення, рельєфне різьблення. Інв. № 78. Діам. — 29,5. Музей Косівського державного інституту прикладного та декоративного мистецтва (КДПДМ)

режена нерозривна єдність орнаменту та сюжету — риса, характерна для всіх робіт цього видатного народного митця.

Із кожною новою роботою майстерність М. Грепиняка зростає. Він позбувся невпевненості у лінії побутових композицій, яка відчувалась у його перших роботах, досягнув тієї плавності та логічності, що так вигідно вирізняє гуцульський орнамент. Митець не боїться незаповненого простору, навпаки — фон активно співпрацює з орнаментом та тематичною композицією, часто виступаючи додатковим об'єднуючим елементом. Асортимент виробів майстра надзвичайно різноманітний: декоративні плакетки та тарелі, тематичні панно, скриньки, жіночі прикраси, цукернички, портретні рами та ін. Незалежно від того, яку форму митець вибирає для втілення своїх задумів, він ретельно готується, перечитує необхідну літературу, підбирає потрібний матеріал. Єдність орнаменту із сюжетом забезпечує те, що тематика зображень завжди близька митцю — це сцени із життя та побуту гуцулів, літературні образи, знайомі кожному українцю, та портрети поетів, письменників і сучасників.

Жанр портрета у творчості М. Грепиняка розвивався паралельно із побутовими композиціями. На початку свого творчого шляху майстер надавав перевагу широкому обрамленню портрета з кількома вузкими смугами, створюючи таким чином декоративну рамку, багато інкрустовану та віртуозно виконану. Проте орнамент підібрано таким чином, щоб доповнити образ персонажа, збагатити його та максимально розкрити перед глядачем. Так, у портреті Лесі Українки (іл. 4) використано мотиви півкіл більших та менших за розміром, а багата інкрустація доповнює ніжний жіночий образ, тоді як у портреті Богдана Хмельницького (іл. 5) орнамент чіткий та урочистий.

Неодноразово митець виконував портрети Тараса Шевченка. Проте, кожного разу автор обдумує цей образ заново, шукаючи нові шляхи вирішення композиції. Якщо в ранніх творах обрамлення все ще досить масивне, із підкресленням його декоративного ефекту, то з часом кіль-



Іл. 4. М. Грепиняк. Портрет Л. Українки



Іл. 5. М. Грепиняк. Портрет Б. Хмельницького

кість допоміжних ліній, які відділяють портрет від орнаменту, зменшується, сприяючи більшій взаємодії фриза із центральним сюжетом (іл. 6). Незмінними залишаються лише те шанобливе ставлення та любов, із якою майстер звертається до образу Кобзаря не лише у сюжетно-тематичній різьбі, а й у дереворитах та малюнках.

Одним із кращих портретів, виконаних М. Грепиняком нещодавно, стала декоративна тарілка із зображенням Ліни Костенко (іл. 7). Це твір зрілого майстра, кожен елемент якого добре продуманий, а технічна довершеність не викликає сумнівів. Багатство та витонченість інкрустованого намистинами, перламутром та кольоровим деревом фриза підкреслює образ поетеси, децю стриманий та величний. Текстура



Ил. 6. М. Грепняк. Портрет Т. Шевченка.
1989 р. Дерево груші, інкрустація



Ил. 7. М. Грепняк. Портрет Л. Костенко.
2005 р. Дерево груші, інкрустація

деревини тут не приховується, а підкреслюється, вступає у взаємодію з іншими елементами композиції, урізноманітнює циклічний рух узору.

Поряд із сюжетно-тематичними композиціями, майстер постійно повертається до традиційного гуцульського орнаменту як невичерпного джерела натхнення. Так з'явилися довершені та витончені декоративні тарілки, скриньки, виро-

би побутового та обрядового призначення. Сміливе використання традиційного гуцульського орнаменту, тонке художнє сприймання дійсності — характерні риси його творчості. Митець завжди відкритий до нових ідей та думок, перебуває у постійному пошуку, залишаючись відданим основним засадам гуцульського різьблення. З-посеред багатьох інших майстрів художньої обробки дерева, якими багата Косівщина, творчий почерк М. Грепняка вирізняється простотою та органічністю подачі, а народний орнамент у його виконанні, завдяки постійній праці, розвивається та залишається актуальним.

Підсумовуючи, можна сказати, що М. Грепняк знайшов свій шлях та довів, що сюжетний жанр у художній різьбі по дереву — це новий етап у подальшому розвитку гуцульського декоративно-прикладного мистецтва, окреме відгалуження, яке безперечно заслуговує на увагу. Цей жанр поєднує в собі традиції минулого й новаторство декоративного пошуку, відкривав широкі творчі перспективи перед різьбярями. Вже 52 роки майстер займається художнім різьбленням. Незважаючи на поважний вік, майстер і далі передає учням свої знання та досвід, захоплено працює у своїй майстерні, даруючи людям радість своїми роботами, що відповідають сучасним вимогам і зберігають художньо-образний стиль цього регіону.

1. Дацюк Я. Майстер вчить прекрасного // Педагогічна газета. — 1998. — № 5 (47), травень.
2. Грепняк М. М. Грепняк. Автобіографія // Голос краю. — 2003. — № 1 (12). — 25 червня.
3. Грепняк М. Учні — мої послідовники // Вісник. — 1996. — № 9 (25). — 4 жовтня.
4. Соломченко О. Творчість за покликанням // Радянська Гуцульщина. — 1983. — 19 березня.
5. Соломченко О. Народні таланти Прикарпаття. — К., 1969.
6. Стефюк В. Різьбяр Микола Грепняк // Прикарпатська правда. — 1960. — 9 серпня.

The article represents life and the creative way of the modern artistic wooden hand-made goods master Hreпnyak Mykola Ivanovych who comes from the village Verkhni Bereziv of Kosiv Region. He is one of those artists who has made a great contribution to the development of the artistic carving both as a teacher and an innovator as for the combination of the traditional Hutsul design motifs together with the plot compositions in the carving and incrustation technigues.