

ЗОЛОТА ЕТНОГРАФІЯ СКІФІЇ (верхній фриз пекторалі з кургану Товста Могила)

Любов Клочко

УДК 903.25(477.7)

У статті йдеться про золоту нагрудну прикрасу — пектораль, яка вирізняється неймовірною художньою досконалістю, насиченою символікою, глибиною змісту композицій; проаналізовано зображення верхнього ярусу — наративні чи розповідні сцени, які дозволяють одержати інформацію про різні аспекти буття скіфів, зокрема про таку важливу галузь господарської діяльності, як тваринництво, а також про деякі елементи їхнього вбрання.

Ключові слова: скіфи, пектораль, скіфський костюм, календарні обряди.

The article deals with the golden pectoral being notable for a fabulous artistic perfection, a saturate symbolism, a profound content of compositions. Also the author analyses the images of the upper tier — narrative scenes which allow picking up information about the different aspects of the Scythian mode of life and particularly about such an important side of the Scythian economic activity as an animal husbandry as well as about some elements of their clothes.

Keywords: Scythians, pectoral, Scythian dress, calendar rites.

Про нагрудну прикрасу, знайдену в кургані Товста Могила (поблизу м. Орджонікідзе Дніпропетровської обл.), написано десятки наукових і науково-популярних праць, знято фільми, створено телепередачі. Здійснено дослідження історико-етнографічні, мистецтвознавчі, технологічні...

А скільки інтерпретацій сюжетів та окремих образів! Серед предметів, які належать до пекторалей, тобто «нагрудників», тільки витвір з кургану Товста Могила зараховано до категорії «знахідки століття». Справді, за художніми особливостями, технічною досконалістю та інформативністю пектораль є неперевершеним шедевром античного мистецтва.

З плином часу цікавість до «нагрудника» не зменшилася, а навіть зросла. А вже 21 червня 2011 року виповнилося 40 років з того дня, коли Борис Мозолевський — керівник археологічної експедиції — знайшов предмет, який ще в розкопі дістав назву «пектораль» (від латин. *pektos* — груди)¹.

Саме Б. Мозолевському належать натхненні слова про пектораль. Він розглянув різноманітні аспекти: техніко-технологічні характеристики, семантику та семіотичний статус пекторалі. Розгорнений, глибокий аналіз прийомів її виготовлення, антропоморфних

і зооморфних образів, орнаментальних мотивів дозволив і науково обґрунтувати зміст сюжетів на трьох ярусах пекторалі, і дійти висновку, що це — «не довільно орнаментована прикраса, а культова річ певного призначення. Композиція її відбиває космогонічні уявлення скіфів, пов'язані з концепцією трьох сфер світобудови»². На думку Б. Мозолевського, художні особливості знаменитого «нагрудника» свідчать, що принципи створення композицій на фризах пекторалі відповідають канонам грецького мистецтва. Її образне вирішення можна зіставити з оформленням фронтонів Парфенона — творіннями великого Фідія³. Оскільки Б. Мозолевський був не тільки вченим, але й поетом, то присвятив прекрасному витвору немало поетичних рядків, у яких оспівано ідеї, що надихнули давніх митців створити «симфонію степу»⁴.

Отже, перед нами витвір із чотирьох каркасних трубок — дугоподібний, з'єднаний з обох боків в орнаментованих насадках (рис. 1). Завдяки застосуванню різних технічних прийомів трубки мають вигляд перекручених джугтів. Між цими деталями конструкції вміщено горельєфні зображення людей, тварин, птахів, міфічних істот. Фігурки зроблено в техніці лиття за восковою мо-



Рис. 1. Пектораль. Середина IV ст. до н. е. Золото, емаль. Курган Товста Могила поблизу м. Орджонікідзе Дніпропетровської обл. Збірка МІКУ (інв. № АЗС-2494)

деллю, а потім мініатюрні вироби доопрацювали ювелірним приладдям. Виконання всіх образів технічно досконале.

На верхньому ярусі показано сцени з життя скіфів: у центрі двоє чоловіків шиють одяг з овечої шкури, ліворуч і праворуч від них — кобила з лошам і корова з телям, за ними — юнаки біля овець. Далі у правій частині — молодий скіф доїть овечку, у лівій — інший юнак, тримаючи посудину, має намір закрити її жмутком трави. За овечками з обох боків — кози з козенятами. Композицію завершують зображення птахів, які летять урізноміч. Б. Мозолевський писав, що ці образи створюють враження безмежності просторів⁵.

Нижній ярус включає сюжети, умовно названі «Боротьба тварин». Найвиразніше показано трьох коней, на яких напали грифони. Ці сцени є найдраматичнішими. Праворуч від центру зображено леопарда й лева, які нападають на вепра, а ліворуч — на оленя. Далі з обох боків — собака женеться за зайцем, а в кінці — коники-стрибунці (самка і самець), «...мов одвічні символи музикальної тиші степу»⁶.

Між верхнім і нижнім фризами прикріплено пластину, яка повторює контури каркасних трубочок. На ній уміщено ритмічний візерунок з листя аканфа, квітів, спіральних завитків пагонів рослин. У канву орнаменту вплетені образи птахів.

Найбільше уваги скіфологи приділили вивченню знакових функцій пекторалі. Як зазначив С. Раєвський, це «характеризує ... кардинальні зміни, що сталися у вивченні скіфського мистецтва»⁷. Ідеться про те, що тільки з 1970-х років, саме після знайдення пекторалі в кургані Товста Могила, у дослідженнях пам'яток образотворчого мистецтва, а особливо — з наративними сюжетами, стали переважати наукові пошуки з метою виявлення семантичних аспектів творів.

Між дослідниками немає суттєвих розбіжностей щодо загального змісту композицій «нагрудника» з Товстої Могили. Сцени верхнього ярусу уособлюють світ земний — світ народження, радості. У сценах боротьби тварин на нижньому фризі відображено уявлення про смерть. С. Раєвський представив ці образи картин в опозиціях: верх — низ, внутрішнє — зовнішнє, людське — не властиве людині, домашнє — дике, реальне — фантастичне, життя — смерть⁸. Але, як відомо, за уявленнями індоєвропейських племен, життя та смерть нерозривно поєднані, а смерть є необхідною передумовою існування всього сущого. Тому сюжети пекторалі крайніх фризов нероздільні, а візерунки середнього фризу, поєднуючи верхній і нижній, підсилюють ідею безперервності буття.

Водночас важливе значення пекторалі з Товстої Могили полягає і в тому, що вона найбільш конкретно й символічно наочно демонструє плани змісту всіх зображень. Неоднозначність виробів і наративних сцен, уміщених



Рис. 2. Зображення скіфа, який доїть овечку (права частина верхнього ярусу)



Рис. 3. Зображення юнака з амforoю (ліва частина верхнього ярусу)

на них, є характерною особливістю творів скіфської тореветики. Слід зазначити, що вчені не завжди визнавали багатоплановість розповідних композицій. Відомий скіфолог В. Іллінська висловила припущення, що на верхньому ярусі пекторалі реалістично показано побутові сцени, які не є якимсь «закодованим текстом». На думку вченої, художник відобразив тему праці — найдостойнішу для втілення в мистецтві⁹. Така прямотинність у підходах до вивчення видатної пам'ятки, імовірно, була реакцією відомої дослідниці на численні інтерпретації всіх композицій на основі міфології, семіотики, космогонічних уявлень. Розвідка В. Іллінської спрямовує на вивчення інших аспектів мистецького твору, безпосередньо вказує на його значний інформаційний потенціал. Сюжети, показані на трьох полях пекторалі, відбили філософське осмислення плину життя в картинах його конкретних проявів. Зокрема, завдяки аналізу зображень верхнього фризу можна уявити деякі елементи побуту скіфів.

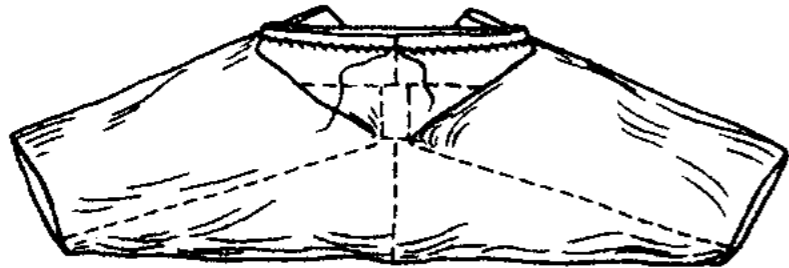
Зміст «жанрових» сцен, представлених на верхньому ярусі цієї знаменитої знахідки, можна зрозуміти, розглянувши антропоморфні й зооморфні мотиви. Почнемо з перших, тобто з образів чоловіків, які, мабуть, є учасниками якихось релігійних церемоній. Насамперед це засвідчують дві центральні фігури: напівголені скіфи. Можливо, це царі-жерці, які шиють ритуальний одяг зі смушки (рис. 4). С. Бессонова та інші дослідники трактують сюжет як приготування до одно-

го з головних свят давніх народів — Нового року, який відбувався навесні (в день весняного сонцестояння)¹⁰. Художник підкреслив це, змалювавши свійських тварин з дитинчатами (весняний приплід). У «сценарії» свята важливе місце посідають перше доїння овець, церемонії при споживанні молочних продуктів (рис. 2; 3). Картини «мирного життя скіфів» виконано надзвичайно реалістично, а це дозволяє зарахувати пектораль до виробів так званої етнографічної серії. До них належать вази й чаші з курганів Куль-Оба, Воронезький, Чортотлик, Гайманова Могила, гребінь з кургану Солоха, гривна з Куль-Оби, «шолом» з кургану Передерієва Могила, численні золоті пластинки¹¹. Пам'ятки об'єднує трактування образів чоловіків — давні автори різними

засобами підкреслювали їхню силу, мужність, окрім того, надзвичайно детально показували костюм. Його склад: головний убір, рукавний одяг — куртка, поясний — штани, взуття — короткі чобітки. Усі елементи відображають певні кліматичні умови, які вплинули на формування вбрання. Воно відповідає вимогам характерної для номадів господарської діяльності, військових походів. Тобто костюм, з одного боку, був зручний у використанні, а з другого, — зупиняв погляд чистими лініями силуету й пишним оформленням. Можна стверджувати, що скіфський костюм вирізняє гармонійне поєднання «корисності та краси» — загальна формула досконалості¹². Фахівці, які вивчають убрання скіфів, не раз аналізували зображення на пекторалі, насамперед центральні



а



б

Рис. 4: а) зображення царів-жерців (центральна сцена верхнього ярусу); б) етнографічна паралель крою поясного одягу скіфа

образи, уміщені на верхньому фризі. Як уже відзначено, це, найімовірніше, зайняті в релігійних обрядах царі-жерці (рис. 4). Виразними є їхні обличчя з бородою та вусами. Художник акцентував їхній спокійний, але строгий погляд, горду поставу. Привертають увагу й зачіски: волосся вільно падає на плечі, а спереду підстрижене так, що чуб закриває лоб. На голові скіфа, зображеного ліворуч, досить широка пов'язка¹³ (рис. 4). Налобні стрічки (ремні, пов'язки, діадеми) — універсальні головні убори, залишки яких зафіксовано і в жіночих, і в дитячих, і в чоловічих похованнях. Простота форми та способів виготовлення стали причиною, з одного боку, значного поширення пов'язок у вбранні багатьох народів, а з другого, — спонукали до застосування різного декору для оформлення уборів цього виду¹⁴. Їх специфіку, зокрема знакові функції, відбивають матеріал, з якого виготовляли стрічки, розміри, декор та інші деталі.

Скіфи з пов'язками на голові, крім пекторалі, представлені ще на посудині з кургану Куль-Оба¹⁵. Стрічки розрізняються шириною та оздобленням. Можливо, це є свідченням різного статусу чи ролі власників уборів у суспільстві. Б. Мозолевський уважав, що на пекторалі зображено жерця, посвяченого в елевсинські містерії¹⁶. С. Бессонова висловила припущення, що в центральній сцені, імовірно, представлено царів-жерців, які відтворюють ритуал шиття плечового одягу — важливого елемента скіфського костюма. Легенди, які описують діяння культурних героїв, дійшли до нас серед творчих надбань багатьох народів, наприклад, іранське сказання про Хушан-Шаха, який володів мистецтвом виготовлення одягу з овчини¹⁷. Можливо, саме про таке наплічне вбрання писав Юлій Полідевк: «Був і шкіряний одяг — сисирна — шкіряний хітон, волосатий з рукавами»¹⁸.

Сакральний характер сюжету підкреслено тим, що головні «діючі особи» — напівоголені¹⁹. Як зазначено вище, античні майстри звернули особливу увагу на плечовий одяг скіфів: майже на всіх перерахованих пам'ятках

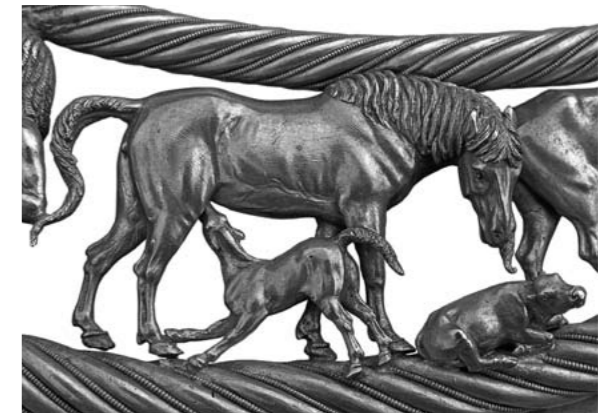


Рис. 5. Зображення кобили з лошам (права частина верхнього ярусу)

етнографічної серії чоловіки зображені в куртках без застібок, із запахом справа наліво, невеликим трикутним вирізом ворота, симетрично видовженими полами, які утворювали трикутник від середини стегон майже до колін. Одяг цього виду здебільшого вирізняється оздобленням на рукавах, полах, спинці, а також облямівкою або хутряною опушкою по низу та на бортах²⁰. Центральні персонажі зображені за шиттям саме такої куртки зі смушку.

Варто зосередитися також на поясному одязі царів-жерців, оскільки джерел з його вивчення значно менше, ніж наплічного вбрання²¹. Отже, на пекторалі показано скіфів у штаних з легкої тканини — це підкреслено довільними бганками. Кожна холоша зшита з одного полотнища, тобто досить широкої тка-

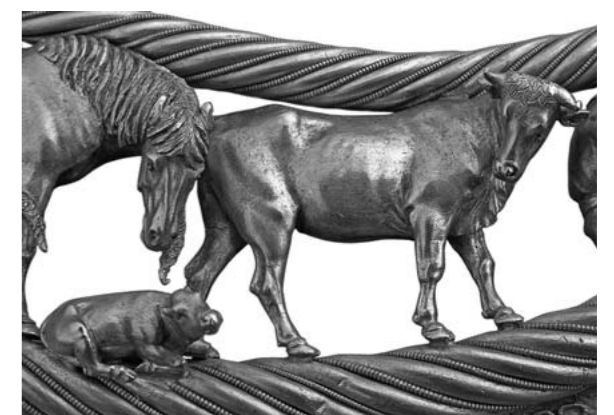


Рис. 6. Зображення корови з одномісячним телям (права частина верхнього ярусу)

нини. Завдяки ракурсу зображення персонажів можемо роздивитися ще деякі деталі, зокрема крою. Один зі скіфів (ліворуч) сидить так, що видно задню частину одягу. Між холошами вшито клапот у формі перевернутого трикутника, основа якого приєднана до пояса (рис. 4 а). Логічним є припущення, що спереду була така сама вставка, тобто «дно» штанів — це два трикутні відрізки, розташовані кутами один до одного. Довжина тієї сторони трикутника, що є поясом, дорівнює половині обхвату стегон. Тканину на поясі підгинали і вставляли всередину шнур (очкур), за допомогою якого штани закріплювали на талії. Такий крій за умови дотримання певних пропорцій у розмірах вставок забезпечував доволі широ-

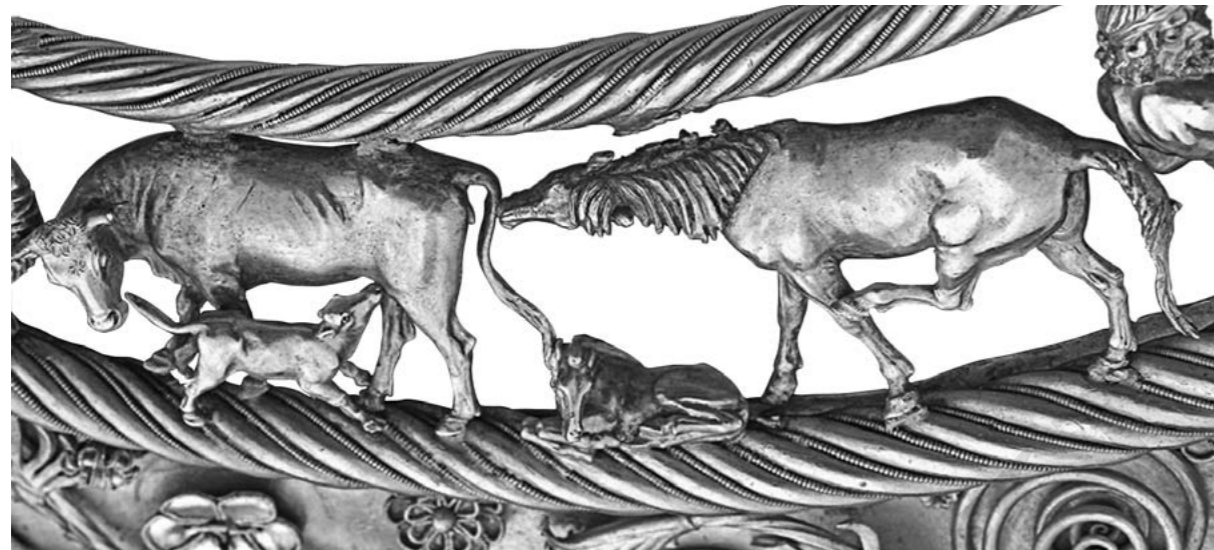


Рис. 7. Зображення корови з тримісячним телям та кобили з лошам
(ліва частина верхнього ярусу)

кий крок, адже холоші, пришиті до них (тобто до вставок), утворювали між собою тупий кут. Пошуки аналогій серед етнографічних матеріалів привели до кола пам'яток Північного Кавказу. Наприкінці XIX — початку XX ст. тут були поширені штани з двома трикутними вставками (ззаду та спереду) і клаптом у формі ромба, який заповнював проміжок між холошами, тобто утворював так звану матню²² (рис. 4 б).

Поясний одяг скіфа, який у згаданій сцені на пекторалі сидить ліворуч, щільно охоплює

стан, тобто довжина верхнього краю трикутника не більша половини обхвату талії. Тому виникає припущення, що для зручності при надіванні й узагалі носінні штанів один косий край вставки не пришивали до штанини. Саме так було оформлено верхню частину поясного одягу чоловіків з давнього населення Алтаю (пазирикської культури), що засвідчують знахідки в могильнику Ак-Аллах²³. Можливо, застосовували ще один варіант крою штанів, які щільно охоплюють фігуру: спереду пришивали два відрізки — один залишали вільним ліворуч, а другий — праворуч. Одягаючи штани, їх накладали один на одного.

Звернімо також увагу на *visavi* цього скіфа: його поясний одяг зверху зібраний поперечни-

ми складками, на тканині — глибокі борозенки, штанини зшиті з внутрішнього боку ноги, але лінії вставки не відмічені. Це свідчить про різні способи виготовлення одягу. Крім описаного вище — зі вставкою ззаду і спереду, — можна припустити, що невеликий ромбичний шматок тканини вшивали внизу між холошами. У такому разі не треба скріплювати штани на животі, а незашиту ділянку варто закривати відрізком, прикріпленим одним краєм ліворуч або праворуч. Пам'ятки образотворчого мистецтва не подають відомостей про такий



Рис. 8. Зображення овечки і кози
(ліва частина верхнього ярусу)

елемент поясного одягу. Про його існування можна здогадатись, аналізуючи рештки військового вбрання. О. Мінжулін, відтворивши військово спорядження, реконструював так званий клин, який закріплювали на поясі між захисними елементами, що прикривали спереду стегна й ноги. Ці елементи повторюють контури передніх полотнищ штанів, а клин, маючи виразний захисний характер, мабуть, нагадував той самий шматок тканини, про який йшлося вище²⁴.

На пекторалі показано особливості вбрання, притаманного, напевно, аристократичному колу осіб, адже у скіфському костюмі були елементи, які формою та кроєм вирізняли їхніх власників як представників соціальної верхівки: головні убори, халати-кандіси, куртки²⁵. Є підстави припустити, що штани з трикутною вставкою також мали знаковий характер, хоча таке вбрання було зручним для використання повсякдень²⁶.

З різних джерел відомо, що найпопулярнішими серед усіх верств населення були коротенькі шкіряні чобітки²⁷. Як засвідчують пам'ятки образотворчого мистецтва, їх інколи підв'язували навколо гомілки чи поперек стопи вузеньким ремінцем. Аналіз взуття, яке ми бачимо на скіфах, показаних у центрі верхньої композиції пекторалі, дозволяє поповнити наші знання про цей елемент убору, тому що художник відобразив таку деталь, як підошва. Це дуже суттєвий факт, адже спеціалісти з історії костюма здебільшого вважали,

що в давнину шили тільки «поршні» — взуття без підошви. Зображення чобітків з підошвою стало підставою для реконструкції взуття за фрагментами, зафіксованими у скіфському похованні в кургані № 5 поблизу с. Булгакове Миколаївської області²⁸.

Щодо інших персонажів у сценах верхнього ярусу. У правій частині зображено юнака, який доїть вівцю, як стверджують етнографи, так званим молдавським способом. У давнину й за часів середньовіччя це заняття (тобто доїння овець) було притаманне саме чоловікам, оскільки вимагало значних фізичних зусиль²⁹. Молоко овець, мабуть, споживали всі верстви населення, хоча, як засвідчують етнографічні спостереження, ці тварини найчастіше були в отарах бідняків.

Роздивляючись зображення скіфа, помічаємо, що в його образі різними засобами підкреслено нижчий соціальний статус порівняно з центральними особами. У юнака простувате обличчя, волосся підстрижене «в кружок»: спереду пасма короткі, а ззаду спускаються до плечей. Одяг цього хлопця також не має ніяких відзнак (рис. 2).

Ліворуч від сцени «Жерці за шиттям» розміщено мініатюрну фігурку ще одного юнака. Він сидить, підгнувши ноги, у лівій руці тримає амфору, а в правій — пучок трави, мабуть, для того, щоб закрити посудину (рис. 3). З етнографічних джерел відомо, що так зберігали молоко від скисання³⁰. Але в контексті сюжету «Святкування приходу вес-



Рис. 9. Зображення кози
(права частина верхнього ярусу)

ни», напевно, ідеться про приготування якогось священного напою з молока³¹. Науковці, які досліджували тему «Елевсинські містерії», наголошують на тому, що учасники під час обрядів пили так звані кікеон (з води, борошна, меду та різних трав). Але скіфи, очевидно, відтворювали не грецькі містерії, а мали власні обряди, під час яких споживали молоко чи напій з нього.

Цей молодий скіф (з посудиною та пучком трави) дуже жіночний. Таке враження викликає і м'яка посмішка, і деяка округлість форм тіла персонажа. Але, імовірно, сюжетна лінія не передбачає участі жінок ні в обрядах новорічного циклу, ні в господарських роботах, пов'язаних з доінням овець і приготуванням продуктів з молока. Крім того, персонаж, про якого йде мова, одягнений у костюм, властивий тільки чоловікам. Обличчя юнака таке ж просте, як і в «дояра», але інша зачіска: дуже коротенький чубчик опуклою хвилею закриває чоло зверху. На маківці волосся розділене на дві частини і з обох боків обрамлює обличчя. Відомий спеціаліст з історії костюма С. Яценко припустив, що на голові «скіфа з амфорою» — пов'язка, але її показано тільки над бровами, а решта — під волоссям³². На наш погляд, якщо прийняти таку версію, то незрозумілим є призначення убору, адже стрічкою, схованою під волоссям, не можна було втримати чи закріпити пасма, тобто з позиції практичного використання пов'язка не мала ніякого сенсу. Те саме стосується і знакових функцій.

Юнаки, які сидять біля овець — обабіч від «царів-жерців», одягнені в куртки з досить цупкої тканини, підперезані вузькими пасками. Деталі вбрання подано без подробиць, але деякі характерні особливості відмічено: трикутний виріз горловини, права пола куртки лягає на ліву, краї рукавів, борти та поли оформлені каймою (рис. 2; 3). Цей одяг майже без декору, імовірно, відбиває соціальний статус персонажів (можливо, вони були простими общинниками).

На верхньому ярусі пекторалі показано образи свійських тварин. Інформаційний потен-

ціал зображень дозволяє включити їх до бази матеріалів для вивчення господарської діяльності номадів. Н. Гаврилюк, досліджуючи тему «Скотарство Степової Скіфії», докладно проаналізувала не тільки дані остеології, але й пам'ятки торевтики. Якраз «жанрова» композиція на верхньому фризі пекторалі з Товстої Могили подає відомості про такий важливий елемент побуту номадів, як скотарство.

На думку С. Бессонової, образи коней, корів, овець, кіз розміщені в певному порядку, а саме так, як вимагають канони деяких релігій — відповідно до «ієрархії тварин ... при жертвопринесеннях»³³. Така черговість відбиває їхню роль (тобто свійських тварин) у господарстві. Основне місце степовики віддавали, звичайно, коням (рис. 5; 7). Їхні зображення на пекторалі суттєво доповнюють ті, що представлені на пам'ятках торевтики, зокрема на вазі з кургану Чортмлик, гребені з кургану Солоха, пластинках з кургану Куль-Оба тощо. Комплексне вивчення матеріалів — остеологічних та образотворчих — дозволяє скласти уявлення про породи коней: малорослі (висота в холці 123–136 см), середньорослі (136–144 см) та рослі, яких використовували як верхових³⁴. На пекторалі особливо виразно, з анатомічною точністю, показано кобилу з маленьким лошам (у віці до одного місяця)³⁵. На думку фахівців-зоологів, зображено «тварин сухої конституції і відомих у спеціальній літературі як "скіфські" коні»³⁶. За образотворчими пам'ятками IV–III ст. до н. е. виділено два типи коней: степові, відносно коротконогі, з грубими кістками, великою головою, а також верхові — високі, з крутою шиєю³⁷. Значно пізніше того часу, коли була виготовлена пектораль, Страбон писав, що скіфські коні, хоча й невеличкі на зріст, дуже прудкі (Страб. VII. 4. 8). Римський історик Аппіан відзначив: «Їх спочатку важко розігнати, так що можна поставитися до них з повним презирством, якщо порівняти з конем фессалійським, ... але вони витримують будь-які навантаження, і тоді можна побачити, як той швидкий, рослий і гарячий кінь вибивається з сил, а ця мало-

росла і непоказна конячка спочатку переганяє його, а потім залишає далеко за собою»³⁸.

Вивчаючи остеологічні рештки, знайдені в результаті археологічних досліджень на землях Скіфії, Н. Гаврилюк дійшла висновку, що в IV ст. до н. е. в господарстві скіфів значну роль відіграла велика рогата худоба. На верхньому ярусі пекторалі в правій і лівій частинах художник умістив фігурки корів. Митець деталізував їхнє зображення, показавши короткі роги, між якими хвиляста шерсть, а на лобі — «зірочка». Праворуч бачимо корову з одномісячним телля (рис. 6), а ліворуч — з дво- або тримісячним (рис. 7). Н. Гаврилюк зазначила: «Судячи з відгодованості, теля росло, маючи достатню кількість молока»³⁹. Аналіз образів на пекторалі дозволяє визначити не тільки екстер'єр корів, тобто уявити їхній вигляд, але й особливості породи. Н. Гаврилюк одержала кваліфіковану консультацію від науковців з Української сільськогосподарської академії. Вони, розглянувши фігурки корів, звернули увагу на м'ясу й роботу спеціалізацію великої рогатої худоби.

Ще один вид свійських тварин, властивий побуту скіфів, — вівці. Вивчення фігурок овець, уміщених на верхньому рівні пекторалі, дає цікаві результати (рис. 8). Тваринки відтворені з деякою умовністю, але такі ознаки, як екстер'єр, характер обростання вовною, дозволяють визначити, що овець належать за морфологічною класифікацією до довготонкохвостих (у хвості 20–22 хребці), а за виробничою — до цигайської породи⁴⁰. Завдяки довідникам, присвячених сільському господарству, можна дізнатися про характеристики цих тварин: вівці напівтонкорунні, добре поєднують характеристики вовняної та м'ясної продуктивності. Вовна хорошої якості, довжина волокна — близько 9 см, його вирізняє пружність та еластичність. Отже, скіфи отримували хорошу сировину для виготовлення текстилю. Слід зауважити, що одним з поширених видів

вовняного текстилю в номадів була повсть⁴¹. Окрім того, скіфи вмівали прясти вовну, оскільки було знайдено значну кількість прясець, а також ткати з одержаних ниток тканину різної якості. Н. Гаврилюк вважає, що скіфи ткали на примітивних кілочках, як це властиво кочовикам⁴². Але є й інші думки із цього приводу. Насамперед етнографічні матеріали свідчать, що деякі народи, які вели рухливий спосіб життя, використовували розбірні горизонтальні верстати⁴³. Крім того, кочовики могли отримувати тканину від своїх сусідів скіфів-орачів та землеробів, поставляючи їм прядиво, причому не тільки вовну, але й козячий пух, адже кози займали не останнє місце в скотарстві скіфів. Їхні образи, як і всіх інших тварин, змальовані на пекторалі дуже майстерно: бачимо інтерпретацію деяких «канонів» звірино-го стилю. Кози праворуч і ліворуч від центру показані в характерному ракурсі: права передня нога зігнута в коліні, але задні ноги — прямі. Динаміки зображенню надає піднята голова із закинутими назад рогами (рис. 8; 9). До речі, за спогадами Б. Мозолевського, саме подряпина від рогів стала своєрідним сигналом, після якого дослідник побачив золотий «нагрудник»⁴⁴. Як зазначає Н. Гаврилюк, остеологічні знахідки не дають вичерпної інформації про кількість кіз у стадах, якими володіли скіфи-степовики, адже кістки овець і кіз важко розрізнити⁴⁵. А зображення на пекторалі з Товстої Могили дозволяє роздивитися особливості екстер'єру тварини і зробити деякі припущення щодо їхньої породи. Це так звані пухові кози, які вирізняються значною продуктивністю за такими показниками, як вовна, м'ясо, молоко.

Отже, глибина змісту, символічність твору і водночас значна художня досконалість щодо різних аспектів буття скіфів — усе це робить пектораль з Товстої Могили важливим історичним джерелом.

¹ Мозолевський Б. М. Товста Могила. — К., 1979. — С. 73–93.

² Мозолевський Б. М. Скіфський степ. — К., 2005. — С. 143.

³ Там само. — С. 139–162.

⁴ Там само. — С. 163, 164.

⁵ Там само. — С. 143.

⁶ Там само. — С. 139.

- ⁷ Раевский Д. С. Модель мира скифской культуры. – М., 1985. – С. 181.
- ⁸ Там само. – С. 189.
- ⁹ Іллінська В. А. Зображення ремісників на античних виробах з Північного Причорномор'я // Археологія. – 1976. – № 20. – С. 31.
- ¹⁰ Бессонова С. С. Религиозные представления скифов. – К., 1983. – С. 71, 72.
- ¹¹ Артамонов М. И. Сокровища скифских курганов в собрании Государственного Эрмитажа. – Ленинград ; Прага, 1964. – Табл. 147, 148, 152–155, 162–176, 195, 196, 198, 226; Клочко Л., Підвисоцька О. Про зображення на чаші з Гайманової Могили // Пам'ятки України. Історія та культура : науковий часопис. – 2006. – Спецвипуск. – С. 4–7.
- ¹² Клочко Л. С. Костюми племен Скіфії // Історія українського мистецтва. – К., 2008. – Т. 1. – С. 324.
- ¹³ Мозолевський Б. М. Товста Могила. – С. 79.
- ¹⁴ Клочко Л. С. Верхній плечовий одяг скіфів // Археологія. – 1982. – № 47. – С. 31–43.
- ¹⁵ Артамонов М. И. Сокровища скифских курганов в собрании Государственного Эрмитажа. – С. 62. – Табл. 203.
- ¹⁶ Мозолевський Б. М. Скіфський степ. – С. 154.
- ¹⁷ Бессонова С. С. Религиозные представления скифов. – С. 72.
- ¹⁸ Латышев В. В. Известия древних писателей, греческих и латинских, о Скифии и Кавказе // Вестник древней истории. – 1948. – № 2. – С. 265.
- ¹⁹ Бессонова С. С. Религиозные представления скифов. – С. 71.
- ²⁰ Клочко Л. С. Скифские налобные украшения IV–III вв. до н. э. // Новые памятники древней и средневековой художественной культуры. – К., 1982. – С. 57–68.
- ²¹ Клочко Л. С. Поясная одежда скифов // Древности скифской эпохи : сборник статей. – М., 2006. – С. 110–119.
- ²² Студенецкая Е. Н. Одежда народов Северного Кавказа XVIII–XX вв. – М., 1989. – С. 135. – Рис. 18 б.
- ²³ Садако Като. Штаны из погребения в кургане 1 могильника Ак-Алаха 1 // Полосьмак Н. В. Стережущие золото грифы (Ак-алахинские курганы). – Новосибирск, 1994. – С. 111–114.
- ²⁴ Minzulin A. I. Skytische Rustung im Experiment die Kriegerbestattung von Gladkovscina // Gold der Steppe Archaeologie der Ukraine. – Schleswig, 1991. – S. 137–142. – Abb. 5, 6.
- ²⁵ Клочко Л. С. Чоловічі головні убори на землях Скіфії // Эпоха раннего железа : сб. науч. трудов к 60-летию С. А. Скорого. – К. ; Полтава, 2009. – С. 167, 178.
- ²⁶ Клочко Л. С. Поясная одежда скифов. – С. 107.
- ²⁷ Клочко Л. С. Скифская обувь // Российская археология. – 1992. – № 1. – С. 26–33.
- ²⁸ Там само. – С. 31.
- ²⁹ Гаврилюк Н. А. Скотоводство Степной Скифии. – К., 1995. – С. 59.
- ³⁰ Мозолевський Б. М. Скіфський степ. – С. 143.
- ³¹ Бессонова С. С. Религиозные представления скифов. – С. 71.
- ³² Яценко С. А. Костюм Древней Евразии (ираноязычные народы). – М., 2006. – С. 75. – Рис. 20, 27.
- ³³ Бессонова С. С. Религиозные представления скифов. – С. 72.
- ³⁴ Гаврилюк Н. А. Скотоводство Степной Скифии. – С. 55.
- ³⁵ Там само.
- ³⁶ Гаврилюк Н. А. Домашнее производство и быт степных скифов. – К., 1989. – С. 34.
- ³⁷ Там само. – С. 36.
- ³⁸ Латышев В. В. Известия древних писателей, греческих и латинских, о Скифии и Кавказе // Вестник древней истории. – 1948. – № 1. – С. 282.
- ³⁹ Гаврилюк Н. А. Скотоводство Степной Скифии. – С. 53.
- ⁴⁰ Там само. – С. 58.
- ⁴¹ Полосьмак Н. В. Костюм и текстиль пазырыкцев Алтая (IV–III вв. до н. э.). – Новосибирск, 2005. – С. 32–41.
- ⁴² Гаврилюк Н. А. Домашнее производство и быт степных скифов. – С. 90.
- ⁴³ Гаджиева С. Ш. Одежда народов Дагестана. XIX – начало XX в. – М., 1981. – С. 20, 21.
- ⁴⁴ Мозолевський Б. М. Скіфський степ. – С. 138.
- ⁴⁵ Гаврилюк Н. А. Скотоводство Степной Скифии. – С. 62.