

*Ігор Олійченко,
Василь Бондар*



УДОСКОНАЛЕННЯ СИСТЕМИ УПРАВЛІННЯ В КРУ ЧЕРНІГІВСЬКОЇ ОБЛАСТІ ЗА ДОПОМОГОЮ СУЧАСНИХ КОМП'ЮТЕРНИХ ТЕХНОЛОГІЙ

Нині в Україні інтенсивно ведуться роботи як з удосконалення традиційних автоматизованих систем управління, так і з реалізації нових інформаційних технологій, заснованих на розподіленому опрацюванні інформації. Концентрація розподіленого опрацювання інформації, реалізованого на базі сучасних персональних комп'ютерів і локальних мереж, передбачає розвиток автоматизованих робочих місць (АРМ). За допомогою АРМ спеціаліст може автоматично опрацьовувати тексти, посилати і приймати повідомлення, організувати і вести архіви документів, виконувати розрахунки й одержувати готові результати в табличній або графічній формі. Найефективніші такі системи в організаціях, які опрацьовують великі обсяги інформації, що постійно оновлюється, - в органах державної влади, контролюючих органах і т. ін. Однією з таких систем є Контрольно-ревізійна служба України.

Контрольно-ревізійна служба діє при Міністерстві фінансів України і координує свою діяльність з органами виконавчої влади, фінансовими органами, податковою службою, іншими контролюючими органами, органами прокуратури, внутрішніх справ, служби безпеки.

Контрольно-ревізійне управління в Чернігівській області є структурною складовою Контрольно-ревізійної Служби України.

Головним завданням роботи КРУ є здійснення державного контролю за витратою коштів і матеріальних цінностей, за цілісністю, станом і достовірністю бухгалтерського обліку і звітності в державних комітетах, фондах, бюджетних організаціях, а також на підприємствах і в організаціях, які одержують кошти з бюджетів усіх рівнів, розробка пропозицій щодо усунення виявлених порушень і попередження їх надалі.

Основні функції державної контрольно-ревізійної служби:

1. Проведення ревізій і перевірок фінансової діяльності, стану збереження коштів і матеріальних цінностей, достовірності урахування і звітності в міністерствах, відомствах, державних комітетах та інших органах державної виконавчої влади, у державних фондах, у бюджетних установах, а також на підприємствах і в організаціях, що одержують кошти з бюджету і з державних валютних фондів.

2. Проведення ревізій і перевірок витрат державних коштів на утримання місцевих органів державної виконавчої влади, установ і організацій, що фінансуються за рахунок державного бюджету.

3. Проведення ревізій і перевірок повноти оприбуткування, слухності

витрат і збереження валютних коштів.

4. Здійснення контролю за усуненням недоліків і порушень, виявлених попередніми ревізіями і перевітками.

5. Розробка інструктивних та інших нормативних актів про проведення ревізій і перевірок.

6. Здійснення методичного керівництва і контролю за діяльністю підпорядкованих контрольно-ревізійних підрозділів, узагальнення досвіду проведення ревізій і перевірок, розробка пропозицій по удосконаленню контролю.

Державний контроль здійснюється у формі ревізій і перевірок. Інформація, що проходить у КРУ, - це матеріали за результатами ревізій і перевірок (акти, письмова або звукова інформація).

Динаміка зміни кількості оброблюваної інформації в КРУ Чернігівської області показана на рисунку 1.

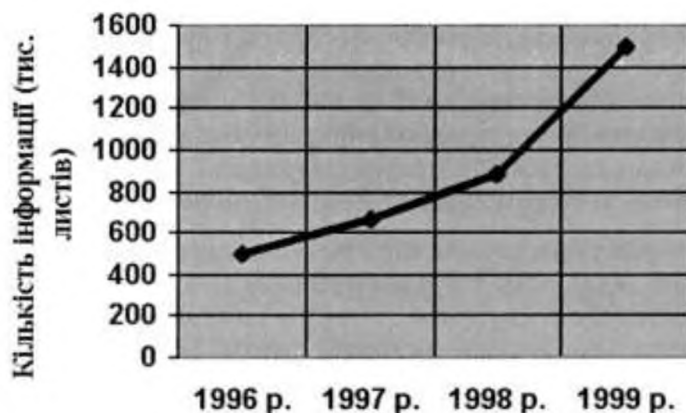


Рисунок 1 - діаграма змін кількості інформації в КРУ Чернігівської області.

Як видно з приведеної діаграми, обсяги оброблюваної інформації в КРУ Чернігівської області незмінно зростають. Найбільший ріст відбувався за період 1998-1999 рр. Таким чином перед контрольно-ревізійним управлінням виникла необхідність в інтенсифікації процесів збору, опрацюванні і виводі інформації, що циркулює в організації.

Основними видами передачі інформації в КРУ є її переміщення кур'єром, транспортними засобами і поштою. Також використовується дистанційна передача за допомогою телефонно-факсимільного зв'язку. При передачі інформації усередині управлінь переважає передача інформації кур'єром або шляхом безпосереднього спілкування працівників управлінь. Для обміну інформацією із зовнішнім середовищем використовуються засоби зв'язку і транспортні засоби.



Рисунок 2 - Процес обміну інформацією між КРУ та іншими організаціями

Процедури збереження інформації реалізуються в двох варіантах: на запам'ятовувочих пристроях і при довгостроковому збереженні в архівах.

Контрольно-ревізійне управління проводить інтенсивний обмін інформацією як із зовнішнім середовищем, так й усередині організації. На рисунку 2 зображена схема інформаційних потоків, що відбиває інформаційний обмін між системою КРУ та іншими організаціями.

Великі обсяги інформації з результатів ревізій і перевірок, необхідність здійснення контролю за усуненням недоліків і порушень, здійснення методичного керівництва за діяльністю підпорядкованих контрольно-ревізійних підрозділів викликають необхідність в інтенсифікації процесів прийому, опрацювання і видачі інформації на базі сучасних комп'ютерних технологій.

Впровадження комп'ютерної мережі в управлінні, можливість обміну електронною поштою з Головним контрольно-ревізійним управлінням України та іншими організаціями дозволить значно знизити тривалість опрацювання матеріалів за результатами проведення ревізій і перевірок, що приведе до підвищення ефективності праці ревізорів, зниження завантаженості друкарки, а також робітників організаційного відділу.

В умовах відновлення законодавчої бази, виникає необхідність у використанні таких програмних продуктів, як база даних "Право", а також серверів вищих законодавчих органів влади "Верховна Рада", "Ліга". Поряд з цим для контрольно-ревізійної служби України розроблені бази даних для опрацювання матеріалів по проведених ревізіях і перевірках "Infokart", система "Lotus".

При створенні комп'ютерної мережі контрольно-ревізійного управління необхідно укомплектувати АРМ ревізорів, установити операційну систему,

периферійні пристрої, з'єднати комп'ютери і периферійні пристрої в локальну мережу і підключити їх до центрального сервера. Після з'єднання всіх складових у єдину комп'ютерну мережу кожному АРМ присвоюється мережне ім'я і встановлюється пароль.

Схема комп'ютерної мережі КРУ Чернігівської області показана на рисунку 3.

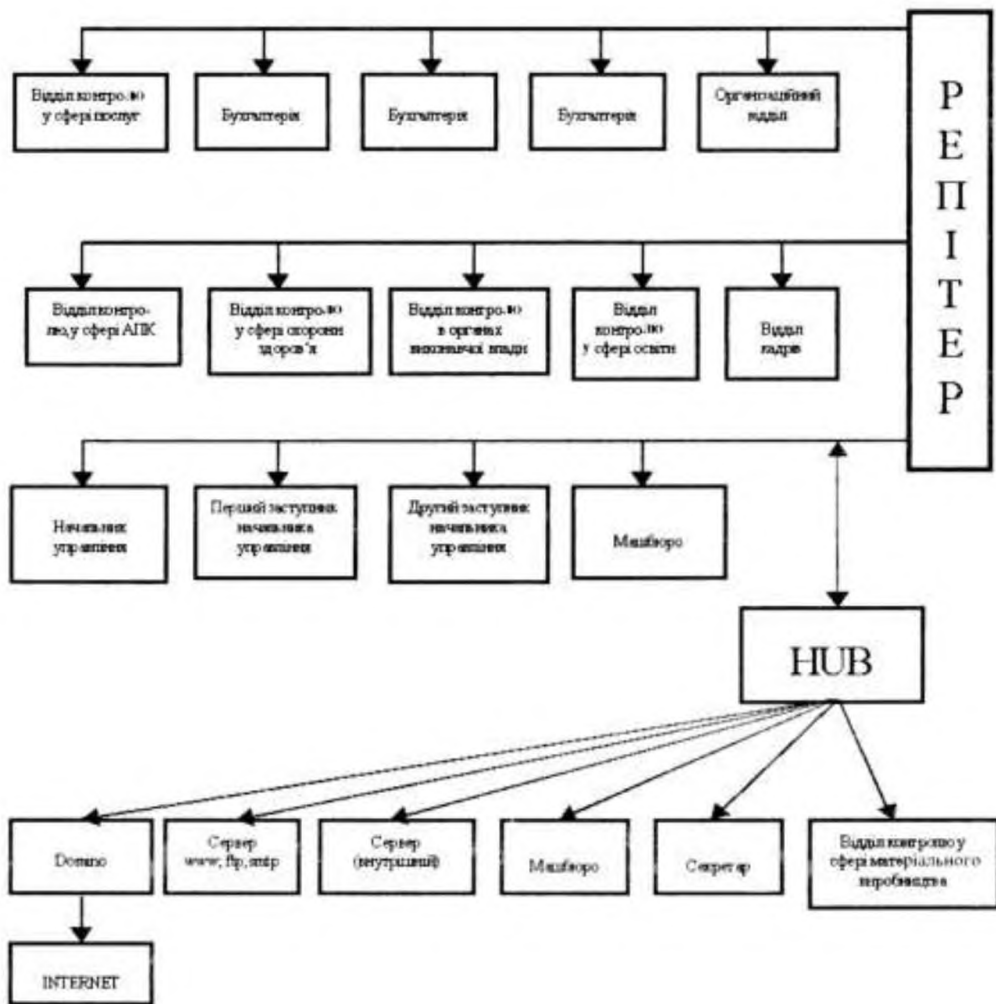


Рисунок 3 - Схема комп'ютерної мережі КРУ в Чернігівській області

Засоби вирішення й основні операції, що виконуються за допомогою комп'ютерної мережі, відбиті в таблиці 1.

Таблиця 1

Завдання і засоби розв'язання, що реалізовані в комп'ютерній мережі.

Найменування відділу	Завдання, засоби рішення.
1. Начальник управління	БД "Право"
2. Перший заступник начальника управління	БД "Право"
3. Другий заступник начальника управління	БД "Право"
4. Відділ контролю в сфері матеріального виробництва	БД "Право", "Infokart"
5. Загальний відділ	Діловодство, текстові редактори
6. Бухгалтерія	"Бухгалтерія"
7. Комп'ютерний відділ	Сервер (www, FTP, SMTP), сервер "Право", електронна пошта, внутрішній сервер (www, FTP), звітність, "Infokartlotus"
8. Машбюро	Машинопис, текстові редактори
9. Секретар	Машинопис, текстові редактори
10. Відділ кадрів	БД "Право", діловодство
11. Відділ контролю в сфері послуг	БД "Право", "Infokartlotus"
12. Відділ контролю в сфері науки, освіти, культури	БД "Право", "Infokartlotus"
13. Відділ контролю в сфері охорони здоров'я	БД "Право", "Infokartlotus"
14. Відділ контролю в органах виконавчої влади	БД "Право", "Infokartlotus"
15. Відділ контролю в сфері АПК	БД "Право", "Infokartlotus"

Завдання і засоби їх вирішення мають свої особливості:

БД "Право" - робота з правовою інформаційною базою даних, тобто витяг із БД необхідного законодавчого акта.

"Бухгалтерія" - опрацювання бухгалтерської інформації, нарахування заробітної плати робітникам КРУ, упорядкування бухгалтерської звітності, зв'язок із банком.

Внутрішній сервер (www, FTP) - координація роботи всіх АРМ і периферійних пристроїв, зв'язок із зовнішніми комп'ютерними мережами.

"Infokartlotus" - створення інформаційних карт за результатами ревізій.

Інформаційна карта системи “Lotusinfokart” складається з п’яти листів і заповнюється на кожну ревізію або перевірку, які вважаються проведеними, якщо за їх результатами складені або підписані у відповідному порядку акт чи довідка.

Складену інформаційну карту перевіряє і підписує начальник або заступник начальника ревізійного відділу з позначенням дати перевірки інформаційної карти.

Крім ревізій і перевірок, проведених КРУ в Чернігівській області, до контрольно-ревізійного управління надходить інформація з відділів у містах і районах області. Вона опрацьовується у відділах управління і далі по комп’ютерній мережі відправляється в зведену базу даних “Lotusinfokart”.

Впровадження комп’ютерної інформаційної системи поліпшує управлінські процеси в КРУ Чернігівської області, а також раціоналізує систему управління. Знижується завантаженість машбюро, скорочується кількість технічних співробітників, що займаються оформленням матеріалів ревізій і перевірок, значно зменшується обсяг інформації, що надходить в органі-заційний відділ. Функції організаційного відділу передаються в комп’ютерний відділ.

Схема інформаційних потоків після впровадження інформаційної системи показана на рисунку 4.

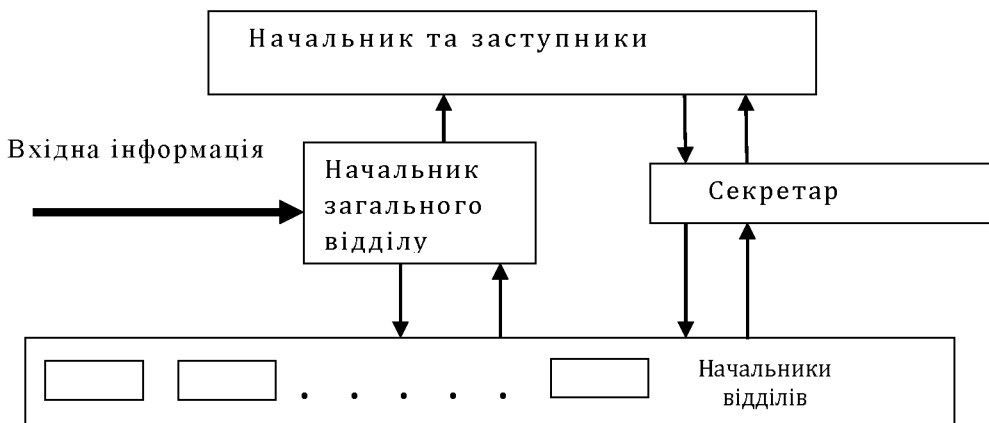


Рисунок 4 - Схема інформаційних потоків після впровадження інформаційної системи

Джерела та література:

1. Бэрри Нанс. Компьютерные сети. - М., 1996. - 400 с.
2. Компьютеры + программы. - 1997, № 5, № 8.
3. Компьютерное обозрение. - 26 марта 1998, № 11/130.
4. Парамонов Ф. И. Рационализация аппарата управления предприятиями. - М., 1989. - 238 с.
5. Полищук Ю. М., Хонт В. Б. Теория автоматизированных банков информации: Учеб. пособие для вузов по спец. // Автоматизированные системы обработки информации и упр. - М, 1989. - 184 с.
6. Райзберг Б. А. Основы бизнеса - М., 1996. - 192 С.