

ЮВІЛЕЇ

*Світлана Половникова,
Людмила Ясновська*

●

ДОСЛІДНИК ПРИДЕСЕННЯ

(До 80-річчя від дня народження І. Єдомахи)

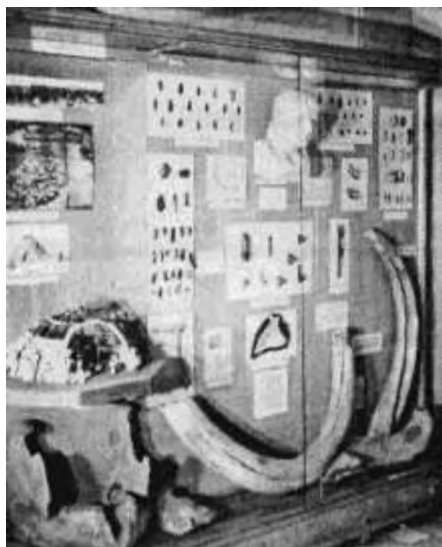
Серед краєзнавців Чернігівщини повоєнного часу помітне місце посідає Іван Іванович Єдомаха - історик, археолог, музейний фахівець. Свою професію він обрав ще в юності, коли, закінчивши школу в Жукотках, вступив до Чернігівського учительського інституту на історичний факультет. Та вчителювати довелося недовго - призов на військову службу, а незабаром - війна. У травні 1944 р. був поранений і повернувся до Чернігова інвалідом з ампутованою частиною стопи. Це не зайва подробиця біографії, адже треба було неабияк захопитися археологією, краєзнавством, щоб витримувати навантаження під час археологічних розвідок і розкопок, етнографічних експедицій.

Шлях до музею Івану Івановичу підказали його колишні однокурсниці Олександра Повод та Алевтина Дедкова. Тоді він працював завідуючим загальним відділом міськвиконкому, і проблеми повоєнного Чернігова доводили його до розпачу. Дівчата - тоді молоді науковці історичного музею - запропонували І. Єдомасі перейти на роботу за фахом. Так, з травня 1945 року Іван



Іванович став музейним працівником майже на 25 років (на фото: І. Єдомаха другий справа серед працівників музею.). У 1949 році йому доручили очолити відділ історії феодалізму, де разом з Мотроною Автономівною Попудренко він працював над створенням стаціонарних виставок та нової експозиції. Для поновлення музейних фондів виїздив у етнографічні експедиції по районах

області¹, відгукувався на повідомлення про цікаві історичні знахідки,



зустрічався з місцевими ентузіастами-краєзнавцями. І нині прикрашають музейні експозиції зібрані ним унікальні експонати - від кісток і бивнів мамонта до козацького човна кінця XVII - поч. XVIII ст. (Фото 2.).

Довелося І. Єдомасі стати водночас і лектором (тексти його лекцій і нині зберігаються у Державному архіві Чернігівської області²), і пропагандистом туристичних мандрівок по рідному краю. Він бере участь у складанні путівників, історичних нарисів про стародавні місця Чернігівської землі, методичних розробок тощо. Його публікації бачимо на сторінках місцевої преси, а наукові повідомлення і в центральних виданнях.³

Найбільший успіх і визнання колег принесли Івану Івановичу археологічні дослідження.⁴ Як фахівець він сформувався завдяки безпосередній участі у розкопках, які проводили в Чернігові археологічні експедиції Інститутів археології АН СРСР та УРСР під керівництвом Д. І. Бліфельда, В. А. Богусевича, Б. О. Рибаківа та М. В. Холостенка.

Набувши певного досвіду, І. Єдомаха разом із співробітниками музею розпочинає археологічні дослідження на терені Чернігівщини. Так, у 1954 р. разом з М. А. Попудренко він провів розвідку на території літописного Любеча, де на дитинці міста була проведена шурфовка, що дозволило зібрати колекцію кераміки X-XI ст., а в урочищі Високе поле ними досліджено поховання за обрядом трупоспалення на місці⁵. Крім того, І. Єдомаха разом з В. І. Мурашком та М. А. Попудренко вів спостереження за будівельними роботами на території древнього передгороддя Чернігова, що дозволило зібрати колекцію речей та зберегти для нащадків цікаві предмети часів Київської Русі.⁶

Так, в районі вулиць Щорса та Комсомольської під час будівельних робіт у 1957 та 1958 рр. були знайдені два коштовних скарби, до яких належали срібна чаша візантійської роботи, золоті кришка від дароносиці, підвіска та шийний ланцюг.⁶ Розкопки, проведені разом з С. П. Плетньовою на місці знахідок, виявили в культурних шарах XII-XIII ст. залишки великої позаміської феодальної садиби (житла, господарчі ями) та ґрунтового могильника. Серед знахідок особливий інтерес становила висла печатка із зображенням святого Миколи і написом грецькою мовою на звороті (Господи, помози Николаю, императорского Спафария писцу нотариусу и судье Артавазду), яка засвідчує зв'язки чернігівських князів з Візантією та Вірменією у XII ст.⁷

Звернувся І. Єдомаха і до вивчення старожитностей північно-східних районів області. Плідними виявилися археологічні розвідки експедиції ЧІМ восени 1959 р., якими були охоплені Менський, Новгород-Сіверський та частково Корюківський райони. Деякі городища (біля сіл Волосківці, Дягова, Феськівка, Макошине) вже були обстежені Ю. С. Виноградським у 1927 р., але не мали чіткого датування. Тому на них було вирішено провести шурфовку, що дозволяла зібрати колекцію речей для датування пам'яток. Зазначимо, що як

і Ю. С. Виноградський, І. Єдомаха, оглянувши археологічний комплекс біля с. Макошиного, визнав його залишками літописного Хоробора, згаданого у літопису під 1158, 1159 та 1234 рр. Без сумніву дослідник зазначив, що залишки городища з селищем в центрі с. Блестови є літописним Блестовитом (під 1151 р.).

У центральній частині м. Мени, що на лівому березі р. Мени, а саме в місці впадіння струмка Сидорівка, були виявлені залишки городища та посаду. Північно-західна частина городища на початку ХХ ст. була знищена під час прокладання вулиці Дзержинського. І лише з південного боку І. Єдомаха зафіксував залишки рову, а в розрізі глиняного кар'єру, що в північній частині майданчика, були досліджені залишки 3-х напівземлянок, зернової ями та зібрана колекція речей (переважно кераміка Х-ХІІІ ст., кістяна проколка та кістки тварин). До робіт на території посаду І. Єдомаха залучив вчителя Менської школи В. Ф. Покотила і його гуртківців. Проведені роботи дозволили І. Єдомасі припустити, що цей комплекс пам'яток має всі ознаки давньоруського міста і час його виникнення можна віднести до ХІ ст. Крім того, на околицях Мени в урочищах Остреч та Борсучка були обстежені 5 селищ ХІ-ХІІІ ст., а на південній околиці Мени, поблизу кладовища, зафіксовані 2 кургани, ще один - на південь від Мени між шляхом до сіл Куковичі та Осьмаки. І. Єдомахою було встановлено, що група курганів на східній околиці Мени, в якій Д. Я. Самоквасов у 1886 р. розкопав 4 насипи, була повністю розорана.⁸

І. Єдомахою були започатковані археологічні дослідження Новгород-Сіверського. Співробітниками Чернігівського історичного та Сосницького краєзнавчого музеїв протягом 1959, 1960 та 1962 рр. були проведені роботи, під час яких досліджено 508 кв. м культурного шару на всіх ділянках давнього міста. Розвідковий розкоп (60 кв. м) та шурфовка на дитинці дозволили І. Єдомасі зробити висновок, що у ІХ-Х ст. культурний шар утворився завдяки існуванню городища роменської культури, яке було попередником міста. І, як вважав І. Єдомаха, наприкінці ХІ ст. давньоруське городище перетворюється на дитинець Новгород-Сіверського. Дослідження території посаду дозволили зафіксувати у північно-східній (р-н вул. Герцена) та в північно-західній (р-н вул. Селянської) частинах залишків давніх валів та траншеєю розрізати рів. Головний обсяг робіт 1960 р. припав на південно-західну ділянку посаду (р-н водонапірної вежі), де були розкопані житлові та господарчі споруди; у 1962 р. - на район т. з. Заручав'я, що на північний захід від Замка, де на території шкільного двору була частково досліджена садиба заможного городянина ХІІ ст. Крім того, І. Єдомаха провів розвідкові роботи на території Спасо-Преображенського монастиря.⁹

Завдяки І. Єдомасі у 1961 р. було врятовано з-під ковша екскаватора поховання воїна-кочівника І половини ХІІІ ст. Швидко зреагувавши на повідомлення про знахідку під час прокладання комунікацій на південній околиці Ніжина, він оглянув її місце. Виявлені там предмети розташовувалися компактно, хоча культурного шару поселення не було. Це дало можливість І. Єдомасі припустити існування в цьому місці підкурганного поховання воїна з конем.¹⁰ Знахідки (28 експонатів) - кольчуга, клинок шаблі, вудила, деталі кінської вузди, кістяні накладки, наконечники стріл, кресало, шило тощо - нині представлені на виставці "Чернігів на зрізі століть".

Набутий досвід археологічних досліджень І. Єдомаха передавав членам міської спелеоархеологічної секції Товариства охорони пам'яток історії та культури. Саме під його керівництвом члени секції у 1969 р. провели перші

свої розкопки на території Єлецького монастиря та стародавнього дитинця Чернігова. Так, на території монастиря було знайдено залишки напів-землянкової споруди XI-XII ст., чимало уламків гончарного посуду, кілька невеликих ножикив. На дитинці, з північно-східного боку Борисоглібського собору, були зафіксовані залишки невідомої в Чернігові архітектурної споруди XI ст. та відкрита гробниця.¹¹

До останніх робіт І. Єдомахи в галузі археології можна віднести дослідження вівтарної частини П'ятницької церкви. Після переходу до реставраційних майстерень (грудень 1969 р.) Іван Іванович Єдомаха припиняє археологічні дослідження, але деякий час викладає курс археології у Чернігівському державному педагогічному інституті ім. Т. Г. Шевченка. До останніх днів життя (помер 1988 р.) він цікавився здобутками краєзнавців та археологів Чернігівщини, до когорти яких належав і сам.

Джерела та література:

1. Едомаха И. И. Отчет об этнографической экспедиции в Менский район. 14-20.V. 1966 г. // Державний архів Чернігівської області (далі ДАЧО). - Ф. Р-2124. - Оп. 1. - Спр. 400; Його ж. Інформація об археологічній розвідці в окрестностях с. Оболонь Новгород-Северского р-на. 10.XI.1964 г. // ДАЧО. - Ф. Р-2124. - Оп. 1. - Спр. 364.
2. Едомаха И. И. Лекция о Чернигове // ДАЧО. - Ф. Р-2124. - Оп. 1. - Спр. 147.
3. Едомаха И. И., Яцура М. Т. Чернігів. Короткий історичний нарис. - К., 1958. - 136 с.; Черниговская область. В помощь туристу. - Чернигов, 1958. - 18 с.; Чернігівщина. Путівник-довідник. - К., 1967; Едомаха И. И. Находка однодревки на Десне // Советская археология. - 1964. - № 1. - С. 339; Його ж. Російські посли у Чернігові // Деснянська правда. - 1954. - 18 травня; Його ж. Л. І. Глібов у Чернігові // Деснянська правда. - 1957. - 5 березня; Його ж. Найстаріший краєзнавець області // Деснянська правда. - 1960. - 23 жовтня.
4. Мезенцева Г. Г. Дослідники археології України. - Чернігів, 1997. - С. 171.
5. Едомаха И. И., Попудренко М. А. Археологические материалы, собранные во время разведки в г. Любече 1954 г. // Фонди Чернігівського історичного музею. - Інв. Арх. 219. - Кол. Оп. 25.
6. Даркевич В. П., Едомаха И. И. Памятник западноевропейской торевтики XII в. // Советская археология. - 1964. - № 3. - С. 247-255; Попудренко М. А. Стародавні знахідки з Чернігова // Археологія. - 1975. - № 16. - С. 82-86; Мурашко В. І. Нові експонати у фондах Чернігівського історичного музею // З досвіду роботи музеїв. - К., 1959. - С. 63-64.
7. Едомаха И. И. Дневник Черниговской археологической экспедиции 1958 г. // ДАЧО. - Ф. Р-2124. - Оп. 1. - Спр. 223.
8. Едомаха И. И. Отчет об археологической разведке в г. Мене и Менском р-не в 1959 г. // Науковий архів Інституту археології (далі НА ІА) НАН України. - 1959/20. - С. 7-12; Його ж. Дневник Новгород-Северской и Менской разведывательной экспедиции ЧИМ (22 апреля - 15 октября 1959 г.) // ДАЧО. - Ф. Р-2124. - Оп. 1. - Спр. 240. - Арк. 44-48, 52-54.
9. Едомаха И. И. Отчет об археологической разведке в Новгород-Северском районе 1959 г. // НА ІА НАН України. - 1959/20; Його ж. Отчет об археологических раскопках в Новгороде-Северском в 1960 г. // НА ІА НАН України. - 1960/63; Його ж. Отчет об археологических раскопках в Новгороде-Северском в 1962 г. // НА ІА НАН України. - 1962/65.
10. Архів фондів Чернігівського історичного музею. - Акт № 78 от 6 февраля 1968 г.; Кирпичников А. Н., Коваленко В. П. Орнаментированные и подписные клинки сабель раннего средневековья // Археологические вести. - 1993. - С. 123-124.
11. Едомаха И. И., Карнабида А. А. Вивчення стародавнього Чернігова // Український історичний журнал. - 1970. - № 1. - С. 157-158.