

АРХЕОЛОГІЧНІ ПАМ'ЯТКИ ПЕРШИХ СТОЛІТЬ Н. Е. НА ЗАХІДНОМУ БЕРЕЗІ БАЛАКЛАВСЬКОЇ БУХТИ

У статті наведено нові дані про археологічні пам'ятки перших століть н. е. на західному березі Балаклавської бухти.

Балаклавська бухта з прилеглою до неї територією — один з найпримітніших у географічному й історичному відношенні пунктів кримського узбережжя. Розташовані тут пам'ятки археології охоплюють широкий хронологічний діапазон. Відомості про поселення при бухті Символон містяться вже в працях авторів римського часу — Страбона (Strabo., VII, 4,2), Плінія Старшого (Plin., VI, 86), Арріана (Agr. Peripl., 30), в анонімному географічному тексті IV ст.¹ До відносно недавнього часу район Балаклави залишався практично невивченим в археологічному плані. Стосовно пам'яток римського часу ситуація змінилася в останнє десятиліття, з відкриттям великого центру базування римських військ на території передмістя сучасної Балаклави — Кадиковки². У зв'язку з цим особливий інтерес становлять питання про характер освоєння територій, безпосередньо прилеглих до Балаклавської бухти, топографія розташованих тут пам'яток і реконструкція інфраструктури мікрорегіону в перші століття н. е.

У 1992—1998 рр. під час археологічних розвідок на західному березі Балаклавської бухти було виявлено групу раніше невідомих археологічних пам'яток в урочищі Доляни, скелі Митілено, на західному схилі гори Псілерахі³ (рис. 1). З огляду на те, що об'єкти розташовані неподалік від діючого Псілерахського кар'єру Балаклавського рудоуправління, у 2000 р. було розпочато обмежені археологічні дослідження пам'яток, метою яких було уточнення топографії і хронології об'єктів, оцінка їхньої збереженості і збір даних, потрібних для постановки пам'яток на державний облік.

Основну увагу було приділено пам'яткам, розташованим на схилах скелі Митілено (173,9 м), де раніше було зафіксовано сліди будівельної діяльності на північній терасі під скельним гребенем та ознаки поселення на західному схилі і зібрано представницький підйомний матеріал, що датується у широких межах від неоліту до середньовіччя. На терасі під гребенем було закладено два шурфи. До завдання входило: зачистити збережений фрагмент очікуваної крєпіді, визначити потужність культурного шару і наявність будівельних залишків.

Згадана крєпіда, яка колись охоплювала площадку півкільцем, упираючись на флангах у виходи скелі, місцями вміщуючи природні скельні уламки, збереглася фрагментарно, в один ряд. Багато блоків сповзли вниз по схилу. Крєпиду було побудовано з досить великих (0,5 × 0,7 м), практично необроблених уламків місцевого метаморфізованого вапняку, з якого складалася вся скеля. З зовнішнього боку на залишки крєпіді наповзає шар натічного суглинку, в якому міститься матеріал зруйнованих будівель, що були розташовані на терасі, у тому числі фрагменти покрівельної кераміки.

У сусідньому шурфі (1,5 × 1,5 м) також було виявлено культурний шар, що залягав безпосередньо під дерном, його товщина становила всього 20 см; жовтуватий суглинок, що залягає нижче, культурних залишків уже не містить. За незначної товщини шар дуже насичений археологічним матеріалом, в основному представленим дрібними фрагментами кераміки, серед яких визначено фрагменти світлоглиняних вузькогорлих амфор, тип А⁴ (рис. 2, 23, 26, 28), синопських амфор перших століть⁵ (рис. 2, 19, 24, 25), амфор із воронкоподібним горлом⁶ (рис. 2, 20), а також велику кількість фрагментів тонкостінного столового посуду, в тому числі червонолакового: фрагменти більше десятка червонолако-

вих одноручних кубків II—III ст. ⁷ (рис. 2, 2—7), червонолакової чаші з напівсферичним туловом і відігнутим вінцем (рис. 2, 1) і червонолакових тарілок із профільованим вертикальним бортом (рис. 2, 9—11). Скляні вироби були представлені двома фрагментами — увігнутого дна бальзамарія і профільованого, відігнутого назовні вінця відкритої посудини (рис. 2, 15, 16). Будівельна кераміка складалася із деякої кількості фрагментів керамід і каліптерів, типового для будівельної діяльності перших століть н. е. вигляду ⁸. Цікавий факт, що кухонні залишки в шарі представлені винятково морепродуктами: стулками чорноморських моллюсків — мідії (*M. galatrinensis*), устриць (*O. edulis*), пателли (*P. pontica*); клішнями й уламками панцирів кам'яного краба (*X. porosa*); остями плавців і хребцями великих екземплярів кефалі (*M. cephalus*).

У підйомному матеріалі на схилах скелі Митілено також переважав матеріал римського часу, в тому числі характерні фрагменти червонолакових посудин з циліндричним горлом, відігнутим вінцем і профільованою ручкою ⁹ (рис. 2, 31, 32). Датування знайдених фрагментів підлощеної ліпної сіроглиняної кераміки нечітке, в основному вони належать відкритим кухонним горщикам, утім цілком звичайним для місцевих пам'яток перших століть (рис. 2, 34). У той же час у підйомному матеріалі відмічено знахідки значно більш раннього часу — мініатюрний кремнієвий наконечник стріли з двосторонньою ретушішо, кілька кремнієвих скребків і мікролітів, фрагменти чорної кераміки кизил-кобинського типу. Слід зазначити низку знахідок елліністичного часу — фрагмент борта чорнолакової рибної тарілки, дрібні фрагменти вінців амфор синопського і херсонеського виробництва.

Велика кількість середньовічної кераміки трапляється винятково на західному схилі на території згаданого поселення і нижче нього, на поверхні зафіксовано сліди огорож і десятка невеликих однокамерних будівель, вписаних у проміжки між скельними брилами чи прибудованих до них. Відзначено сліди незавершеного ламання скелі з метою розчистити площадку під будівлю. Судячи з керамічного матеріалу, пам'ятка датується у межах X—XIII ст.

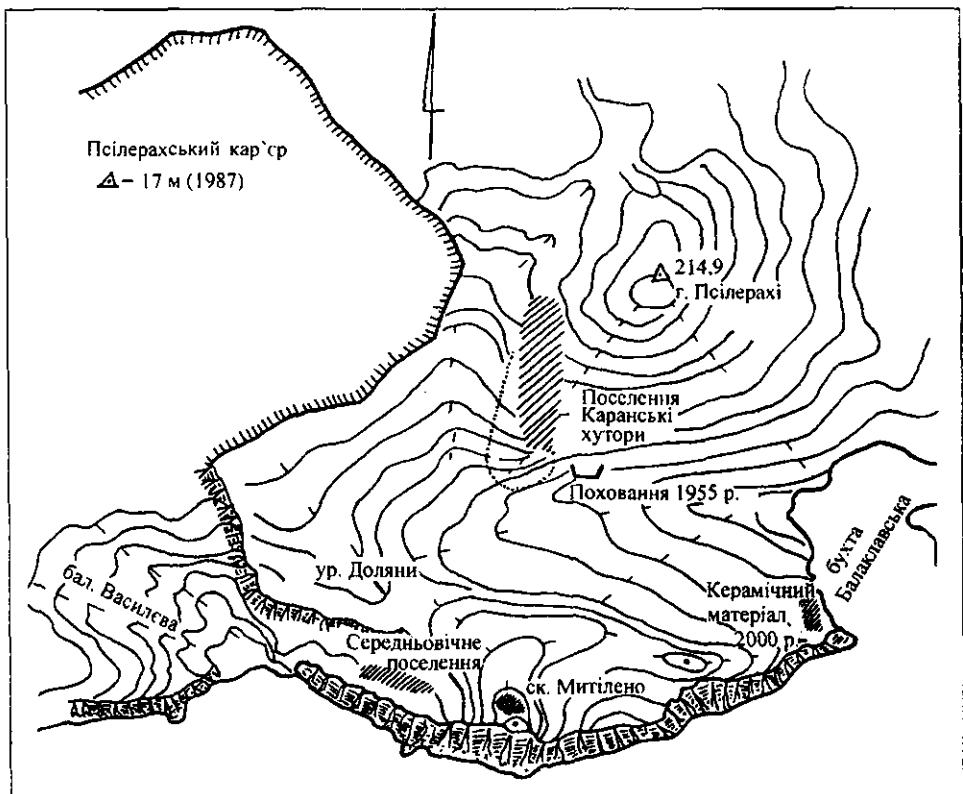


Рис. 1. Ситуаційний план району досліджень

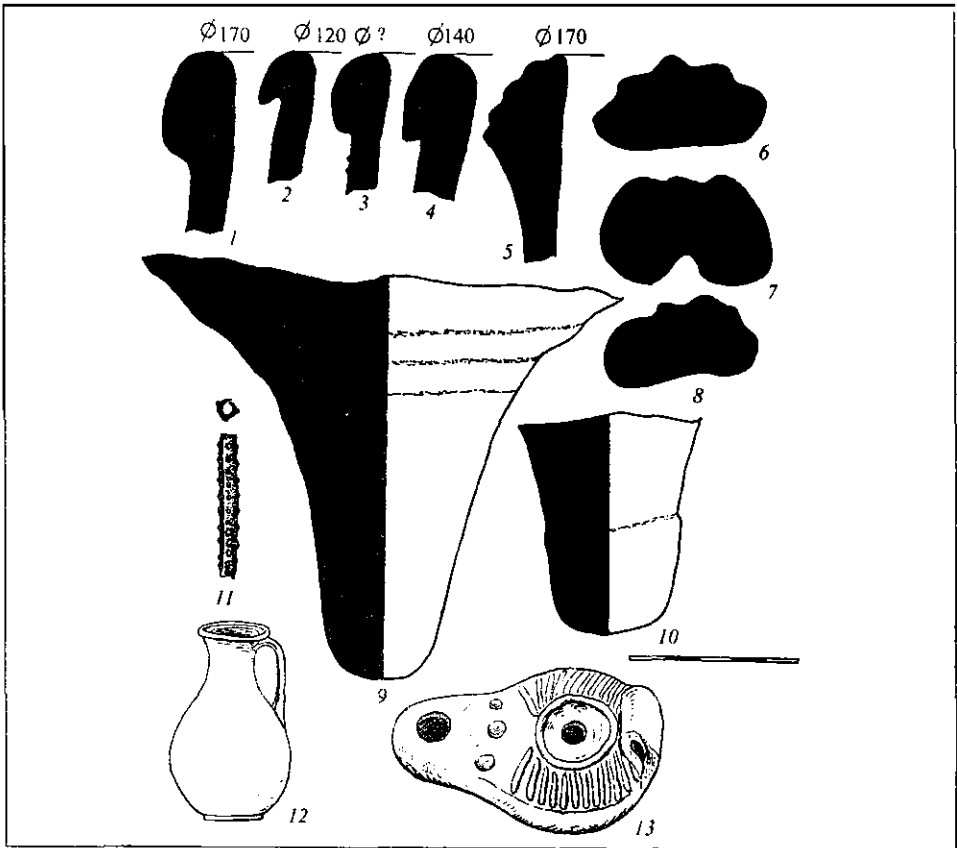


Рис. 3. Матеріал із пам'яток на г. Псілерахі та в урочищі Доляни. Поселення Каранські хутори: 1—10 — кераміка; 11 — бронза; 12, 13 — матеріал із поховання 1955г., за В.М. Маліковим

скельний обрив висотою близько 200 м¹⁰. Зіставляючи дані топографії з повідомленням Страбона про прибережне піратство в бухті Символон (Strabo. VII, 4, 2), можна констатувати, що природні умови для подібної діяльності аборигенів тут були і можливість розміщення на скелі Митілено у II—III ст. римського спостережного пункту, зв'язаного з опорним пунктом у Кадиковці, є цілком обгрунтованою. Ще раз зазначимо здогадність характеру міркувань, оскільки на сьогодні археологічні матеріали прямо не свідчать про присутність тут римських військовослужбовців.

На захід від скелі Митілено і м. Псілерахі історичний ландшафт безповоротно зруйнований діяльністю Балаклавського рудоуправління. Зауважимо, що нині назву «Псілерахі» носить збережений відріг гори, висота якої донедавна становила 209 м, на її місці знаходиться кар'єр, що має від'ємні відмітки глибини. Свідчень про археологічне обстеження місцевості до початку гірських робіт нам знайти не вдалося, усі археологічні об'єкти, що були тут, імовірно, безповоротно знищені. Винятком є велике за площею поселення на західному схилі збереженого відрога м. Псілерахі, над під'їзними коліями кар'єру. На площі понад 1,5 га було зібрано значний обсяг підйомного матеріалу, в основному фрагменти покрівельної кераміки перших століть н. е. Як датуючий матеріал зазначимо фрагменти широкогорлих червоноглиняних амфор зі складнопрофільованими ручками¹¹ (рис. 3, 1, 4—7, 9), ніжок синопських амфор перших століть (рис. 3, 10), амфор типу Мірмекій з округлим і кльовоподібним вінцем¹² (рис. 3, 1, 2), фрагмент борта великого синопського лутерія зі зливом I ст.

На поверхні землі простежуються значні за довжиною огорожі й залишки будівель. Однак аналіз картографічних матеріалів і зіставлення їх з будівельними залишками змушують визначати велику частину останніх як залишки будівель і агротехнічних споруд нового часу, що з'явилися тут у 50—70-х роках XIX ст.,

тоді ж стародавнє поселення було сильно ушкоджене оранкою. Однак ряд могутніх кладок, очевидно, був уключений у планування пізніших споруд. У 1955 р. під час будівельних робіт у верхів'ях урочища Доляни, на південному схилі м. Псілерахі було зруйновано поховання перших століть н. е. Співробітником херсонеського музею В.М. Маліковим було зібрано частину інвентарю¹³: рубчастий світильник із грушоподібним корпусом і червоноглиняна посудина херсонеського виробництва (тип 3) заввишки 19 см, діаметр тулова 13 см (рис. 3, 12, 13), знахідки, що датуються III—IV ст.¹⁴. Не виключено, що тут знаходиться некрополь перших століть н. е., але на місцевості його явних ознак не відзначено.

На схилі над західним вхідним мисом Балаклавської бухти було зібрано різночасний керамічний матеріал, який знаходився у перевідкладеному стані і містив фрагменти черепиці елліністичного часу херсонеського й синопського виробництва. На жаль, не вдалося виявити сам об'єкт, з яким цей матеріал був пов'язаний, вище по схилу знаходяться густі зарості граба і сучасні будівлі.

Отже, на західному березі виявлено групу пам'яток, датованих першими століттями н. е., що складала частину інфраструктури, сформованої до того часу навколо Балаклавської бухти, однак її деталі, характер зв'язку між археологічними об'єктами та їхніми функціональними характеристиками ще слід з'ясувати.

¹ Шангин М.А. Новый географический текст // ВДИ. — 1938. — № 4. — С. 252—255.

² Савеля О.Я. Некоторые результаты работ Севастопольской археологической экспедиции в округе Херсонеса в 1990—1995 гг. // ХСБ. — Севастополь, 1997. — Вып. 8. — С. 89—91; Сарновски Т., Савеля О.Я. Римская военная база и святилище Юпитера Долихена. — Варшава, 2000.

³ Иванов А.В. О локализации античного поселения на территории современной Балаклавы // Ольвия 200: Тез. докл. — Николаев, 1994. — С. 55—56; Иванов А.В. Этапы развития и некоторые черты топографии Балаклавы // ХСБ. — Севастополь, 1997. — Вып. 8. — С. 47; Иванов А.В. Навигационно-археологическое обозрение побережья Юго-Западного Крыма от м. Херсонес до м. Сарыч // Морська торгівля в Північному Причорномор'ї. — К., 2000. — С. 228—229.

⁴ Шелов Д.Б. Узкогорлые светлоглиняные амфоры первых вв. н. э. Классификация и хронология // КСИА. — 1978. — Вып. 156. — С. 16—21.

⁵ Внуков С.Ю. Новые виды позднесинопской амфорной тары // РА. — 1993. — № 3. — С. 207—208.

⁶ Уженцев В.Б., Юрочкин В.Ю. Амфоры с воронковидным горлом из Причерноморья // ХСБ. — Севастополь, 1998. — Вып. 9. — С. 101—109.

⁷ Зубарь В.М. Некрополь Херсонеса Таврического. — Киев, 1982. — С. 75—79.

⁸ Филиппенко А.А. Строительные материалы с пунктов дислокации римских войск в Кадыковке и на высоте Казачкой // ХСБ. — Севастополь, 1998. — Вып. 9. — С. 110—115.

⁹ Зубарь В.М. Указ. соч. — С. 68—69.

¹⁰ Иванов А.В. Навигационно-археологическое обозрение... — С. 223.

¹¹ Зеест И.Б. Керамическая тара Боспора // МИА. — 1960. — № 83. — Тип 75.

¹² Зеест И.Б. Указ. соч. — Тип 72.

¹³ Маликов В.М. Случайные находки в р-не Василевой балки // Архив НЗХТ. — Д. 786. — 9л

¹⁴ Зубарь В.М. Указ. соч. — С. 70; Сорочан С.Б. Про так звані рубчасті світильники з Херсонеса // Археологія. — 1982. — Вып. 38. — С. 45—46.

Одержано 21.02.2002

А.В. Иванов

АРХЕОЛОГИЧЕСКИЕ ПАМЯТНИКИ ПЕРВЫХ ВЕКОВ Н.Э. НА ЗАПАДНОМ БЕРЕГУ БАЛАКЛАВСКОЙ БУХТЫ

В ходе археологических исследований, проведенных в сезон 2000 г. Балаклавской экспедицией Национального заповедника «Херсонес Таврический», выявлен ряд ранее неизвестных археологических памятников римского времени, составлявших часть инфраструктуры, сложившейся вокруг Балаклавской бухты в первые века н. э. Их исследование способствует реконструкции исторической топографии региона и позволяет выдвинуть ряд предположений о характере освоения рассматриваемых территорий.

ARCHAEOLOGICAL SITES OF THE FIRST CENTURIES AD
ON THE WESTERN COAST OF THE BALACLAVA BAY

During the archaeological excavations, held in 2000 by the Balaclava expedition of the National Preserve «Tauric Chersonesos» a number of new archaeological sites of the Roman time was discovered. They were a components of the infrastructure, formed around the Balaclava bay at the first centuries AD. The further study of these sites favors the reconstruction of the historical topography of the region and allows to adduce a number of supposition about the character of assimilation of these territories.

Є.І. Архипова, І.І. Мовчан

**НОВІ ЗНАХІДКИ ВИРОБІВ
ПРИКЛАДНОГО МИСТЕЦТВА В КИЄВІ
(ЗА РЕЗУЛЬТАТАМИ РОЗКОПОК 1998 р.)**

Статтю присвячено публікації нових знахідок «латинського» посуду і виробів київського ливарного й художнього ремесла XII—XIII ст.

Київ за багатотисячолітню історію свого існування накопичив потужні культурні шари, насичені матеріалами давньоруського і пізньосередньовічного часу. Окремі знахідки, виявлені Старокиївською експедицією Інституту археології НАН України в південно-західній частині «міста Володимира» на садибі по вул. Володимирській, 12 у 1993 р., уже було опубліковано¹. Нові розкопки в 1998 р. на цій самій садибі та в «місті Ярослава» (неподалік від Південної брами Софійського монастиря) дали не менш цікаві матеріали, що становлять художню цінність і є важливим історичним джерелом вивчення зв'язків Київської Русі із Західною Європою і розвитку місцевого художнього ремесла².

За знахідками виробів західного художнього ремесла торгівлі зв'язки Київської Русі з німецькими містами простежуються з X ст., а особливе їх поживлення відбувається з другої половини XII ст. І хоча нині відомо вже багато предметів «латинського» начиння, кожне нове відкриття становить великий інтерес. Два такі рідкісні для Києва бронзові вироби знайдено в господарській ямі розміром 1,1 × 1,15 м (об'єкт № 3) на розкопі на вул. Володимирській, 12.

На жаль, рівень запуску ями зафіксувати не вдалося. Вона була виявлена на глибині 2 м (від сучасного рівня) й заглиблена в материк на 36 см. Частково її перекривали піч та яма XVII ст. Стінки біля дна були вкриті темно-коричневою кіптявою, дно — тонким прошарком жовтогарячого обпаленого суглинку. Очевидно, ця яма спочатку мала господарське призначення. Заповнення — однорідний світло-сірий суглинок. Зверху, на глибині 8 см від рівня виявлення, було знайдено два залізні замки, один з яких цілий і замкнений (17 × 8 × 5 см), в іншого (9 × 4,5 × 2,5 см) обламана дужка, а всередині знаходився уламок ключа. На цьому ж рівні заповнення ями траплялися численні фрагменти мідних пластин із заклепками, більшість з яких зафіксовано на глибині 2,15 м. Серед них знайдено деформовану, але майже цілу чашу, орнаментовану всередині, і пошкоджений, оплавлений водолій. Фрагменти мідних пластин (376 шт.), один із залізною петлеподібною ручкою, — це залишки кількох великих клепаних посудин, подіб-