

© **І. В. САПОЖНИКОВ, О. С. СІНЕЛЬНИКОВ*** 2023**ВІЙСЬКОВИЙ ТАБІР КОБЛЕВЕ ТА ЗАХІДНИЙ КОРДОН ХОРИ ОЛЬВІЇ РИМСЬКОГО ЧАСУ**

Статтю присвячено результатам перших археологічних досліджень римського військового табору поблизу с. Коблеве на лівому березі Тилігульського лиману, а також публікації нарративних і картографічних джерел щодо нього, створених дослідниками й топографами середини XIX ст. Аналіз матеріалів робіт 2021 р. дозволив у загальних рисах відтворити конструкції укріплень табору і датувати їх існування другою половиною I ст. н. е. Зроблено висновок, що цей об'єкт входив до системи загальної оборони хори Ольвії римського часу, яка складалася не з лінійних оборонних споруд (валів із ровами, як вважалося раніше), а із системи укріплень окремих міст та поселень і військових таборів-фортів, зведених біля найважливіших магістральних доріг.

К л ю ч о в і с л о в а: хора Ольвії, шлях варварів, римська доба, I ст. н. е., земляний військовий табір, укріплений давній курган.

Нарис досліджень прибережних околиць с. Коблеве

З погляду історії пошуків та інтерпретації пам'яток поблизу с. Коблеве найбільш інформативними є свідчення, які належать до середини XIX ст., а саме до 1830—1860-х років. Попередня характеристика польових пошуків, картографічних робіт і випадкових знахідок означеного періоду була викладена в окремій статті (Сапожников 2021а; див. також Сапожников 2021б). Однак, враховуючи специфіку досліджень укріплень і лапідарних джерел римського часу, вважаємо за необхідне представити історіографію питання в повному обсязі.

Околиці с. Коблеве на березі гирла Тилігульського лиману та прилеглий ділянку Чор-

ного моря відомі, зокрема, значною кількістю курганів (рис. 1—2), двома поселеннями (городищем) і ґрунтовим могильником черняхівської культури, знахідками монет (Гребенников та ін. 2010, с. 31-32; та ін.). Тут знайдено також три мармурові плити з посвятами Ахіллу Понтарху: в 1836 та 1839 рр. (дві в одному кургані), у 1863 р. на правому березі лиману Карабаш, а також ще одну в 1911—1912 рр. у невідомому місці, яка досі неопублікована.

М. Н. Мурзакевич описав урочище, де у 1836 та 1839 рр. випадково знайдено плити, як «розташоване неподалік гирла Тилігульського лиману... на відстані трохи більше версти від житла, поблизу моря»¹, де мешканці шукали придатний для будівництва камінь. «Місце це обрали вони тому, що на ньому помітно було кілька невеликих земляних підвищень і заглиблень, нібито після будівель, що тут стояли.... Рівно через три роки після того, під час таких пошуків улітку 1839 року майже на тому самому місці викопано іншу мармурову дошку і також доставлено поміщикові Ф. О. Кобле²» (Мурзакевич 1844, с. 277). Як бачимо, вже перші знахідки біля с. Коблеве були унікальними; особливе значення мав висновок про існування тут великого поселення, сліди якого були помітні на поверхні.

Саме тому 1848 р. сюди приїхала експедиція графа О. С. Уварова, у якій брали участь військовий топограф А. Алексеев та художник М. Вебель (Тункина 2002, с. 249), про що залишилися такі записи: «Тилігульський лиман відокремлений тепер від моря піщаним пересипом майже 1800 саж. [завширшки]. Але варто лише глянути на загальний вигляд цієї місцевості, щоб переконатися, що в давнину лиман з'єднувався з морем і слугував зручною гаванню для кораблів. І тепер ще при сильному морсько-

* САПОЖНИКОВ Ігор Вікторович — доктор історичних наук, провідний науковий співробітник відділу археології Криму та Північно-Західного Причорномор'я, Інститут археології НАН України, ORCID: 0000-0003-3889-6714, igors@gcn.ua

СІНЕЛЬНИКОВ Олександр Сергійович — молодший науковий співробітник відділу археології Криму та Північно-Західного Причорномор'я, Інститут археології НАН України, ORCID: 0000-0002-5352-7207, sinelnikoff.senia@gmail.com

¹ Тут і далі — переклад російської мови здійснили автори.

² Кобле Фома Олександрович (англ. Томас Коблі, 1761—1833) — міський голова Одеси в 1814—1815 рр. Отже, скоріше за все, йдеться про його сина Аполлона, хоча у зазначений час співвласницею помістя на рівних правах була й дочка Клаудина.

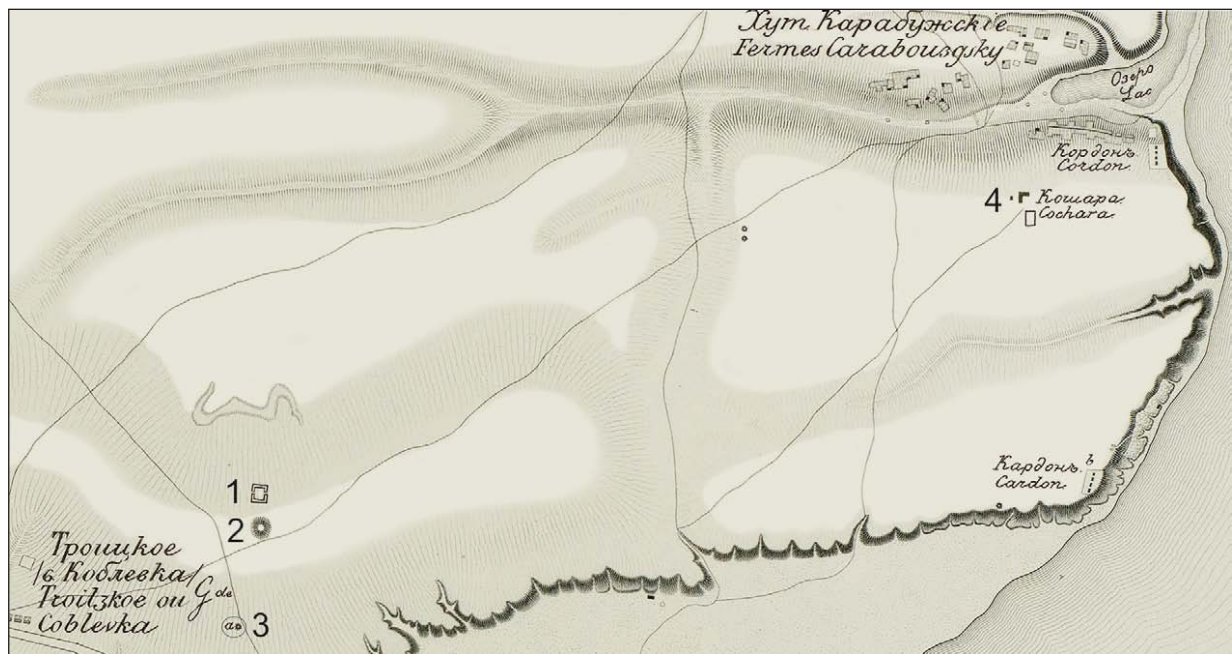


Рис. 1. Район с. Коблеве 1848 р.: 1 — римський табір; 2 — курган Лагуса; 3 — місце знахідки двох плит 1836 та 1839 рр.; 4 — місце знахідки плити 1863 р.

Fig. 1. Kobleve village area in 1848: 1 — a Roman camp; 2 — a Lagus mound; 3 — a place where two slabs were found in 1836 and 1839; 4 — a place where the slab was found in 1863

му вітрі майже весь пересип заливається водою. Праворуч від глядача видно високий берег материка, що різко відокремлюється від пересипу. Давня гавань Одесоса займала весь простір від кордону *b* до кордону з частиною Тилігульського лиману. Кургани, розсіяні берегом лиману, показують до якого місця йшло стародавнє поселення (рис. 1). Воно поширювалося берегом лиману більше як на 13 верст. Судячи з цього незаперечного свідчення, можна зробити висновок, що одеське поселення не було настільки незначним, як вважають деякі письменники. На правому березі лиману кургани лежать разом в одній великій групі; навпаки, біля лівого берега вони розкинуті на великий простір і майже всі окремо один від одного. Мені здається, з цього можна зробити висновок, що головне поселення Одесоса лежало на східній стороні Тилігульського лиману. Ця місцевість так мало була досліджена, що тільки випадково у 1836 та 1839 роках при виїзді з с. Троїцького ліворуч від великої дороги на місці *a* [рис. 1:3] знайшли два написи...» (Уваров 1856, с. 143-144).

До опису додано детальний план, на якому літерою *a*, імовірно, за свідченнями очевидців знахідок, позначений курган, де виявили дві перші лапідарні коблевські пам'ятки (рис. 1: 3). Крім того, за власною ініціативою топограф на-

ніс неподалік від нього земляне квадратне укріплення з двома входами (рис. 1: 1).

Ці спостереження підтвердились під час поїздки до Ольвії професорів Рішельєвського ліцею Ф. К. Бруна, П. В. Беккера та доктора Я. В. Лагуса з Гелсінгфорса в червні — на початку липня 1851 р. Останній повідомив: «Ще досі видно біля Коблевки або Троїцького, на схід від Тилігула в 1½ версті від сільської церкви, біля одного великого кургану квадратний шанець із земляними валами довжиною близько 70 кроків [49,8 м] і заввишки до однієї сажні [2,13 м]» (Лагус 1853, с. 336).

У нещодавно републікованих «Листах із берегів Чорного моря» (Сапожников 2021b) В. Лагус описав ситуацію детальніше: «У Коблевці я вже досить чув про стародавній Одесс, хоча, за винятком хіба самої місцевості, не бачив нічого цікавого в археологічному плані. Але я мушу відзначити мимохідь, що ми під час прогулянки нашої на певній відстані на схід від церкви села і на північ від передбачуваного місця табору побачили курган, який, будучи найбільшим в окрузі, привернув нашу увагу. Підійшовши до нього, ми обміряли майже квадратне земляне укріплення з валом висотою зо два аршини [1,42 м] і довжиною близько 160 футів [48,8 м]. Трава була тут густіша й свіжіша, ніж в інших місцях, але перекази мовча-



Рис. 2. Район с. Коблеве 1869 р. (триверстова карта, аркуш XXX-9, фрагмент)
 Fig. 2. Kobleve village area, 1869 (three-versts map, sheet XXX-9, a fragment)

ли. Уява наша розігралася на волі; з усіх можливих припущень мені найбільше подобалася думка, що цей вал насипаний шведами під час походу Карла XII. <...> Тилігул є одним із небагатьох місць, поіменованих у маршруті шведів на Бендери, чому я при описі нашої археологічної прогулянки до Коблевки і висловив припущення, що тамтешні вали, можливо, насипані

ними. <...> Огороджений простір тут майже того самого розміру, що й той, який, за нашим припущенням, займав «Царський намет» біля Очакова. Щоправда, вали тут вищі, зате їх ніхто не розкопував; мало того, у них немає отворів посередині, а є тільки (якщо не помиляюся) вхід в одному кутку; але і те, й інше могло бути зроблено з обережності: ці краї і весь



Рис. 3. Пам'ятки та місця знахідок на карті 1851 р. (аркуш XVI-8, фрагмент)
 Fig. 3. Sites and places of finds on the map of 1851 (sheet XVI-8, a fragment)

простір від Очакова майже до Бендер не тільки під час шведського походу..., але ще наприкінці минулого століття являли собою неймовірну глушину — обставина, яка також пояснює, чому немає ніяких переказів про цю єдину в степу пам'ятку» (Лагус 1903, с. 579, 597)³.

Важливо, що план 1848 р. разом із картами, знятими в 1851 р., дозволив локалізувати міс-

це знахідки наступного коблевського напису 1863 р., яке В. Н. Юргевич описав так: «На землі, що належить дійсному членові нашого Товариства [Одеського товариства історії та старожитностей. — (ОТІС)] маркізові О. Ф. Паулуччі за 5 верст [5,3 км] від маєтку його с. Троїцького (теж Кобльовки), на піднесеному березі невеликого лиману Карабаського, відокремленого від Чорного моря вузьким пересипом, знайдено цього року німецькими колоністами [колонії Ателенгаль] камінь із грецьким

³ Зазначимо, що Я. В. Лагус повідомив також про аналогічні споруди в урочищі Чортувате в околицях Ольвії та біля Очакова (див. нижче).



Рис. 4. Територія на південний схід від с. Коблеве: 1 — римський військовий табір; 2 — курган Лагуса; 3 — місце знахідки плит 1836—1839 рр.; I, II — супутникові знімки 2019 та 2021 рр.
 Fig. 4. The territory to the south-east of Koblevе village: 1 — a Roman military camp; 2 — a Lagus mound; 3 — a place where the slabs were found in 1836—1839; I, II — satellite images of 2019 and 2021

написом. Він переданий власником у дар Товариству і зберігається нині в Одеському музеї. За словами Паулуччі, на місці знахідки помітні були сліди якихось довгих будівель у формі літери Г з дикого каменю, розібраного потім колоністами. Судячи з розташування згаданих будівель, можна було б припускати, що тут було стародавнє укріплення» (Юргевич 1863, с. 994)⁴. Якщо зіставити ці слова з планом, напрошується висновок: знахідку виявлено в районі кошар у с. Карабаш (нині с. Морське), дещо північніше групи курганів (рис. 1: 4; 2—3).

Ще один напис придбав для музею Товариства близько 1911—1912 рр. член ОТІС С. Д. Пападимітріу, зауваживши, що він був «знайдений у тій місцевості, де він улітку 1910 р. займався попередніми дослідженнями у зв'язку з питанням про місцезнаходження стародавньої Одеси, тобто на березі Тилігульського лиману» (Протокол 1913, с. 79).

⁴ Зауважимо, що місця розташування укріплень (таборів) на картах тих часів іноді могли позначались як кошари, наприклад укріплення в самому с. Коблеве (рис. 3) та в урочищі Чортуватому (Сапожников, Кузьміщев 2022, с. 76, рис. 14).

Приблизно в той самий час три з чотирьох написів дослідив у фондах Музею ОТІС В. В. Латишев, який незабаром їх опублікував (IOSPE I², с. 163, № 138; с. 166-167, № 142; с. 168-169, № 144). Що стосується четвертої плити, то замість неї автор опублікував камінь із двома написами, куплений у 1912 р. у с. Троїцьке на Дністрі (IOSPE I², с. 520-522, № 685-686; з інв. № ОАМ № 50445). Про це беззаперечно свідчить вже згаданий протокол засідання ОТІС від 15 травня 1912 р., на якому прийнято обидва написи (Протокол 1913, с. 77), а також інші факти (Фабрициус 1951, с. 14; Кашуба, Сапожников 2020, с. 360 та ін.)

З огляду на особливості основного об'єкту досліджень, вважаємо за необхідне торкнутись питання давніх доріг цього району, а саме шляху, який, напевне, поєднував Ольвію з Тірою. Доведено наявність цього сухопутного коридору у зв'язці з римським табором і курганами на проміжку від Ольвії до лівого берега Березанського лиману в районі с. Анчекрак, нині с. Кам'янка (Сапожников, Синельников 2020). Про нього як про «Дорогу Варварів»



Рис. 5. Курган Лагуса. Вигляд зі сходу
Fig. 5. The Lagus mound. View from the east

писав у 1850 р. А. О. Скальковський: «Для вивчення справжнього значення Ольвії <...> до неї обов'язково слід їхати сухим шляхом. Одеська поштова дорога привела мене за кілька годин до станції Янчокрак. <...>. Звідси путівцем треба прямувати на південний схід, тобто до Нижнього Бугу. Тут уже не потрібно ніякого провідника: ледве проїхали ми 3 або 4 версти степами, як з'явилися нам 5 або 6 високих курганів із явними ознаками, що це були передові сторожові укріплення нашої емпорії. Просуваючись далі в тому самому напрямку, ми побачили попереду і по флангах цілі сотні курганів — і правильними рядами, і поодиноці розкинуті» (Скальковський 1870, с. 109-110).

Цим вичерпано перелік відомих знахідок, матеріалів та об'єктів перших століть н. е. біля с. Коблеве. Як бачимо, у сукупності вони складають доволі інформативну базу, на якій із високою точністю вдалося прив'язати місця знахідок написів та решток земляних укріплень (рис. 1—3). Ці об'єкти показані на знімках програми Google Earth Pro (рис. 4).

Форт Коблеве та укріплений курган Лагуса

Ці фортифікаційні споруди (власне укріплений район) мають особливе значення. Через те що О. С. Уваров нічого не повідомив про перший із них, його відкривачем слід вважати унтерофіцера Мінського піхотного полку А. Алексеева. За його планом, це земляне укріплення стояло за 590 саж. (1,25 км) на схід від великого кургану, на схід від узвозу на поштовому тракті, мало прямокутну у плані форму з орієнтацією по лінії схід—захід, рів і два протилежні входи на довгих сторонах. Розміри об'єкта становили близько $95,7 \times 82,5$ м за зовнішніми контурами. Крім того, зазначена й велика Г-подібна в плані споруда поблизу кошари на плато правого берега лиману Карабуш, приблизно в 370 саж. (800 м) на північ від берега Чорного моря в районі мису Карабуш (рис. 1; див. також: рис. 2 і 3).

На знімках програми Google Earth Pro різних років (рис. 4: I, II) об'єкт добре простежується як світло-жовтий прямокутник із зао-

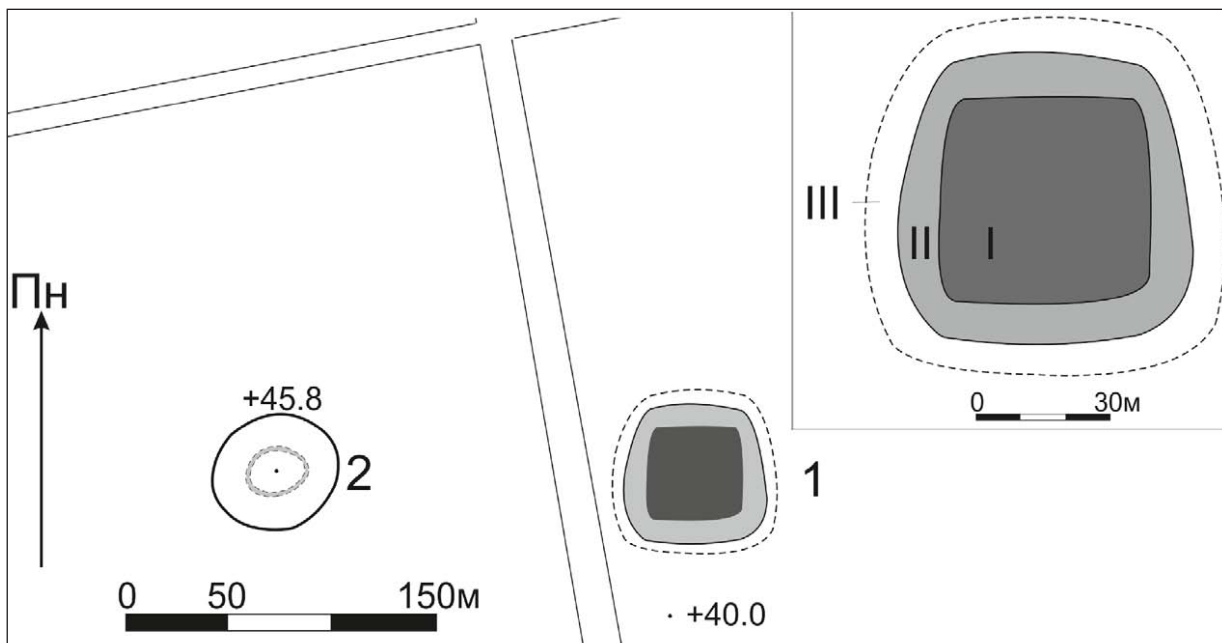


Рис. 6. Схема розміщення римського табору (за даними супутникових знімків та польових досліджень): 1 — римське укріплення; 2 — курган Лагуса; I — внутрішня площа укріплення; II — межі валу за знімками супутника; III — приблизні межі рову; +45.8 — абсолютні висоти

Fig. 6. Layout of the Roman camp (according to satellite images and field research): 1 — a Roman fortification; 2 — a Lagus mound; I — the inner area of the fortification; II — a rampart boundaries according to satellite images; III — approximate boundaries of the moat; +45.8 — absolute altitudes

кругленими кутами, розмірами 75×73 м, у середині якого є темніший квадрат 48×47 м. За 150 м на захід від нього стоїть курган діаметром 51—53 м, на якому видно заглиблення в центрі і овальну в плані виїмку-рів діаметром 33—27 м, який позначений у 1987 р. з висотою 5 м та діаметром 60 м, але без конструктивних особливостей (Гребенников, Бродецкий, Яценко 2010, с. 32-33).

Навесні 2021 р. курган, який має висоту до 4,8 м, та укріплення (табір) оглянув та ідентифікував І. В. Сапожников (2021). Порівняно нещодавно поховальну споруду було пограбовано крізь яму по центру розмірами близько $4,5 \times 2,5$ м і глибиною до 2,0 м, причому викид із неї частково засипав північно-західну частину згаданого кільцевого рову (рис. 5). На його схилах є інші покопи та сміття. Кільцевий рів, викопаний приблизно посередині висоти кургану, має глибину до 1,0 м і ширину до 1,5 м (Сапожников 2021, с. 39, рис. 5). На південь від нього на території виноградника майже на полі кургану знайдено декілька вапнякових плит.

Польові дослідження римського табору

Описані в попередній частині курган та укріплення розташовані в 0,9—1,1 км на захід

від південної околиці с. Коблево на краю плато висотою близько +41 м, що прилягає до лівого берега долини Тилігульського лиману, за 1,4—1,5 км на південь — південний схід від церкви села. Римське укріплення (табір) розташоване в 150 м на схід від кургану (Сінельников 2023)⁵.

Обидві пам'ятки розміщені на території виноградника, причому курган оточений ним з усіх боків (на відстані 5—7 м), а по укріпленню проходить близько 25 рядків винограду. Ширина міжряддя становить 2 м, довжина рядів — 200 м. Ця ділянка («Ркацителі 22.04») виноградника належить дочірньому підприємству «Агро-Коблево». Через господарську діяльність та позицію керівництва фірми дослідження пам'ятки були ускладнені. Особливо це стосувалось шурфування.

Укріплений табір практично знищений плантажною оранкою під виноградник, лише на східному його краю є підвищення до 0,3—0,4 м. Він має прямокутну, майже квадратну форму, зорієнтований по сторонах світу; з огляду на високий ступінь розораності, його фактичні розміри можна визнати близько 65—

⁵ Сінельников О. С. «Звіт про археологічні дослідження поблизу с. Коблево Миколаївської області в 2021 р.», Науковий архів Інституту археології НАН України.

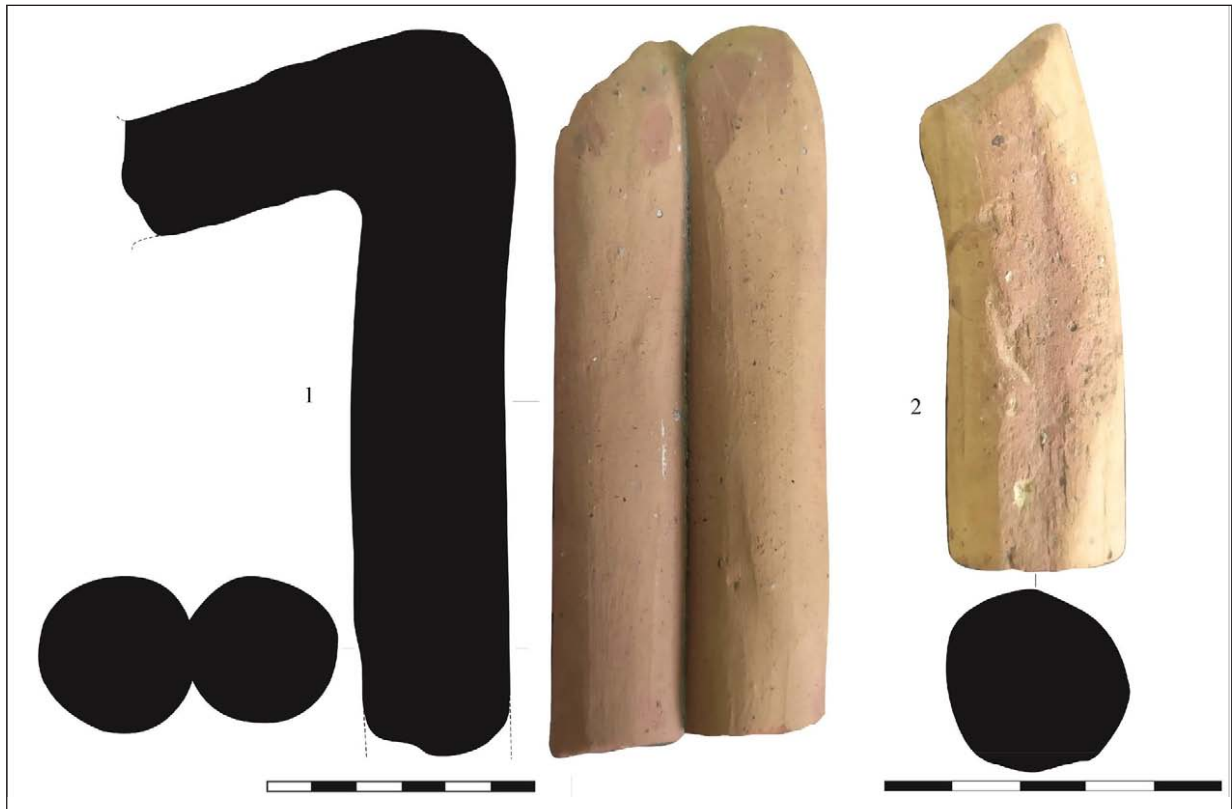


Рис. 7. Ручки двоствольних червоноглиняних амфор
 Fig. 7. Double-barreled handles of red clay amphorae

70 × 65—70 м (рис. 6: 2). Візуально наявності входу не зафіксовано. Внутрішню площу обмежував вал та рів, виокремлені суто за кольором ґрунту (рис. 4).

Після огляду поверхні поля й зборів підйомних матеріалів було закладено траншею в північній частині пам'ятки по центру, уздовж одного з рядів виноградника. Траншея орієнтована за лінією ряду, по осі північ-північний захід—південь—південний схід та перерізала край укріплення (невиражений у рельєфі, по жовтому контуру супутникових знімків).

Довжина зондажу становила 11 м при ширині 1 м. У центральній частині траншею доведено до глибини 0,8—0,9 м. На цьому рівні була зачищена поверхня. Верхній шар представлений чорноземом зі значною домішкою суглинку та виділяється світлішим кольором порівняно з південною частиною траншеї, де чорнозем більше виражений. У північній частині простежується мішаний ґрунт із діагональним чергуванням чорноземного та суглинистого шарів — найімовірніше, як наслідок глибокої оранки. Археологічних об'єктів не виявлено. Знахідки нечисельні та представлені кількома фрагментами керамічних стінок. Траншеєю були роз-

різані залишки валу укріплення, які майже повністю розорані при закладанні виноградника (виражені лише світлим кольором ґрунту нижньої частини насипу), тому їх майже не простежено.

На площі 70—71 × 69—70 м зібрано уламки кераміки. Підвищену концентрацію підйомних матеріалів відзначено у східній та південно-східній частинах укріплення, переважно ближче до краю внутрішнього квадрата. Знахідки майже відсутні вздовж зовнішніх жовтих контурів табору та у західній і південно-західній частинах. Тому, найімовірніше, під час плантажної оранки при закладанні виноградника було зруйновано частину одного чи кількох об'єктів (господарських ям), нечисленні матеріали з яких і були зібрані.

Керамічний комплекс представлений фрагментами світло- та червоноглиняних амфор, зокрема діагностичними профільними частинами. Серед них три фрагменти ручок червоноглиняних псевдокоських амфор із двоствольними ручками (пізньогераклейська тара). Діаметр двох із них 2,3 і 2,5 см (рис. 7: 1—2). Третій фрагмент верхньої частини ручки в місці кріплення до горла має плавний перегин і вкритий

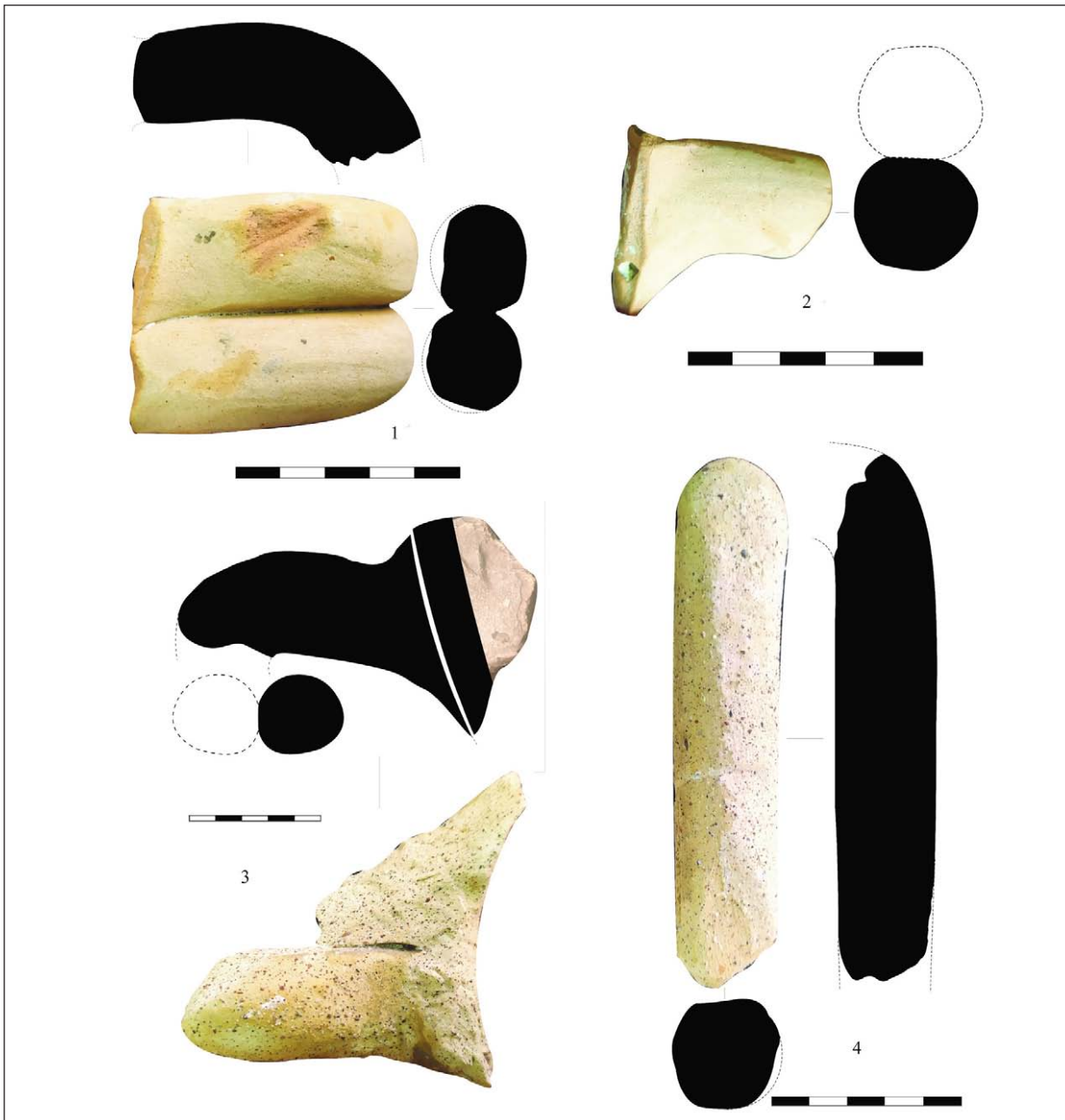


Рис. 8. Ручки вузькогорлих світлоглиняних (2–4) та червоноглиняної (1) амфор
 Fig. 8. Handles of narrow-necked light clay (2–4) and red clay (1) amphorae

світлим ангобом (рис. 8: 1). Цей тип амфор повторює морфологію світлоглиняної тари типу С1а (третій фрагмент) або С1б (перші два) за С. Ю. Внуковим (Голофаст 2010, с. 87, 94, 118, 126, рис. 9, 1-10; рис. 18, 22-25; Внуков 2003, с. 52-54, 145). Датується він початком I — першою чвертю II ст. н. е.

Близькими за морфологією є три фрагменти світлоглиняних пізньосинопських амфор із двоствольними ручками (рис. 8: 2–4). Один із них представлений частиною горловини з місцем кріплення ручки, інший — окремим ство-

лом нижньої частини ручки і третій — місцем кріплення одного ствола двоствольної ручки. Мають характерний для такої тари колір глини і домішки. Найімовірніше, ці знахідки належать до амфор типу С1а чи Син III (Внуков 2003, с. 52-54, 145). Нижньою датою для такої тари є середина I ст. до н.е. Своєю чергою, амфори типу С1а існують до першої третини I ст. н.е., а типу Син III — до середини століття (Внуков 2006, с. 135-170, рис. 10). Крім ручок, вдалось ідентифікувати також вінця світлоглиняних та червоноглиняних амфор, які за

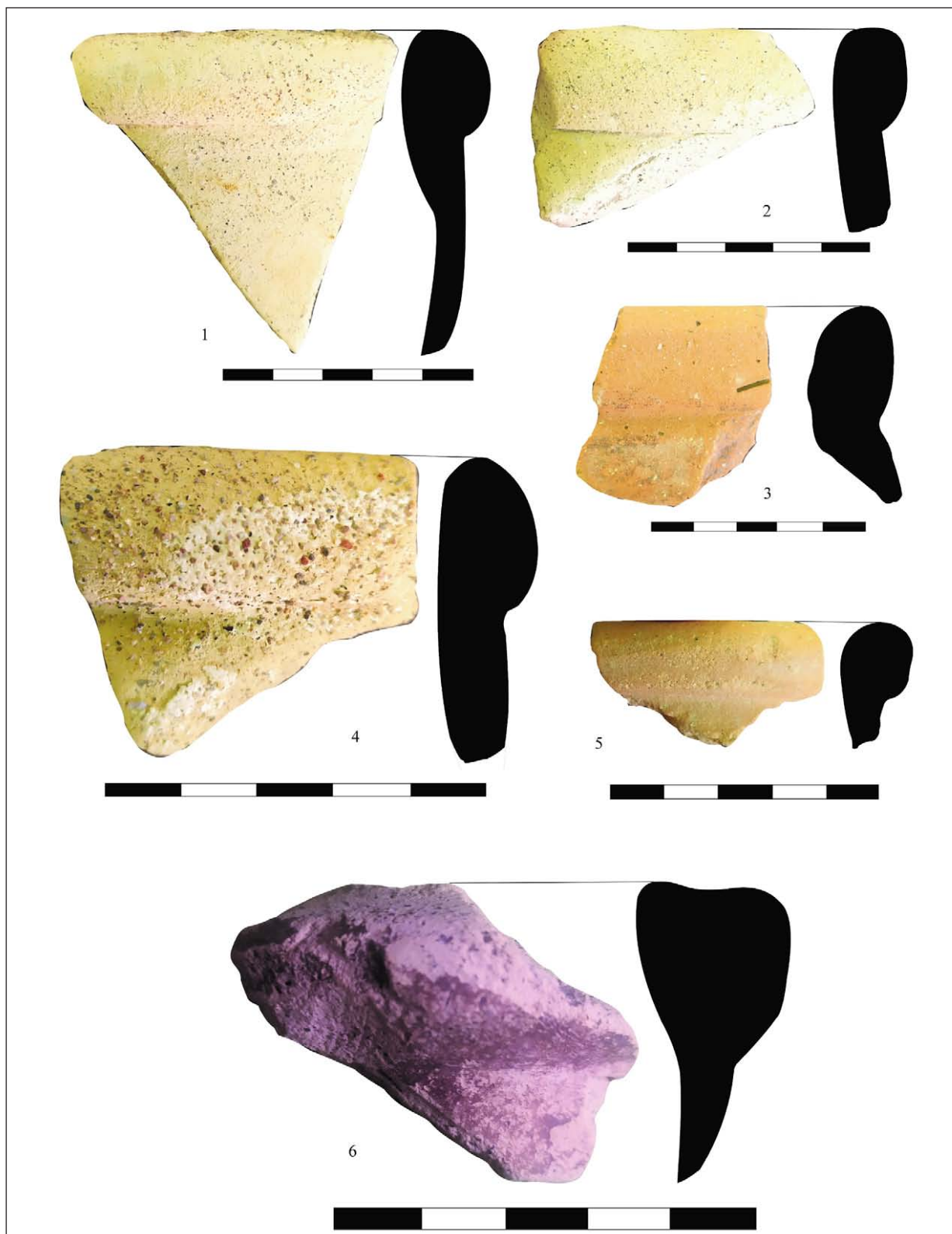


Рис. 9. Вінець амфор: 1, 2, 4, 6 — вузькогорлих світлоглиняних; 3, 5 — червоноглиняних
 Fig. 9. Amphorae rims: 1, 2, 4, 6 — narrow-necked light clay; 3, 5 — red clay

своєю морфологією відповідають типам, описаним вище (рис. 9).

Ще один фрагмент стінки із залишками ручки (світло-) рожевоглиняної амфори (рис. 10: 1)

можна з певною ймовірністю віднести до типів двоствольної тари, описаної вище. Визначити належність низки фрагментів світлоглиняних амфор до певних типів не вдалось, хоча їхні ха-

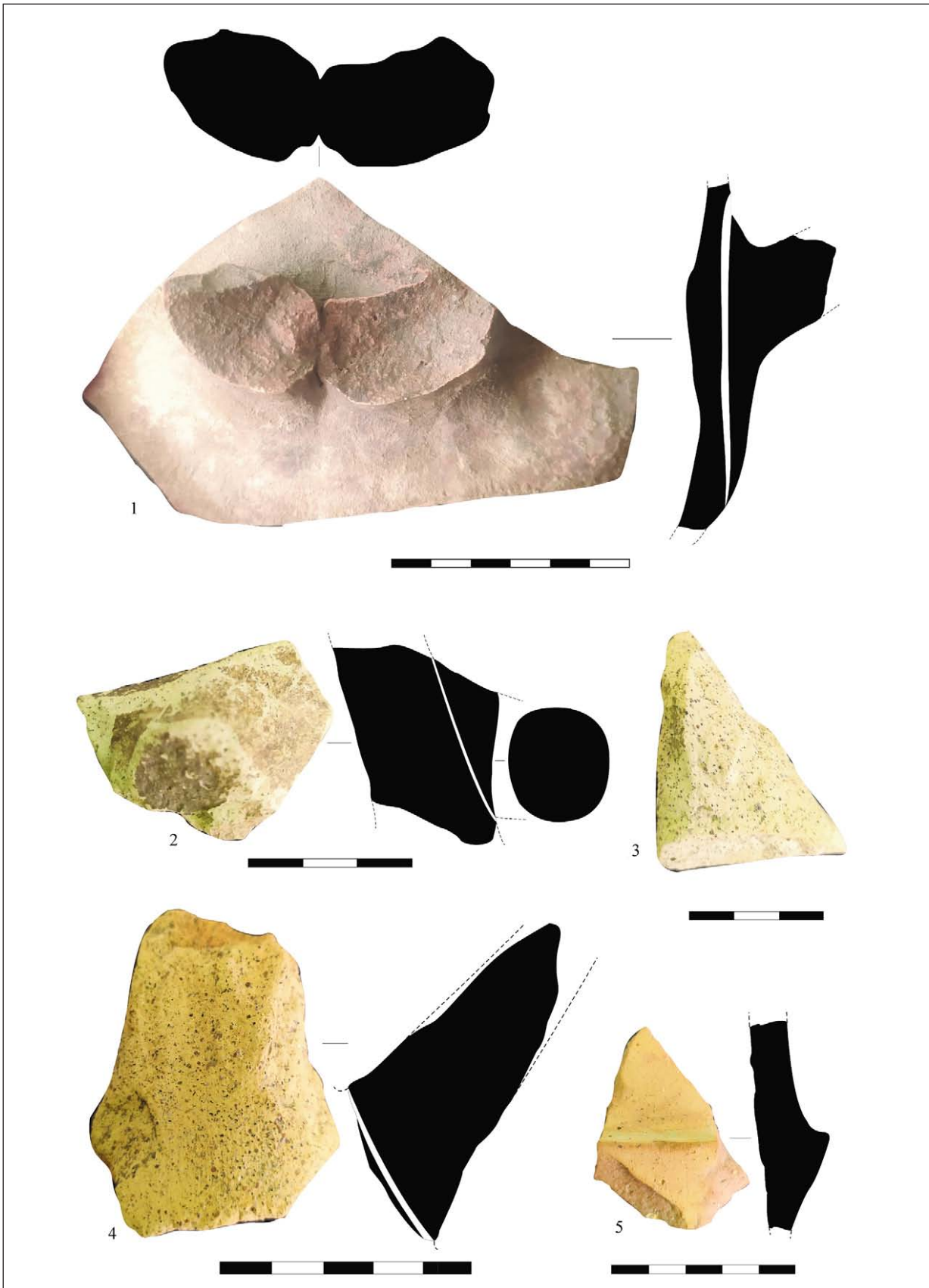


Рис. 10. Фрагменти світлоглиняних амфор
Fig. 10. Fragments of light clay amphorae



Рис. 11. Ручки червоноглиняних амфор
 Fig. 11. Handles of red clay amphorae

рактистичні не суперечать датуванням, запропонованим вище (рис. 10: 2—5). Також було знайдено фрагменти червоноглиняних амфор з овальними та профільованими ручками, належність яких важко встановити (рис. 11). Виявлено тут і фрагмент стінки ліпної посудини та уламок шліфованого кам'яного виробу.

Отже, під час польових досліджень були перевірені нарративні й картографічні дані про існування на південно-східних околицях с. Коблеве доволі високого кургану з фортифікацією у вигляді кільцевого рову (рис. 5; 6: 2) разом з підквадратною в плані земляною спорудою (рис. 6: 1). Доведено, що прив'язки, які були зроблені ще у 1830—1860-х рр., актуальні й досі. Попри сумніви перших дослідників щодо походження та інтерпретації земляного укріплення, саме їх фіксація допомогла встановити місце його знаходження. Отримані 2021 р. матеріали не залишили сумнівів в інтерпретації комплексу укріплень як римського військового табору.

Обговорення

У цілому, комплекс знахідок із табору Коблеве можна чітко віднести до середини —

другої половини I ст. н. е., що корегує припущення, раніше висунуте О. С. Сінельниковим (Сапожников 2021, с. 42). За розмірами та планіграфією Коблевський табір аналогічний відомим пам'яткам околиць Ольвії — Чортувату, Дідовій Хаті III, Острівці та двом укріпленням Кам'янки V (Буйських 1991, с. 67-68; Козленко 2016, с. 80-81). Зазначимо, що на плані 1848 р. табір зображений із двома входами на протилежних боках, які зараз не фіксуються. Наразі можна стверджувати, що поява укріплення Коблеве синхронізується з будівництвом таборів Кам'янка V та Дідова Хата III та пов'язується з походом війська Т. Плавтія Сильвана до Херсонеса в третій чверті I ст. (Козленко 2016, с. 81-82).

Не виключено, що в другій половині I — на початку II ст. укріплений ровом курган Лагуса разом із військовим табором функціонували як єдиний спостережно-оборонний комплекс біля дороги варварів, неподалік ще не дослідженого поселення (Сапожников, Сінельников 2021). Про це прямо говорить той факт, що табір, курган, місце знахідки двох посвячень на плитах та узвіз старої дороги розташовані практично вздовж (по обидва боки) однієї лінії (рис. 4). Крім цього, на користь такого висновку свідчать спостережен-

ня А. Скальковського, який у 1861 р. по дорозі із с. Анчекрак до Ольвії бачив «високі кургани з явними ознаками, що це були передові сторожеві укріплення» (Скальковский 1870, с. 110). Саме такі високі кургани, біля яких закладено табори Кам'янка V, Дідова Хата III та Коблеве, використовувались як дозорно-сигнальні пости для спостереження за навколишньою територією (Козленко 2016, с. 82).

Такі висновки добре співвідносяться зі знахідками поблизу Коблева чотирьох присвят Ахіллові Понтарху. Крім того, низка присвят походить з інших пунктів між лівим берегом Тилігульського та правим берегом Березанського лиманів. Серед них один напис знайдено в лимані біля с. Вікторівка у 1913 р., два — біля с. Тузли. Відомі знахідки і на правому березі Березанського лиману (біля с. Бейкуш, Чорноморка), а також в Очакові (Отрешко 2009, с. 20). У 1983 р. за 11 км на схід від табору Коблеве експедиція Миколаївського краєзнавчого музею виявила на правому березі лиману (солонця) Тузли «на краю стародавньої дороги» біля залишків постаменту або фундаменту з вапняку ще одну мармурову плиту з двома присвятами II і III ст. н. е. (Каришковський 2000, с. 118). Зауважимо, що існує повідомлення про знахідку п'яти плит на території Одеси, проте лише одна з них із двома присвятами має точну прив'язку. Її виявили 1909 р. на Молдаванці, на правому березі Водяної балки (Штерн 1910, с. 59; IOSPE, I²: № 136, с. 162-163; №140, с. 164-165). Переважна більшість цих присвят Ахіллові Понтарху, вік яких був визначений, датуються II—III ст. н. е.⁶ (IOSPE I², № 138, № 142, № 144) та можуть маркувати територію Ольвійського поліса (Отрешко 2009, с. 23).

Враховуючи сказане, тепер не Дідова Хата III, а Коблеве є найвіддаленішим від центру римським табором, який відповідав за охорону Ольвії римського часу та сухопутного шляху (дороги варварів) до Тіри. Наступним пунктом дороги з Коблева до Ольвії могло виступати місце знахідки у 1983 р. присвяти Ахіллові на правому березі лиману Тузли. Не виключено, що в цьому місці від дороги, що йде в обхід лиману, був поворот (у бік Березані) на приморський шлях до Ольвії (через коси лиманів). У зв'язку з цим слід згадати повідомлення Я. В. Лагуса про наявність біля Очакова зна-

чного за розмірами укріплення, яке він назвав «фортецею Алектора» (Лагус 1903, с. 596), хоча, на нашу думку, на цю роль більше підходить «давнє городище», позначене А.-Ж. де Лафиттом-Клаве в 1880-х рр. за 1,2 км на північний схід від Очаківської фортеці (Сапожников 2022, с. 30-31, с. 42, рис. 5).

Достовірно встановленим пунктом дороги Варварів на лівому березі Березанського лиману виступає вузол біля с. Анчекрак (нині с. Кам'янка), недалеко від якого розташований табір Кам'янка V (Сапожников, Синельников 2021, с. 381-387, с. 389, рис. 3).

Наступним пунктом дороги на захід від Коблева в бік Тіри може стати мис східного берега Куяльницького лиману, на якому розміщене поселення Кисельове. Пам'ятка розташовувалась на схилі доволі рівної надзаплавної тераси та мала площу 200 × 100—120 м і була обмежена з північного сходу забудовою селища Кисельове та курганом заввишки 2,5 м. (Раевский 1955, с. 250-276). Це поселення, матеріали якого, зокрема, представлені пізньосинопськими амфорами типу Деллакеу (тип 100 за І. Б. Зеест — Зеест 1960, с. 175, табл. XXXIX) та пізньоераклейською світлоглинною тарою типу Шелов Е, датуються третьою чвертю IV — першою половиною V ст. (Діденко 2018, с. 21-22; с. 104-105, с. 403, рис. 109). Припустимо, що воно могло виникнути на місці римського укріпленого пункту.

Висновки

Таким чином, римський військовий табір Коблеве та укріплення на кургані Лагуса становили єдиний спостережно-оборонний комплекс, який могли спорудити в третій чверті I ст. н. е. допоміжні підрозділи військ, очолювані намісником провінції Мезія Т. Плавтієм Сильваном під час його походу до Херсонеса, що пролягав через Ольвію (Буйских 1989, с. 24-25; Буйских 1991, с. 67-68, 87-88). Ідентичний комплекс простежено біля с. Анчекрак (курган Аджигольська Могила та подвійний табір Кам'янка V). Таким чином, синхронне двом першим укріплення Дідова Хата III (також поряд із високим курганом) було споруджене для забезпечення подальшого переміщення військ, неподалік від однієї з переправ через Бузький лиман. Укріплення Чортувате, як і табір в Острівці, можливо, мали тимчасове призначення (Козленко 2016, с. 82).

Пізніше оборонні пункти (Коблеве й Кам'янка V) слугували для охорони дороги вар-

⁶ Хоча написи 1836 та 1839 років із Коблева М. Н. Мурзакевич датував I і II ст. н. е. (Мурзакевич 1844, с. 283), із чим частково погоджувався О. С. Уваров (1856, с. 144).

варів між Тилігульським лиманом та Ольвією, а також північних кордонів Ольвійського полісу (у зв'язці з табором Дідова Хата III), які на той час обмежували територію між Березанським та Бузьким лиманами. Зазначимо, що на цей час на цій території не зафіксовано існування римської польової оборони (валів із ровами).

Згадана дорога варварів на відтинку між Коблевим і Ольвією мала два напрямки: основний, північний — в обхід Березанського лиману, та приморський. Існування приморського, найвірогідніше, пов'язується з більш раннім часом, а точніше — з регресією рівня моря та можливістю використання пересипів лиманів.

Після стабілізації політичної та військової ситуації в регіоні внаслідок розповсюдження римського впливу на Північно-Західне Причорномор'я (першим поштовхом до чого став похід третьої чверті I ст.), розміщення римського гарнізону в Ольвії, відбудови міста, оборонних споруд та укріплення поселень навколо, її хора почала розшириватись. Маркерами цього також

служує поява численних плит із посвятами Ахіллові Понтарху на захід від Березанського лиману, зокрема в Одесі і навіть біля с. Троїцьке на лівому березі Дністра (Кашуба, Сапожников 2020, с. 360). Це свідчить про відновлення в II ст. впливу Ольвії на ці території та встановлення західного кордону її хори, без сумніву, до Тилігульського лиману і, можливо, до берегів Одеської затоки і навіть ще західніше. Розташування плит із посвятами Ахіллові Понтарху на цій території пов'язане з існуванням святилищ, які могли розміщуватись не тільки в прив'язці до населених пунктів, але й до шляхів, зокрема до згаданої дороги варварів.

Наостанок зазначимо, що римський військовий табір Коблеве потребує поглиблених археологічних досліджень, що їх нині ускладнюють чимало факторів, а в першу чергу наявність багаторічних насаджень. Перспективними є встановлення планіграфії пам'ятки, стратиграфії залишків валу та рову, а також розкопки будівельних залишків усередині табору.

Буйских, С. Б. 1989. Новые данные о походе Плавтия Сильвана в Таврику. В: *Проблемы исследований античных городов. III научные чтения, посвященные памяти проф. В.Д. Блаватского*, январь 1987. Москва, с. 24-25.

Буйских, С. Б. 1991. *Фортификация Ольвийского государства (первые века новой эры)*. Киев: Наукова думка.

Буйских, С. Б., Иевлев, М. М. 1993. Археологическая карта Тилігульського лимана. В: Ванчугов В. П. (отв. ред.). *Древности Причерноморских степей*, Киев: Наукова думка, с. 114-122.

Внуков, С. Ю. 2003. *Причерноморские амфоры I в. до н. э. — II в. н. э. (морфология)*. Москва: Институт археологии РАН.

Внуков, С. Ю. 2006. *Причерноморские амфоры I в. до н. э. — II в. н. э. (петрография, хронология, проблемы торговли)*. Санкт-Петербург: Алетей.

Голофаст, Л. А. 2010. Амфорная тара из раскопок зольника римского времени у подножия горы Митридат в Керчи. *Материалы по археологии, истории, этнографии Таврии*, XVI, с. 82-139.

Гребенников, В. Б., Бродецкий, О. О., Яценко, С. М. 2010. *Пам'ятки археології Березанського району (каталог-довідник)*. Миколаїв: ФОП Нігреєв М. А.

Діденко, С. В. 2018. *Античний керамічний імпорт у черняхівській культурі на території України*. Дисертація к.і.н. Інститут археології Національної академії наук України.

Зеест, И. Б. 1960. Керамическая тара Боспора. *Материалы и исследования по археологии СССР*, 83.

Карышковский, П. О. 2000. Три ольвийских посвящения первых веков нашей эры. *Stratum plus*, 6, с. 118-137.

Кашуба, М.Т., Сапожников, И.В. 2020. Курганы и находки у села Троїцьке на Нижнем Днестре как памятники древности и объекты кладоискателей XIX – начала XX вв. *Археологические вести*, 27, с. 345-366.

Козленко, Р. О. 2016. Римські форти на території Ольвійської держави. *Археологія*, 2, с. 78-87.

Лагус, Ф. 1853. Карл XII в Южной России. *Записки одесского общества истории и древностей*, III, с. 306-337.

Лагус, В. 1903. Письма с берегов Черного моря. *Труды Я. К. Грота*, Т. V: Деятельность литературная, педагогическая и общественная (1837—1889). Санкт-Петербург: Тип. МПС, с. 570-598.

Мурзакевич, Н. Н. 1844. О двух эллинских надписях, найденных вблизи с. Троїцького, в имении помещика Ф. А. Кобле. *Записки одесского общества истории и древностей*, I, с. 277-283.

Отрешко, В. М. 2009. Посвящения Ахиллу Понтарху как один из критериев определения границ Ольвийского государства. В: Буйских, С. Б. (ред.-сост.). *Ольвийские древности. Сборник научных трудов памяти В. М. Отрешко (1949—1999)*. Киев: ИА НАНУ, с. 19-23.

Протокол 417 заседания ООИД 15 мая 1912 г. 1913. *Записки одесского общества истории и древностей*, XXXI, с. 75-79.

Раевский, К. А. 1955. Наземные сооружения земледельцев междуречья Днепра Днестра в I тыс. н. э. *Советская археология*, 23, с. 250-276.

Сапожников, И. В. 2021а. Материалы по археологии Коблево 1830–1860-х годов и следы римского военного лагеря на дороге Ольвия-Тира. В: Буберенко, О. О. та ін. *Історія. Етнографія. Культура. Нові дослідження*. Збірка наукових матеріалів XII Миколаївської обласної краєзнавчої конференції 21—22 жовтня 2021 року. Миколаїв: Дизайн та поліграфія, с. 39-43.

Сапожников, І. В. 2021б. В. Лагус і його листи про подорож 1851 року з Одеси до Ольвії та слідами армії Карла XII. *Старожитності Лукомор'я*, 4 (7), с. 22-54.

Сапожников, І. В. 2022. Очаків і його околиці на картах і планах експедицій А. Ж. де Лафитта-Клаве 1784 та 1787 років. *Eminak*, 1 (37), с. 25-45.

Сапожников, І. В., Кузьміщев, О. 2022. Невідомі карти та плани Ольвії та її околиць XIX ст. *Eminak*, 4 (40), с. 50-77.

Сапожников, И. В., Синельников, А. С. 2021. О римских земляных линейных укреплениях и дороге Варваров близ Ольвии. В: Немченко, І. В. (ред.). *Стародав-*

не Причорномор'я, XIII. Одеса: ОНУ ім. І. І. Мечникова, с. 381-392.

Сінельников, О. С. 2023. *Звіт про археологічні дослідження поблизу с. Коблеве Миколаївської області в 2021 р.* Науковий архів ІА НАН України (здано в 2023 р.).

Скальковский, А. О. 1870. Поездка в Ольвию. *Труды Одесского статистического комитета*, IV, с. 102-116.

Тункина, И. В. 2002. *Русская наука о классических древностях юга России: XVIII — середина XIX вв.* Санкт-Петербург: Наука.

Уваров, А. С. 1853. *Собрание карт и рисунков к «Исследованиям о древностях Южной России и берегов Черного моря».* Санкт-Петербург: Тип. экспед. изготовл. гос. бумаг.

Уваров, А. С. 1856. *Исследования о древностях Южной России и берегов Черного моря*, 2. Санкт-Петербург: Тип. экспед. изготовл. гос. бумаг, с. 139-184.

Фабрициус, И. В. 1951. *Археологическая карта Причерноморья Украинской ССР*, 1. Киев: Изд-во АН УССР.

Штерн, Э. Р. 1910. Вновь найденные посвящения Ахиллу Понтарху. *Записки одесского общества истории и древностей*, XXVIII, с. 59-62.

Юргевич, В. 1863. Греческая надпись из древнего города Одиссоса. *Записки одесского общества истории и древностей*, V, с. 994-995.

IOSPE, I². 1916. Lyshev V. V. *Inscriptiones antiquae orae septentrionales Ponti Euxini*. Hetropoli.

Ihor V. Sapozhnykov¹ Oleksandr S. Sinelnikov²

¹*DSc, Leading Research Fellow, the Institute of Archaeology of the National Academy of Sciences of Ukraine, Department of Archaeology of the Crimea and the North-Western Black Sea Region, ORCID: 0000-0003-3889-6714, igors@gcn.ua*

²*Junior Research Fellow, the Institute of Archaeology of the National Academy of Sciences of Ukraine, Department of Archaeology of the Crimea and the North-Western Black Sea Region, ORCID: 0000-0002-5352-7207, sinelnikoff.senia@gmail.com*

THE MILITARY CAMP OF KOBLEVE AND THE WESTERN BORDER OF THE OLBIAN CHORA IN THE ROMAN PERIOD

In the article the results of the first archaeological investigations of the Roman military camp near Kobleve village on the left bank of the Tylihul estuary are highlighted. According to the extensive analysis of narrative and cartographic sources of the 19th century, it was possible to clearly determine the location of this camp and introduce it into the system of Roman period field fortifications on the territory between the Buh and Tylihul estuaries. The analysis of the obtained materials made it possible to partially reproduce the construction of the camp's fortifications and outline the period of its operation in the second half of the 1st century AD. Considering the chronology of amphorae finds (light clay with double-barreled handles) and historical events, namely the combined campaign of T. Plautius Silvanus' troops to Chersonesos, it can be stated that the Kobleve camp, like other similar monuments in the region, was built in the third quarter of the 1st century AD.

It should be noted that this object was part of the general system of protection of the Olbian chora during Roman times, which did not consist of linear defensive structures (ramparts with ditches, as it was previously believed), but of a system of fortifications of individual cities and settlements and military camps-forts erected near the most important highways.

It should also be emphasised, that the Kobleve Roman fort and similar camps (Didova Khata III and Kamianka V) were located near high mounds with traces of fortifications on them. The camp with the mound formed a single observation and defense complex, which was responsible for the protection of certain sections and junctions of the main roads (in particular, the Road of the barbarians), crossings, as well as the northern borders of the Olbian polis of Roman times, at least from the third quarter of the 1st to the beginning of the 2nd centuries AD.

After the stabilisation of the political and military situation in the region during the second half of the 1st century AD, the chora of Olbia had began to expand. In addition to other factors, the appearance of numerous plaques with dedications to Achilles Pontarchus, including along the Road of the barbarians in the area of Kobleve village, serve as markers of this. It testifies to the restoration of Olbia's influence on these territories around the beginning of the 2nd century AD and the establishment of the western border of its chora along the left bank of the Tylihul estuary. Perhaps the influence of Olbia had spread further west.

Finally, we emphasise that the field studies of the Kobleve Roman military camp are promising (to establish the planigraphy of the monument, the stratigraphy of the remains of the rampart and the ditch, as well as the identification of building remains inside its area).

Key words: Olbian chora, the Road of the barbarians, Roman era, 1st century AD, earthen military camp, Roman camps, fortified tumuli.

References

Buiskikh, S. B 1989. Novye dannye o pokhode Plavtiia Silvana v Tavriku. In: *Problemy issledovaniia antichnykh gorodov. III nauchnye chteniia, posviashchennye pamiati prof. V. D. Blavatskogo, ianvar 1987*. Moskva, p. 24-25.

Buiskikh, S. B. 1991. *Fortifikatsiia Olviiskogo gosudarstva (pervye veka novoi ery)*. Kyiv: Naukova dumka.

- Buiskikh, S. B., Ievlev, M. M. 1993. Arkheologicheskaia karta Tiligul'skogo limana. In: Vanchugov V. P. (ed.). *Drevnosti Prichernomorskikh stepei*, Kyiv: Naukova dumka, p. 114-122.
- Vnukov, S. Iu. 2003. *Prichernomorskie amfory I v. do n. e. — II v. n. e. (morfologiya)*. Moskva: Institut arkheologii RAN.
- Vnukov, S. Iu. 2006. *Prichernomorskie amfory I v. do n. e. — II v. n. e. (petrografia, khronologiya, problemy torgovli)*. Sankt-Peterburg: Aleteia.
- Golofast, L. A. 2010. Amphorae from the Roman Cinder Heap Uncovered at the Foot of Mithridates Mount in Kerch. *Materialy po arkheologii, istorii, etnografii Tavrii*, XVI, p. 82-139.
- Hrebennykov V. B., Brodetskyi O. O., Yatsenko S. M. 2010. *Pamiatky arkheologii Berezanskoho raionu (kataloh-dovidnyk)*. Mykolaiv: FOP Nihreiev M.A.
- Didenko, S. V. 2018. *Antychnyi keramichnyi import u cherniakhivskii kulturi na terytorii Ukrainy*. Dysertatsiia k.i.n. Institute of Archaeology, the NAS of Ukraine.
- Zeest, I. B. 1960. Keramicheskaia tara Bospora. *Materialy i issledovaniia po arkheologii SSSR*, 83, 181 p.
- Karyshkovskii, P. O. 2000. Three Olbian Dedications of the First Centuries AD. *Stratum plus*, 6, p. 118-137.
- Kashuba, M.T., Sapozhnikov, I.V. 2020. Kurgany i nakhodki u sela Troitskoe na Nizhnem Dnestre kak pamiatniki drevnosti i obiekty kladoiskatelei XIX – nachala XX vv. *Arkheologicheskie vesti*, 27, p. 345-366.
- Kozlenko, R. O. 2016. Roman forts on the territory of Olbian state. *Arheologia*, 2, p. 78-87, <https://doi.org/10.15407/archaeologyua2016.02>.
- Lagus, F. 1853. Karl XII v Iuzhnoi Rossii. *Zapiski odesskogo obshchestva istorii i drevnosti*, III, p. 306-337.
- Lagus, V. 1903. Pisma s beregov Chernogo moria. *Trudy Ia. K. Grota, T. V: Deiatelnost literaturnaia, pedagogicheskaia i obshchestvennaia (1837—1889)*. Sankt-Peterburg: Tip. MPS, p. 570-598.
- Murzakevich, N. 1844. O dvukh ellinskikh nadpisiakh, naidennykh vblizi s. Troitskogo, v imenii pomeshchika F. A. Koble. *Zapiski odesskogo obshchestva istorii i drevnosti*, I, p. 277-283.
- Otreshko, V. M. 2009. Posviashcheniia Akhillu Pontarkhu kak odin iz kriteriev opredeleniia granits Olviiskogo gosudarstva. In: Buiskikh S. B. (ed.). *Olviiskie drevnosti*. Sbornik nauchnykh trudov pamiaty V. M. Otreshko (1949–1999). Kyiv: Institute of Archaeology, the NAS of Ukraine, p. 19-23.
- Protokol 417 zasedaniia Odesskogo obshchestva istorii i drevnosti 15 maia 1912 g. 1913. *Zapiski odesskogo obshchestva istorii i drevnosti*, XXXI, p. 75–79.
- Raevskii, K. A. 1955. Nazemnye sooruzheniia zemledeltsev mezhdurechia Dnepra Dnestra v I tys. n.e. *Sovetskaia arkheologiya*, 23, p. 250-276.
- Sapozhnikov, I. V. 2021a. Materialy po arkheologii Koblevo 1830—1860-kh godov i sledy rimskogo voennogo lageria na doroge Olviia-Tira. In: Buberenko, O. O. et al. (eds.). *Istoriia. Etnografii. Kultura. Novi doslidzhennia*. Zbirka naukovykh materialiv XII Mykolaivskoi oblasnoi kraieznavchoi konferentsii 21—22 zhovtnia 2021 roku, Mykolaiv: «Dyzain ta polihrafiia», p. 39-43.
- Sapozhnikov, I. V. 2021b. V. Lagus and his letters about the journey of 1851 from Odessa to Olvia and in the footsteps of the army of Charles XII. *Starozhytnosti Lukomoria*, 4 (7), p. 22-54, DOI: <https://doi.org/10.33782/2708-4116.2021.4.89>.
- Sapozhnikov, I. V. 2022. Ochakiv and its outskirts on maps and town plans of A.-J. de Lafitte-Clave expeditions of 1784 and 1787. *Eminak*, 1 (37), p. 25-45, DOI: 10.33782/eminak2022.1(37).569.
- Sapozhnikov, I. V., Kuzmishchev, O. 2022. Nevidomi karty ta plany Olvii ta yii okolitsy XIX st. *Eminak*, 4 (40), p. 50-77.
- Sapozhnikov, I. V., Sinelnikov, A. S. 2021. O rimskikh zemlianykh lineinykh ukrepleniakh i doroge Varvarov bliz Olvii. In: Niemchenko, I. V. (ed.). *Starodavnie Prychornomoria*, XIII. Odesa: ONU im. I. I. Mechnykova, p. 381-392.
- Sinelnikov, O. S. 2023. *Zvit pro arkheolohichni doslidzhennia poblyzu s. Kobleve Mykolaivskoi oblasti v 2021 r.* Scientific Archives of the Institute of Archaeology, the NAS of Ukraine.
- Skalkovskii, A. O. 1870. Poezdka v Olviu. *Trudy Odesskogo statisticheskogo komiteta*, IV, p. 102-116.
- Tunkina, I. V. 2002. *Russkaia nauka o klassicheskikh drevnostiakh iuga Rossii: XVIII — seredina XIX vv.* Sankt-Peterburg: Nauka.
- Uvarov, A. S. 1853. Sobranie kart i risunkov k «Issledovaniiam o drevnostiakh Iuzhnoi Rossii i beregov Chernogo moria». Sankt-Peterburg: Tip. eksped. izgotovl. gos. bumag, p. 139-184.
- Uvarov, A. S. 1856. *Issledovaniia o drevnostiakh Iuzhnoi Rossii i beregov Chernogo moria*, 2. Sankt-Peterburg: Tip. eksped. izgotovl. gos. bumag, p. 139-184.
- Fabritsius, I. V. 1951. *Arkheologicheskaia karta Prichernomoria Ukrainskoi SSR*, 1. Kyiv: Izd-vo Akademii nauk Ukrainskoi sovet'skoi sotsialisticheskoi respubliki.
- Shtern, E. R. 1910. Vnov naidennye posviashcheniia Akhillu Pontarkhu. *Zapiski odesskogo obshchestva istorii i drevnosti*, XXVIII, p. 59-62.
- Iurjevich, V. 1863. Grecheskaia nadpis iz drevnego goroda Odissosa. *Zapiski odesskogo obshchestva istorii i drevnosti*, V, p. 994-995.
- IOSPE, P. 1916. *Lyshev V. V. Inscriptiones antiquae orae septentrionales Ponti Euxini i Graecae et Latinae*. Petropoli.